

A “Ameaza Eólica” na Serra da Groba... da Serra ameazada á Serra Liberada?

**BRUNO CENTELLES GARCÍA
JUAN JOSÉ HERMIDA LAÇO
XILBERTE MANSO DE LA TORRE
ANXO REIÇOSA SOLLEIRO
XOSÉ LOIS VILAR PEDREIRA**

RESUMO

Este traballo que agora presentamos pretende ofrecer, dun xeito práctico e accesible, unha aproximación á ameaza que para o Patrimonio Común que atesouran as serras da Groba e do Galiñeiro supón o desenvolvemento do Plan Sectorial Eólico de Galicia. Non é o noso propósito presentar un texto académico-científico. Trátase dun documento fundamentalmente informativo, non por iso menos rigoroso e documentado, baseado en datos oficiais recollidos en multitude de publicacións das que damos conta nas referencias bibliográficas. Xuntamos tamén unha serie de códigos QR que permiten enlazar con diferentes vídeos relacionados cos aspectos concretos que en cada momento se tratan.

PALABRAS CHAVE: *Patrimonio, Val de Miñor, Serra da Groba, Ameaza eólica*

ABSTRACT

This article intends to condense, in a practical and accessible way, what the “Plan Sectorial Eólico de Galicia” means to the cultural heritage hosted in both Galiñeiro and Groba mountains. It is not the aim to publish a scientific-academic article, but an informative text. Nevertheless, the information has been rigorously compiled from specialized publicatios which are cited in the corresponding section. You will find QR codes along the text that will link you to a series of videos related to the concrete aspects beeing discussed in each paragraph.

KEY WORDS: *Cultural and natural heritage, Val de Miñor, Serra da Groba, wind turbine threat.*

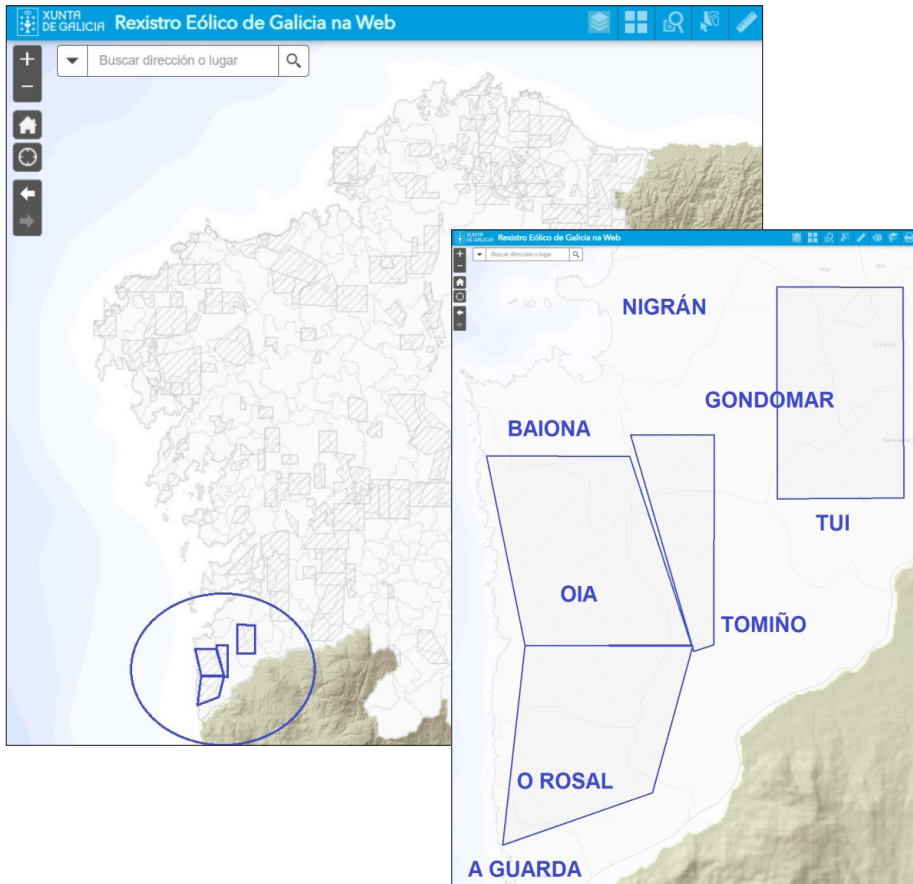
OS PRIMEIROS PASOS DA “AMEAZA EÓLICA”. O PLAN SECTORIAL EÓLICO GALEGO (PSEG)

O Plan Sectorial Eólico Galego (PSEG) actualmente en vigor foi aprobado o 1º de outubro de 1997 (hai 24 anos) e foi modificado no ano 2002 (hai 19 anos). Este plan ocupa unha superficie de 827.713 Ha repartida en “zonas ADE” (Áreas de Desenvolvemento Eólico), o que supón un 28% do total da superficie de Galicia. Con estes datos, a conselleira de Medio Ambiente pretende convencernos de que o 70% de Galicia está “protexido”.

<https://www.arcgis.com/apps/webappviewer/index.html?id=4bae3fad95b6439bacef9d1a316765e9>

<https://www.msn.com/es-es/noticias/espana/la-xunta-afirma-que-sugesti%C3%B3n-de-e%C3%B3licos-es-garantista-y-culpa-al-gobierno-de-la-avalancha-de-proyectos-en-galicia/ar-AARXKsn?ocid=sf>

Nos seguintes gráficos podemos observar as catro Áreas de Desenvolvemento Eólico (ADE) que afectan ao Val de Miñor e ao Baixo Miño:



MAPA REG (detalle ADE,s).

O PSEG de 2002, que dá soporte legal ao actual despliegue eólico, afirma na súa páxina 72

“Como queira que, ata a realización do micrositting, non se coñece a ubicación dos aeroxeradores que definen a incidencia urbanística do parque eólico, concretando a afección real aos usos do solo e que a mesma representa somentes o 10% da incidencia territorial inicial das áreas de investigación resulta obvio que non procede realizar a avaliación ambiental do presente plan, modificación do aprobado o 1º de outubro de 1997”.

Por tanto o PSEG nunca foi sometido a ningún tipo de estudo ambiental conculcando así a Directiva 85/337/CEE relativa á avaliación das repercusións de determinados proxectos públicos e/ou privados sobre o medio ambiente. Tamén se conculca a Directiva 2001/42/CE sobre a avaliación das repercusións de determinados plans e programas no medio ambiente.

O PSEG carece de horizonte temporal cando TODO PLAN debe abarcar un tramo temporal concreto.

O PSEG actualmente vixente é claramente obsoleto. Fala aínda de “ECUS” e de “Pesetas” e utiliza para os seus cálculos aeroxeradores de 660 KW cando na actualidade están instalándose máquinas de 4, 5 e 6 MW, con postes moito máis altos (ata 145m) e diámetros de ata 170m (pas de 83m)

O PSEG foi elaborado tomando como base o primeiro Mapa Eólico de Galicia, con datos recopilados en 1988 (hai 33 anos!)

Pódese afirmar entón, con toda rotundidade, que o PSEG actualmente vixente é obsoleto, carente de avaliación ambiental e de horizonte temporal.

A Lei 8/2009, do 22 de decembro, pola que se regula o Aproveitamento Eólico en Galicia e se crean o Canon Eólico e o Fondo de Compensación Ambiental, é a que regula actualmente os procedementos para a autorización administrativa das instalacións de parques eólicos no territorio galego establecendo elementos clave para os propietarios dos terreos, como cuestións vinculadas coa declaración de utilidade pública e os procedementos expropiatorios. Esta norma ten experimentado importantes cambios a partir da Lei 5/2017 de 19 de outubro, de Fomento de Iniciativas Empresariais e, máis recentemente, coa Lei 9/2021 de 25 de febreiro, de Simplificación Administrativa e de apoio á Reactivación Económica de Galicia, chegando a dar lexitimidade á implantación de parques eólicos fóra das zonas Areas de Desenvolvemento Eólico (ADE).

No período 2005-2009, baixo o goberno de coalición PSdeG-BNG e diante da evidente obsolescencia do PSEG, comézase a redacción dun novo documento actualizado. O trámite comeza en marzo de 2007 pero en 2009, xa co PPdeG de novo no poder, “apárcase” este novo PSEG para reactivar a plena vixencia do PSEG de 1997, modificado en 2002.

A desmesurada “explosión territorial eólica” en Galicia é inversamente proporcional á defensa de espazos protexidos. Ademais do enorme retraso na declaración de Zonas Especiais de Conservación (ZEC,s) e Zonas de Especial Protección para as Aves (ZEPA,s), a Xunta de Galicia ten paralizada a obrigada ampliación dos espazos REDE NATURA 2000, seguramente para permitir este esaxerado desenvolvemento eólico. Das 203 ADE,s incluídas no PSEG, 93 delas presentan unha afección total ou parcial á RN2000.

<https://www.nosdiario.gal/articulo/politica/54-parques-eolicos-estan-rede-natura/20211215170238134161.html>

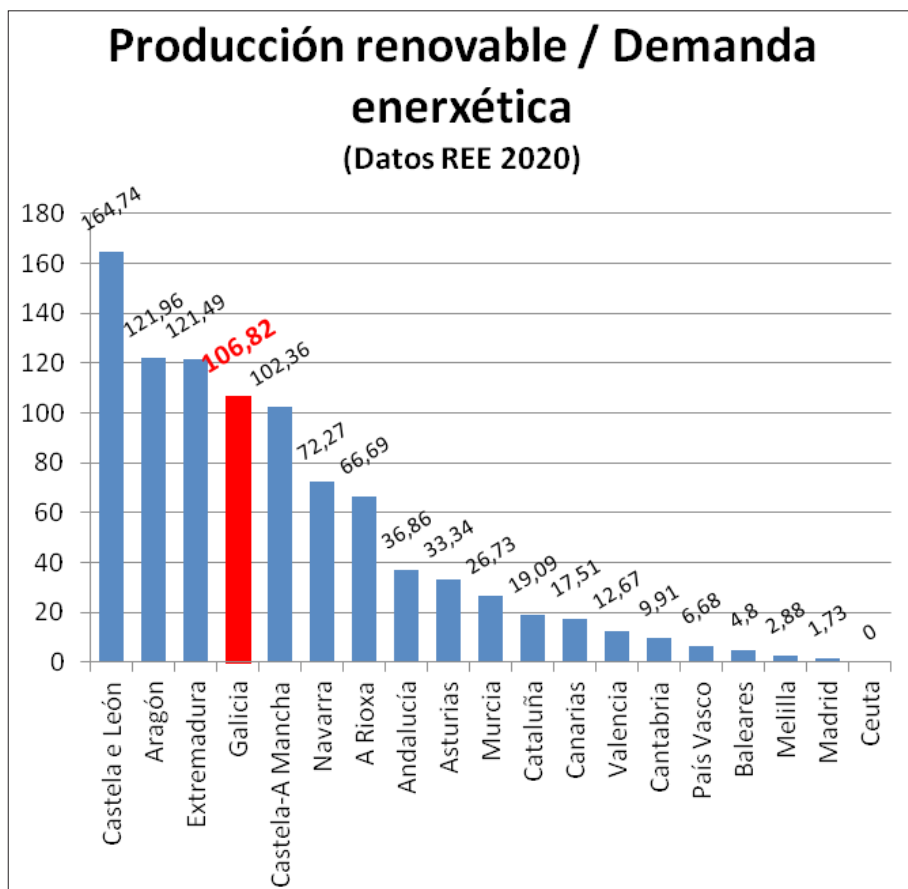
O PSEG foi tramitado omitindo calquera estudo ambiental e antepoñendo a pretendida necesidade de produción enerxética sostible (eólica) a toda a normativa ambiental de rango superior.

A NECESIDADE ENERXÉTICA E A PRODUCCIÓN ACTUAL EN GALICIA E NO ESTADO ESPAÑOL

Atendendo aos datos da Rede Eléctrica Española (REE) referentes ao ano 2020, Galicia presenta unha xeración eléctrica renovable de 18.557GW e de 5.999GW non renovables para unha produción total de 24.556GW.

A demanda eléctrica de Galicia en 2020 foi de 17.372GW. Así que o 100% do consumo eléctrico de Galicia, incluíndo doméstico, servizos comúns, comercial e industrial, estaría sobradamente cuberto coa xeración eléctrica renovable (eólica e hidroeléctrica principalmente) sen necesidade dos 5.999GW non renovables.

A directiva 2009/28/CE establecía un obxectivo vinculante para acadar en 2020 unha cota do 20% de enerxía procedente de fontes renovables e unha cota de, como mínimo, un 32% en 2030.



Galicia triplicou de longo, xa en 2020, o obxectivo establecido pola UE para 2030! Ademais de Galicia, cun 106,82%, no estado español superaron en 2020 o 100% de produción eléctrica renovable con respecto á súa demanda enerxética Castela e León (164,74), Aragón (121,96), Extremadura (121,49) e Castela-A Mancha (102,36).

No outro lado da táboa estarían, sempre segundo datos REE 2020, Ceuta (0,00%), Madrid (1,73%), Melilla (2,88%), Baleares (4,80%), País Vasco (6,68%), Cantabria (9,91%), Valencia (12,67%), Canarias (17,51), Cataluña (19,09)...

<https://www.nosdiario.gal/articulo/economia/comunidade-madrid-non-ten-instalado-ningun-aeroxerador-eolico/20211210111344133818.html>

A PRODUCCIÓN DE ENERXÍA ELÉCTRICA A PARTIR DO VENTO

Aínda que a hexemonía no balance custos/beneficios, incluídos os medioambientais, da produción eléctrica mediante aeroxeradores terrestres de tripla pa é xa claramente discutible fronte a outros modos de produción (fotovoltaica, por exemplo), parece certo que as súas características fana practicamente “universal” á hora de escoller situacións concretas para os aeroxeradores.

Nada teñen que ver coas actuais as primeiras máquinas instaladas nos derradeiros anos do século pasado. Nin en tamaño nin en potencia. Aeroxeradores 3,5 veces máis altos dotados de pas 6 veces máis longas conseguen na actualidade producións 20 veces máis altas que hai 25 anos! En 1995 eran “novidade” os VESTAS V29/225. Na Serra da Groba o PE ALBARIÑO I, de 2005 a maio de 2021, contaba con 11 aeroxeradores SIEMENS-GAMESA de 2,3MW. En 2021 o PE TORROÑA I prevé 4 aeroxeradores NORDEX N163.

Ano	Fabricante	Modelo	Potencia	Poste	Diámetro	Pa	Altura total
1995	VESTAS	V29/225	225 KW (0,225 MW)	51,5 m	29 m	13,5 m	66 m
2005	SIEMENS-G	SG 82	2,3 MW	70 m	82,40 m	40 m	111,2 m
2021	NORDEX	N163	5,7 MW	148 m	163 m	80 m	229,5 m

Canto é un MW? Que cantidade de electricidade precisamos nas nosas casas? Cada vez conectamos máis cousas pero cada vez manexamos aparellos máis eficientes.

nos

A capital do Estado non produce nin un só megawatt de electricidade de orixe eólica

A Comunidade de Madrid non ten instalado ningún aeroxerador eólico

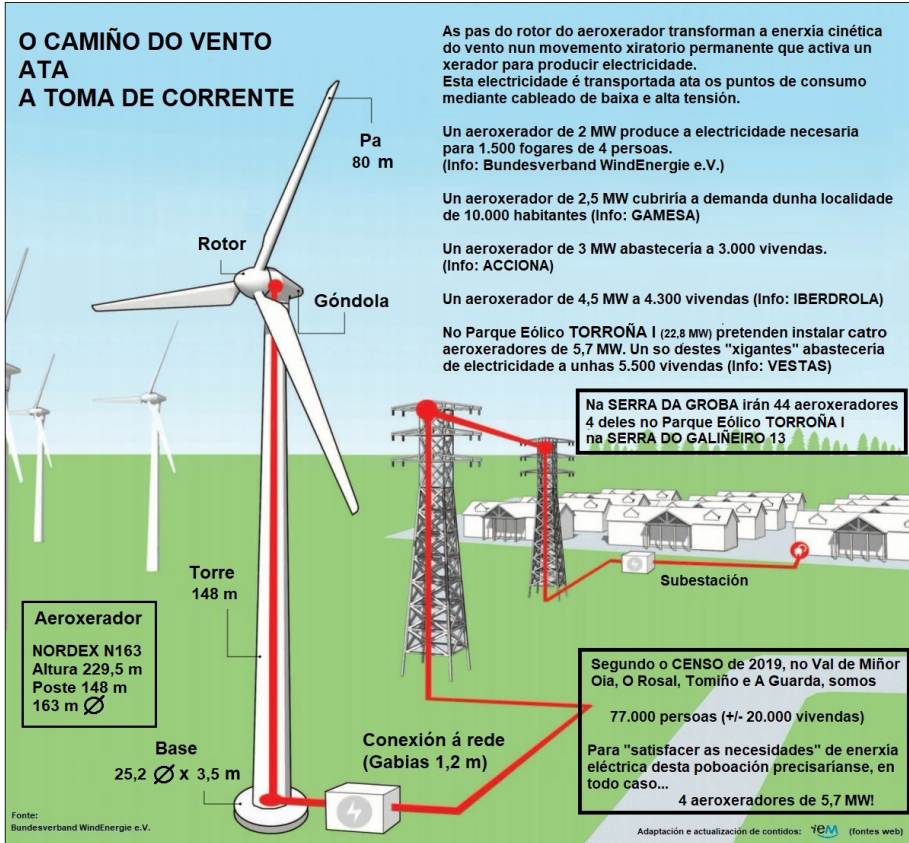
Os datos de xeración e consumo eléctrico dan conta das relacións de poder no interior do Estado. Mentres unhas áreas se especializan en produción de baixo valor engadido, outras céntranse na elaboración de mercadorías de alto valor. A actual lóxica do mercado eléctrico español explícase nesa variábel.



As montañas da serra de Madrid están libres de eólicos. (Foto: Nós Diario)

 Xacobe Ferreiro 09:47 do 11 de decembro de 2021

A Comunidade de Madrid dispón dunha superficie de 8.028 quilómetros cadrados pero non conta con ningún aeroxerador para a produción de electricidade de orixe eólica no seu territorio. A extensión de Madrid é superior en 77 quilómetros cadrados á circunscrición da Coruña, porén esta demarcación dispuña a mediados de 2019 de 68 parques eólicos. Outro tanto acontece en Ourense, cuxa superficie se sitúa en 7.237 quilómetros cadrados, declarando en marzo de 2019 un total de 11 parques noutros tantos lugares. O [Concello de Muras](#), cunha extensión de 163 quilómetros cadrados, suma 15 parques eólicos e un total de 381 aeroxeradores.



Consultando diferentes fontes de fabricantes de aerogeneradores e comercializadoras de enerxía elaboramos a seguinte infografía:

Tanto fabricantes de aerogeneradores como comercializadoras eléctricas coinciden en estimar como media para o noso modelo de “sociedade occidental avanzada” que 1 MW abastece 1.000 “vivendas tipo” ocupadas cada unha delas por 4 persoas. Unha soa máquina de 5,7 MW (NORDEX 163) abastecerá, facendo números rápidos, unhas 5.500 vivendas. 22.000 persoas!

Segundo os datos oficiais do censo de 2019, no Baixo Miño e no Val de Miñor, somos 77.000 persoas.

As catro máquinas previstas no PE TORROÑA I abondarían para satisfacer as nosas necesidades domésticas de enerxía eléctrica.

E pretenden instalar na Serra da Groba 27 aerogeneradores repartidos en cinco parques eólicos!

Segundo os datos do OEGA (Observatorio Eólico de Galicia) actualizados en 2019, <http://observatorio.eolico.webs.uvigo.es/enerxia-eolica-en-galicia/>

Temos instalados e funcionando en Galicia un total de 4.026 aerogeneradores. CATRO MIL VINTESÉIS!

En 2021 a publicación de novos proxectos eólicos, sexa desde a XUNTA, vía DOG, ou sexa desde o MITECO, vía BOE, é incesante e abrumadora:

- Durante os meses do verán, desde o MITECO, anunciáronse para a súa instalación en Galicia, 17 proxectos eólicos diferentes que sumarían 206 aeroxeradores para un total de 1.1070,3 MW. Enerxía eléctrica abonda para unha poboación de 4,7 millóns de persoas!



- No mes de outubro, os 17 proxectos eólicos publicados para Galicia (10 no DOG e 7 no BOE) suman 148 aeroxeradores para un total de 738,58 MW que abastecerían 2,9 millóns de persoas!

Un dos parques eólicos publicados no mes de outubro é o ALBARIÑO I (DOG 27/10/2021) que pretende colocar na Serra da Groba 6 aeroxeradores cun total de 25,28 MW que cubrirían a demanda eléctrica de 25.000 fogares (100.000 persoas).

- En Galicia, segundo os datos oficiais do Instituto Nacional de Estatística (INE), en 2020 estabamos censadas 2,7 millóns de persoas.

Convén lembrar neste punto os datos publicados pola Rede Eléctrica Espa-

ñola (RRE) referentes ao ano 2020:

Galicia presenta unha xeración eléctrica renovable de 18.557GW e de 5.999GW non renovables para unha produción total de 24.556GW.

A demanda eléctrica de Galicia en 2020 foi de 17.372GW.

Así que o 100% do consumo eléctrico de Galicia, incluíndo doméstico, servizos comúns, comercial e industrial, estaría sobradamente cuberto coa xeración eléctrica renovable (eólica e hidroeléctrica principalmente) sen necesidade dos 5.999GW non renovables.

A directiva 2009/28/CE establecía un obxectivo vinculante para acadar en 2020 unha cota do 20% de enerxía procedente de fontes renovables e unha cota de, como mínimo, un 32% en 2030.

Galicia triplicou, xa en 2020, o obxectivo establecido pola UE para 2030!

Son realmente necesarios todos eses proxectos eólicos en Galicia?

Revisamos agora os datos da REE de produción de enerxía eléctrica renovable en España no ano 2020?

ENERXÍA EÓLICA: PROMESAS QUE LEVA O VENTO

Co lema “Enerxía eólica: Promesas que leva o vento” elaboramos en decembro de 2020 unha infografía para evidenciar as grandes mentiras da campaña de Nadal da Asociación Eólica de Galicia (EGA): “O vento de Galicia, fonte de saúde, enerxía renovable, riqueza sostible... POLO NOSO MEDIO RURAL”

A Asociación Eólica de Galicia (EGA) foi fundada en 1997 co obxecto de promover a implantación da enerxía eólica en Galicia ademais de defender os intereses xerais das compañías asociadas.

<https://www.ega-asociacioneolicagalicia.es/>

<https://www.ega-asociacioneolicagalicia.es/quienes-somos/>

Entre os fins da EGA está difundir as bondades da enerxía eólica. Segundo a EGA “...a enerxía eléctrica eólica é limpa, barata e xeradora de emprego. Isto significa crecemento económico, emprego e innovación así como protección e consolidación do medio ambiente”.

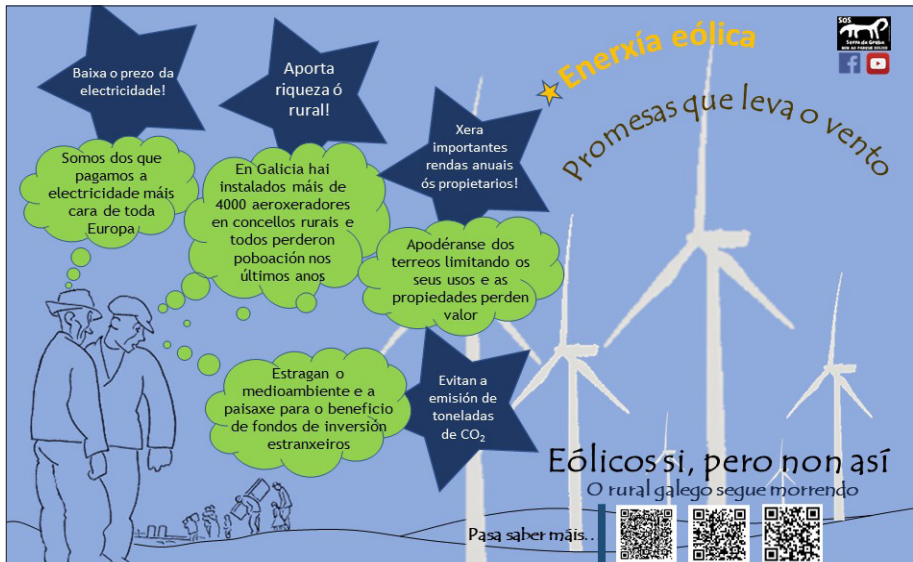
A EGA, que demanda un marco regulatorio estable que ofrezca seguridade xurídica aos inversores, está actualmente formada por unha vintena de empresas diferentes.

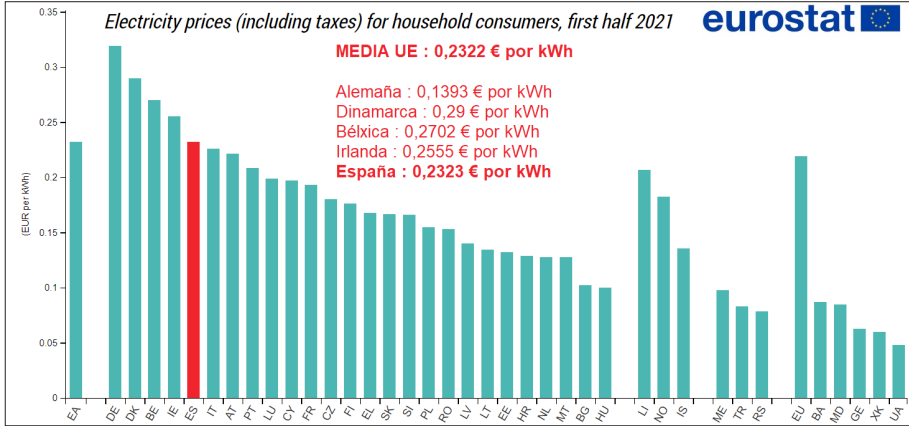
A realidade, despois de 25 anos de experiencia eólica en Galicia, é ben distinta da prometida. E para demostralo, logo de consultar e contrastar datos de diferentes fontes, ofrecemos estes tres argumentos:

- Non é certo que sexa unha enerxía barata: España, por detrás de Alemaña, Dinamarca, Bélxica e Irlanda, é o quinto país da UE coa enerxía eléctrica máis cara.

<https://www.nosdiario.gal/articulo/economia/galiza-pagou-electricidade-mais-cara-do-estado-espanol-2019-2020/20210729235803126363.html>

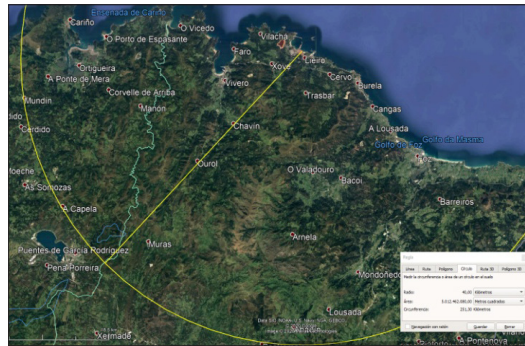
Un dos principais argumentos para xustificar a inviabilidade da planta de ALCOA na Mariña lucense é o alto prezo da enerxía eléctrica necesaria para os seus procesos industriais. Nun radio de 40 quilómetros desde a factoría hai 1644,5 aeroxeradores instalados e producindo enerxía eléctrica “barata”.





Cantos aeroxeradores hai nun radio de 40 km de ALCOA?

Concello	Aerox.
O Vicedo	84
Ouro	157
Muras	381
Viveiro	50
Xove	11
Cervo	16
O Valadouro	120
Alfoz	35
Abadín	198
Foz	9
Mondoñedo	39
Xermade	43
Vilalba	129
Ortigueira	116
Mañón	73
As Pontes	139
Cariño	44
TOTAL	1.664



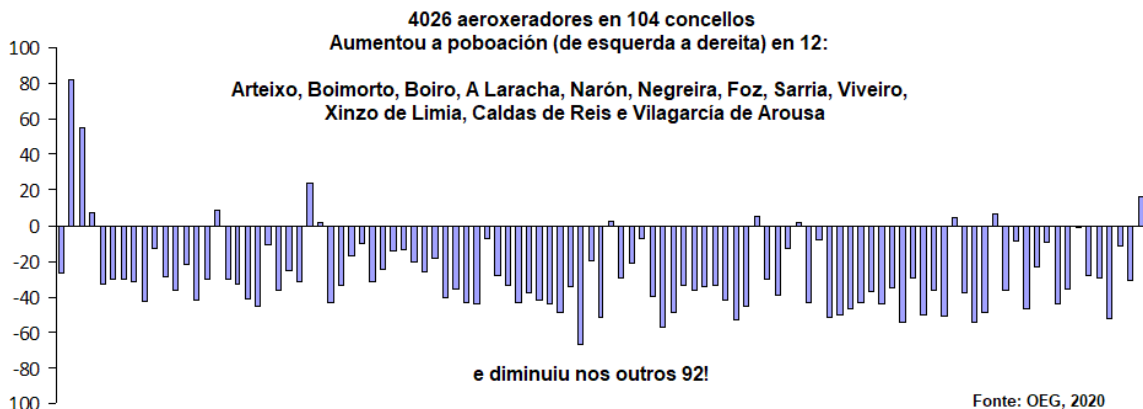
- Non é certo que supoñan crecemento económico e fixación da poboación no rural: Todos os concellos de Galicia nos que, segundo datos do OEGA de 2019, había instalados 4026 aeroxeradores, perderon poboación. Un dos exemplos que a EGA adoita ofrecer como referencia das bondades eólicas é o concello de Muras, en Lugo, que na súa páxina web, <https://muras.gal/somos-premio-eolo-2021/> explica: “Vimos de ser recoñecidos co Premio Eolo á Integración Rural da Eólica por tratarse dunha comarca modélica no desenvolvemento eólico segundo o xurado reunido en Madrid o pasado 26 de maio. A Asociación Empresarial Eólica (AEE) outorga os Premios Eolo como un

recoñecemento á enerxía eólica en España e, nesta X Edición, participaron máis de 300 candidatos nas distintas categorías.”

<https://observatorio.eolico.uvigo.es/2021/09/18/terra-cha-potencia-eolica-galle- ga-en-un-contexto-de-deterioro-humano-y-economico/?lang=es>

<https://www.nosdiario.gal/articulo/social/muras-reparte-64000-euros-vecinanza- axudar-pagar-factura-da-luz/20200429173012096295.html>

**Porcentaxe de variación da poboación
1991-2020**



Concello	Extensión km ²	Aeroxeradores	Censo 1996	Censo 2013	Censo 2020
Abadín	196	198	3.647	2.721	2.367
Alfoz	77,5	35	2.553	1.946	1.688
Lourenzá	62,6	---	2.980	2.348	2.140
Mondoñedo	142,7	39	5.398	4.074	3.568
Muras	163,8	381	1.218	723	642
Ourol	142,1	157	1.663	1.123	1.018
Pastoriza, A	175	5	4.197	3.362	3.002
Pontenova, A	135,8	9,5	3.528	2.610	2.264
Riotorto	66,30	2,5	2.046	1.417	1.262
Trabada	82,7	---	1.817	1.228	1.118
Valadouro, O	110,5	120	2.603	2.100	1.991
Vilalba	379	129	15.797	14.980	14.072
Xermade	166,6	43	2.938	2.071	1.806

- Non é certo que supoñan crecemento económico, xeración de emprego e fixación da poboación no rural: En novembro de 2020 SIEMENS GAMESA anuncia o peche da súa fábrica de pas de aeroxeradores no concello de As Somozas. En outubro de 2017 inaugurara fábrica en Marrocos e en outubro de 2019 mercara a fábrica de Senvión, en Portugal. En setembro deste ano anunciábase o peche da factoría de VESTAS en Viveiro.

Pero non son unicamente aeroxeradores. Nun parque eólico hai moito máis:

praza

Sector: edición Economía / Ferrol

O peche de Gamesa dá outro golpe á economía e ao emprego de Ferrolterra e o norte de Galicia

Praza Pública @prazapublica
martes 12/01/2021



Corte na estrada que une As Pontes e Ferrol por parte dos persoas de SIEMENS GAMESA (Foto UGT)

praza

Sector: edición Economía / Lugo

Vestas suma a súa fábrica de Viveiro á vaga de peches da industria eólica en Galicia

Miguel Pardo @depunterolo / David Lomba @davidlombao
luns 20/09/2021



Fabrica do VESTAS en Viveiro, nunha imaxe tomada en 2011 CC-BY-SA Ana Varela / Xunta

Novos vias e novos trazados con curvas máis amplas, zonas de manobra para os xigantescos transportes, grandes superficies de traballo, enormes foxas para as cimentacións, quilómetros de gabias para soterrar as liñas de evacuación, torretas para as liñas aéreas de alta tensión, aterramentos e desmontes...

Agresións ao territorio!

Afeccións directas e irreparables contra a Paisaxe e contra o Medio Ambiente.

Prexuízos irreversibles contra a Fauna e contra a Flora. Contra os cursos de Auga superficiais e tamén os subterráneos: acuíferos, fontes, pozas, ríos e regueiras...

Danos irreversibles contra o Patrimonio Común, cultural, histórico, arqueolóxico, etnográfico...



<https://youtu.be/EFyWkVFyvW0>
vídeo: “Infraestruturas”

Para deixar instalados na paisaxe estes xigantescos “muíños”.



<https://youtu.be/rHbNYbtDCSU>
vídeo: “Cimentación”

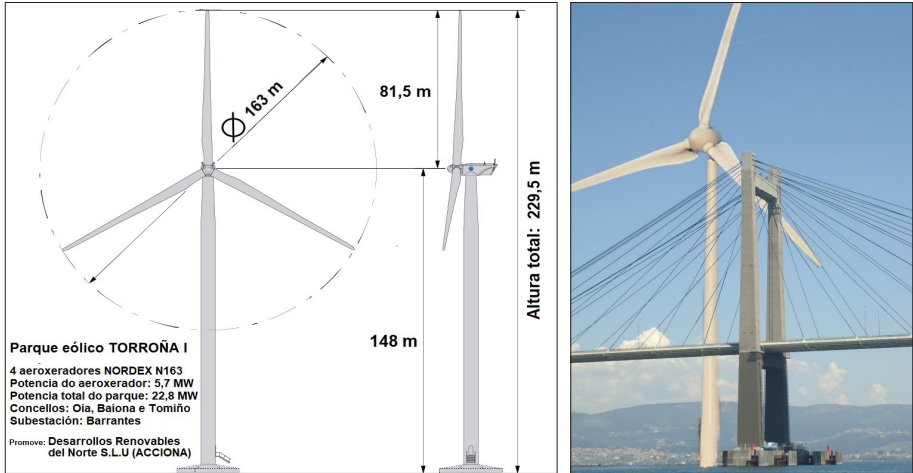


<https://youtu.be/C5qVIEdVPK8>
vídeo: “Comparando tamaños”

O enxeñoso fidalgo cervantino non tería aquí ningún tipo de dúbida: Son muíños... E son xigantes!



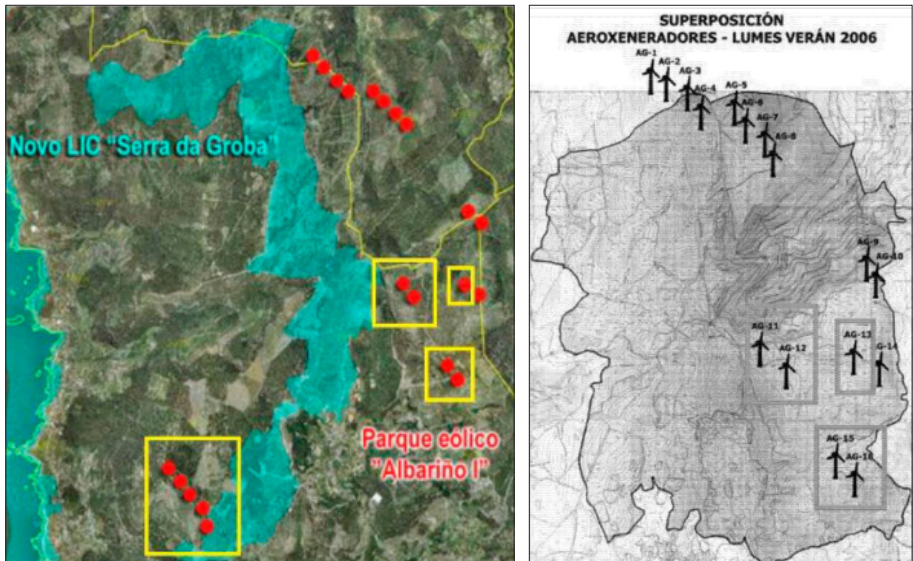
<https://youtu.be/9-7ZaKMfo1Q>
Aerogeneradores SIEMENS-GAMESA 165



AS PRIMEIRAS EVIDENCIAS DA “AMEAZA EÓLICA” NA SERRA DA GROBA. O P.E. ALBARIÑO I E O P.E. MERENDÓN

O PE ALBARIÑO I. Foi no verán de 2005 cando chegaron as primeiras noticias sobre proxectos eólicos ao sur da ría de Vigo. A empresa “Eurovento” pretendía instalar na Serra da Groba un gran parque eólico, o chamado ALBARIÑO I composto por 21 aerogeneradores de 2,3 MW para un total de 48,3MW (regulada a 48MW)

Logo dos incendios de 2006 o parque eólico xa perdera CINCO aerogeneradores por afección paisaxística á contorna do Mosteiro de Oia. A nova configuración mantén 16 aerogeneradores:



Publicase por primeira vez no DOG do 1 de agosto de 2007, coa configuración de 21 aerogeneradores de 2,3 MW. Total 48,3 MW afectando a unha superficie de 6.600 ha (66 km²)

O proxecto ALBARIÑO I presentou importantes modificacións no ano 2010: A nova configuración pasa de 16 aeroxeradores a 11. Enténdese que son “Modificacións substanciais” que obrigan a unha nova DIA.




DOG Núm. 148 Mércores, 01 de agosto de 2007 Páx. 13.150

VI. ANUNCIOS
DA ADMINISTRACIÓN AUTONÓMICA

PE ALBARIÑO I 2007
DOG 01/08/2007



CONSELLERÍA DE INNOVACIÓN E INDUSTRIA

ACORDO do 31 de maio de 2007, da Delegación Provincial de Pontevedra, polo que se somete a información pública para autorización, declaración de utilidade pública, en concreto, e a necesidade de urxente ocupación que iso implica, aprobación do proxecto de execución, proxecto sectorial de incidencia supramunicipal da instalación eléctrica, estudo ambiental, e da solicitude de acollida ao réxime especial de produción de enerxía eléctrica das instalacións referidas ao Parque Eólico Albariño I. Concellos de Baiona, Gondomar, Oia e Tomiño. Provincia de Pontevedra. (Expediente IN661A 07/1-4).

En cumprimento do disposto no Decreto 327/1991 do 4 de outubro, de avaliación de efectos ambientais para Galicia, artigo 25 da Lei 10/1995, de ordenación do territorio de Galicia, artigo 53 y 54 da Lei 54/1997, do 27 de novembro, do sector eléctrico, título VII do Real decreto 1955/2000, do 1 de decembro sobre autorización de instalacións eléctricas, e o Decreto 302/2001, polo que se regula o aproveitamento da enerxía eólica na Comunidade Autónoma de Galicia, sométese a información pública, por solicitude da empresa Eurovento, S.L., as instalacións que a continuación se describen:

Título: Parque Eólico Albariño I
Solicitante: Eurovento, S.L.

PE ALBARIÑO I. Nova configuración con 16 aeroxeradores (DOG 26/03/2007)

DOG Núm. 59 Luns, 26 de marzo de 2012 Páx. 10522

PE ALBARIÑO I
Publicación da DIA

VI. ANUNCIOS
A) ADMINISTRACIÓN AUTONÓMICA

CONSELLERÍA DE ECONOMÍA E INDUSTRIA

RESOLUCIÓN do 16 de xaneiro de 2012, da Dirección Xeral de Industria, Enerxía e Minas, pola que se dá publicidade á declaración de impacto ambiental formulada pola Secretaría Xeral de Calidade e Avaliación Ambiental con data do 16 de decembro de 2011, relativa ao proxecto do Parque Eólico Albariño I, nos concellos de Baiona, Oia, Tomiño e Gondomar (Pontevedra), promovido por Eurovento, S.L.U.

Visto o artigo 5.7.º do Decreto 442/1990, do 13 de decembro, de avaliación do impacto ambiental para Galicia (DOG n.º 188, do 25 de setembro).

RESOLUCIÓN:

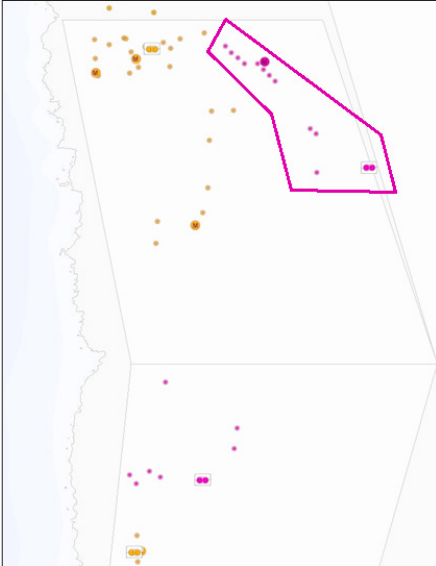
Dar publicidade mediante esta resolución á declaración de impacto ambiental do 16 de decembro de 2011 formulada pola Secretaría Xeral de Calidade e Avaliación Ambiental, relativa ao proxecto do Parque Eólico Albariño I, nos concellos de Baiona, Oia, Tomiño e Gondomar (Pontevedra), promovido por Eurovento, S.L.U., e que se poderá consultar na seguinte ligazón: <http://medioambiente.xunta.es/buscaExpedientes.do> e nas dependencias da Dirección Xeral de Industria, Enerxía e Minas da Consellería de Economía e Industria, sitas no edificio administrativo San Caetano, bloque 5, cuarto andar, en Santiago de Compostela.

Santiago de Compostela, 16 de xaneiro de 2012.

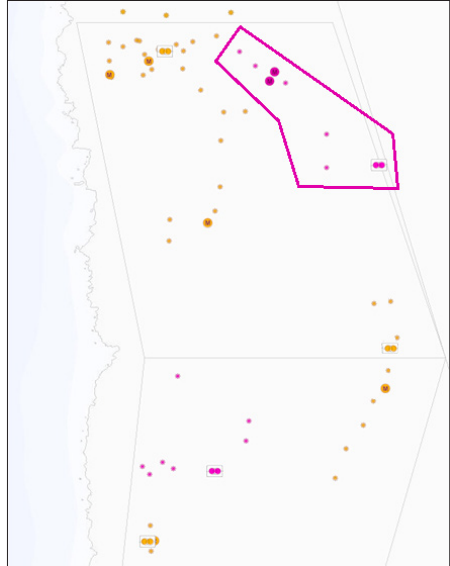
DIA de 16/12/2011

Ángel Bernardo Tahoces
Director xeral de Industria, Enerxía e Minas

PE ALBARIÑO I. 11 aeroxeradores (DOG 26/03/2012)



PE Albariño I con 11 aerogeradores (Mapa REG ata o 7/05/2021)



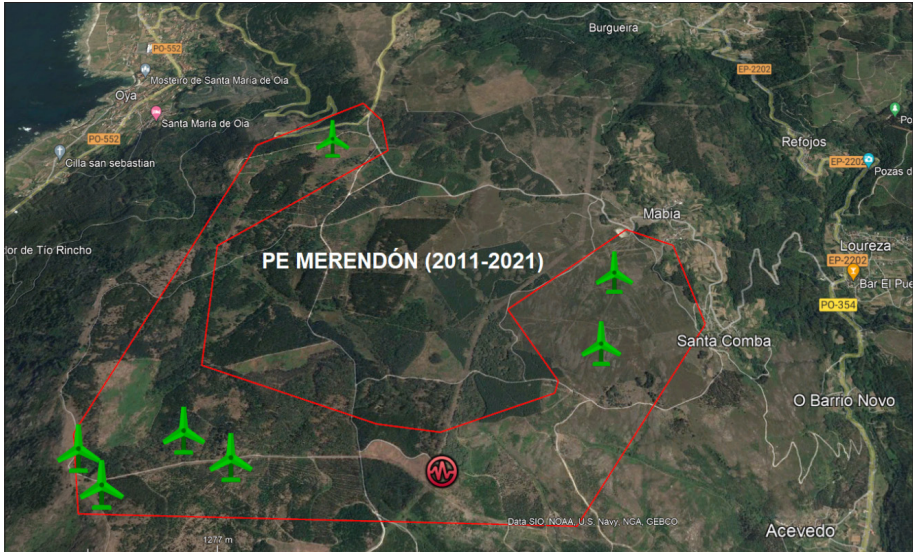
PE Albariño I con 5+1 aerogeradores (Mapa REG desde o 7/05/2021) PE ALBARIÑO I (DOG 27/10/2021)



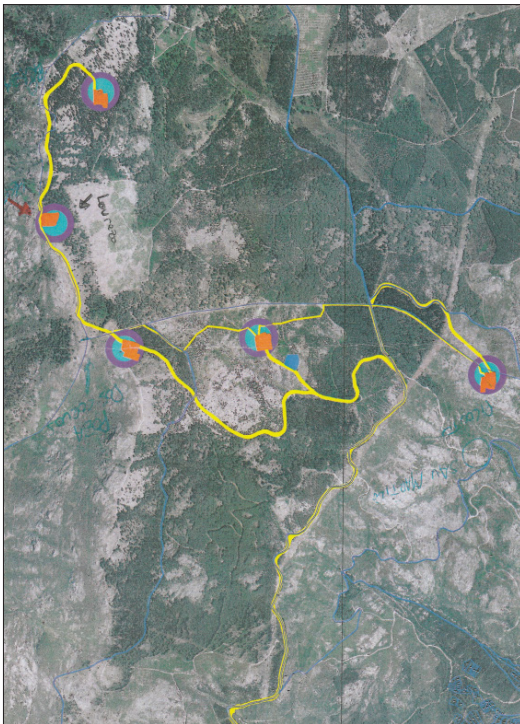
PE Albariño I (DOG 27/10/2021)

O parque eólico ALBARIÑO I mantivo esa configuración de 11 aerogeradores desde 2011 ata o 7 de maio de 2021, cando aparece xa coa actual configuración con 5+1 aerogeradores. Nesa mesma data incorpórase ao mapa REG o PE “novo” TOROÑA, publicado na Consellería de Media Ambiente (MATV) o 15/03/2021

O PE MERENDÓN. No ano 2011 tivemos por fin acceso ao proxecto “Parque Eólico Merendón”, da mercantil “Tiraventos, S.L.”, nas parroquias de Loureza (Oia) e



PE Merendón (desde 2011 ata o 30/09/2021)

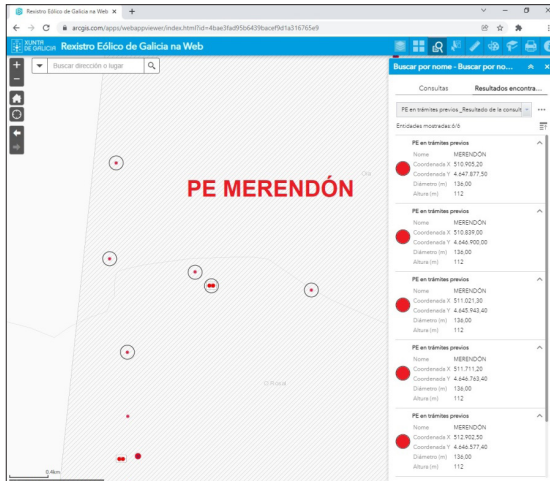


Mapa "Tiraventos, S.L." (2019/2020)





PE Merendón (DOG 23/12/2021)



Mapa REG (desde o 30/09/2021)

Entre 2011 e 2021 representantes da empresa entrevistáronse coa veciñanza e con representantes das comunidades de montes manexando cartografías e ubicacións de detalle diferentes ás publicadas oficialmente.

O 10 de agosto de 2020, “Tiraventos, S.L.” e o presidente da Comunidade de Montes de Loureza asinan, sen autorización da Asemblea, un contrato para a instalación dunha torre anemométrica.

Entre as modificacións constatadas no Mapa REG a partir da actualización do sitio web, o pasado 30 de setembro, temos as que afectan directamente ao P.E. MERENDÓN. Xa non é aquel que coñecemos no 2011 e que estivo publicado no mapa REG ata o pasado 30 de setembro cunha configuración de 7 aerogeradores. Tampouco é o que presentaba a empresa nos seus intentos de negociación con algunhas comunidades de montes. Agora aparece con 5 aerogeradores de 4,2 MW e cunha poligonal absolutamente diferente:

Santa Mariña (O Rosal) cunha potencia total de 21MW. Este parque eólico estaría constituído por 7 aerogeradores ENERCON E-101 de 3MW de potencia nominal montados sobre postes de 99m e cun diámetro de rotor de 101m (pas de 49m). A liña subterránea interna do parque, de media tensión, terá unha lonxitude total de 9.093m.

O PE MERENDÓN mantivo esta configuración de 7 aerogeradores ata as modificacións -substanciais- no Mapa REG coñecidas o 30 de

OS NOVOS: PE ROSAL E PE TORROÑA I

O 30 de novembro de 2020 coñecemos a publicación na web da Consellería de Medio Ambiente do proxecto PE ROSAL e, o 18 de decembro, a do PE TORROÑA I. Seguindo as indicacións da CMATV descargamos a documentación de cada un deles e presentamos, en tempo e forma, as suxestións que consideramos acaídas.

Un ano despois seguimos agardando algún tipo de contestación.

Que nós coñezamos, ningún dos concellos afectados por estes dous parques eólicos, Baiona, Oia, O Rosal e Tomiño, presentou suxestións a ningún destes proxectos.

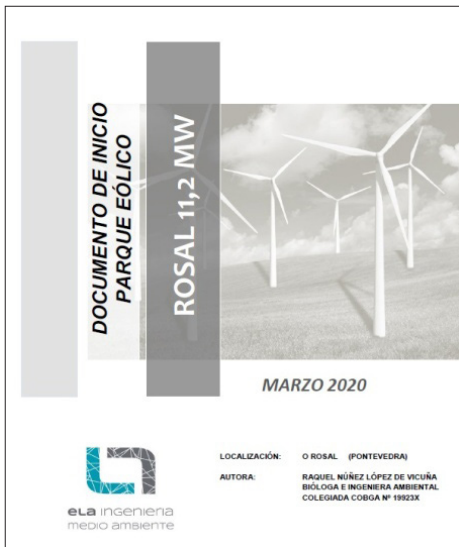
Do parque eólico ROSAL sorprendeunos moito a caprichosa ubicación dos seus

dous aeroxeradores tendo en conta as características do terreo e as dificultades de acceso. Resulta moi complicado imaxinar naquelas praxes os novos viais ou as explanacións necesarias, as excavacións para as cimentacións, as gabias para as conductiones eléctricas... e sorprendeunos tamén que no proxecto aparece, literalmente, que “se aproveitarán los viales existentes”.

Con todo, as principais dúbidas aparecían ao considerar a “poligonal” do parque e as “instalacións de conexión” da subestación coa REE. Enténdese por poligonal de delimitación a área efectivamente afectada pola instalación dun parque eólico determinada



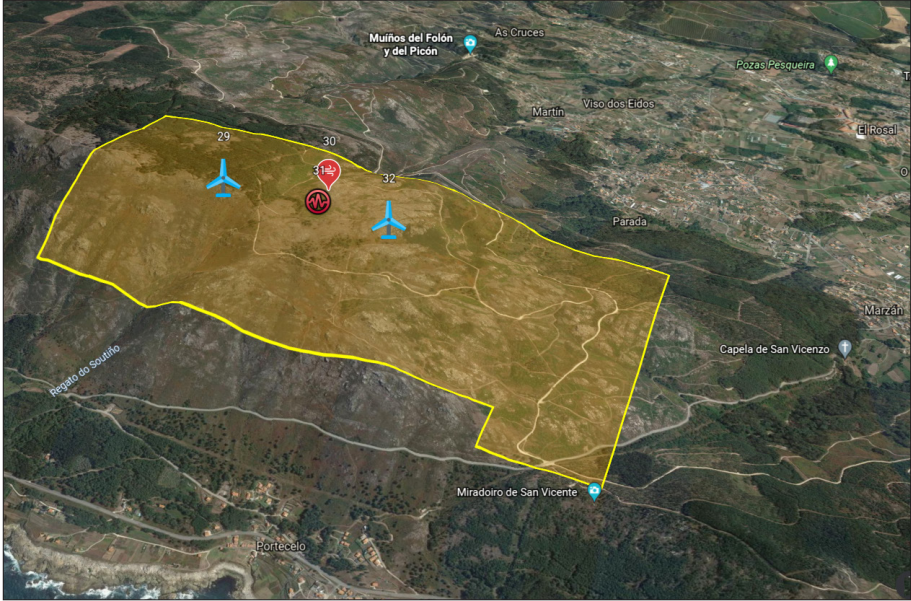
CMATV da Xunta de Galicia



PE ROSAL



PE TORROÑA I



PE ROSAL (CMATV 30/11/2020)

Atendémolo/a | Accesibilidade | Mapa do portal | Suxest

XUNTA DE GALICIA
 CONSELLERÍA DE MEDIO AMBIENTE,
 TERRITORIO E VIVENDA

A CONSELLERÍA
MEDIO AMBIENTE E SOSTIBILIDADE
TERRITORIO E URBANISMO

Avaliación do impacto ambiental de proxectos

- › Ámbito de aplicación
- › Procedementos
- › Documentos
- › Proxectos agroforestais
- Participación pública
- Participación pública
- Listado de proxectos
- › Declaración ambiental

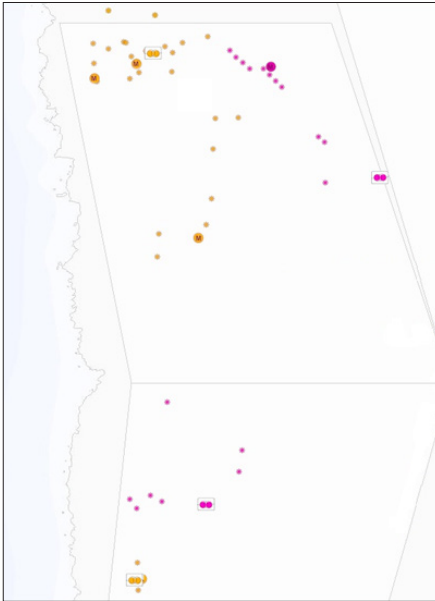
Proxectos

Código do proxecto:

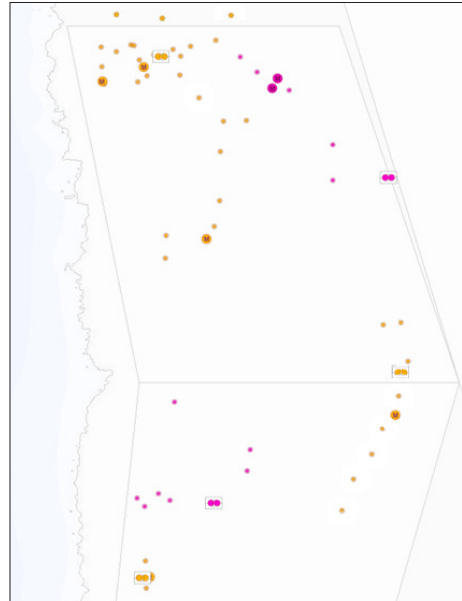
Tipo de proxecto: Seleccionar

Buscar
Ver todos

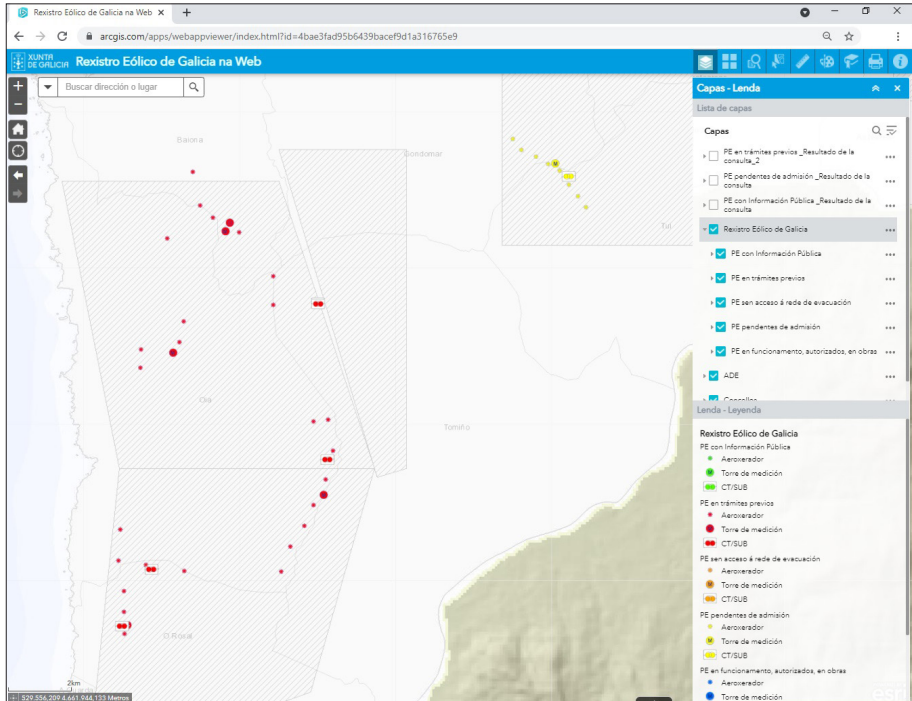
2021/0058	Parque eólico Toroiña	15/03/2021
2021/0038	Parque eólico Rosa dos Ventos	
2021/0068	Reforma de naves de explotación de cebo de tenreiros nas proximidades de Vilar de Seo, na parroquia de Rábade	
2019/0060	Ampliación de explotación avícola, con capacidade para 132442 polos de engorde, na parroquia de Cortegada	



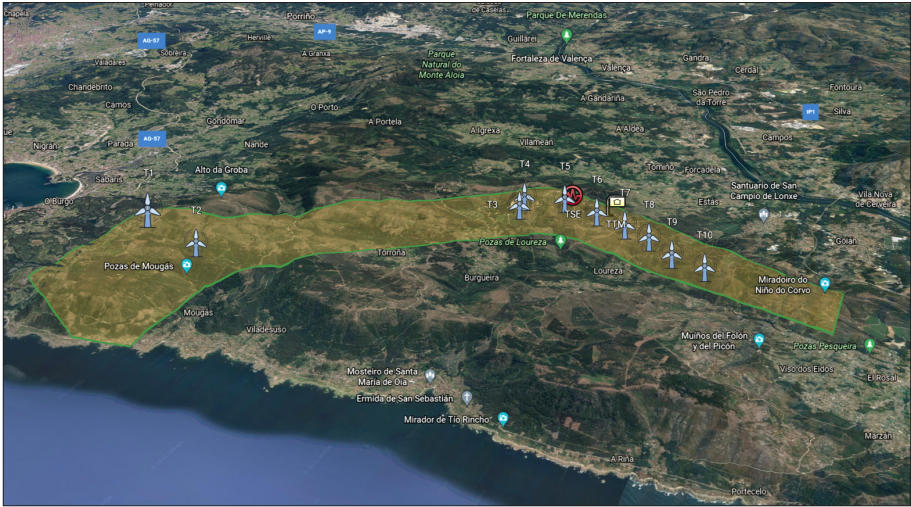
Mapa REG (captura 03/05/2021)



Mapa REG (captura 07/05/2021)



Mapa REG (captura desde 30/09/2021)



Parque eólico TORROÑA (modelo Google Earth segundo datos CMATV 15/03/2021)

no seu proxecto de execución. No caso do PE ROSAL chamaba moito a atención unha poligonal tan grande -2 km²- para un parque eólico tan pequeno.

Parque eólico TORROÑA I

PE TORROÑA I (CMATV 18/12/2020)

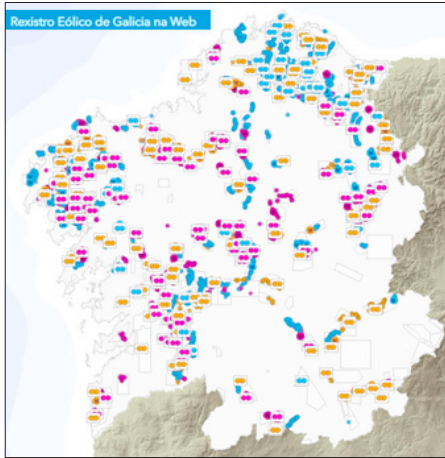
Do estudo do proxecto parque eólico PE TORROÑA I, publicado na CMATV o 18/12/2020, destacan o deseño e tamaño da súa poligonal, a reserva dunha parcela de 10.000 m² para unha fábrica de formigón, e o anuncio de que este parque eólico compartiría a subestación de Barrantes (Tomiño) cos PE,s ALBARIÑO I e TORROÑA III, sendo esta a primeira evidencia de FRAGMENTACIÓN FRAUDULENTE dun gran proxecto industrial en pezas máis pequenas co evidente propósito de saltar a normativa.

O máis novo: PE TORROÑA.

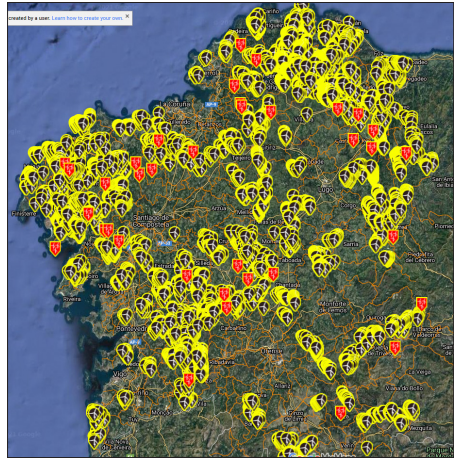
O 15 de marzo de 2021 a CMATV publica o Documento de Inicio do PE TORROÑA.

Pero, sorprendentemente, este PE TORROÑA non é o mesmo PE TORROÑA que xa aparecía publicado no Mapa REG desde 2019. Na coñecida modificación do Mapa REG de 7 de maio de 2021 xa aparece este “novo” PE TORROÑA. E no mapa REG aparecen estes dous PE TORROÑA ata as modificacións do 30/09/2021.

Nas modificacións do Mapa REG de 30/09/2021 “desaparecen” os PE TORROÑA “vello” e PE TORROÑA III:



Mapa REG, desde 2019 a maio 2020



Mapa Rede Galega STOP EÓLICOS 2020

XUNTA DE GALICIA
CONSELLERÍA DE MEDIO AMBIENTE,
TERRESTRE E VIXENDA

A CORUÑA | MEDIO AMBIENTE E SUSTENTABILIDADE | TERRITORIO E ORDENAMENTO | VIXENDA

Avaliación de impacto ambiental de proxectos

Proxectos:

02010279	Parque eólico Serra de Foz
02010280	Parque eólico Burela e Barallobre
02010281	Parque eólico Monte Agudo e Morde
02010282	Parque eólico Torroña I
02010283	Parque eólico Serra de Piñeira
02010284	Parque eólico Rosal
02010285	Parque eólico O Vao
02010286	Parque eólico Monte Santo I
02010287	Parque eólico O Castiello
02010288	Parque eólico Paracato

P.E. TORROÑA I

P.E. ROSAL

GaiN INFORMACIÓN AMBIENTAL
SIRGo SISTEMA DE INFORMACIÓN DE PESQUEIRO
METROGALICIA

PARA “DESENTENDER” O PROCEDEMENTO ADMINISTRATIVO QUE REGULA -OU ISO DI- A TRAMITACIÓN DOS PROXECTOS EÓLICOS EN GALICIA.

Coñecemos o mapa do Plan Sectorial Eólico de Galicia (PSEG) coas súas Áreas de Desenvolvemento Eólico (ADE,s) e sobre el, no mapa do Rexistro Eólico de Galicia (REG), van aparecendo os diferentes proxectos eólicos. Aquí unicamente podemos coñecer o nome do parque eólico, as coordenadas dos seus elementos principais (aeroxeradores, torres meteorolóxicas e subestacións) e, no caso dos aeroxeradores, tamén o seu diámetro.

Cómpre aclarar que cando se fala de diámetro dun aeroxerador estase facendo referencia ao diámetro do círculo que debuxan as pas no aire. Así, cando se fala de 163m de diámetro entenderemos que esa máquina leva pas de 79,5m montadas nunha buxa de 4m de diámetro. ($79,5 \times 2 + 4 = 163\text{m}$)

O seguinte paso -ou iso parecía- é a publicación do Documento de Inicio de Avaliación de Impacto Ambiental (DIAIA) na web da Consellería de Medio Ambiente, Territorio e Vivenda (CMATV):

https://cmatv.xunta.gal/seccion-tema/c/Avaliacion_ambiental?content=SX_Calidade_Avaliacion_Ambiental/Avaliacion_impacto_ambiental_proxectos/Seccion_AIA.html&sub=Participacion_publica/&ui=SX_Calidade_Avaliacion_Ambiental/Avaliacion_proxectos/dinamico/listado_proxecto_aap_central.html

Na primavera de 2020, en pleno confinamento COVID19, detectamos unha forte reactivación da actividade eólica e desde o IEM - SOS Groba promovemos unha campaña na que solicitabamos aos concellos afectados polos proxectos eólicos na zona o debate nos plenos municipais para acordar posicionamentos oficiais ao respecto. Hoxe a totalidade dos concellos do Val De Miñor e os do Baixo Miño están en contra dos proxectos eólicos na Serra da Groba.

Hai agora un ano, o mapa do Rexistro Eólico de Galicia (REG), da Consellería de Economía, Emprego e Industria falaba de 44 aeroxeradores na Serra da Groba repartidos en 6 parques eólicos: PE ALBARIÑO I (11 aerox.), PE MERENDÓN (7), PE TORROÑA I (4), PE TORROÑA III (10), P.E. TOROÑA (10) e PE ROSAL (2)

Aparecían tamén outros 13 aeroxeradores no PE GALIÑEIRO, na Serra do mesmo nome.

Destacar que sempre chamou a nosa atención o PE GALIÑEIRO, do que unicamente constaban no REG datos dos 13 aeroxeradores (coordenadas e diámetro). Non se falaba nin de subestación nin de torre metrolóxica.



<https://youtu.be/fyPOuEwHzTw>
vídeo: “Parques eólicos na Groba e no Galiñeiro”

Naquela altura resultaba moi complicado coñecer a secuencia de “pasos administrativos” dun parque eólico tramitado pola Xunta de Galicia.

Sabíamos que un parque eólico se tramita desde Galicia (XUNTA, CEEeI) cunha Avaliación de Impacto Ambiental simplificada ou ordinaria cando a suma das potencias dos seus aeroxeradores non supera os 50MW.

Os proxectos eólicos que superan os 50MW tramítalos o Goberno Central desde o seu Ministerio para a Transición Ecolóxica e o Reto Demográfico (MITECO) e sempre cunha Avaliación de Impacto Ambiental ordinaria.



Aquí empezamos a manexar o concepto de “Fragmentación fraudulenta” aplicado á práctica ilegal de dividir grandes polígonos industriais eólicos en pequenas pezas pretendidamente independentes de, como máximo, 50 MW coa evidente intención de esquivar a tramitación estatal supostamente menos favorable para as empresas promotoras.

Levounos pouco tempo ser conscientes de que estabamos diante dun problema que ía moito máis alá do estrictamente local. Non é esta unha cuestión que afecte puntualmente ás Serras da Groba e do Galiñeiro.

Estamos diante dun problema de país: Toda Galicia está sufrindo a mesma “Ameaza Eólica” e por todo o país van aparecendo plataformas cidadás e asociacións que, coma nós (IEM, SOS Groba, Salvemos Monteferro, Plataforma para a Defensa do Galiñeiro...), amosan a súa preocupación pola realidade eólica dos seus respectivos territorios.

Durante o verán de 2021 chegaron a coexistir na Serra da Groba 54 aeroxeradores de 7 miniparques. Os cambios na información oficial dispoñible son demasiado frecuentes e imprevisibles.

Na serra do Galiñeiro-Aloia houbo dous proxectos, hoxe aparentemente abortados. O primeiro deles, o PE GALIÑEIRO, con 13 aeroxeradores no Galiñeiro, e o segundo, o PE PARAGUDA, con 8 máquinas no contorno de San Antoniño, entre Morgadáns (Gondomar) e Malvas (Tui).

Estes aeroxeradores, de entre 4 e 6 MW, de entre 175 e 230m de altura total, cambiarían para sempre a paisaxe das serras do Galiñeiro e da Groba e dos seus arredores.

A TRAMITACIÓN DOS PARQUES EÓLICOS EN GALICIA

Unha das modificacións importantes que contén o novo Mapa REG da Consellería de Industria é a ligazón para a “*Guía divulgativa das fases de tramitación dos parques eólicos de Galicia*”



https://ceei.xunta.gal/c/document_library/get_file?olderId=1784294&name=D LFE-23505.pdf

Este documento, lonxe de aclarar o procedemento, evidencia a frecuencia e facilidade con que a propia Xunta de Galicia incumpre a normativa que di respectar.

01. Admisión a trámite do proxecto.

- Fóra da Rede Natura. Se non se protexen espazos RN2000 non hai risco.

- Non hai solapamento. Na Serra da Groba temos detectado solapamento entre os parques TOROÑA e ALBARIÑO I e entre os parques MERENDÓN e ROSAL. Si hai solapamento.

- Dentro das ADE,s. Na

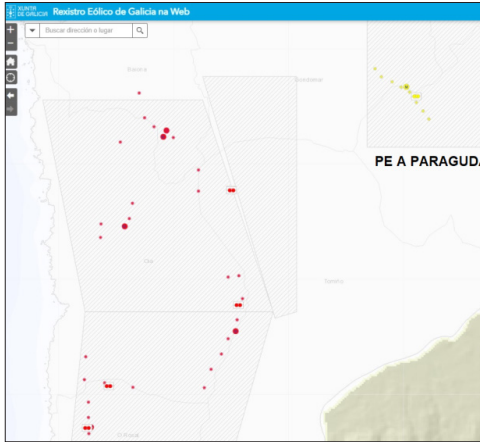
serra da Groba, no PE TOROÑA e no conxunto ROSAL-MERENDÓN, si hai elementos fóra de ADE.

- Capacidade do promotor (solvencia económica, técnica, loxística...). Admítense a trámite proxectos presentados por miniempresas promotoras de recente creación, rexistradas *ad hoc*, sen ningún tipo de experiencia previa nin capacitación técnica e con 3.000€ de capital social para levar adiante proxectos orzamentados en ducias de millóns de euros. Ningún problema.

- Permiso de acceso á Rede Eléctrica. O pasado 30 de setembro, outra das novidades do mapa REG na nosa zona foi o PE PARAGUDA dentro da categoría “PE pendentes de admisión” (en cor amarela). O día 29 de outubro, cando a sociedade civil dos concellos de Gondomar e Tui comezaba a coordinar os seus esforzos en contra desta nova invasión na serra do Galiñeiro-Aloia, por unha filtración ao “Faro de Vigo” coñecemos que “A Xunta tumba o parque eólico de O Galiñeiro por falta de permisos”. <https://www.farodevigo.es/comarcas/2021/10/29/xunta-tumba-parque-eolico-o-58934811.html>

Nada máis lonxe da realidade! A noticia do “Faro de Vigo” explica que desde o 20 de outubro a Xunta coñece a falla de permiso de conexión do PE PARAGUDA á Rede Eléctrica Española. O día 30 de setembro xa aparecía no Mapa REG. E agardan ao 29 para facelo público. E escollen o “Faro de Vigo” para publicalo...

A “Guía Divulgativa...” sinala a Dirección Xeral de Planificación Enerxética como “encargado de recibir os proxectos e admitilos ou non a trámite” e aínda explica: “Para a admisión a trámite dunha iniciativa, verificarase... 5. Que o proxecto conte co permiso de acceso á rede eléctrica”



Mapa REG (desde o 30/09/2021)



Publicación "Faro de Vigo" (29/10/2021)

02. Consultas previas.

"A tramitación do proxecto das infraestruturas de evacuación, de ser necesaria, comeza nesta fase..."

"De ser necesarias"? Que sentido ten un parque eólico sen infraestruturas de evacuación?

O primeiro paso na FRAGMENTACIÓN FRAUDULENTE DE PARQUES EÓLICOS é consentir a disociación dun mesmo proxecto en dous: proxecto de parque eólico por un lado e proxecto de infraestrutura de evacuación polo outro.

"A Dirección Xeral de Calidade Ambiental, Sostibilidade e Cambio Climático será a encargada de elaborar o Documento de alcance. Consultará a... Público en xeral na web da Consellería de Medio Ambiente, Territorio e vivenda." É certo que ata a primavera do 2021 foi práctica habitual a publicación, na web da CMATV, dos Documentos de Alcance. Foi así como coñecemos o PE ROSAL e o PE TORROÑA I previamente anunciados no Mapa REG.

Pero, como xa temos explicado neste traballo, o 15/03/2021 foi publicado na web da CMATV o PE TOROÑA (o "novo Toroña") sen aparecer nunca antes no Mapa REG.

O PE ALBARIÑO I (DOG 27/10/2021) e o PE MERENDÓN (DOG 23/12/2021), parques novos e diferentes aos coñecidos a partir do mapa REG e das súas anteriores publicacións en DOG, saen a *"Información pública"* sen que a CMATV publique os seus respectivos Documentos de Alcance.

A *"Guía Divulgativa..."* esquece explicar que este paso é potestativo e, sen razón aparente que o xustifique, a CMATV deixou de publicar PE,s na súa web.

03. Información pública.

"Cando un proxecto de parque eólico supera as anteriores etapas... será publicado no DOG. A partir dese momento as persoas interesadas poderán facer as alegacións que consideren oportunas... disporán dun prazo de 30 días..."

A *"Guía Divulgativa..."* esquece que a Lei 9/2021 de Simplificación Administrativa reduce á metade os prazos (15 DÍAS) en proxectos como o ALBARIÑO I ou o MERENDÓN, declarados *"De utilidade pública"*.

E nesta *"Guía Divulgativa..."* vai todo así! *"Principio de Transparencia e bo goberno"*, chámánlle.

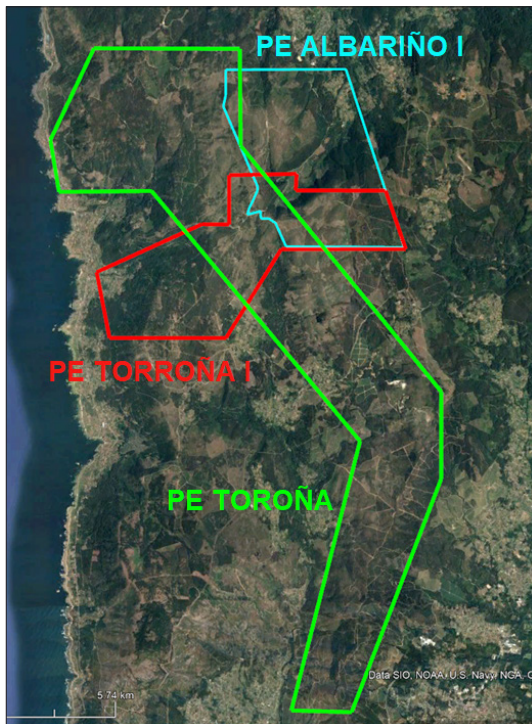
FRAGMENTACIÓN FRAUDULENTE DE PARQUES EÓLICOS.

Na Serra da Groba hai dous exemplos de FRAGMENTACIÓN FRAUDULENTE consentida pola Xunta de Galicia:

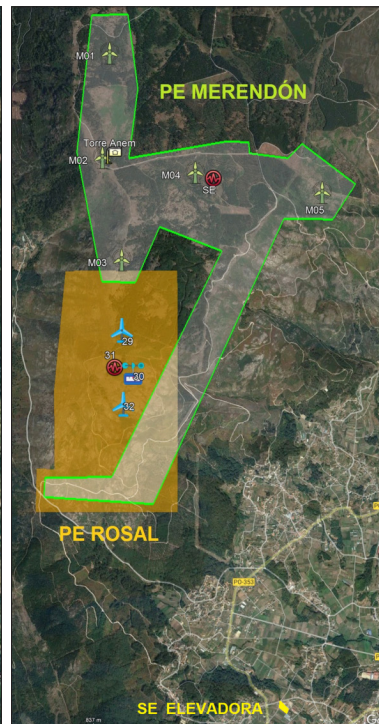
1. O conxunto ALBARIÑO I, TORROÑA I e TOROÑA está constituído por tres miniparques que superpoñen as súas poligonais, solapan aeroxeradores de parques diferentes, contan con elementos fóra de ADE e disocian os proxectos de parques eólicos dos proxectos de infraestruturas de evacuación. Temos, na realidade, un gran polígono industrial eólico, promovido pola superpoderosa ACCIONA, repartido en tres miniparques pretendidamente independentes. E cada un deses miniparques aparece dividido en dous proxectos diferentes. A día de hoxe coñecemos tres proxectos de parques eólicos. Nada sabemos das estruturas de conexión á REE.

2. O conxunto ROSAL e MERENDÓN, na parte sur da serra, está formado por dous parques eólicos. Coñecemos a finais de novembro de 2020 os detalles do proxecto PE ROSAL pero nada sabemos aínda da súa infraestructura de conexión á REE. O 23/12/2021 publicouse no DOG o proxecto do PE MERENDÓN e aí puidemos comprobar como superpoñen poligonais e comparten estruturas. A subestación elevadora do PE MERENDÓN, moi probablemente compartida co PE ROSAL, está “fóra de ADE”, a máis de dous quilómetros en liña recta da poligonal do parque.

Unha vez publicado no DOG o proxecto PE ALBARIÑO I confírmase a súa configuración de 6 aeroxeradores e anúnciase ademais que compartirá a subestación de Barrantes co PE TORROÑA I e co PE TOROÑA. (O Proxecto publicado do PE TO-



Conxunto Albariño I - Torroña I e Toroña



Conxunto Merendón - Rosal

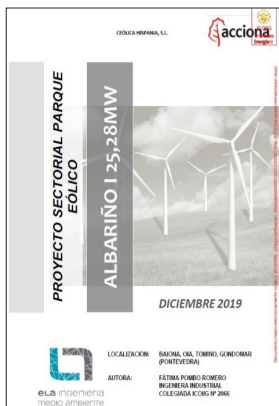


Modelo Google Earth. Conxunto eólico PE ALBARIÑO I + PE TORROÑA I + PE TOROÑA

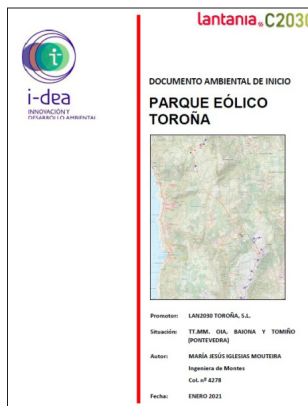
RROÑA I detallaba que serían os PE,s ALBARIÑO I, TORROÑA I e TORROÑA III os que compartirían a subestación de Barrantes). O PE TOROÑA “novo” ten, segundo consta na documentación publicada na web da CMATV o 15/03/2021, a súa propia subestación situada ao leste do seu aeroxerador número 5.

Proxectando no modelo Google Earth os datos dos PE,s ALBARIÑO I, TORROÑA I e TOROÑA queda clara a superposicións de poligonais e, con ela, a evidencia de FRAGMENTACIÓN FRAUDULENTE dun gran Polígono Industrial Eólico promovido polo grupo empresarial ACCIONA mediante tres empresas pretendidamente independentes: Ceólica Hispania, S.L., LAN2030 Toroña,S.L. e Desarrollos Renovables del Norte, S.L.U

O DOG do 23/12/2021 publica o proxecto eólico PE MERENDÓN que, como xa explicamos con anterioridade, presenta substanciais modificacións con respecto ao proxecto de 2011 pasando de 7 aeroxeradores ENERCON E-101 de 3MW a 5 aeroxeradores de 4,2 MW e cunha poligonal absolutamente diferente que se superpón á xa coñecida do PE ROSAL



PE ALBARIÑO I
(Ceólica Hispania, S.L.)



PE TOROÑA
(LAN2030 Toroña, S.L.)



PE TORROÑA I
(D. R. del N., S.L.U.)



PE ROSAL (CMAVT 30/11/2020) e PE MERENDÓN (DOG 23/12/2021). Superposición e comparación de estruturas. FRAGMENTACIÓN FRAUDULENTE

Esta modalidade de fraude consiste en dividir unha grande instalación industrial, que polo seu tamaño e características tería moi graves consecuencias medioambientais, en pequenas pezas pretendidamente independentes que pretenden ser avaliadas en momentos diferentes e de xeito individual co evidente propósito de esquivar as garantías medioambientais que, polo menos teoricamente, a lexislación protexe.

Pero a realidade demostra que non se trata dunha especial habilidade de ACCIONA, que na Serra da Groba pretende burlar a legalidade. A fragmentación fraudulenta de parques eólicos é unha práctica moi habitual en todo o país. Practicamente en todas as zonas de Galicia podemos comprobar con facilidade a existencia destas irregularidades, e como son coñecidas, consentidas e mesmo alentadas pola Xunta de Galicia.

Probablemente un dos casos máis evidentes e escandalosos de fragmentación fraudulenta é o que protagonizan os PE,s VENTUMELO, NEBOADA e TREBOADA, na zona de Trives-Sil, publicados xuntos na web da CMATV o día 1 de febreiro de 2021.

- A empresa encargada da redacción dos tres documentos é “ADANTIA, S.L”;

- Tres parques eólicos “distintos” con tres “promotoras” diferentes: PE TREBOADA (WIND GROWER, S.L.), PE VENTUMELO (WIND HERO, S.L.) e PE NEBOADA (MAIA DIRECTORSHIP, S.L.). Curiosamente, as dúas primeiras teñen o seu domicilio social na rúa Cala Bona, 19, en Palma de Mallorca, foron rexistradas o mesmo día no Rexistro Mercantil de Palma e os seus CIF,s son practicamente consecutivos: B16637241 e B16637209.

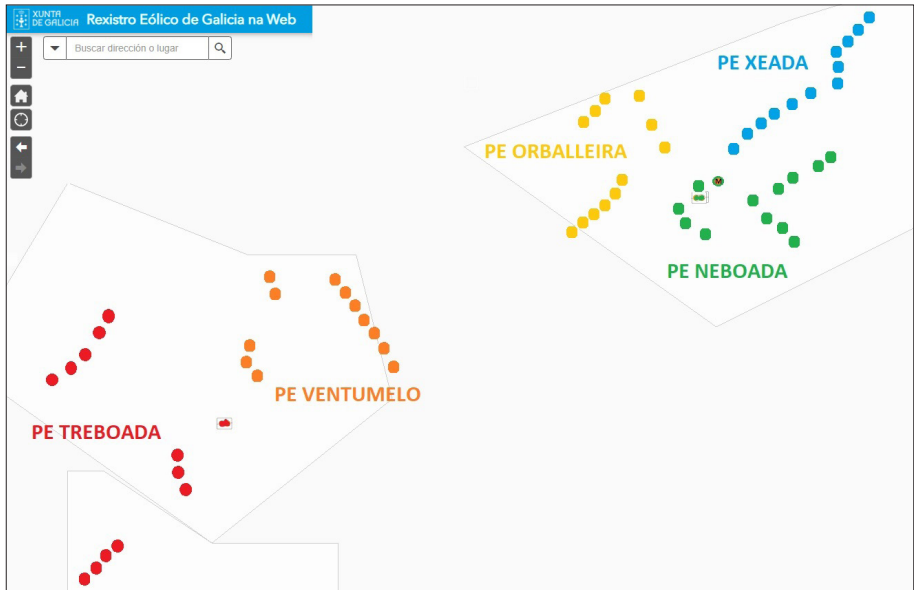
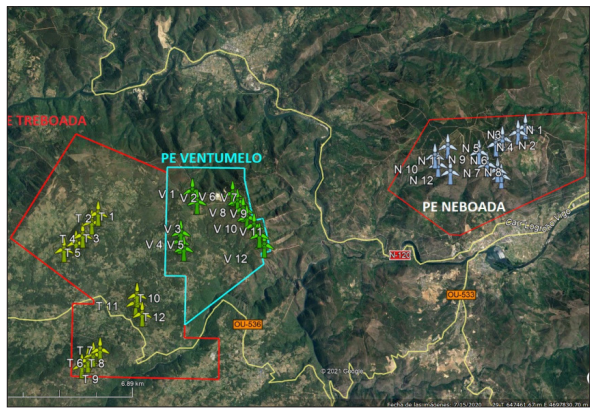
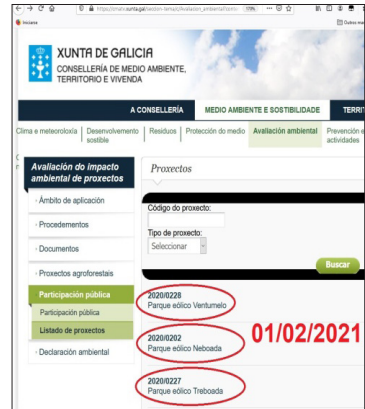
- Nos parques TREBOADA e VENTUMELO coinciden exactamente os seus equipos técnicos: Director Técnico: Jordi Soláns Oste, Coordinador: Victoriano de la Torre Cancelo, Técnicos: César Arquero Cabral e Carolina Bernal Juy. O parque NEBOADA, co mesmo Director Técnico e co mesmo Coordinador, comparte con aqueles

unicamente á Técnica Carolina Bernal Juy. Neste terceiro proxecto aparece como segundo Técnico Miguel Álvarez Lorenzo.

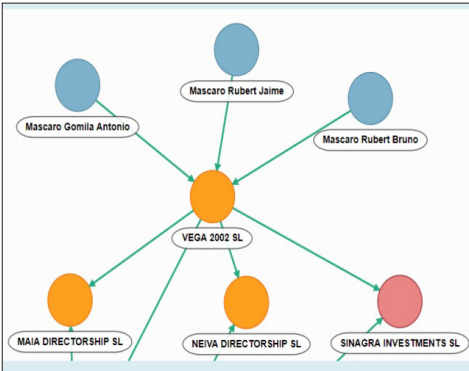
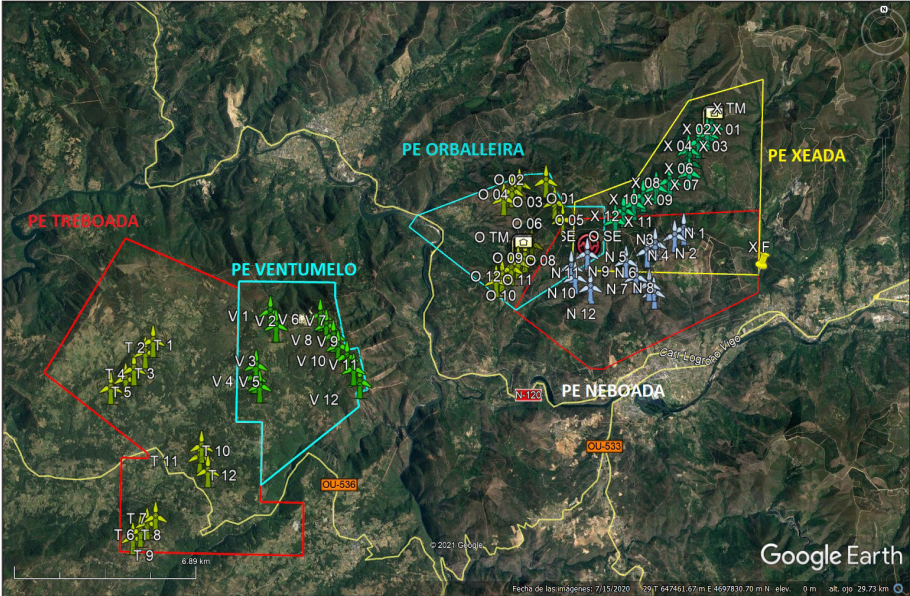
- Chama a atención, unha vez situados no Mapa REG os tres proxectos, a presenza na zona doutros dous, chamados PE ORBALLEIRA e PE XEADA que presentan exactamente a mesma configuración en canto a número e características dos aeroxeradores. Cada un destes CINCO PARQUES conta con 12 aeroxeradores, 10 deles de 4,2MW e os outros 2 de 4MW para un total de 50MW, xusto no límite que permite ser tramitados pola Xunta de Galicia.

E QUEN SON WIND HERO e WIND GROWER? Entre estas dúas empresas hai coincidencias evidentes: enderezo, data de constitución, capital social (3.000,€ cada unha), cargos directivos...

MAIA DIRECTORSHIP, a promotora do PE NEBOADA, aparentemente é algo diferente ás dúas anteriores, pero ao comprobar



Mapa REG (de 2019 a 30/09/2021)



os seus cadros directivos atopamos a Bruno Mascaró Ruibert como membro da dirección da empresa. Bruno Mascaró xa aparecía como cargo directivo de WIND GROWER (Treboada) e de WIND HERO (Ventumelo). Tamén aparecen como Administradores mancomunados AVINTIA ENERGÍA, SL e VEGA 2002, SL.

AVINTIA está claramente relacionada con WIND HERO e WIND GROWER. Coinciden cargos directivos:

Antonio Mascaró Gomila, Jaime Mascaró Ruibert e Bruno Mascaró Ruibert, e coincide tamén o enderezo: Cala Bona, 19. Palma de Mallorca.

AVINTIA ENERGÍA, SL, igual que a EGA (Asociación Eólica de Galicia), fan parte da AEE (Asociación Empresarial Eólica)

NEIVA DIRECTORSHIP SL, que promove o PE XEADA, e SINAGRA INVESTMENTS, SL, que pro-

PE XEADA 4 Descripción del proyecto

El parque eólico Xeada se sitúa en los municipios de Quiroga y, Vilamartin de Valdeorras y A Rúa. En las provincias de Lugo y Ourense. Se encuentran a una altitud de entre 1.000 y 1.220 m en las ubicaciones que se presentan a continuación.

El acceso al Parque eólico Xeada se realiza partiendo del enlace de la N-120 para acceso a Bendillo y Vilar de Mondelo, tomando la carretera a Vilar Mondelo. Al llegar a la altura de Bendillo se utilizará un vial de acceso común Parques eólicos Neboada, Orballeira y Xeada.

Dicho acceso común a los tres parques se tramitará asociado al Parque eólico Orballeira, de esta manera se aprovecha una sola infraestructura para acceder a 3 parques eólicos.

Se proyecta la instalación de 12 aerogeneradores del modelo Vestas V150, estos aerogeneradores tienen potencias unitarias de 4,2MW (10 aerós) y 4 MW (aerós) por lo que la potencia total del proyecto será de 50 MW.

move o PE ORBALLEIRA, foron tamén constituídas inicialmente cun capital de 3.000€ cada unha. As cinco empresas promotoras teñen o seu enderezo en Cala Bona, 19, Palma de Mallorca, están rexistradas no Rexistro Mercantil de Palma de Mallorca na mesma data(05/07/2019) e aparecen vinculadas ao “Clan Mascaró”.

Concellos afectados: San Xoán de Río, Castro Caldelas, A Pobra de Trives, Chandrexa de Queixa, Vilamartín de Valdeorras, e A Rúa en Ourense, e Ribas de Sil e Quiroga en Lugo.

Parque Eólico	Aerox	Detalle aeroxeradores	Potencia Total	Director técnico	Coordinador	Técnicos
TREBOADA	12	10X4,2MW + 2X4MW	50MW	Jordi Soláns Oste	Victoriano de la Torre C.	Carolina Bernal Juy, César A.
VENTUMELO	12	10X4,2MW + 2X4MW	50MW	Jordi Soláns Oste	Victoriano de la Torre C.	Carolina Bernal Juy, César A.
NEBOADA	12	10X4,2MW + 2X4MW	50MW	Jordi Soláns Oste	Victoriano de la Torre C.	Carolina Bernal Juy, Miguel A. L.
ORBALLEIRA	12	10X4,2MW + 2X4MW	50MW	Jordi Soláns Oste	Victoriano de la Torre C.	Carolina Bernal Juy, Miguel A. L.
XEADA	12	10X4,2MW + 2X4MW	50MW	Jordi Soláns Oste	Victoriano de la Torre C.	Carolina Bernal Juy, Miguel A. L.
MEGAPARQUE	60	50X4,2MW + 10X4MW	250MW	Jordi Soláns Oste	Victoriano de la Torre C.	Carolina Bernal Juy, César A. e Miguel A.L.

Fontes: Empresa.es, Incocif.es, Aeolica.org, Adantia.es, GrupoAvintia.com, Infoempresa.com, EGA, REG, CMATV.

A MOBILIZACIÓN SOCIAL. A RESPOSTA CIDADÁ.

No verán de 2005 chegaron ao Val de Miñor as primeiras noticias do interese eólico na Serra da Groba. Asociacións e grupos locais, como o IEM (Instituto de Estudos Miñoráns) <https://iem.gal/> ou Salvemos Monteferro <https://www.salvemosmonteferro.org/>, comezaron a informarse e a tomar posición diante daquela nova realidade. Diante daquela nova ameaza ao conxunto patrimonial da Serra da Groba e, por extensión, do Val de Miñor.

Aqueles primeiros movementos confluiron no nacemento, en 2007, da Asociación SOS Serra da Groba.

<http://sosgroba.blogspot.com/>

<https://www.facebook.com/SOS-Groba-32082679461896>

Diante da posterior ameaza eólica contra a Serra do Galiñeiro, que se concretaba nun parque eólico de 13 aeroxeradores, asociacións, plataformas e colectivos cidadáns, entre os que se atopaban o IEM, SOS Groba ou Salvemos Monteferro, organizáronse na nacente Plataforma pola Protección da Serra do Galiñeiro

<https://serragalinheiro.wordpress.com/>

O traballo de estudo e divulgación de SOS GROBA, claramente posicionado en contra dos parques eólicos na Serra da Groba, chega á sociedade miñorá en forma de charlas e conferencias, visitas guiadas, campañas informativas, saídas escolares e outras actividades de mobilización cidadá:

Logo duns anos de parón eólico en Galicia, a actividade no sector recobrou vigor no ano 2019 e outra vez a sociedade civil organizada é quen de dar respostas por medio de plataformas e colectivos a nivel galego ou a nivel estatal.

Moi pronto fomos conscientes de que non se trataba dunha cuestión puntual nas serras da Groba ou do Galiñeiro. Era unha cuestión de país. Establecemos contactos con outras or-



Vídeo “A dúas velas”:
<https://youtu.be/F64OhaQelGM>



ganizacións de ámbito galego coas que compartiamos preocupacións e realidades. Foi así como naceu a Rede Galega STOP Eólicos. <https://www.redestopeolicos.org/>.

E, practicamente ao mesmo tempo, participamos tamén no nacemento da plataforma estatal ALIENTE (Alianza Enerxía e Territorio)

Desde o IEM e a Plataforma SOS GROBA impulsamos, en novembro de 2020, o MANIFESTO de oposición aos parques eólicos das Serras da Groba e do Galiñeiro:

Máis de 60 colectivos responderon ó chamamento do IEM e de SOS Groba para manifestar a súa oposición á instalación dos parques eólicos das Serras da Groba e do Galiñeiro.

A instalación masiva de parques eólicos por toda Galicia está a levantar moita oposición social e o Val de Miñor non é unha excepción

Nos últimos meses, as grandes empresas do sector eólico retomaron a tramitación e desenvolvemento das infraestruturas eólicas impulsadas pola Xunta de Galicia. Na Serra da Groba estaba prevista a instalación de 44 aeroxeradores e na do Galiñeiro 13. Durante o verán chegamos a 54 aeroxeradores e hoxe serían 27.



METROPOLITANA

FARO DE VIGO
Viernes, 28 de septiembre de 2007

Convocan una marcha para protestar por el futuro parque eólico de Serra da Groba

La plataforma social contra la instalación organiza hoy una visita guiada a los yacimientos arqueológicos y espacios naturales "amenazados"

D.L. / BAIONA

La asociación de defensa medioambiental SOS Serra da Groba organiza una visita por distintos yacimientos arqueológicos y espacios naturales que, según esta plataforma, "se verán afectados o, incluso, destruidos por la construcción del parque eólico Albariño I en la zona".

Este recorrido, que se llevará a cabo en la tarde hoy, partirá a las 19.45 horas del entorno de la playa de Santa Marta. De la mano de Xosé Lois Vilar, el presidente de la asociación, los asistentes podrán contemplar los monumentos megalíticos y fosos



Presentación de la asociación SOS Serra da Groba. / J. LORES

Faro de Vigo, 28/09/2007



Vídeo: "SOS GROBA 2005-2020"
<https://youtu.be/sxKbzOkTXhc>



Vídeo: "Ouro, estrelas e lobos na Serra da Groba. Xeira IEM 2016"
<https://youtu.be/mz1YfzjcnCo>



MANIFESTO DE OPOSICIÓN AOS PARQUES EÓLICOS DAS SERRAS DA GROBA E DO GALIÑEIRO

Os colectivos abaixo asinantes manifestan a súa oposición á instalación dos parques eólicos que a Xunta de Galicia está a promover nas serras do Galiñeiro e da Groba.

Recentemente instaláronse na Chan da Gabiñeira e no alto da Groba senllas estacións meteorolóxicas co obxectivo de avanzar no proceso de instalación dun gran parque eólico. Na serra da Groba proxéctanse 44 aeroxeradores, 4 subestacións eléctricas e 5 estacións meteorolóxicas repartidos en 6 miniparques eólicos (2 en fase de tramitación e 4 de nova solicitude) que se situarán nos concellos de Baiona, Oia, O Rosal e Tomiño. No Galiñeiro, en fase de tramitación, proxéctanse 13 aeroxeradores.

Estes aeroxeradores, de 2,5 a 5,6 MW de potencia e de 175 a 230m de altura total, cambiarán para sempre a paisaxe das serras do Galiñeiro e da Groba e dos seus arredores.

As serras do Galiñeiro e da Groba constitúen espazo natural de vital relevancia na área do sur de Pontevedra onde se desenvolve unha intensa actividade turística que, atraída polas características do seu contorno, triplica a súa poboación no verán. Esta gran presión antrópica pon en valor o Galiñeiro e a Groba como espazos que necesariamente deben contribuír á sostibilidade do territorio a través dos servizos ecosistémicos que ofrece. O Galiñeiro e a Groba atraen diariamente a miles de persoas que buscan o desfrute dos seus valores medioambientais, patrimoniais e paisaxísticos.

A instalación dos parques eólicos leva consigo graves e irreparables afeccións á paisaxe, movementos de terras para a nova construción e ampliación de pistas de acceso dotándoas de anchura abonda e modificando o radio das curvas para posibilitar o tráfico dos voluminosos vehículos e transportes necesarios, e escavacións de 25x25x3 metros para as cimentacións dos aeroxeradores, e quilómetros de gabias para soterrar as liñas de evacuación da electricidade producida. Estes importantes movementos de terras alterarán tanto os cursos fluviais en superficie como os subterráneos e xerarán unha gran cantidade de sedimentos, como xa se teñen producido noutras grandes obras civís no Val de Miño.

Pero os graves impactos medioambientais tamén se producen unha vez que os aerogeradores deixan de funcionar. A partir dun aerogenerador en desuso, tanto o fuste como a cabina conteñen materiais reciclables nun 85%, porén as pas, feitas con fibra de carbono, fibra de vidro e resinas non se poden reciclar. Tan só nunha escasa porcentaxe dos casos estes materiais poden reutilizarse ou reciclarse por métodos moi custosos tanto económica como ambientalmente. A opción maioritaria para as pas en desuso é o seu soterramento en vertedoiros, pois non existe na actualidade ningunha normativa europea que regule a súa eliminación. Estímase que a vida media dos aerogeradores é de 20-25 anos e foi a partir de 1997 cando se puxeron en marcha os primeiros parques eólicos en Galicia, polo que xa empezan a chegar ó final da súa vida útil.

As serras do Galiñeiro e da Groba dan acubillo a unha importante comunidade de especies animais e vexetais e hábitats. Moitos deles figuran no Catálogo Galego de especies ameazadas e na Directiva Hábitat, que a administración ten a obriga de protexer e conservar tal e como xa foi recollido na proposta de ampliación da Rede Natura en 2011, onde se solicitaba a declaración do LIC da Serra da Groba e monte da Valga (ES1140018). Daquela, a Xunta de Galicia non considerou prioritaria a protección deste espazo. Estas comunidades de seres vivos e os seus hábitats veranse severamente afectadas tanto na fase de execución como nas fases de explotación e desmantelamento dos parques eólicos.

Por outra banda, os montes das serras da Groba e do Galiñeiro poden e deben xogar un importante papel como sumidoiros de CO₂ tal e como se está levando a cabo nalgúns proxectos actuais. A instalación dos parques eólicos limita o desenvolvemento forestal na súa contorna.

Os valores patrimoniais e etnográficos da serra da Groba son innegables. A existencia de numerosísimos xacementos arqueolóxicos, moitos deles catalogados, pero outros moitos aínda sen catalogar, veranse afectados polo desenvolvemento das infraestruturas eólicas necesarias.

Pero, polo que quizais se coñece o Galiñeiro e a Groba é por albergar a que posiblemente é a poboación de cabalos salvaxes máis antiga do mundo. Ó redor de 1500 garranos desenvólvese unha importantísima actividade cultural única no mundo cunha fonda tradición e pegada etnográfica. Os curros atraen miles de visitantes para gozar do contacto coa tradición, a natureza e a paisaxe.

A pesar dos numerosos valores que agochan as Serras do Galiñeiro e da Groba, na actualidade non gozan de ningunha figura de protección. Esta lamentable situación vén sumarse a unha realidade que pon de manifesto o verdadeiro interese que as administracións públicas teñen pola conservación do patrimonio natural. Mentres que no conxunto do estado español o 27% da superficie son espazos de Rede Natura 2000, Galicia atópase á cola das comunidades con menos superficie protexida, con tan só un 11,97%, a moita distancia da penúltima (País Vasco) con 20,90%.

vídeo: "EQUUS" <https://youtu.be/oSMWH068dns>

- O modelo enerxético actual non favorece os intereses e necesidades da cidadanía.



É UN MODELO ENERXÉTICO QUE FAVORECE AS MULTINACIONAIS E PREXUDICA A CIDADANÍA.

Os últimos datos de 2017 poñen de manifesto que Galicia non é unha potencia enerxética, xa que non dispón de suficientes recursos enerxéticos para cubrir a súa demanda. Porén, en Galicia lévase a cabo unha importante actividade de transformación enerxética a partir de recursos importados dentro do contexto do estado español que supuxo o 10% de todos os recursos enerxéticos transformados en España.

En termos de enerxía eléctrica, en 2017, Galicia produciu 31.532 GWh, unha cantidade de electricidade moi superior á consumida (18.918 GWh). De toda a enerxía eléctrica producida a partir de fontes de enerxía renovables, o 64,88% procedeu dos eólicos, sobrepasando o obxectivo do 50% para 2020. Pola contra, tan só o 0,68% procede da enerxía solar. Galicia exporta gran parte da electricidade que produce ó resto de España.

Para comprender a dimensión desta situación, tomando os datos das propias empresas eléctricas, un aeroxerador de 2MW abastece de electricidade a 8.000 habitantes ou o que é o mesmo a 2.000 fogares (4 persoas por fogar). En 2019 a poboación do Baiona, Gondomar, Baiona, Oia, O Rosal, Tomiño e A Guarda era de 77.000 habitantes. Para abastecer de electricidade esta poboación serían necesarios 10 aeroxeradores de 2 MW e tan só 7 de 3 MW. Tan só na Serra da Groba vanse instalar 44!

Galicia está xogando un papel destacado, dentro de España, como un territorio que abastece de enerxía o resto do estado e soportando un sector enerxético cun elevado impacto medioambiental. Entre 1940 e 1970 desenvolvéronse a maioría dos encoros hidroeléctricos, nos anos 60 a refinaría de petróleo da Coruña – Arteixo, na década dos 70 as centrais térmicas de Meirama e As Pontes, en 2002 a regasificadora de Ferrol e dende 1995 160 parques eólicos con máis de 4000 aeroxeradores repartidos por 106 concellos.

Mentres que outros países europeos promoven o autoconsumo e a produción de enerxía nos domicilios, favorecendo o desenvolvemento da enerxía solar en países como Alemaña, que produciu cinco veces máis enerxía solar que todo o Estado español, en España óptase por un modelo de produción de enerxía controlado por grandes multinacionais, en moitos casos de capital estranxeiro, que lles xera grandes beneficios económicos, mentres que a cidadanía española é a quinta de Europa en pagar a electricidade máis cara, por detrás de Alemaña, Dinamarca, Bélxica e Irlanda (datos de 2019).

- Pingües beneficios económicos para a cidadanía

O *lobby* eólico defende a instalación de parques eólicos en base ós beneficios económicos que se xeran para os concellos que albergan as infraestruturas eólicas. Isto non é certo. Tal e como recolle o Observatorio Eólico de Galicia (OEGA), dende o ano 1995 en que se produciu o boom da instalación de parques eólicos, o 98% dos parques eólicos de Galicia sitúanse en concellos rurais nos que a súa instalación non supuxo nin a fixación de poboación, nin a promoción de emprego nin a mellora significativa do servizo eléctrico nin dos custes da electricidade. Todo isto, a pesar de que un dos obxectivos prioritarios do Plan Sectorial Eólico de Galicia é “*Promover o desenvolvemento económico e social sobre todo nos territorios concretos en que se implante*”.

Dos 106 concellos onde se atopan 4.026 aeroxeradores en toda Galicia, analízase o incremento poboacional en 56 concellos (incluíndo as cabezas de comarca) nos que

se atopan instalados 2.749 aerogeradores. 50 destes concellos perderon un promedio do 28% da súa poboación dende 1996 ó 2020.

Na actualidade o buque insignia da industria eólica en Galicia, a factoría de Siemens Gamesa, referente na fabricación de pas para aerogeradores instalada no concello das Somozas, está en plena crise. Anuncia o despedimento de 52 traballadores/-as e a rebaixa da súa produción semanal de pas: de nove a catro. A propia empresa explica que *“todos os escenarios son posibles, mesmo o peche definitivo por cesamento da actividade”*.

- O rural de Galicia desaparece, morre.

Tal e como indica o OEGA no seu informe de 2019: *o nivel de xustiza enerxética supuxo a perda de oportunidades significativas para transformar a dinámica económica e social das zonas rurais e para contribuír á converxencia das comunidades rurais máis desfavorecidas cos niveis de vida existentes noutros territorios.*

Os habitantes e os concellos da serra da Groba non van ser a excepción.

- Burla de lei

Para evitar a complexa tramitación dun parque eólico de potencia superior a 30 MW, na serra da Groba proxéctase instalar 6 miniparques eólicos que non superen os 30 MW. Esta subdivisión do parque en unidades de menos de 30 MW simplifica a súa tramitación. A subdivisión dos parques nestas unidades máis pequenas constitúe claramente unha burla de lei que vulnera as directivas europeas e dificulta a participación pública da cidadanía na tramitación destes parques.

- Aposta por unha verdadeira transición enerxética e a conservación do patrimonio

Opoñémonos á industrialización masiva dos espazos naturais públicos. Opoñémonos á instalación masiva de parques eólicos. Opoñémonos á instalación dos parques eólicos das serras do Galiñeiro e da Groba.

Propoñemos e defendemos unha verdadeira transición enerxética sostible e harmónica, que teña en conta as singularidades de cada territorio, que aposte polo autoconsumo e o desenvolvemento da enerxía solar térmica e fotovoltaica, que promova o consumo responsable de enerxía, que aposte por reducir a mobilidade individual e promova a mobilidade colectiva, tal e como se está a facer nos demais países da UE. Pero, ante todo, que sexa xusta coa cidadanía. Somos conscientes de que toda acción humana supón un efecto medioambiental, pero estes efectos deben ser convenientemente avaliados e minimizados co obxectivo de garantir a sostibilidade da produción e consumo enerxético.

Reclamamos das administracións o establecemento de figuras de protección que garantan a conservación do patrimonio natural, como declarar espazos de Rede Natura 2000 as Serras do Galiñeiro e da Groba.

Instituto de Estudos Miñoráns (IEM)

SOS Serra da Groba

Salvemos Monteferro

Asociación Naturalista do Baixo Miño (ANABAM)

Asociación Herpetológica Española

Sociedade Galega de Historia Natural

Ecoloxistas en Acción

Co-mando Ghichas

Asociación Salvemos Cabana
Asociación do Monte Galego
Plataforma pola protección da Serra do Galiñeiro
A Ría Non se Vende
A.C. Berra Val Miñor
AA.VV. e Cultural Casco Vello
ADEGA
AGA (Asociación Galega Apicultura)
Amigos da Terra
Asoc.”ViaxaMos no tempo”
Asoc. Permacultura “Eiras de Miño”
Asoc. Trece Catorce
Asoc. Veciños de Chenlo
Asoc. Veciños de Valadares
Asoc. Veciños de Vincios
Asociación A Groba
Asociación Cultural Pedraghullo
Asociación Mundo Minero
Bembribe: Pena Cabalaria
C.C. As Pedriñas
C.M.V.M.C. de Chaín
C.M.V.M.C. de Couso
C.M.V.M.C. de Valadares
C.M.V.M.C. de Vincios
C.M.V.M.C. de Zamáns
C.S. A Revolta
C.S. Lume
Club Escalada Montaña Azimut
Club Montañeiros Celtas
Club Peña Trevinca M.G.
Clube de Montaña Xistra
Clube Espeleolóxico Maúxo
Escalada Sostenible Galicia
Federación AA.VV. Eduardo Chao – Vigo
Federación Galega Montañismo
Grupo de Montaña Alud
Outro vigo é posible
Plataforma Defensa da Ría Cíes
Verdegaia
Agrupação de montanha Augas Limpas
Asociación Cultural Berra Val Miñor
A Ría Non de Vende
Bouzas Móvete
C. S. A Revolta
C.S. A Faisca
C.V. contra a Macrodepuradora do Lagares

Caleidoskopio
 Colectivo Xogo Descuberto
 Foro Social de Cangas
 G.A.S. Vigo
 OAR Redondela
 Plataforma Cidadá de Redondela
 Plataforma Defende Mos
 Salvemos O Salgueirón
 Verdegaia
 Voces polo Litoral de Teis

A XEITO DE CONCLUSIÓN

No convencemento de que todo canto traballo de estudo e investigación poidamos facer quedaría incompleto se non fósomos capaces de ofrecerllo á cidadanía, un dos sinais de identidade do IEM e de SOS Groba son as actividades de información e divulgación.

<https://iem.gal/>

<https://www.facebook.com/institutoestudiosminorans/>

<http://sosgroba.blogspot.com/>

<https://www.facebook.com/SOS-Groba-320826794618966>

<https://www.redestoepolicos.org/>



Tino Baz, presentación “A Serra Liberada”



7 PARQUES EÓLICOS,
54 AEROXERADORES

A GROBA NON SE VENDE

ENERXÍAS RENOVABLES SI, PERO NON ASÍ!

PALESTRAS INFORMATIVAS:

DOMINGO / VENRES 16 ÁS 20H / CASA CULTURAL DE OIA
 O ROSAL / SÁBADO 17 ÁS 19H / SALÓN DE EXPOSICIÓN
 TOMINO / SÁBADO 24 ÁS 19H / AUDITORIO DE GOIÁN

DESTRUCCIÓN DA PAISAXE / DESTRUCCIÓN DA BIODIVERSIDADE
 DESTRUCCIÓN DO PATRIMONIO / MODIFICACIÓN DOS CURSOS DA AUGA
 NON CREAN EMPREGO / SÓ BENEFICIAN AS GRANDES EMPRESAS

SOS
Salvem os Grobas
en colaboración



MEASURAS COVID-19

DOMINGO
16
MAIO
ÁS 11H

hai que paralo!

MARCHA contra o proxecto eólico na SERRA DA GROBA

SAIDA DENDE O ALTO DA MATA (FONTE ICONA)
ESTRADA BAIONA - LOUREZA KM 9,7

SOS
Salvem os Grobas
en colaboración



vídeo: Marcha contra os eólicos na Serra da Groba <https://youtu.be/s9CI493jSZs>



vídeo: Baiona, 18 de novembro de 2021 <https://youtu.be/mpxLr1YJYU>



vídeo: “Vigo a debate” (Televido, 15/12/2021) <https://youtu.be/W5xe6nTqnaA>

Eólica Así Non!

MANIFESTACIÓN 5 de XUÑO,
DÍA DO MEDIO AMBIENTE
ás 12.00h na Alameda Santiago de Compostela

Convocantes

FRUGA FEDERACIÓN RURAL GALIÇA, Amigos da Terra, verdegaiá, Rede do Patrimonio Cultural, SAR, etc.

Calo Rural | Asociación de Veciños O Outeiro de Sanamede de Monte - Afectados Trottoil de A Baña

Aderidas: Sociedade Galega de Historia Natural - SGHN, Sindicato Labrego Galego - SLG, Alarma na Terra de Montes, Asoc. Amigos do Patrimonio de Castroverde, Asociación A volta Grande do Couré, Associazom Cultural O Quilombo, Asociación para a Custodia do Bosque Atlántico Betula, Asociación pola Defensa da Ría - APDR, Colectivo Ecoloxista do Salnés - CES, Club de Montañismo Montañas de Trevisca, Club Peña Trevisca Montañeiros de Galicia, Co-mando Grichas, Contramimela, Equi Eólicos Non, Galicia Ambiental, Instituto de Estudos Miñoráns - IEM, Patrimonio dos Ancares, Plataforma Defensa do Sur da Dorsal Galega, Plataforma non eólicos Bustelo, Campelo Monte Toural, Plataforma de veciños afectados Eólicos Vía de Cruces, Rede para o Decremento Eó-Nova Galicia O Bierzo, Rente ao Couce, Sós Groba, Salvemos o Tamega, SCS Surde Sereno, Mina Albarra Non, Stop Eólicos Negreira.



<https://www.facebook.com/search/top?q=rede%20galega%20stop%20e%C3%B3licos>

Entre a gran variedade moitas actividades poderíamos salientar:

- Na primavera de 2021, en colaboración con Tino Baz, presentamos “A Serra Liberada”
- E tamén na primavera, coincidindo coa relaxación das esixencias COVID 19, comezamos unha serie de charlas e faladoiros en centros educativos, parroquiais e veciñais de todos os concellos do Val de Miñor e do Baixo Miño. Rematamos o ano con máis de 40 actos informativos celebrados.



Foto: FARO DE VIGO

<https://www.farodevigo.es/fotos/actualidad/2021/05/16/marcha-parques-eolicos-groba>

- Convocamos para o domingo 16 de maio unha gran “Marcha contra o proxecto eólico na Serra da Groba”
- Participamos na gran manifestación do sábado, 5 de xuño, en Santiago de Compostela
- Fixemos campañas de recollidas de sinaturas en contra dos parques eólicos na Serra da Groba e presentamos máis de 100.000 alegacións contra o proxecto do parque eólico ALBARIÑO I publicado no DOG de 27/10/2021.
- Debatenos en “Televigo” co presidente da Asociación Eólica de Galicia (EGA).

“E se aínda seguimos aquí...”

Val de Miñor e Baixo Miño, decembro de 2021

ADDENDA: Esta actualización do artigo orixinal cobra sentido polas significativas novidades acaecidas na realidade eólica galega ata o día de hoxe.

A “Ameaza Eólica” na Serra da Groba... da Serra ameazada á Serra Liberada?

Parque eólico Albariño I

Publicado no DOG 207, de 27/10/2021 como “proxecto de interese público”, polo que se reduce á metade o prazo de exposición pública e presentación de alegación (15 días)

Oposición cidadá: Milleiros de persoas a título particular, o IEM-SOS Groba e outras plataformas e asociacións cidadás presentaron os seus escritos de alegacións contra este proxecto. Os concellos de Baiona, Oia e Tomiño, e tamén as Comunidades de Montes de Baíña, A Granxa, Belesar (Baiona), Burgueira (Oia) e Pinzás (Tomiño), presentaron cadanseu escrito de alegacións.



https://iem.gal/destacadas-portada/precisamos-da-tua-axuda-para-mostrar-o-rexeitamento-social-contra-o-parque-eolico-na-serra-da-groba/?preview_id=11667&preview_nonce=35d4d1fe29&preview=true&_thumbnail_id=11668

Parque eólico Merendón

Publicado no DOG 245, de 23/12/2021 como “proxecto de interese público”, polo que se reduce á metade o prazo de exposición pública e presentación de alegación (15 días)

Oposición cidadá: De maneira similar a como xa fixeran diante da publicación do proxecto Albariño I, milleiros de persoas a título individual, o IEM-SOS Groba e outras plataformas e asociacións cidadás presentaron as súas alegacións contra o proxecto PE Merendón. Os concellos de Oia e O Rosal, e tamén as Comunidades de Montes en Man Común de Loureza (Oia) e de Santa Mariña (O Rosal), presentaron as súas.





<https://iem.gal/axenda/alegacions-do-iem-sos-groba-en-contra-do-proxecto-parque-eolico-merendon-in661a-2011-19-4-dog-num-245-do-23-12-2021-nos-concellos-de-oia-e-o-rosal/>

-O IEP (Instituto de Estudos da Paisaxe), dependente da Consellería de Medio Ambiente, da Xunta de Galicia, emite un INFORME NEGATIVO sobre os proxectos eólicos na Serra da Groba.

-O OEGA (Observatorio Eólico de Galicia) entende que A Serra da Groba, entre outros espazos na contorna da Ría de Vigo, deberían ser considerados “ESPAZOS LIBRES DE EÓLICOS”.

DOG




XUNTA DE GALICIA

DOG Núm. 207
Mércores, 27 de outubro de 2021
Pág. 52772

VI. ANUNCIOS

A) ADMINISTRACIÓN AUTONÓMICA

VICEPRESIDENCIA SEGUNDA E CONSELLERÍA DE ECONOMÍA, EMPRESA E INNOVACIÓN

PE ALBARIÑO I (25,28MW)
(Serra da Groba)

RESOLUCIÓN do 22 de setembro de 2021, da Xefatura Territorial de Pontevedra, pola que se somete a información pública o estudo de impacto ambiental e as solicitudes de autorización administrativa previa e de construción e aprobación do proxecto sectorial de incidencia supramunicipal (proxecto de interese autonómico) e declaración de utilidade pública do proxecto do parque eólico Albariño I, situado nos concellos de Baiona, Oia e Tomiño, provincia de Pontevedra (IN661.A 2007/1-4).

En cumprimento do disposto na Lei 24/2013, do 26 de decembro, do sector eléctrico; na Lei 8/2009, do 22 de decembro, pola que se regula o aproveitamento eólico en Galicia e se crean o canon eólico e o Fondo de Compensación Ambiental, modificada pola Lei 5/2017, do 19 de outubro, de fomento da implantación de iniciativas empresariais en Galicia, e pola Lei 9/2021, do 25 de febreiro, de simplificación administrativa e de apoio á reactivación económica de Galicia; no Real decreto 1955/2000, do 1 de decembro, polo que se regulan as actividades de transporte, distribución, comercialización, subministración e procedementos de autorización de instalacións de enerxía eléctrica; na Lei 21/2013, do 9 de decembro, de avaliación ambiental; na Lei 1/2021, do 8 de xaneiro, de ordenación do territorio de Galicia, e demais normas vixentes de aplicación, sométese a información pública a solicitude relacionada coa instalación que se describe a seguir:

Solicitante: Ceólca Hispania, S.L.

Denominación do proxecto: parque eólico Albariño I.

Concellos afectados: Baiona, Oia e Tomiño (Pontevedra).

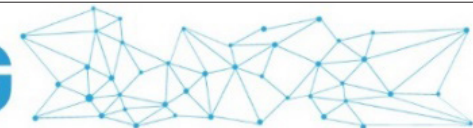
Potencia que se vai instalar: 25,28 MW.


Número de aerogeradores que se van instalar: 6.

Escotar 

Val de Miñor e Baixo Miño
(concellos de Baiona, Oia, Tomiño e Gondomar)

DOG




XUNTA DE GALICIA

DOG Núm. 245
Xoves, 23 de decembro de 2021
Pág. 63662

VI. ANUNCIOS

A) ADMINISTRACIÓN AUTONÓMICA

VICEPRESIDENCIA SEGUNDA E CONSELLERÍA DE ECONOMÍA, EMPRESA E INNOVACIÓN

PE MERENDÓN (Oia e O Rosal)
5 aerox de 4,2MW (Total 21MW)
Poste 112m. Diámetro 136m (pas de 66,5m) Altura total 180m

RESOLUCIÓN do 15 de decembro de 2021, da Xefatura Territorial de Pontevedra, pola que se someten a información pública o estudo de impacto ambiental e as solicitudes de autorización administrativa previa e de construción, o proxecto sectorial (proxecto de interese autonómico) e a solicitude de declaración de utilidade pública, en concreto, das instalacións do parque eólico Merendón, localizado nos concellos de Oia e O Rosal (expediente IN661.A 2011/19-4).

En cumprimento do disposto na Lei 24/2013, do 26 de decembro, do sector eléctrico; na Lei 8/2009, do 22 de decembro, pola que se regula o aproveitamento eólico en Galicia e se crean o canon eólico e o Fondo de Compensación Ambiental, modificada pola Lei 5/2017, do 19 de outubro, de fomento da implantación de iniciativas empresariais en Galicia, e pola Lei 9/2021, do 25 de febreiro, de simplificación administrativa e de apoio á reactivación económica de Galicia; no Real decreto 1955/2000, do 1 de decembro, polo que se regulan as actividades de transporte, distribución, comercialización, subministración e procedementos de autorización de instalacións de enerxía eléctrica; na Lei 21/2013, do 9 de decembro, de avaliación ambiental; na Lei 1/2021, do 8 de xaneiro, de ordenación do territorio de Galicia e demais normas vixentes de aplicación, sométese a información pública a solicitude relacionada coa instalación que se describe a continuación:

Solicitante: Tiraventos, S.L.

Denominación do proxecto: parque eólico Merendón.


Concellos afectados: Oia e O Rosal (Pontevedra).

Potencia que se vai instalar: 21 MW.

Número de aerogeradores que se van instalar: 5.

Produción neta anual estimada: 75.485 (MWh/ano).

Orzamento total (execución material): 15.125.749,74 €.

Escotar 

VIGO La Voz de Galicia

Informe negativo del Instituto de Estudios do Territorio al parque eólico de A Groba «por impactos críticos»

MÓNICA TORRES
BAIONA

INICIO > BAIONA ES > La Xunta pide tranquilidad respecto al proyecto eólico en la Groba: “tramitar no es lo mismo que autorizar”

La Xunta pide tranquilidad respecto al proyecto eólico en la Groba: “tramitar no es lo mismo que autorizar”


19/11/2021 Redacción valmiñortv

No caso do proxecto eólico Albariño I, con data de 26 de outubro deste ano o Instituto de Estudos do Territorio (IET) emitiu un informe de impacto e integración paisaxística sobre o devandito proxecto no marco do procedemento de declaración de impacto iniciado pola Administración galega. A principal conclusión da análise do IET é que o proxecto presentado tería impactos críticos xa que alteraría os valores das áreas de especial interese paisaxístico afectadas -concretamente, Serra da Groba, Corroubelo e Chan de Valga-.

La Xunta quiere lanzar un mensaje de tranquilidad: el futuro de la eólica en Galicia seguirá pasando por una planificación ordenada que acerque seguridad jurídica al sector y a la sociedad al tiempo que se da prioridad a un desarrollo compatible con el medio natural.

“Cómpre subliñar que este informe non é vinculante pero, ao igual que o resto dos que se solicitaron a outros organismos sectoriais, terán que ser valorados no seu momento pola Administración autonómica á hora de decidir se se autoriza ou non o proxecto”, conclúen desde a Xunta.

Con data 26 de outubro deste ano (TRES SEMANAS despois de terle enviado a Xunta a documentación aos concellos e UN DÍA ANTES da publicación do proxecto no DOG 207 de 27/10/2021) o Instituto de Estudos do Territorio (IET) emitiu un informe de impacto e integración paisaxística e bla, bla, bla...)



OEGA - Observatorio Eólico de Galicia

19 de noviembre a las 9:49 · 🌐

⋮

100.000 sinaturas contra un parque eólico, o primeiro de varios previstos na Serra da Groba..., para pensalo un pouco, non?.

Desde o Observatorio Eólico vimos dicindo desde hai anos que se deberían preservar espazos libres de eólicos, como a Ría de Vigo, e apostar polo repotenciamento dos parques xa obsoletos. Isto último non permite incrementar a potencia instalada pero si a produción.

Tamén defendemos un cambio profundo do modelo: protagonismo para as comunidades locais na planificación dos lugares aptos e na promoción de unidades de produción que rendan beneficios directos para esas comunidades.

Serra da Groba, Espazo Libre de Eólicos !

-O CCG (Consello da Cultura Galega) nun Informe da Comisión Técnica Temporal sobre Enerxía Eólica e Paisaxes Culturais en Galicia. DOI: 10.17075/icttseepc.2021, na súas *conclusión finais* determina:

- É prioritaria a revisión do PSEG (Plan Sectorial Eólico de Galicia) e o seu sometemento a avaliación ambiental estratéxica.
- O PSEG debe atender aos obxectivos sinalados nas Directrices da Paisaxe.
- Debe atender á protección dos valores culturais do territorio.
- Debe atender á protección dos valores naturais dos espazos que aínda non foron incorporados á Rede Natura.
- É necesario ampliar a Rede Natura e caracterizar as paisaxes cunha definición a maior escala e detalle.
- Cómpre salvagardar lugares que teñen valor pola súa riqueza natural, cultural, paisaxística, etnográfica ou histórica.
- Hai que ter en conta que a construción de parques eólicos racha coa conectividade entre lugares, coa imaxe da paisaxe tradicional e coa memoria colectiva.
- É necesaria una estratexia de xestión do patrimonio cultural e do territorio como elemento aglutinador e portador de valores culturais e garante da permanencia do patrimonio.
- É necesario impedir a individualización de parques eólicos contiguos que comparten infraestruturas comúns (fraccionamento de proxectos).
- Os proxectos eólicos supoñen, na maioría dos casos, danos ambientais e patrimoniais que poden ser irreversibles.
- Non se pode equiparar a participación pública coa información pública, segundo ampara o Convenio europeo da paisaxe.
- Este despregamento eólico modificaría negativamente o territorio e as súas dinámicas e xeraría unha nova (e diferente) paisaxe. A implantación de parques eólicos debe consideralos dentro do proceso de toma de decisións sobre un territorio pensado globalmente.
- Deben ser consideradas de xeito integral as múltiples afeccións que as instalacións eólicas xeran á sociedade.
- A re-planificación do modelo de desenvolvemento económico cara a una sociedade sustentable inclúe una reflexión sobre as condicións reais de sustentabilidade das chamadas “enerxías renovables”.

- Urxe solicitar unha moratoria na autorización de parques. Esta proposta xustifícase xuridicamente por dous principios ambientais: o principio de precaución e o de non regresión ambiental.

INFORMES



INFORME DA COMISIÓN TÉCNICA TEMPORAL SOBRE ENERXÍA EÓLICA E PAISAXES CULTURAIS EN GALICIA

DOI: 10.17075/icttseepc.2021



O R.D. 23/2020 de 23/06 publicado no BOE 175, de 24/06/2020, establece no seu artigo 1 a data tope de 22 meses de validez da DIA dun proxecto eólico. Eses 22 meses compútanse desde o 24/06/2020. Como consecuencia directa, calquera proxecto eólico anterior ao 24/06/2020 deberá acreditar antes do 24/04/2022 a obtención dunha DIA (Declaración de Impacto Ambiental) favorable. A non acreditación suporá a caducidade automática do proxecto... Pero a disposición adicional do R.D. Lei 29/2021, de 22/12, publicado no BOE 305, de 22/12/2021 e vixente desde o 23/12, establece novos prazos:

- Proxectos entre 28/12/2013 e 31/12/2017: 30 meses.
- Proxectos entre 31/12/2017 e 24/06/2020: 31 meses.

A nova “data de caducidade”, agardando posibles novas modificación legislativas, é o 24/01/2023.

-Xavier Simón, director do OEGA (Observatorio Eólico de Galicia) publica un traballo científico sobre a repercusión económica e na calidade de vida da poboación local da masiva implantación eólica no concello de Muras (Lugo), no que conclúe: “Os eólicos non melloraron a calidade de vida da xente de Muras”

ELPROGRESO
🔍 ☰

Simón: "Os eólicos non melloraron a calidade de vida da xente de Muras"

I VANESA BRAN

🕒 15 ENERO 2022 14:37 H.

MURAS
VIENTO
ENERGÍA EÓLICA
ELECTRICIDAD



Belén Chao, Xabier Simón, Manuel Requeijo e Mario Rouco, na presentación do libro en Muras. V. BRAN

O investigador presentou un estudo sobre o impacto da enerxía eólica no concello chairgo

"A relevancia enerxética de **Muras** non se traduce nunha **repercusión económica para os seus veciños**. Podemos dicir tras un exhaustivo análise que, desgraciadamente, non existe unha relación entre desenvolvemento económico vinculado aos eólicos e mellora na calidade de vida dos mureses".

-O TSXG (Tribunal Superior de Xustiza de Galicia), en sentenza de 21 de xaneiro de 2021, anula a repotenciación do parque eólico Roncudo, no concello coruñés de Corme, e advirte á Xunta de que a súa norma para “acelerar” os procedementos administrativos salta a lei da UE (Unión Europea).

“... si nada impide reducir el plazo de información pública de 30 días a la mitad en el caso de la actuación tendente a obtener la autorización previa

praza Acceso

O 21 de xaneiro de 1988 o Consello da Xunta autorizaba constituír o Concello de Cariño, segregado do de Ortigueira

Orzamentos 2022 Pola sanidade pública Dereito á vivenda 40 anos do Estatuto Sector eólico Coronavirus **Máis**

Sector eólico Política

O TSXG anula a repotenciación dun eólico en Corme e advirte á Xunta de que a súa norma para aceleralos salta a lei da UE

David Lombao @davidlombao
venres 21, xaneiro 2022


si nada impide reducir el plazo de información pública de 30 días a la mitad en el caso de la actuación tendente a obtener la autorización previa y de construcción no sucede lo mismo con la reducción que su disposición adicional primera hizo respecto de ese trámite en lo que concierne a la instrucción del procedimiento de evaluación ambiental

primacía del derecho comunitario sobre el autonómico no deja lugar a dudas, de lo que se concluye que no fuera acorde a derecho la reducción del plazo de información pública a la mitad en el procedimiento de evaluación del impacto ambiental





ADMINISTRACIÓN DE JUSTICIA



ADMINISTRACIÓN DE XUSTIZIA

T. S. X. GALICIA CON/AD SEC. 3
A CORUÑA

SENTENCIA: 00017/2022
PONENTE: D. JUAN CARLOS FERNANDEZ LOPEZ

RECURSO NUMERO: PROCEDIMIENTO ORDINARIO 7196/2020

RECURRENTE: [REDACTED] ; [REDACTED]
[REDACTED] ; [REDACTED]

Procurador: RAQUEL IGLESIAS REGUEIRA
Letrado: JUAN ANTONIO GOMEZ MARCOS
ADMINISTRACION DEMANDADA: DIRECCION XERAL DE ENERXIA
Procurador:
Letrado: ABOGACIA DE LA COMUNIDAD
CODEMANDADA: EDP RENOVABLES ESPAÑA SLU
Procurador: MARIA RITA GOIMIL MARTINEZ
Letrado: MARTA ALVAREZ-LINERA PRADO

y de construcción... no sucede lo mismo con la reducción que su disposición adicional primera hizo respecto de ese trámite en lo que concierne a la instrucción del procedimiento de evaluación ambiental...

... (la) primacía del derecho comunitario sobre el autonómico no deja lugar a dudas, de lo que se concluye que no fuera acorde a derecho la reducción del plazo de información pública a la mitad en el procedimiento de evaluación del impacto ambiental"

Parque eólico Toroña

Revisando o REG atopamos “modificacións substanciais”, sen previo aviso, no proxecto PE TOROÑA.



Detalle de impacto paisaxístico dos aeroxeradores 1, 2 e 3 na “versión 3.0” do PE TOROÑA. (Infografía IEM – SOS Groba)

- Sabemos que o “novo” PE Toroña apareceu por sorpresa na páxina da CMATV o 15 de marzo de 2021 sen que fose publicado con antelación no Mapa REG da consellería de Industria.

- Este “novo” Toroña -que non substitúe o “vello” Toroña- non aparece no Mapa REG ata o 7 de maio de 2021.

- Este “novo” PE Toroña é un parque “completo”: ten 10 aeroxeradores, unha torre meteo e unha subestación.

- No mapa REG coexisten os dous “PE Toroña” (o vello e mais o novo) como dúas realidades separadas, con códigos de identificación distintos e con emprazamentos diferentes.

- Coa modificación do Mapa REG de 30 de setembro de 2021 desaparecen da serra da Groba o “vello” Toroña e tamén o Toroña III.

- O 27 de outubro publícase no DOG o proxecto PE Albariño I. O estudo deste proxecto “destapou” que a subestación de Barrantes, da que é “titular” o PE Albariño I, sería compartida co PE Toroña I e co “novo” PE Toroña (nese momento o único PE

The screenshot shows the website of the Xunta de Galicia, specifically the 'CONSELLERÍA DE MEDIO AMBIENTE, TERRITORIO E VIVENDA'. The page is titled 'Avaliación do impacto ambiental de proxectos' and lists several wind projects under the heading 'Proxectos'. The entry for '2021/0058 Parque eólico Toroña' is highlighted with a red circle, and the date '15 / 03 / 2021' is displayed in red text next to it. Other projects listed include '2021/0038 Parque eólico Rosa dos Ventos', '2021/0034 Parque eólico Hépotas II', '2021/0047 Parque eólico Alto do Ceo', and '2021/0023 Parque eólico Alto Torreiro'.

Toroña coñecido), pero chamaba a atención que ese “novo” PE Toroña xa tiña a súa propia subestación.

- Na documentación do PE Torroña I, publicada na CMATV o 18 de decembro de 2020, consta que este parque compartirá subestación co PE Albariño I e co PE Torroña III.

Con data 18 de xaneiro de 2022, no Mapa REG:

- Aparecen dous novos aeroxeradores en Baíña, e moven o T1 cara ao oeste. Agora Baíña (BAIONA) leva tres aeroxeradores. Belesar (BAIONA) ningún.

- Xa non leva aquel solitario “T2” en Mougás (OIA). Mougás xa non leva aeroxeradores deste parque.

- Xa non leva dous aeroxeradores nas canteiras de Burgueira (OIA). Agora vai só un en Burgueira.

- O aeroxerador número 5 do “máis novo” PE Toroña xa non está en Loureza (OIA). Agora está en Santa María (TOMIÑO).

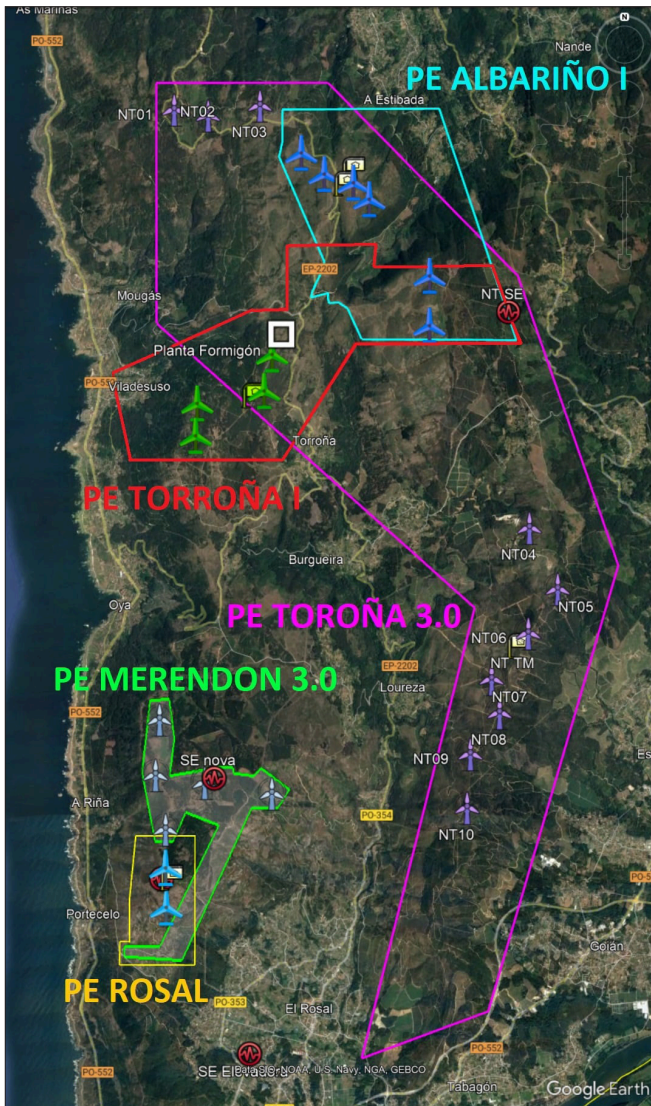
- O aeroxerador número 10 do “máis novo” PE Toroña xa non está en Loureza (OIA). Agora está en Goián (TOMIÑO).

- Desaparece a subestación do “novo” PE Toroña (Confirma o que anunciaba o “Albariño I” compartindo subestación en Barrantes co PE Albariño I e co PE Torroña I)

- Segundo o Documento de Inicio de Avaliación de Impacto Ambiental (DIAIA) do “novo” PE Toroña, coñecido na CMATV o 15/03, os aeroxeradores tiñan 127.7m de poste e 145m de diámetro (pas de 71m) para unha altura total de 200m

- Segundo a actual publicación do REG, terán 103m de poste e 155m de diámetro (pas de 76m) para unha altura total de 180.5m.

O pasado sábado, 29 de xaneiro, desprazouse a Baíña un representante da empresa LAN 2030 TOROÑA, S.L. para, nunha reunión informativa acordada coa xunta reitora da Comunidade de Montes, explicar as “bondades” do PE TOROÑA para a Comunidade de Montes e para a poboación de Baíña. A conclusión desa xuntanza foi moi clara: A Comunidade de Montes non acepta ningún proxecto industrial eólico no seu territorio e colaborará co resto de Comunidades de Montes da contorna da Serra da Groba na loita en defensa dos seus montes e contra a ameaza real que supón a desmedida proliferación de proxectos industriais eólicos na zona.



Realidade eólica na serra da Groba 01/2022 (Infografía IEM-SOS Groba)

BIBLIOGRAFÍA

- A NOVA PENEIRA https://www.google.com/search?q=a+nova+peneira+serra+da+groba&rlz=1C1AVFC_enES858ES858&oq=a+nova+peneira+serra+da+groba&q=chrome..69i57j69i64l3.16471j0j9&sourceid=chrome&ie=UTF-8 (consultada 30/12/2021)
- ALIENTE, Alianza Energía y Territorio. <https://aliente.org/> (consultada 30/12/2021)
- ALIENTE, Alianza Energía y Territorio. <https://www.facebook.com/Aliente.org> (consultada 30/12/2021)
- ASOCIACIÓN EÓLICA DE GALICIA (EGA) <https://www.ega-asociacioneolicagalicia.es/> (consultada 30/12/2021)
- ASOCIACIÓN EÓLICA DE GALICIA (EGA) <https://www.facebook.com/EolicaGalicia/> (consultada 30/12/2021)
- ASOCIACIÓN PETON DO LOBO. <https://asociacionpetondolobo.blogspot.com/> (consultada 30/12/2021)
- ASOCIACIÓN PETON DO LOBO. <https://www.facebook.com/Asociacionpetondoloboblogspotcomes/> (consultada 30/12/2021)
- ASOCIACIÓN SOCIO-CULTURAL O IRIBIO. <https://ascoi.wordpress.com/> (consultada 30/12/2021)
- CONCELLO DA GUARDA <https://www.aguarda.es/> (consultada 30/12/2021)
- CONCELLO DE BAIONA <https://www.baiona.gal/es/> (consultada 30/12/2021)
- CONCELLO DE GONDOMAR <https://concellodegondomar.gal/es/> (consultada 30/12/2021)
- CONCELLO DE MURAS <https://muras.gal/> (consultada 30/12/2021)
- CONCELLO DE NIGRAN <https://www.nigran.es/> (consultada 30/12/2021)
- CONCELLO DE OIA <https://www.concellodeoia.es/> (consultada 30/12/2021)
- CONCELLO DE TOMIÑO <https://tomino.gal/> (consultada 30/12/2021)
- CONCELLO DE TUI <https://tui.gal/> (consultada 30/12/2021)
- CONCELLO DO ROSAL <https://portal.concellodorosal.es/> (consultada 30/12/2021)
- CONSELLO DA CULTURA GALEGA. INFORME ENERXÍA EÓLICA E PAISAXES CULTURAIS EN GALICIA. <http://consellodacultura.gal/publicacion.php?id=4437> (consultada 30/12/2021)
- COUREL LIVRE DE EÓLICOS <https://www.facebook.com/avolta.grande> (consultada 30/12/2021)
- DEPUTACIÓN DE A CORUÑA Boletín Oficial da Provincia de A Coruña <https://bop.dicoruna.es/bopportal/> (consultada 30/12/2021)
- DEPUTACIÓN DE LUGO Boletín Oficial da Provincia de Lugo <https://www.deputacionlugo.gal/es/boletin-oficial-da-provincia-de-lugo> (consultada 30/12/2021)
- DEPUTACIÓN DE OURENSE Boletín Oficial da Provincia de Ourense https://sede.depourense.es/portal/sede/se_contenedor1.jsp?seccion=s_fdes_d4_v2.jsp&contenido=433&tipo=6&nivel=1400&layout=se_contenedor1.jsp&codResi=1&codMenu=62&codMenuPN=22&language=es (consultada 30/12/2021)
- DEPUTACIÓN DE PONTEVEDRA. Boletín Oficial da Provincia de Pontevedra <https://boppo.depo.gal/es/buscas-no-boppo> (consultada 30/12/2021)
- DEPUTACIÓN DE PONTEVEDRA <https://www.depo.gal/> (consultada 30/12/2021)

- EIQUÍ EÓLICOS NON <https://www.facebook.com/LivresDeEolicos> (consultada 30/12/2021)
- EÓLICOS ASI NO. <https://www.facebook.com/EolicosAsiNO/> (consultada 30/12/2021)
- EÓLICOS MORRAZO NON <https://www.facebook.com/EolicosNoMorrazoNon> (consultada 30/12/2021)
- FARO DE VIGO <https://www.farodevigo.es/buscador?text=serra+da+groba> (consultada 30/12/2021)
- GOBIERNO DE ESPAÑA. AGENCIA ESTATAL BOLETÍN OFICIAL DEL ESTADO <https://www.boe.es/> (consultada 30/12/2021)
- GOBIERNO DE ESPAÑA. MINISTERIO PARA LA TRANSICIÓN ECOLÓGICA Y EL RETO DEMOGRÁFICO (MITECO) <https://www.miteco.gob.es/gl/calidad-y-evaluacion-ambiental/temas/default.aspx> (consultada 30/12/2021)
- GOBIERNO DE ESPAÑA. MINISTERIO PARA LA TRANSICIÓN ECOLÓGICA Y EL RETO DEMOGRÁFICO (MITECO) <https://energia.gob.es/es-es/Paginas/index.aspx> (consultada 30/12/2021)
- INSTITUTO DE ESTUDOS MIÑORÁNS (IEM). <https://iem.gal/> (consultada 30/12/2021)
- INSTITUTO DE ESTUDOS MIÑORÁNS (IEM). <https://www.facebook.com/institutoestudiosminorans/> (consultada 30/12/2021)
- INSTITUTO NACIONAL DE ESTADÍSTICA. CENSO. <https://www.ine.es/> (consultada 30/12/2021)
- LA VOZ DE GALICIA https://www.google.com/search?q=la+voz+de+galicia+serra+da+groba&rlz=1C1AVFC_enES858ES858&oq=la+voz+de+galicia+serra+da+groba&aqs=chrome..69i57j0i333.11746j0j4&sourceid=chrome&ie=UTF-8 (consultada 30/12/2021)
- NÓS DIARIO https://www.google.com/search?q=NOS+DIARIO.+Serra+da+Groba&rlz=1C1AVFC_enES858ES858&oq=NOS+DIARIO.+Serra+da+Groba&aqs=chrome..69i57j0i333j69i64.8007j0j9&sourceid=chrome&ie=UTF-8 (consultada 30/12/2021)
- OBSERVATORIO EÓLICO DE GALICIA (OEGA) <https://observatorio.eolico.uvigo.es/> (consultada 30/12/2021)
- OBSERVATORIO EÓLICO DE GALICIA (OEGA) <https://www.facebook.com/observatorioeolicodegalicia> (consultada 30/12/2021)
- Plataforma NON Eólicos Bustelo - Campelo - Monte Toural <https://www.facebook.com/eolicosNON> (consultada 30/12/2021)
- PLATAFORMA POLA PROTECCIÓN DA SERRA DO GALIÑEIRO <https://serragalinhoiro.wordpress.com/> (consultada 30/12/2021)
- PLATAFORMA POLA PROTECCIÓN DA SERRA DO GALIÑEIRO <https://www.facebook.com/Serra.do.Galinheiro/> (consultada 30/12/2021)
- PRAZA.GAL https://www.google.com/search?q=praza.gal+serra+da+groba&rlz=1C1AVFC_enES858ES858&oq=praza.gal+serra+da+groba&aqs=chrome..69i57j33i21.7618j0j9&sourceid=chrome&ie=UTF-8 (consultada 30/12/2021)
- REDE GALEGA STOP EÓLICOS. <https://www.facebook.com/search/top?q=rede%20galega%20stop%20e%C3%B3licos> (consultada 30/12/2021)
- REDE GALEGA STOP EÓLICOS. <https://www.redestopeolicos.org/> (consultada 30/12/2021)

- SALVEMOS MONTEFERRO. <https://www.facebook.com/salvemostonterro/> (consultada 30/12/2021)
- SALVEMOS MONTEFERRO. <https://www.salvemostonterro.org/> (consultada 30/12/2021)
- SINDICATO LABREGO GALEGO <http://www.sindicatolabrego.com/> (consultada 30/12/2021)
- SOS SERRA DA GROBA. <http://sosgroba.blogspot.com/> (consultada 30/12/2021)
- SOS SERRA DA GROBA. <https://www.facebook.com/SOS-Groba-320826794618966> (consultada 30/12/2021)
- STOP EÓLICOS XURÉS CELANOVA <https://www.facebook.com/stopeolicosxures-celanova/> (consultada 30/12/2021)
- TELEMARIÑAS <https://telemarinhas.com/charla-informativa-en-belesar-sobre-la-instalacion-de-parques-eolicos-en-a-serra-da-groba/> (consultada 30/12/2021)
- VALMIÑOR TV https://www.google.com/search?q=valmi%C3%B1or+tv+serra+da+groba&rlz=1C1AVFC_enES858ES858&oq=valmi%C3%B1or+tv+serra+da+groba&aqs=chrome..69i57j33i21.14154j0j4&sourceid=chrome&ie=UTF-8 (consultada 30/12/2021)
- XUNTA DE GALICIA Consellería de Medio Ambiente. IET. https://cmatv.xunta.gal/organizacion/c/CMAOT_Instituto_Estudios_Territorio (consultada 30/12/2021)
- XUNTA DE GALICIA. Guía Divulgativa: Fases de tramitación dos parques eólicos en Galicia. https://ceei.xunta.gal/c/document_library/get_file?folderId=1784294&name=DLFE-23505.pdf (consultada 30/12/2021)
- XUNTA DE GALICIA. CATASTRO. Consulta. <https://fogga.xunta.gal/es/sixpac> (consultada 30/12/2021)
- XUNTA DE GALICIA. Consellería de Industria. D.X. Planificación Enerxética. https://ceei.xunta.gal/recursos/temas-de-interese/c/Enerxia?content=topic_0301.html (consultada 30/12/2021)
- XUNTA DE GALICIA. Consellería de Industria. <https://ceei.xunta.gal/portada> (consultada 30/12/2021)
- XUNTA DE GALICIA. Consellería de Industria. Mapa Rexistro Eólico de Galicia (REG) <https://www.arcgis.com/apps/webappviewer/index.html?id=4bae3fad95b6439bacef9d1a316765e9> (consultada 30/12/2021)
- XUNTA DE GALICIA. Consellería de Medio Ambiente. https://cmatv.xunta.gal/seccion-tema/c/Avaliacion_ambiental?content= SX_Calidade_Avaliacion_Ambiental/Avaliacion_impacto_ambiental_proxectos/Seccion_AIA.html&sub=Participacion_publica/&ui= SX_Calidade_Avaliacion_Ambiental/Avaliacion_proxectos/dinamico/listado_proxecto_aap_central.html (consultada 30/12/2021)
- XUNTA DE GALICIA. Consellería de Medio Ambiente. <https://www.xunta.gal/cmatv> (consultada 30/12/2021)
- XUNTA DE GALICIA. DOG. https://www.xunta.gal/diario-oficial-galicia/portalPublicoHome.do?fecha=20211231&ruta=Indice251_gl.html (consultada 30/12/2021)
- XUNTA DE GALICIA. PLAN BÁSICO AUTONÓMICO. <http://mapas.xunta.gal/visores/pba/> (consultada 30/12/2021)