

Traballos do IEM en arte rupestre (2016-2019). Continúa a tradición

SECCIÓN DE ARQUEOLOXÍA DO IEM

XOSÉ LOÍS VILAR PEDREIRA
XILBERTE MANSO DE LA TORRE
ELOY MARTÍNEZ SOTO
EDUARDO MÉNDEZ QUINTAS
MANUEL LEDO BERNÁRDEZ
XOSÉ ALONSO ÁLVAREZ
CÁNDIDO VERDE ANDRÉS
BRUNO CENTELLES GARCÍA
JOSÉ VIÑA ARIAS

RESUMO

Por variados motivos membros do IEM traballaron no campo da arte rupestre do sur da provincia de Pontevedra e do norte de Portugal. A intervención nestas grafías atinxiu a investigación programada dentro do Proxecto Equus, a musealización, a difusión a través de xeirras, charlas, tanto en congresos como para público en xeral. O variado traballo arqueolóxico destes programas deu como resultado a formulación dun novo paradigma para os petróglifos localizados entre o río Oitavén e o Lima, onde o discurso iconográfico non xira ó redor dos cérvidos como ó norte da ría de Vigo, senón que nesta macro zona os actores zoomorfos son os équidos. Constatamos tamén a presenza, en gran parte desta macro área, das figuras reticuladas, os muíños naviculares de soporte fixo e as figuras antropomorfas de estilo esquemático como as pinturas do resto da Península Ibérica.

ABSTRACT

Due to different reasons, some members of the IEM have worked on rock art along southern Pontevedra and northern Portugal. The intervention in these areas concerned the investigation planned inside the project Equus: museumization, dissemination by visits, speeches, both at conferences and for the general public. The varied archaeological work of these programmes resulted in the formulation of a new paradigm for those petroglyphs between the Oitavén and Lima rivers, where the iconographic discourse does not revolve around the cervids as do those north of the Ría de Vigo; instead, the zoomorphic actors in this macrozone are the equids. In much of the macro area we also verified the presence of the reticulated figures, the non-transportable navicular mills and the schematic anthropomorphic figures similar to the paintings in the rest of the Iberian Peninsula.

INTRODUCCIÓN

Cando hai 20 anos se fundou o IEM unha das primeiras actividades foi a elaboración dos calcos de petróglifos de gran parte do país. Desde aquela o traballo de pescuda, sinalización, defensa e difusión (visitas, conferencias, publicacións) medrou de xeito exponencial. Aquí imos achegar o testemuño dos traballos dos últimos catro anos dun grupo de persoas que prospecta, fotografa, elabora 3D, debuxa, difunde e defende. Milleiros de horas dedicadas ó patrimonio gráfico galego e do norte portugués. A terra tatuada.

Foron variados os motivos que nos levaron a estudar os distintos sitios con gravados. A primeira causa foi a elaboración do *Proxecto Equus* (Martínez, 2018) que centrou as pescudas nos zoomorfos do sur da provincia de Pontevedra e do norte de Portugal até o río Lima. O 12 de outubro de 2017 e días sucesivos, varios membros do IEM limpamos de entullo o petróglifo da Pedra da Escorrega (Verdoejo, Valença) descuberto anos atrás por Cándido Verde Andrés. Dous meses máis tarde, o 7 de decembro, descubrimos os petróglifos da Coutada (Taboexa, As Neves) logo dunha visita avaliativa do estado da arte rupestre despois dos lumes do 14 e 15 de outubro. No ano seguinte, no 2018, elaboramos os contidos (texto e 3D) dos novos carteis do petróglifos das Portaxes e o Real Seco (O Tetón, Tebra, Tomiño); xa no verán anterior, preparando a xeira nocturna descubrimos media ducia de zoomorfos nunha laxe das Portaxes. Foi tamén no 2018 cando prospectamos e elaboramos a cartelería dos petróglifos e mámoas do conxunto de Agua da Laxe co descubrimento por Xilberte Manso de varios petróglifos, nomeadamente de armas. Foi na derradeira semana de novembro, tamén de 2018 cando comezamos os traballos, encargados pola dirección xeral de patrimonio, de prospección, limpeza, restauración, xeolocalización e rexistro



Ó fondo O Coto do Campado e no centro A Cueira de Escornabois.

3D dos petróglifos de Gargamala (Mondariz), tamén despois dos lumes do 4 e 5 de outubro do mesmo ano.

Ampliamos o *Proxecto Equus*, que comezara coa localización das superficies con zoomorfos; agora continuamos caracterizando a macro zona xeográfica coa localización tamén de reticulados, muíños naviculares de soporte fixo, antropomorfos e armas.

O PROXECTO EQUUS

Foi deseñado no ano 2016 coa intención de catalogar todos os petróglifos con zoomorfos do sur da provincia de Pontevedra e do norte de Portugal, con antecedentes nun traballo nos anos 90 (Costas et alii, 1995) que achegaba sitios con animais no Baixo Miño. Para isto contamos coa experiencia de campo de Cándido Verde Andrés e Xosé Alonso “O Buraco” coñecedores das dúas beiras do Miño. Organizamos o traballo e a intensificación das pescudas levounos ó coñecemento de máis de 120 superficies con zoomorfos e a unha metamorfose do deseño inicial do traballo, xa que tal cantidade de petróglifos permitiunos tirar unhas conclusións baseadas nun corpus rupestre potente en cantidade e extensión xeográfica; isto levounos ó que chamamos un novo paradigma nas escenas de caza da arte rupestre galega e do norte de Portugal. Estes descubrimentos foron difundidos en visitas guiadas, conferencias, presentacións a congresos (O Barbanza, Valcamónica), exposicións e publicacións. A investigación orixinou resultados abertos a todo o mundo e unhas actividades creadoras de sinerxías que levaron a musealizacións (A Coutada), realización de traballos de fin de grao (Pereira, 2019) e teses de doutoramento.



Limpeza da Pedra da Escorrega.

Ademais o proxecto asenta os seus alicerces no estudo histórico, etnográfico e xeométrico dos garranos salvaxes vivos nos mesmos montes nos que foron gravados os petróglifos (Manso, 2018). Logo do demorado traballo de campo e de análise concluímos que entre o fondo da ría de Vigo e o río Lima (e seguro máis ó sur, onde xa temos O Penedo das Passadas de São Gonçalo en Felgueiras) o animal dominante nas representacións de zoomorfos é un équido. Consonte ó norte da zona citada o animal por antonomasia é o cervo (tamén équidos e cans). Hai un troco de actor principal, o cervo polo équido, pero a iconografía é a mesma. Cando se trata de escenas de caza os elementos repítense: homes acosando, a pé ou dacabalo, dinámicos, esquemáticos, armados, axudados por cans, perseguindo a peza máis potente fisicamente, marcado isto nas cornas e nos penes, no tamaño, na calidade da gravación e no emprazamento no panel. Individuos con armas cravadas ou caendo en trampas reticuladas, circulares ou nun sarillo de liñas.

Constatamos a presenza reiterada de reticulados e espirais acompañando équido e xinete. Na zona xeográfica coinciden elementos e motivos, como muíños naviculares de soporte fixo e figuras reticuladas, ausentes case totalmente na zona onde o cervo é o animal dominante; e cando hai équidos nesta zona, están en función da caza do cérvido.

Identificamos subzonas de maior densidade e concentración de representacións de équidos, así Randufe (Tui), Verdoejo e Ganfei (Valença) con dez sitios e o único petróglifo, polo momento, con cérvidos de todo o norte de Portugal (A Pedra da Escorrega). Hai concentración nos arredores do castro da Assunção (Monção), en Lanhelas e tamén na Breia (Cardielos, Viana) onde se coñecía un petróglifo con arte abstracta e zoomorfos descuberto por Francisco Queiroga en 1999, nas prospeccións feitas con motivo da construción da autoestrada Valença-O Porto. As pescudas de campo de Cândido Verde e “O Buraco” elevaron dun petróglifo coñecido con équidos a seis superficies novas, unha delas moi potente iconograficamente pero rebentada polo lume.

A PEDRA DA ESCORREGA

Ó abeiro do traballo de campo do *Proxecto Equus* visitamos os petróglifos das freguesías de Ganfei e Verdoejo (Valença) da man de Cândido Verde e “O Buraco”. Non lonxe do barrio de Ermegil en Verdoejo hai, entre un camiño, a rentes das tomadas, e unha pista forestal, unha gran laxe coñecida como A Pedra da Escorrega cunha canreira na banda oeste e unha gran parte da súa superficie cuberta de entullo procedente da apertura da pista forestal. A laxe une pista e camiño e estaba inzada de eucaliptos, algúns de gran porte. Na parte máis alta Cândido coñecía a existencia dun cervo gravado e na visita, cunha sinxela limpeza do follato, apareceron máis animais próximos ó cervo e incluso un équido vinte metros máis abaixo. Foi a arqueóloga da cámara municipal de Valença, Belisa Vilar Pereira, cos permisos de José Rodas, presidente da xunta da freguesía, quen solicitou a autorización necesaria á sede do goberno no Porto para a limpeza e documentación dos gravados. O traballo fixémoslo o 12/10/2017, varios membros do IEM. Rematámolo nos días seguintes coa axuda de tres operarios mandados pola xunta da freguesía. O resultado foi poñer á vista unha superficie granítica de case 30 m. de longo por 10 m. de anchura. As figuras rexistradas pasan do medio cento e están claramente distribuídas ó longo de toda a superficie. Son catro grupos:

GRUPO I

O grupo emprazado na parte máis alta está composto por unha ducia de individuos, uns alfabetiformes modernos e unhas liñas longas que describen unha figura rectangular non uniforme. A Pedra da Escorrega é, polo momento, a única de Portugal con cervos gravados da Arte Atlántica. Neste grupo hai cinco cérvidos, catro deles con riscos no lombo que indican que están cazados e os catro acompañados polo cazador, tres deles antropomorfos armados, dinámicos. Unha das características técnicas de toda a pedra é a pouca profundidade de gravación das figuras o que provoca dificultades para a súa lectura, ó que se lle engade a erosión natural e o desgaste producido polo uso como laxe escorregadoira que creou unha pátina que alisou algunhas figuras.

GRUPO II

O segundo grupo ocupa a parte media alta e consta dunhas vinte figuras. Ningún animal é identificable como cérvido; si como équidos, catro deles con xinete. Catro équidos gravados coa técnica do baleirado do corpo. Hai que destacar a presenza de dúas figuras reticuladas; a emprazada na parte superior parece que centra a atención das figuras zoomorfas. Posiblemente esta retícula pase de simple figura abstracta, moi presente na macro zona de estudo entre o Oitavén e o río Lima, a ter aquí a función de rede como trampa de caza. A segunda retícula está situada na parte máis baixa e é de moi difícil percepción.

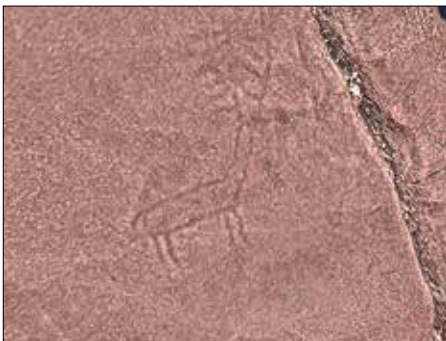
É pertinente indicar o contraste da presenza de cérvidos cazados no grupo primeiro e a exclusiva existencia de équidos neste segundo grupo quizais en escena cinexética evidente no acoso dos xinetes, todos dirixidos cara a rede que ben podería ser a trampa para captura de équidos vivos.

GRUPO III

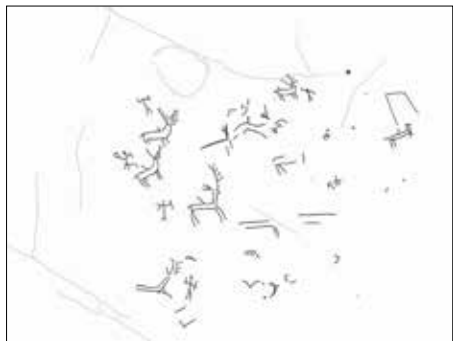
O terceiro grupo áchase na parte media-baixa e consta dunha figura reticulada cara a onde se dirixen varios équidos; hai nove, máis un montado que supoñemos executa a acción cinexética. Un metro máis abaixo hai outros dous équidos. Repítase o tema do grupo segundo, elaborado con menos individuos cazadores e de presa.

GRUPO IV

Na parte inferior dereita agás un zoomorfo ben perceptible, diante dunha pequena combinación de dous circos e un terceiro exterior só comezado, o resto das figuras,



Cervo na Pedra da Escorrega.



Debuxo parcial da Pedra da Escorrega.

máis dunha ducia, presentan unha extremada complexidade de configuración física. Se comezamos a análise desde a parte máis alta deste grupo, percibimos dous cérvidos con cadanseu antropomorfo armado acompañándoos. Máis abaixo o devandito zoolomorfo mellor conservado que, polos apéndices na cabeza, un moi longo, podería ser un cérvido, detrás e diante del restos de figuras, posiblemente dous antropomorfos e uns cinco animais máis, catro deles moi esquemáticos.

A COUTADA (TABOEXA, AS NEVES)

Os lumes do 14 e 15 de outubro de 2017 arrasaron case a totalidade dos montes do concello das Neves. Esta circunstancia foi aproveitada para que Cándido Verde Andrés e Pepe O Buraco levasen a cabo unha prospección intensiva dos montes do concello que produciu a descuberta de medio cento de superficies con gravados que máis que duplicou o número de petróglifos catalogados pola dirección xeral de patrimonio da Xunta de Galicia. O 7 de decembro do mesmo ano o técnico do servizo de arqueoloxía, J. Manuel Rey García, xunto cos devanditos descubridores e mais Xilberte Manso e Xosé Lois Vilar visitamos gran parte da arte rupestre catalogada e de recente descuberta para realizar un informe sobre a afección dos lumes sobre ela. Pasadas as catro da tarde, xa marchara Manolo Rey, visitamos os petróglifos catalogados do Coto Ribado e A Coutada na freguesía de Taboexa. Que chovese miúdo non foi impedimento para descubrir na ladeira da Coutada un par de superficies con gravados, unha delas, case na súa totalidade, debaixo dunha tona de terra e raíces. A descuberta tivo impacto mediático (radio, TV, prensa escrita) debido á importancia da calidade do panel gravado.



Cristian traballando na instalación da pasarela da Coutada (Taboexa, As Neves).

Por medio dun convenio entre o concello das Neves e a Xunta de Galicia procedemos, desde o IEM, a realizar os traballos arqueolóxicos pertinentes que remataron na colocación de cartelería direccional e cartelería explicativa nalgunhas superficies. Procedeuse a facer unha diagnose e documentación das alteracións das superficies, así como a limpeza con biocida, do que chamamos grupo I, para eliminar as colonias de musgo e líques. Tamén se procedeu á retirada de terra que ocultaba gravados e á corta de vexetación queimada que os rodeaba. Creouse un itinerario para facilitar a visita, deseñouse e colocouse unha pasarela. Para o estudo dos gravados logo da limpeza empregáronse cámara, computadores e programas que permitiron a documentación gráfica en fotografía tradicional e en reprodución 3D para unha análise polo miúdo dos tres petróglifos:



Pasarela da Coutada (Taboexa, As Neves).



Grupo de traballo na Coutada (Taboexa, As Neves).



Grupo I da Coutada. Proposta interpretativa a partir da fotogrametría 3D (Martínez Soto, E., 2018).

GRUPO I

Estamos perante un petróglifo catalogado pero nunca analizado. É un afloramento granítico paralelo, polo oeste, ó camiño vello, é irregular e chegou a nós diminuído polo traballo dos canteiros, incluso hai un pé de muíño prefigurado a rentes do petróglifo. A cima está ocupada por combinacións circulares non canónicas, liñas entre elas con tendencia á curva e existe tamén un zoomorfo esquemático sen cornamenta, ó pé, nunha cota máis baixa ó nacente tamén seis antropomorfos, coviñas e liñas.

Na parte suroeste a abundancia de figuras é máis densa e está composta por algunha coviña, pero nomeadamente destacan os cruciformes de formas variadas, tanto simples (pé dereito e brazos) como con patas/pernas rectas e curvas igual que os brazos, rectos e flexionados cara arriba. Hai uns oitenta individuos dispostos cara ao sur nunha superficie lisa e inclinada. Hai varios grupos de 5 ou 6 antropomorfos situados uns a carón dos outros, en fila. No extremo suroeste, para seren vistos desde o oeste, hai dous zoomorfos definidos por dúas liñas que lle dan máis corporeidade, están enfrontados e parecen équidos.



3D do grupo II da Coutada.

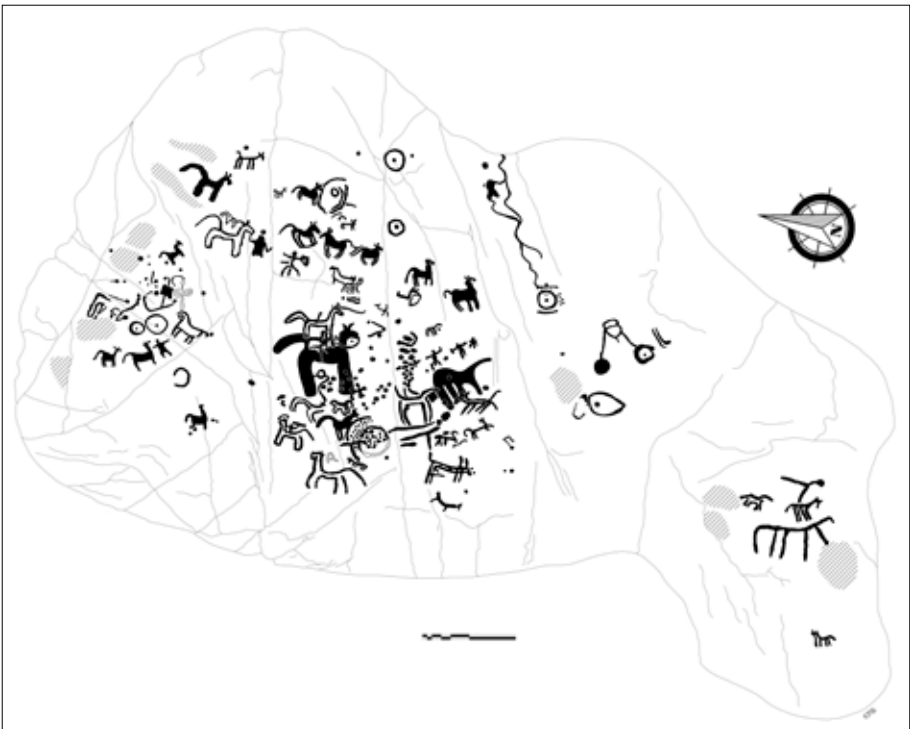
O conxunto ocupa uns 100 metros cadrados de superficie e aínda que citamos tres zoomorfos, circos e coviñas, o máis chamante do conxunto é a presenza masiva de figuras antropomórficas como nas Portaxes, A Pedra da Sardiñeira, Pé de Mula e varias superficies en Gargamala.

GRUPO II

Se os gravados do grupo I estaban xa catalogados o presente grupo é totalmente in-



Calcos de équidos e antropomorfo do grupo II da Coutada (Ledo, M., 2018).



Calco do grupo II da Coutada. Proposta interpretativa a partir da fotogrametría 3D (Martínez Soto, E., 2018).

édito; foi descuberto o 7/12/2017 por un equipo do IEM. A inmensa maioría da superficie con gravados xacia baixo unha fina tona de terra e raíces agás na parte baixa onde o grosor era maior. Este petróglifo considerámolo coma unha das mellores descubertas na arte rupestre atlántica dos últimos 20 anos, e dicimos isto baseándonos en parámetros tanxibles. Nos seus máis de 30 metros cadrados de superficie gravada concéntranse tres técnicas de execución das figuras de équidos: hai individuos gravados cunha soa liña, hai dous estilos ben diferenciados, achéganos un discurso iconográfico moi potente que vén a corroborar o novo paradigma para a arte atlántica que describimos no Proxecto Equus. Hai presenza de antropomorfo que formalmente nos vinculan coa arte esquemática e con gravados das cámaras funerarias. Percíbese, ó longo da análise do panel, unha condensación de saberes e tradicións acumuladas que atinxen aires de virtuosismo por parte do gravador/a ou gravadores/as. Vémolo no ángulo superior esquerdo onde hai tres exemplares de équidos executados con cadansúa técnica. O individuo de arriba é ultraesquemático xa que unha liña define rabo, lombo, pescozo e fociño e dous apéndices para as orellas e cara abaixo hai catro trazos para as patas. Inmediatamente debaixo un exemplar de maiores proporcións foi gravado coa técnica do baleirado de todo o corpo cun rabo prominente, esaxerado, erguido en curva ó aire. A continuación, tamén debaixo, outro exemplar, algo maior, do mesmo estilo e distinta técnica executoria. Aquí o corpo está definido por unha única liña que se partísemos da punta do rabo seguiríamos polo lombo, pescozo, fociño, peito, patas dianteiras, barriga, patas traseiras para rematar no arrinque da cola, esaxerada tamén en tamaño e movemento. O estilo é moi persoal e o emprazamento das tres técnicas xuntas é un alardeo consciente digno dunha persoa catalizadora dunha potente acumulación de saber.

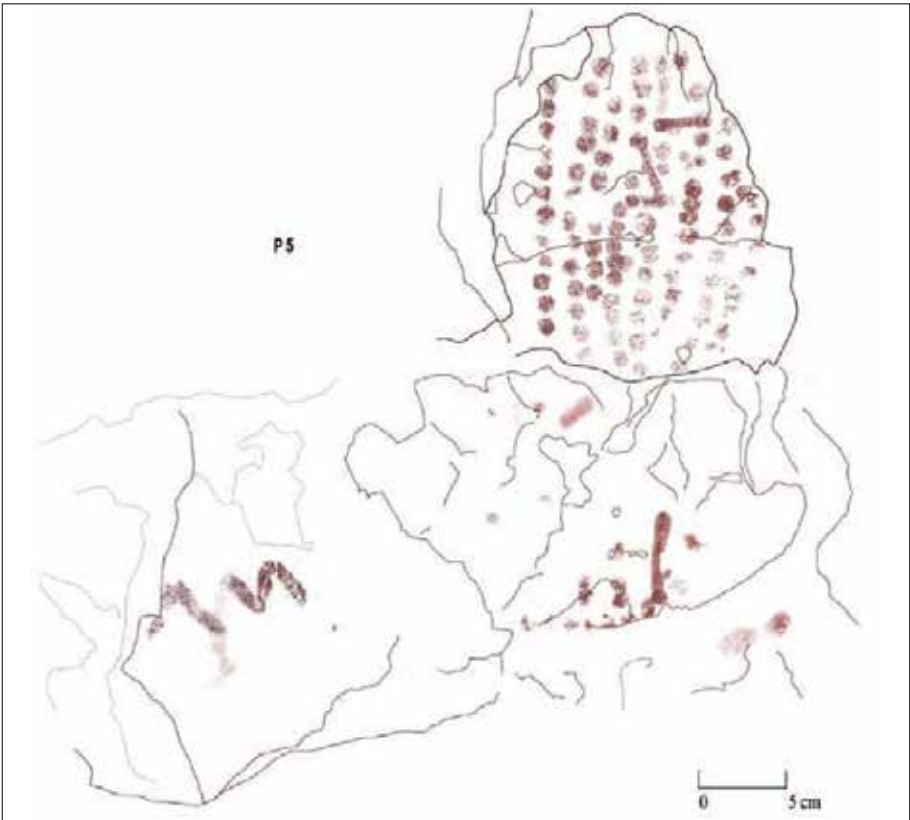
A técnica do baleirado foi empregada en trece individuos máis, nunha figura antropomorfa que nos lembra os esqueuomorfos da arte megalítica e doce équidos. Son équidos como os descritos en primeiro lugar pero teñen formas máis dondas, a cola tamén grande e curvada aínda que non tanto, e a maioría son máis corpulentos. Cinco están en fileira na parte superior, outros cinco repartidos polo panel e dous, acosados por cánidos, un na parte superior e outro na inferior tanxentes a uns circos nos que parece que funcionan a xeito de trampa na que están a caír.

Esta laxa da Coutada fica pendente dun estudo monográfico, mentres xace inclinada no sentido da pendente cunha ampla visibilidade sobre o Tea e xace cunha afección recente, visible nos debuxos, que son as pegadas deixadas pola máquina de relar a madeira afectada polos nematodos. Hai tamén unha extracción de materia con elementos metálicos no circo con coviñas no interior emprazado na parte baixa, que quizais poidamos relacionalo co petróglifo do río de Vilar (Pedornes, Oia) onde o barco está diminuído fisicamente pola extracción de materia; pero sabemos por La Voz del Tecla, 15 de 1914, que un home de Oia e varios coñecidos, guiados polo libro de San Cibrán, barrenaron e puxeron pólvora no petróglifo, fixérono estoupar e non atoparon máis ca cachotes de granito. O libro do santo dicía que acólá do río, nunha rocha onde había “un barco y dos ancletas” había un valiosísimo tesouro que polo momento, e xa van 105 anos, non apareceu (Costas e De la Peña, 2006).

Quizais esta laxa da Coutada contaba cunha tradición que a facía gardadora de tesouros e tamén veneno ou alcatrán ou... que foi quen de concitar a curiosidade e o



Grupo III da Coutada. Coviñas, antropomorfos e cruciformes (Méndez Quintas, E., 2018).



Puntos pintados en Monfragüe (Badajoz).

ánimo de riqueza dalgunha paisana ou paisano autor do furado na posible trampa para catar o ouro gardado pola moura loura co peite de ouro.

GRUPO III

Ladeira abaixo do grupo II hai uns penedos onde achamos unhas 200 covañas de pequeno tamaño, bastantes delas dispostas e liñas 6 a 10 covañas, outras soltas pero case todas nun grupo compacto. No mesmo plano, inmediatos, ó sur aparecen sete figuras antropomorfas con e sen pernas, cos brazos rectos e curvados cara arriba. Presidindo o conxunto, nun plano máis alto hai cruciformes claramente gravados con ferramenta metálica. Aumenta así o catálogo de petróglifos con figuras antropomórficas, aquí con puntos (covañas), que relacionan arte esquemática e arte atlántica.

O TETÓN (TEBRA, TOMIÑO). OS PETRÓGLIFOS DAS PORTAXES

As primeiras novas bibliográficas sobre os petróglifos do Monte Tetón son de Manuel Fernández Rodríguez (1955), que presentou unha comunicación no “III congreso arqueolóxico nacional” (Galicia, 1953) e que no texto da separata acompaña con debuxos de Antonio Fernández Gómez, o pintor de Goián. Unha nova interpretación non a teremos até que F. Javier Costas Goberna publica texto, fotos e debuxos na revista Castrelos 1/2 (1989), onde mellora ostensiblemente o número de motivos gravados, que volveu aumentar dúas décadas máis tarde cos traballos do arqueoparque do Monte Tetón, debuxos realizados pola empresa Anta de Moura. Foi no 2018 por iniciativa do concello de Tomiño de anovar cartelería, pasarelas e feches de madeira deturpados nuns casos polo lume e noutros polo paso do tempo. O IEM encargouse do levantamento 3D da gran superficie das Portaxes, traballo feito por Xurxo Pereira Martínez, e a elaboración dos debuxos para presentar ó público nos carteis, labor realizado por Eduardo Méndez Quintas. Debido ás novas técnicas de rexistro tridimensional a calidade da lectura dos motivos fixo que ós ollos do estudoso a superficie das Portaxes se poida apreciar e valorar na súa xusta medida percibindo agora motivos inimaxinados até o momento. Para mellor traballar co enorme petróglifo das Portaxes I foi dividido en sete partes:

GRUPO I

É a parte máis coñecida na que se atopa a gran combinación circular con 18 circos e 2’5 m. de diámetro. Agora a riqueza de matices é moito máis variada. Se antes sabiamos dun cérvido como único animal agora percíbense uns 14 cuadrúpedes máis entre cánidos e équidos, un deles montado. Tamén ollamos agora unha ducia de antropomorfos esquemáticos, só un con brazos e pernas curvas e un longo apéndice central. Os outros só teñen brazos curvos e unha liña recta para o resto do corpo.

Na parte media-alta un reticulado como marca xeográfica da área onde se atopa emprazado o petróglifo. O conxunto comprende ducias de motivos que aquí non imos analizar.

GRUPO II

Na parte nordeste do conxunto, facilmente recoñecible polo équido de dobre liña, montado, un muíño navicular de soporte fixo, unha figura semellante a unha rosácea, catro antropomorfos de brazos e pernas curvas e un quinto executado con moito de-

talle (pés, dedos, ollos, divisións no tronco e quizais escutiforme). Están presentes os guillos dos canteiros con resultado negativo para as expectativas dos lapidicidas que deixaron o outeiro polo mal andar da pedra.

GRUPO III

É a zona sueste con circos simples, combinacións circulares, liñas, combinacións de coviñas e seis pequenos muíños naviculares de soporte fixo que nos lembran outros tamén de pequeno porte vistos en Monção, Baiona...

GRUPO IV

P1: É a cara leste con caída pronunciada ó nacente. Destacan cinco cadrados concéntricos con coviñas no cadrado interior, ás veces ordenadas. Hai tamén un par de rectángulos con micro coviñas no interior. É moi interesante, outra volta, a presenza dunha ducia de antropomorfos esquemáticos de brazos e pernas curvas, moitos cun apéndice central prolongado. Hai algún circo e na parte alta dous rebaixes circulares e un cuadrangular con apéndice rematado en coviña que nos lembra as paletas. Non faltan grupos de coviñas no lado sur.

P2: Unhas liñas curvas e outras que cerran e conteñen coviñas, tres filas no interior.

GRUPO V

P1: É o conxunto máis setentrional cun predominio de circos simples unidos ou non por liñas, grupiños de micro coviñas contidos en circos ou óvalos e un antropomorfo na parte baixa con pernas flexionadas e liña no interior da cabeza.

P2: Liñas soltas, algunhas paralelas e só unha combinación de dous circos con coviña central.



Combinacións circulares de orixe non xeolóxica nas Portaxes (O Tetón, Tebra).



3D das Portaxes I (O Tetón). Grupo I.

Cara ó oeste deste gran petróglifo das Portaxes I hai gravados no que nomeamos As Portaxes II (Costas Goberna, 1989). Nos traballos de preparación das visitas guiadas -as Xeiras do IEM- do verán do 2017, limpamos a pedra para poder mostrala ó público aproveitando para tirar fotografías e elaborar imaxes tridimensionais. O que alí hai é un penedo, moi diminuído polos canteiros, que sobresaie 1 m. do chan e amosa un predominio de coviñas e combinacións circulares de suco ancho. Ademais na cara leste do conxunto, baixo a terra que ocultaba unha superficie inclinada de 3 x 2'2 m. (aprox.), apareceron catro grupiños de micro coviñas e seis équidos esquemáticos de liña única. O achado vén corroborar o novo paradigma sobre a arte rupestre atlántica que describimos nas conclusións do *Proxecto Equus*.

Elaboramos tamén o debuxo do petróglifo do Real Seco ó noroeste das Portaxes, ó pé da caseta forestal alí existente. No estudo gráfico observamos a presenza de dous cuadrúpedes esquemáticos ó sur da gran combinación circular de 3'5 m. de diámetro. Un dos zoomorfos semella un équido polas características gravadas (cola longa, orellas curtas...) mentres que o outro é de menor tamaño, patas curtas, rabo erguido e ofrece máis dúbidas.

A preparación das xeiras, o contido dos novos carteis e as pescudas dentro do *Proxecto Equus* foron as tres causas que motivaron que aumentase de xeito cuantitativo e cualitativo o coñecemento da arte rupestre do Monte Tetón, que se cinguía ós gravados do Real Seco e tres sitios nas Portaxes. Agora supera os dez, aumenta a área de distribución e coñecemos mellor cada superficie das que só tiñamos unha percepción parcial. Verificamos a existencia dun reticulado, varios muíños naviculares de soporte fixo, cuadrúpedes esquemáticos, entre eles un cérvido, cánidos, équidos e un bo catálogo de antropomorfos esquemáticos que nos vinculan estilisticamente con toda a pintura esquemática do resto da Península Ibérica.

O lugar é un exemplo da macro área xeográfica Lima/ría de Vigo caracterizada polos équidos, muíños, reticulados e escaseza de cérvidos.



Grupo II das Portaxes I.

AGUA DA LAXE

Foi por encargo do concelleiro de turismo de Gondomar, Xosé Antón Araúxo, que iniciamos a elaboración dun proxecto de musealización lixeira da zona de Agua da Laxe (Vincios), subvencionada pola deputación de Pontevedra. Os traballos arqueolóxicos organizámoslos a partir dunha prospección intensiva, limpeza, rexistro, lectura e produción de debuxos, deseño da cartelería para colocar na zona arqueolóxica e nas entradas viarias do concello de Gondomar.

O conxunto de gravados foi descuberto por Xulio Fernández Pintos en 1983 nos traballos de prospección vinculados ó Museo de Castrelos da man de F.J. Costas Goberna, J.L. Goberna Pena e M.A. Fernández Díaz, achegando debuxos dos paneis de armas que serían mellorados por Xavier Groba baseado na visión directa e nas achegas fotográficas de X. Fernández Pintos. Pasamos así das 26 figuras da lectura de Costas Goberna (1983) ás 32 de Xavier Groba (Méndez,2005) e agora as novas técnicas fotogramétricas revélanos corenta armas no maior panel bélico do continente europeo.

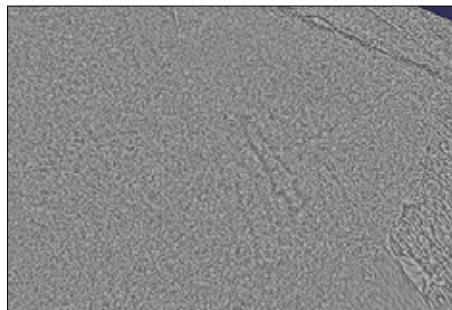
Como concluímos na análise anterior do Tetón, o avance é cualitativo e cuantitativo. A prospección intensiva da zona, da man de Xilberte Manso e Mario Roma, fixo



Cartel do petróglifo dos Bermús.



Cartel e petróglifo dos Bermús.



Espada do petróglifo dos Cotos de Valverde descuberto por Mario Roma.



Debuxo de Agua da Laxe. Proposta interpretativa a partir da fotogrametría 3D (Martínez Soto, E., 2018).

que pasásemos de nove superficies con gravados (e muíños naviculares) a vinte pedras, coa particularidade de que había catalogados, e algún soterrado, seis petróglifos con armas na Serra do Galiñeiro e hoxe son unha ducia, a maior concentración do noroeste peninsular, un tipo de petróglifos moi escaso que non chega ás 60 superficies entre Galicia e Portugal, supoñendo esta zona máis do 20% do total coñecido.

Pensabamos que esta área, tan prospectada desde o ano 1983, poucos máis petróglifos ía chegar ó corpus da arte atlántica de Galicia e Portugal, pero a prospección, polo miúdo, a distintas horas do día e a axuda das novas tecnoloxías de rexistro permítennos achegarnos máis e mellor a estes restos dunha realidade moito maior.

A caracterización desta micro área dentro da zona Lima / ría de Vigo vén marcada pola alta densidade de armas nunha zona -a 400/440 m.s.n.m.- de tránsito norte-sur e tamén leste-oeste (A Louríña / O Val de Miñor). Hai presenza de arte abstracta (A Fonte da Prata, A de Xacobe, Os Seixiños Brancos...), ausencia de reticulados e esquemáticos (zoomorfos e antropomorfos) e presenza, como marcador da macro área, de muíños naviculares de soporte fixo.

“GARGAMALA, TERRA BOA E XENTE... MELLOR”

O 4 de outubro de 2018 un lume nacido en Sabaxáns acadou integramente a zona nuclear de arte rupestre da freguesía de Gargamala, só se libraron os gravados do Esperón, O Coto dos Cabeiros, O Portoacurvo e un pequeno gravado polo Porto do Carro. O resto foi calcinado polo lume que afumou as pedras e en varias produciu termoclastos, nalgún caso de xeito grave e irreversible; caso do Coto de Sobreirós (GA 36030042, Código de catalogación da Xunta de Galicia).

O técnico da dirección xeral de patrimonio, J. Manuel Rey García, avaliou os danos sufridos polos petróglifos e fíxose unha convocatoria de intervención, que foi gañada

polo IEM e que consistiu en traballos de prospección arqueolóxica, limpeza, documentación, catalogación e restauración. Comezamos na última semana de novembro de 2018 traballando na área ardida da freguesía de Gargamala (Mondariz). Contabamos con 21 fichas de catalogación da Xunta de Galicia que comprendían máis de 40 petróglifos. Fomos realizando en paralelo os traballos de prospección, limpeza, documentación, tomas de datos para as novas fichas e para o rexistro gráfico e incluso a restauración na Costa de Escornabois (GA 36030041) e en Campo Redondo (GA 36030038) feita pola técnica M.Dolores Álvarez Rey.

Traballamos nesta área do sur do Suido entre 400 e 470 m.s.n.m. no val medio-alto do Tea, aínda que certa zona da freguesía verte augas ó Oitavén. A micro área de estudo e traballo ten unha orografía moi partillada entre cotos, pequenas chans e regas con abundancia de auga, domeada para uso humano de regadío, forza motriz de muíños e consumo doméstico. Os petróglifos aparecen coroando os cotos, nas costas, nas chans e nas mesmas regueiras; nun contexto arqueolóxico con mámoas no Mar da-i-Agua fóra desta área e castros así como unha riqueza etnográfica en toda a serra con foxos de lobo, neveiras, levadas, muíños, puzas, chozos de pastoreo... Ademais hai que engadir unha gran riqueza inmaterial en forma de toponimia, fala, cantigas, bailes...

Nesta zona dos petróglifos, antes dos incendios non se consideraba, por parte de ningunha administración, a existencia dunha rica concentración de arte rupestre, pois estaba invadida pola vexetación, sen limpar, sen indicar, con abondosas deposicións terreas debido á pendente e ó abandono e sen saberse ben que había, debido a unha deficiente lectura dos paneis e a falta dunha mellor prospección intensiva da zona. Os petróglifos están moi danados pola intensa actividade dos canteiros.

O TRABALLO DO IEM

Atopamos un monte ermo, queimado por un lume agresivo que afumou as pedras todas, rebentou algunhas e o acompañamento da chuvia que enchoupou e amoleceu a terra e as cinzas no terreo difícil de transitar.

A ausencia de vexetación, a prospección intensiva de especialistas, o aproveitamento das distintas horas do día e o traballo durante seis meses levounos á identificación dunhas 170 superficies con arte e a todo o traballo posterior que isto supuña:

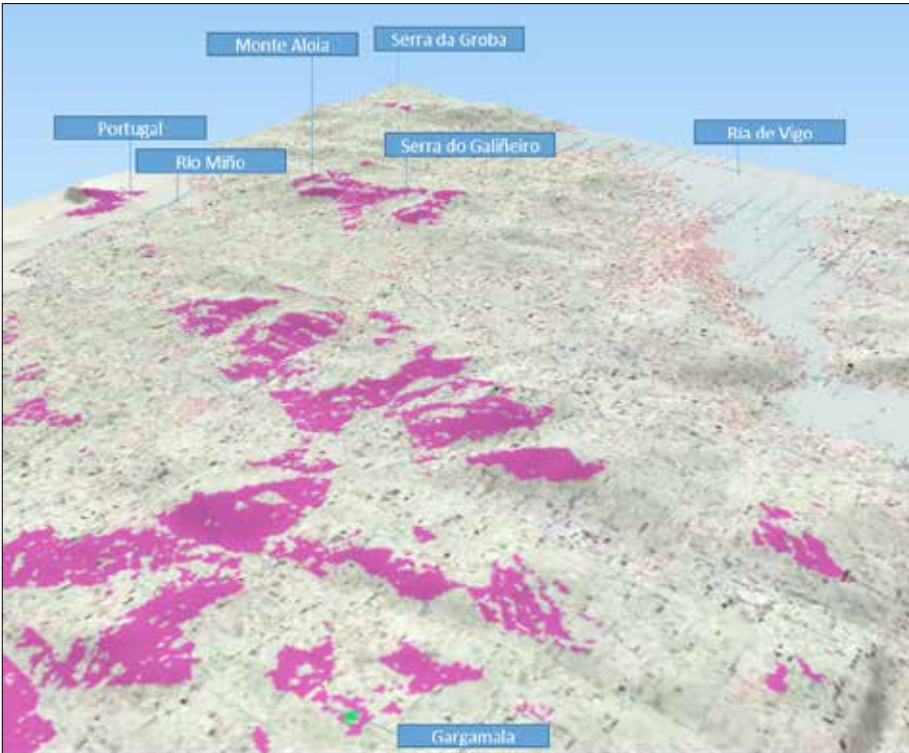
- **Limpeza:** houbo que limpar todas as superficies, as coñecidas e as novas, nalgunhas un pouco de terra areenta e algunha planta menor, pero nos petróglifos das zonas deprimidas, O Campado de Riba e A Cueira de Escornaboi(s), o traballo levou días, algún inconcluso xa que require un proxecto arqueolóxico a posteriori. Había potentes deposicións no GA 30030034 ó pé do Coto dos Cabeiros afectado polas máquinas que traballaron na extinción do lume. Moita superficie en zona baixa propicia para a acumulación de terra traída polas escorrentías.

Non escapou da limpeza o único petróglifo coñecido no Portoacurvo (GA 36030049) e a curiosidade fíxonos limpar unha boa proporción do outeiro onde se atopa e levarnos á descuberta de tres superficies máis, nunha delas a maior combinación circular da zona con 1'70m. de diámetro.

- **O rexistro gráfico:** A limpeza das superficies é necesaria para unha boa documentación gráfica, base para elaborar os modelos 3D que permitan unha lectura



Paisaxe ó oeste da zona con gravados de Gargamala.



Plano da análise de visibilidades desde Gargamala.



A Cueva de Escornabois sen limpar.



A Chan de Sobreirós desde O Coto do Campado.



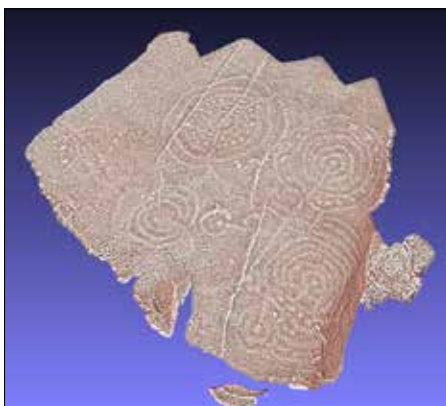
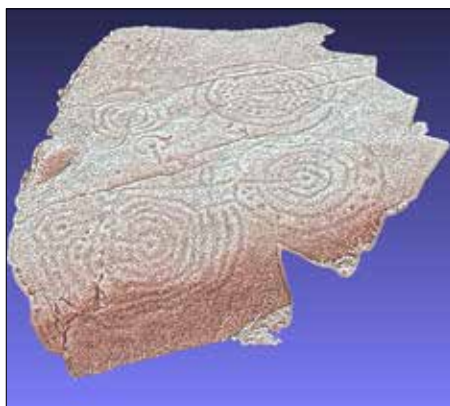
Limpeza do petróglifo ó pé do Coto dos Cabeiros (GA 36030034).



Petróglifo da Cueira de Escornabois sen limpar.



Petróglifo de recente descuberta na Costa dos Rochos.



3D dun petróglifo novo da Costa dos Rochos.

axeitada e así poder tirar datos e conclusións. O bo rexistro gráfico é necesario en caso de necesitar ilustracións para amosar os gravados, para o seu estudo, para reproducir o petróglifo se fose necesario ou como documento no caso de desaparición.

- **Elaboración de fichas:** Outro dos nosos compromisos foi a elaboración de fichas para o catálogo da Xunta, eran 21 as existentes e agora son unhas 150. Nelas inclúese a xeolocalización, topónimo, descrición, fotografías e modelos 3D, estado da contorna e do soporte. Son a base para un estudo microzonal que caracterice cada área como parte dun todo que constitúe a arte atlántica de Galicia e Portugal e os nexos coa arte rupestre peninsular e atlántica europea.



3D do équido descuberto no Coto do Campado.



3D do petróglifo de Campo Redondo.

- **A prospección intensiva:** A limpeza, rexistro e elaboración de fichas é posible se antes hai unha prospección intensiva feita por especialistas que saben ver as pedras, as miles de pedras desta zona. Aproveitouse a luz solar oblícuca da mañá e da tarde, polo que é preciso pasar varias veces polo mesmo sitio. Aínda que descubrimos novos petróglifos de certa envergadura, a maioría son gravados con poucos motivos ou pedras que tiñan unha tona de sedimentación que ocultaba os gravados.

- **Restauración:** Foron varios os petróglifos afectados polo lume. Foi Dolores Álvarez Rey a conservadora-restauradora de bens culturais a encargada dos traballos de restauración dos petróglifos catalogados cos códigos GA 36030041 na Costa de Escornabois e GA 36030038 en Campo Redondo ambos gravados de arte abstracta xeométrica.

As dúas rochas presentaban a superficie denegrida polo fume do incendio e en ambas musgos e líques carbonizados favorecendo a desaparición da pátina e a areización, desprendemento de materia con contido decorativo, escamación, desprazamento en definitiva episodios de termoclastia agravados pola chuvia continua que produce lavados, desgaste e arrastres de materia. É por estes motivos que insistimos sempre na necesidade de manter limpo de vexetación o contorno inmediato dos petróglifos, xa que é combustible que queimado actúa de xeito negativo e, ás veces, irreversible sobre os gravados.

A actuación de urxencia e con chuvias centrouse en unir escamas, placas e pequenos desprendementos ó substrato e consolidar microfracturas e areización. Usouse un morteiro fluído que valeu como elemento de recheo, adhesión e consolidación.

Tanto a zona como estas superficies en particular precisan un seguimento de control do crecemento de líques sobre os afloramentos, a evolución dos soportes e gravados, o coidado da vexetación circundante e especial atención nos posibles traballos forestais. É dicir elaborar un plan de mantemento específico dos petróglifos de Gargamala máis sensibles hoxe, debido ó lume de outubro, mantemento extensible ó resto da arte rupestre do país.

O CORPUS EXISTENTE

Foi Marisol Faro Cabirta quen a mediados dos anos 80 do século pasado mentres pastaba un rabaño de 200 cabras aproveitaba para ler e para prospectar na zona de pastoreo na que só se coñecía A Laxa do Esperón, aínda non afectada polo lume do 2018. Con Marisol percorremos, hai varios lustros, todos os petróglifos por ela descubertos, desde As Casiñas ó Campado e do Portoacurvo, ó norte, ás Gateiras ou As Cavadas dos Rochos ó sur. O conxunto de arte abstracta era impresionante pola cantidade das superficies e a calidade dos motivos nunha zona fóra da xeografía clásica, até o momento, do espallamento dos petróglifos. Estas circunstancias non pasaron inadvertidas ós estudosos do momento (Costas et alii 1991; Van



Termoclastos producidos polos lumes de 2018.

Hoeck,1998) e incluso ás administracións que chegaron a colocar cartelería nos Muíños dos Rochos e na entrada á Laxa do Esperón, proxecto carente de mantemento e continuidade. A primeira catalogación oficial da Xunta realizárona Vicente Caramés e Manuel Alfonsín que achegaron, incluso, deseños de varias superficies. Unha segunda catalogación débese a Juanjo Perles Fontao e Xurxo Pérez Constenla; con eles medrou o número de superficies coñecidas e achegaron tamén debuxos;



Petróglifo deturpado polo lume na Ladeira de Escornabois



Traballando no Campado de Riba.

pero temos que considerar a inexistencia dos métodos fotogramétricos de hoxe en día que posibilita unha mellor lectura e uns resultados máis completos e achegados á primeira realidade do intre ou intres creativos.

Había, como xa dixemos, 21 fichas desta zona de Gargamala que incluía máis de corenta petróglifos, punto de partida do noso traballo. O corpus comprendía só dous cérvidos, un na parte baixa da Laxa do Esperón e outro no Coto do Campado (GA 3603037) e un cuadrúpede de feitura moderna no Campado de Riba ó pé do Coto dos Cabeiros (GA 36030034). É todo o conxunto figurativo ó que temos que engadirlle xa antropomorfos esquemáticos que se ollaban no Campado de Riba (GA 36030033-36). O resto é un enorme, un riquísimo conxunto de arte abstracta con só tres espirais (GA 36030052-38-CR3, código de catálogo do IEM) e combinacións circulares desde un circo simple con ou sen coviña central até combinacións profusas en tamaño e cantidade de aneis que, aínda sendo figuras xeométricas, achegan harmonía, beleza tanto no Campado de Riba (GA 36030033-34-36), como en Campo Redondo (GA36030038) unha superficie horizontal con motivos xeométricos e un amplísimo dominio visual cara ó sur até terras portuguesas e até a Serra do Galiñeiro e incluso A Serra da Groba á beira do mar miñorán. Aínda que a ampla visibilidade cara ó sur, o oeste e o noroeste é común a case toda a área petroglífica de Gargamala menos algúns gravados situados en valgadas como o caso do petróglifo de maior extensión situado na Cueira de Escornabois (GA 36030039), como di o topónimo, metido entre Campo Redondo e A Chan de Sobreirós de Riba nunha zona de fortísima sedimentación que cubría os gravados nunha potencia superior os 0'60m.

Contra este petróglifo emprazado nun fondo están os interesantes gravados do Coto de Sobreirós (GA 36030043) emprazados no penedo máis alto do coto, un fito



O Coto de Sobreirós e os gravados.

xeográfico visible a longa distancia coroando a sucesión de chans desde O Cadillón á Fochanca, coto bisagra entre A Rega de Escornabois e O Val de Acevedo de Riba, máis amplo có anterior e moito máis escaso en arte rupestre.

O CORPUS ACTUAL

Os traballos de prospección comezados en novembro de 2018 e desenvolvidos durante seis meses deron como froito un catálogo dunhas 160 superficies nunha área de 1km cadrado que nos achega unha realidade só alcanzable cunha prospección intensiva que ademais nos fixo verificar a ausencia total de gravados na área leste/nordeste. A partir do Coto da Mesura, A Laxa da Portela, O Coto da Armadiña, O Coto do Pombo, O Coto de Carballeirós, O Porto do Carro... a ausencia de arte chama a atención e non é por falta de estupendos soportes graníticos susceptibles de seren gravados. Estas evidencias negativas é interesante constatalas para axudaren na investigación a tentar tirar conclusións.

Dada a alta densidade de gravados optamos por crear subáreas para facilitar o estudo. Foron divididas con criterios xeográficos; a zona máis meridional, ó sueste, nomeámolo As Casiñas (Cas) aínda que comprende tamén os petróglifos do Coto do Cadillón e da Chan do Pé do Muíño. Ó norte do anterior collemos o topónimo A Chan de Sobreirós de Riba (ChS) que comprende a chan homónima, o seu bordo sur e a ladeira coñecida como A Costa do Rochos e tamén O Coto de Sobreirós. Ó oeste hai unha regueira e unha levada que alimenta Os Muíños do Rochos, esta formación orográfica de fondón e auga démoslle o nome da Levada (Lev) aproveitando esta obra de enxeñería rural que marca o territorio, condiciona a toponimia e mellorou a economía da parroquia traendo a auga da cunca do Barragán/Oitavén. Aquí incluímos os petróglifos dun cotiño sobre a levada ó leste do Coto do Campado, sobre Campo Redondo, tamén o enorme conxunto da Cueira de Escornabois e os petróglifos das Cavadas dos Rochos. A Chan de Campo Redondo até O Coto da Costa leva o topónimo primeiro (CR) que inclúe o petróglifo enriba da Ulleira de Campo Redondo que abastece A Puza de Vigildo. A seguir desta subárea vén O Coto do Campado (CCam) literalmente rebentado polos canteiros e que se estende do leste no seu pericoto a oeste na zona máis baixa. Aquí localizáronse máis de 22 superficies, 14 xa catalogadas baixo un mesmo código. Foi na laxe máis alta do coto, nun cubo granítico onde achamos un équido dinámico na cara leste, completamente vertical. O norte deste coto é unha zona deprimida baixo O Coto dos Cabeiros, zona de escorrentías cara a Os Muíños e a regueira que baixa das Cavadas e pasa pola Laxa do Esperón. É a zona de máis alta densidade de gravados e de concentración das maiores superficies (GA 36030033-34-36); é O Campado de Riba (Cam), onde o petróglifo GA 36030036 concentra máis de 70 combinacións circulares e circos simples ós que lle sumamos varios antropomorfos esquemáticos, cruces modernas e, por suposto, coviñas. A combinación maior adáptase caprichosamente á superficie irregular da pedra creando unha beleza buscada e conseguida.

Nesta subárea incluímos os gravados do Coto dos Cabeiros que fecha a área polo norte existindo un baleiro de gravados até O Portoacurvo (Por) a uns 400 m. de distancia ou nun outeiro perto do Porto do Carro á mesma distancia. Esta é outra



O cotiño ó pé da levada antes da limpeza.



Proceso de limpeza na Cueira de Escornabois.

subárea interesante onde só se coñecía un petróglifo (GA 36030049) na pedra que coroaba un cotiño de pouca altura, a limpeza do contorno desvelou tres superficies máis con gravados abstractos, nunha, como xa dixemos, unha combinación circular de 1'70 m. de diámetro.

Na última subárea temos as cotas máis altas da zona con gravados, son os 517 m.s.n.m. do Coto das Laxas Purreiras que comprende A Pedra Leirada (GA 36030047), O Coto de Escornabois e A Rega e A Costa de Escornabois onde só había dúas superficies catalogadas, unha delas -Ga 36030041- precisou da restauración da técnica M.D. Álvarez Rey pola importancia dos gravados e o deterioro causado polo lume.

Esta división xeográfica facilitounos moito o traballo e, chegados a un cómputo dunhas 160 superficies con motivos gravados, as conclusións son:

- A prospección intensiva e experta aproveitando a luz solar oblicua elevou exponencialmente o número de petróglifos coñecidos.
- O rexistro gráfico de todos eles e os métodos fotogramétricos fixeron que percibísemos o conxunto gráfico de Gargamala dun xeito máis completo.
- É o mundo das combinacións circulares e das coviñas combinadas das máis variadas maneiras e ocupando o soporte cun virtuosismo propio da experiencia acumulada. Ademais hai superficies barrocas na cantidade e densidade dos gravados.
- A arte figurada cinguíase a dous cérvidos, un na Laxa do Esperón, fóra da área queimada, e outro no Coto do Campado; neste mesmo coto apareceu un équido dinámico na cara vertical dun bloque granítico e dous cuadrúpedes nas Cavadas dos Rochos (GA 3603009).
- A novidade máis salientable é a descuberta, en superficies coñecidas e noutras novas, dun conxunto voluminoso -unhas 15 pedras- de antropomorfos esquemáticos como aconteceu cos resultados do estudo de petróglifos como As Portaxes I, A Coutada ou petróglifos en Portugal, Agolada, Amoedo (Pazos de Borbén) que nos



3D dos gravados do Muíño de Leopoldo.



Grelas e antropomorfos descubertos baixo unha lapa no bordo da Chan de Sobreirós de Riba (Gargamala).



Muíños naviculares da macro zona Oitavén/Lima.

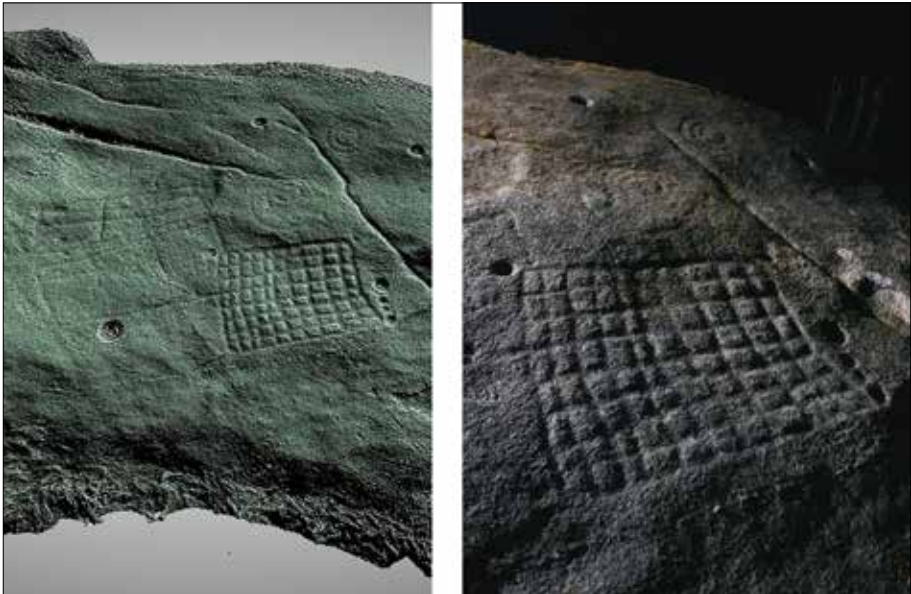
revela a mesma estética e motivación que as pinturas esquemáticas peninsulares que xa as temos en Oimbra con estes motivos.

Para completar ou ampliar a actuación en Gargamala é preciso continuar os traballos, polo menos, nestes ámbitos:

1. Prospección intensiva de toda a freguesía e da zona.
2. Recollida total da toponimia.
3. Limpeza dos petróglifos do Esperón, A Cueira de Escornabois e o que nomeamos A Levada 21 con antropomorfos.
4. Facer unhas sondaxes aleatorias en varios sitios coa intención de localizar hábitats coetáneos das grafías.
5. Aproveitar o potencial do conxunto arqueolóxico, etnográfico e natural da zona para presentalo ó público, procurando o seu mantemento, estudo e conservación como elementos identitarios dos veciños de Gargamala e como posible dinamizador patrimonial e económico da zona.

A AMPLIACIÓN E CONTINUACIÓN DO PROXECTO EQUUS

O que chamamos un novo paradigma da arte rupestre galega e portuguesa ou arte atlántica defínese, como conclusións das pescudas, na existencia, entre o Oitavén e o Lima -con prolongacións ó sur-, dos équidos como figuras, como animais multipresentes, protagonistas en detrimento dos cérvidos que polarizan os petróglifos ó norte desta zona. O discurso iconográfico é semellante cando se trata de escenas de caza, aquí o actor é un équido e acolá un cérvido, pero en ambas zonas hai trampas, cans, homes acosando a pé e dacobalo e un animal macho cunha arma arreboladiza cravada ou caendo nunha trampa.



Reticulados, combinacións circulares e covañas no Outeiro dos Lameiros (Sabarís, Baiona).

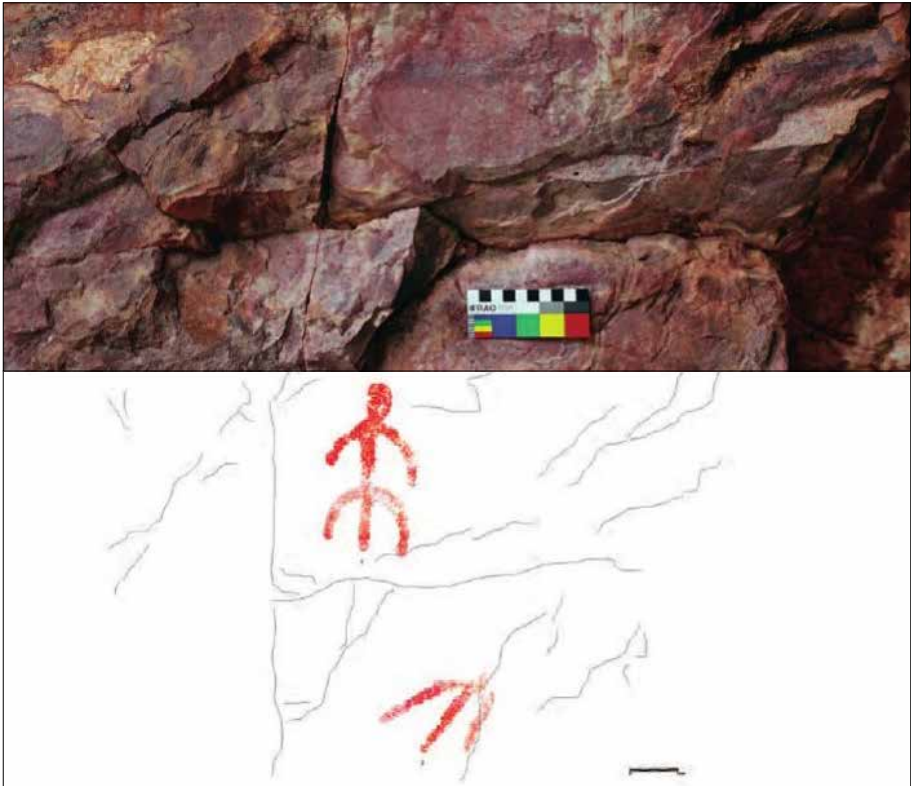
A ampliación do proxecto consiste en aumentar o número de paneis con équidos ou coa excepción, cérvidos, xa que enfrontamos máis de 140 pedras dos primeiros contra pouco máis dunha ducia dos segundos, unha relación 10/1.

A continuación consiste en rexistrar os paneis con outros motivos que aparecen nesta zona, especialmente os de dous motivos como son os reticulados e os muíños naviculares de soporte fixo exclusivos da macro área citada, xa que cara ó norte a existencia de retículas é testemuñal (Poio, Marín, Cotobade) e tamén a de muíños (Meaño, Carnota, Agolada, Ribeira). Cara ó sur xa visitamos unha zona potente con muíños nas freguesías dos Feitos e Palme (Barcelos).

Ó corpus de reticulados e muíños naviculares queremos engadirlle a catalogación e emprazamento de todos os petróglifos con armas coñecidos até o momento e así afondar no maior coñecemento e definición da arte atlántica. Zoomorfos, reticulados, muíños, armas e por último rexistrar tamén as superficies con representación de antropomorfos que vincula a arte atlántica coa arte esquemática do resto da península.

CONCLUSIÓNS

Os traballos que membros do IEM realizaron no campo da arte rupestre de Galicia e Portugal tanto nas musealizacións de Agua da Laxe e A Coutada como na avaliación



Antropomorfos en Monfragüe (Badajoz).

e intervención despois dos lumes das Neves (14 e 15 /10/2018) ou no caso do traballo de campo para o Proxecto Equus, nestas tres modalidades de contacto cos petróglifos, aplicamos os seguintes pasos:

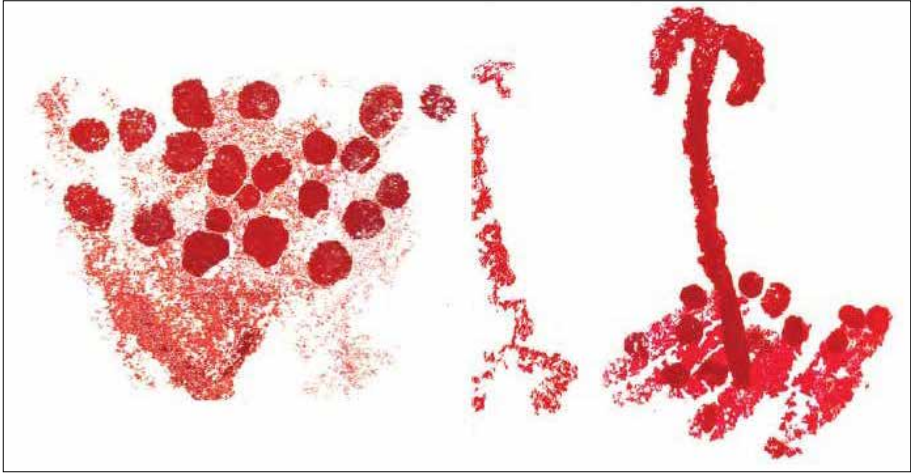
- A prospección intensiva especializada.
- A xeolocalización
- O rexistro gráfico
- A creación de modelos 3D

Este protocolo de traballo permítenos a percepción case total dos motivos, a elaboración de mapas de distribución, motivos e técnicas e a creación dun corpus máis completo e achegado á realidade inicial da gravación, o que nos fai máis doado o achegamento a unha mellor comprensión do fenómeno gráfico omnipresente nesta área xeográfica. O xeito que usamos para este achegamento-prospección intensiva, rexistro, creación modelos 3D, estudo -ponnos en contacto cunha realidade máis completa e complexa e polo tanto máis rica, imposible hai poucos anos. Ademais estamos a describir o carácter e a fisionomía da macro área Oitavén-Lima que está definida pola presenza do grupo de motivos xeométrico-abstractos onde non faltan os labirintos, abundan as espirais -centradas na cunca do Miño-, por suposto coviñas e combinacións circulares e unha rica interacción entre elas. Pero a singularidade con respecto á zona ó norte, o resto de Galicia, é a existencia de cento e medio de paneis con reticulados, outro tanto de aparicións de muíños naviculares de soporte fixo, aínda que de primeiras un artefacto, funciona coma un motivo gravado máis. Canto ó grupo de motivos naturalistas, están presentes as armas en toda a área cunha concentración especial na Serra do Galiñeiro. Dos 150 paneis con zoomorfos no 10% hai algún cérvido e o resto son équidos, con presenza de cánidos; é o mesmo discurso iconográfico que no norte

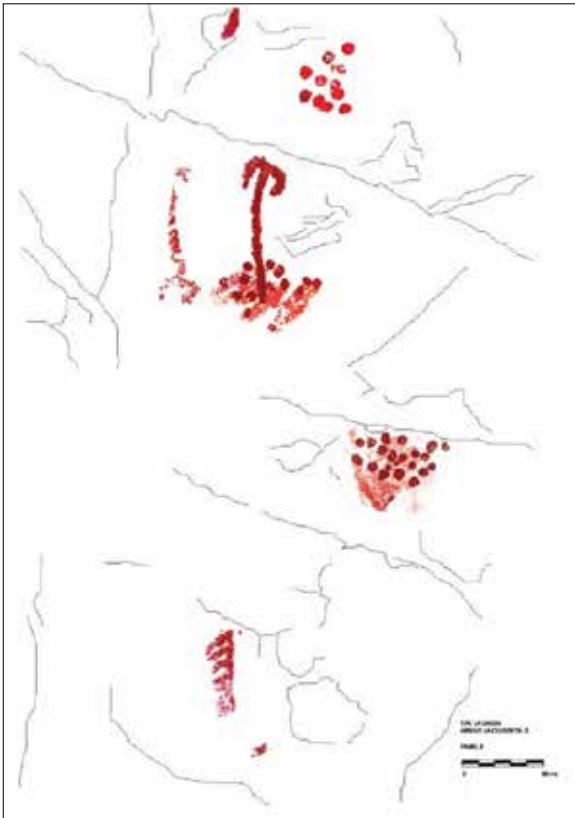


Reticula / tectiforme en La Calderita (La Zarza, Badajoz).

cando se trata dunha escena venatoria pero cambia o protagonista, pasa de cervo a équido co mesmo equipo: trampas, homes -a pé e da-cabalo-, cánidos acosando, animal ferido ou caído na trampa. Engadir a aparición, con certa frecuencia, de espirais e reticulados no mesmo panel. Neste grupo de motivos figurados, co estudo máis polo miúdo dos novos paneis e mais dos xa coñecidos, advertimos a existencia de moitas figuras antropomorfas esquemáticas ó xeito de representación existente no resto da Península Ibérica. Queremos sinalar que á parte da representación antropomorfa en función



Puntos e antropomorfos en La Calderita (La Zarza, Badajoz).



Puntos e antropomorfo ancoriforme no abrigo de La Calderita (La Zarza, Badajoz).

da escena de caza, homes a pé en posición dinámica, armados ou montados dacabalo cunha maior ou menor simplicidade formal, o que aquí aparece en moita maior cantidade son antropomorfos esquemáticos *per se*, non como compoñente do discurso da iconografía venatoria (agás, quizais, na Coutada) senón como protagonistas, sos ou agrupados, armados ou non, con brazos e pernas curvas, ou só con brazos... É unha clarísima transposición do motivo existente na arte esquemática, acompañado, nalgún caso, das grellas que aparecen naqueles paneis onde tamén aparecen puntuacións, aquí coviñas, e retículas pintadas, aquí, como dixemos, gravadas.



Grupos de antropomorfos superpostos a un cérvido (Monfragüe, Badajoz).

BIBLIOGRAFÍA

- COLLADO GIRALDO H., CURA S., DOMÍNGUEZ GARCÍA I., GARCÍA ARRANZ J. J., GOMES H., NICOLI M., NOBRE DA SILVA L. F., PALOMO LECHÓN S., ROSINA P., VACCARO C. e VOLPE L. (2017): *Corpus de arte rupestre en Extremadura. Vol. IV. Arte rupestre en la cornisa de la Calderita*. Edita Junta de Extremadura.
- COLLADO GIRALDO H., GARCÍA ARRANZ J. J. e AGUILAR GÓMEZ C. (2015): *Corpus de arte rupestre en Extremadura. Vol. III. Arte rupestre en el Parque Nacional de Monfragüe: el sector central (término municipal de Torrejón el Rubio)*. Edita Junta de Extremadura.
- COSTAS GOBERNA, F.J., MARTÍNEZ TAMUXE, X.; NOVOA ÁLVAREZ, P. e DE LA PEÑA SANTOS, A. (1995) “Las representaciones de figura humana y fauna en los gravados rupestres galaicos del Baixo Miño y costa sur de Galicia”. *Castrelos*, 7-8 (1994-95). Revista do Museo Municipal Quiñones de León, Vigo.
- COSTAS GOBERNA, F.J.; FERNÁNDEZ PINTOS, J; GOBERNA PENA, J.L. e FERNÁNDEZ DÍAZ, M.A. (1985) Petroglifos del litoral sur de la ría de Vigo (Valles Frago y Miñor). Museo Municipal Quiñones de León (Castrelos) Vigo nº8.
- COSTAS GOBERNA, F.J.; NOVOA ÁLVAREZ, P. e ALBO MORÁN, J. M. (1991) “Los gravados rupestres de Gargamala (Mondariz) y el grupo IV del Monte Tetón en Tebra (Tomiño) provincia de Pontevedra”. *Castrelos* 3-4 (1990-91) Vigo.

- COSTAS GOBERNA, F. J., DE LA PEÑA SANTOS, A. (2006) “Los barcos de los petroglifos de Oia. Los tesoros del hechicero y una nueva embarcación”. *Glaucoptis* nº 12. Boletín do Instituto de Audios Vigueses.
- COSTAS GOBERNA, F. J. (1989) “El petroglifo del Monte Tetón en Tebra (Tomiño). Grupo I. Petroglifos, levantamiento de calcos y fotografías”. *Castrelos* 1-2 (1988-1989). *Revista do Museo Municipal Quiñones de León*. Vigo.
- FERNÁNDEZ RODRÍGUEZ, M. (1955) “Nuevos petroglifos en la comarca del Bajo Miño”. *III Congreso arqueológico nacional, Galicia, 1953*. Zaragoza. Institución Fernando el Católico e Secretaría General de los Congresos Nacionales.
- MANSO de la TORRE, X. (2016) “Equus ferus atlanticus. As burras do monte da Serra da Groba” *REM* 14/15 Gondomar. Instituto de Estudos Miñoráns.
- MARTÍNEZ SOTO, E., VERDE ANDRÉS, C., ÁLVAREZ “O BURACO”, X., CENTELLES GARCÍA, B., MANSO de la TORRE, X., VILAR PEDREIRA, X.L., LEDO BERNÁNDEZ, M. (2018) “O Proxecto Equus: un novo paradigma nas escenas de caza da arte rupestre galega e do norte de Portugal” *REM* 16/17 2017 pp. 23-75 (separata).
- MÉNDEZ QUINTAS, E. (2005) “Cavidades entre a idade do bronce e o paleolítico” in *As covas de Vincios* AAVV Clube Espeleolóxico Maúxo e CMMVVMC de Vincios.
- PEREIRA MARTÍNEZ, X. (2018) “Os zoomorfos no grupo de arte rupestre Galaico-portugués. O caso do Baixo Miño-Costa Sur e o Miño Litoral” Traballo de fin de grao. Santiago de Compostela USB. Inédito.
- VAN HOEK, M. (1998) “Arte rupestre en Gargamala (Mondariz). Nuevos petroglifos y consideraciones”. *Castrelos* 11. *Revista do Museo Municipal Quiñones de León*, Vigo.
- VILAR PEDREIRA, X. L. (2014) “Escenas de caza nos petróglifos galegos e portugueses” En *REM* 12/13. Instituto de Estudos Miñoráns, Gondomar.