

## ***As burras da Serra da Groba e as condicións determinantes na etoloxía e a evolución da cor da capa. Diferenzas e semellanzas con outros garranos***

---

**XILBERTE MANSO DE LA TORRE**

### **RESUMO**

*As burras da Serra da Groba, garranos da Groba, levan milleiros de anos nese espazo natural. Os garranos son équidos que habitan no norte da península Ibérica e probablemente foron representados na arte parietal dende hai 30.000 anos xunto con outras razas. Na Serra da Groba consérvase o exemplar de garrano máis xenuíno, e nos últimos 45 anos ten evoluído en alzada e cor da capa polo control humano que se fai na festa dos curros e o número baixo de garañóns. A capa dominante segue a ser a castaña e a alzada a máis baixa de todas as razas de garranos de Portugal, norte de España e sur de Francia.*

**PALABRAS CHAVE:** *Burras, garrano, garañón, curro, Serra da Groba, cordón, capa castaña.*

### **ABSTRACT**

*A particular species of Donkey have inhabited Serra da Groba during millions of years. Garranos are native equidae from the north of the Iberian Peninsula, represented in parietal art since 30.000 years ago, together with representations of other species. One of the most genuine specimen of garranos is preserved in Serra Da Groba. It has evolved a great deal in the last 45 years due to regular controls of the animals by human in events such as "curros" and also due to a low presence of studs. Brown horses still prevail and their height is the lowest when compared with the garranos species from Portugal, North Spain and South France.*

**KEY WORDS:** *Donkeys, "garranos", stud horses, "curro", Serra da Groba, rope, brown*

As burras da Groba son garranos. Os garranos son os équidos que habitaban o norte da península e que foron pintados e gravados dende hai 30.000 anos polos nosos antepasados? Probablemente non houbera unha soa raza de équidos nesta zona e os cebros<sup>1</sup> estiveran aí mesturados cos garranos (cantas imaxes vemos pintadas de cabalos con nervaduras nas patas). O que si é certo é que a morfoloxía das pinturas e os gravados de équidos na área do norte de Portugal e de España ata o Pirineo francés é moi semellante e probablemente esteamos a falar dun mesmo animal que se viu sometido ás influencias da man do home nestes últimos milleiros de anos, mais que na Serra da Groba mantivo un tipo de équido xenuíno que aínda conserva eses rasgos máis rústicos e menos sangue estraño (Iglesia, 1973 pág.9 vol III).

A alzada máis baixa de todos os garranos 118.8 cm de media, peso vivo medio 224,5 Kg.; perímetro torácico 133 cm, fronte a outros garranos do centro e norte de Galicia que teñen de alzada de media 128 na zona centro e 129 no norte; 276 Kg. no centro e 334 Kg. na zona norte. Perímetro torácico de 151,8 cm na zona centro e 161 na zona norte.

RAZA	LUGAR	ALZADA (en cm.)	PESO VIVO (en Kg.)	PERÍMETRO TORÁCICO (en cm.)	CAPA
Garranos da Groba. As burras do monte	A Serra da Groba	118.8	224.5	133	Castaña, negra e alazana
Garranos zona Galicia Central	Galicia centro	128	276	151.8	Castaña, negra, alazana, pío, torda
Garranos zona Galicia Norte	Galicia Norte	129	334	16	Castaña, negro, alazana, torda, pío
Garrana	Norte de Portugal	123- 135	290		Castaña escura
Asturcón	Asturias	130			Negra, castaña e alazana
Potoka	País Vasco	130			Negra e castaña escura
Monchino	Cantabria	135- 146	260- 330		Negra e castaña escura
Losino	Cantabria e Palencia	120- 147	330- 350		Negra “morcillo”
Jaca Navarra	Navarra	126- 134		145 -160	Castaña escura

De todos os garranos existentes na área xeográfica do norte peninsular as burras da Serra da Groba son os de menos alzada e poderíamos dicir que a súa rusticidade vén dada pola perfecta adaptación ó medio no que viven. A capa ou cor do coiro dos garranos, como podemos ver na táboa, varía dende o negro ó castaño e tamén ó alazán. Esas son as capas predominantes na Serra da Groba e seguramente tamén o eran nos animais pintados nas covas<sup>2</sup>, coas excepcións dos animais que presentan esas raias na extremidades e algún pedrés que tamén aparece en Lascaux e que segundo parece por un estudo feito a nivel internacional, os pedreses representados na covas non son o resultado dunha expresión artística, senón que responden a unha realidade que se daba nos animais que estaban a ver<sup>3</sup>.

As burras da Serra da Groba teñen moitas semellanzas morfolóxicas coas razas de garranos existentes, pero tamén teñen as súas singularidades no tamaño e pautas de comportamento que veñen do medio no que viven e das influencias da man do home durante moitos séculos<sup>4</sup>.

Á parte das referencias xenéricas dos escritos dos historiadores romanos e dos gravados dos petróglifos, temos constancia do control humano na Serra da Groba a partir de documentos do séc. XIII, (de Saa, 1974)<sup>5</sup> nos que o mosteiro de Oia tiña o dominio e poder sobre as terras da Serra da Groba e de todo o que nela había, e en 1551 na parroquia de Baíña, nunha visita pastoral do bispo Sebastián de Orduña, fai referencia ó número de eguas que a confraría da Nosa Señora da Cela de Baredo ten. Fala dunhas sesenta, non estando claro que os fregueses dixesen a verdade sobre o número exacto. (Cameselle, 1997, páx. 20)<sup>6</sup>.

Ata os nosos días o control destes animais salvaxes faise nas festas dos curros e é aí onde se dan esas consideracións determinantes que teñen influído na evolución da cor da capa e no tamaño e alzada dos animais, así como nalgunhas características etolóxicas.



Foto 1. Burra da Serra da Groba co pelo do inverno.

## CONSIDERACIÓNS ETNOGRÁFICAS DETERMINANTES

O número de garañóns que hai na Grobra é moi pequeno en proporción ao número de eguas. Se estes animais se reproducisen sen ningunha intervención humana, a natureza sería a que iría marcando o número de greas e a súa distribución polo territorio. Non podemos esquecer, á hora de explicar o porqué do reducido número de garañóns, o territorio no que habitan e os seus condicionantes para a vida dos garranos. Ó contrario que noutras serras ou montes, onde hai moito espazo aberto e montes continuos sen cortes espaciais pola existencia de aldeas e estradas, A Serra da Grobra aseméllase a unha illa que mantén illadas as greas nun espazo concreto no que non teñen moita capacidade de expandirse, e no cal xa hai grupos de garranos ocupando o territorio e que non soportarían moitos máis animais dos que hai. Sen ser unha verdade absoluta a afirmación anterior, temos datos de que houbo na Grobra nos anos 70, censo de 1971, segundo Pedro Iglesia, 2.100 exemplares cunha flutuación anual de 400 exemplares (Iglesia, 1973, páx. 170) ata os 1.300 deste ano 2019, cunha flutuación de 150-200 exemplares. Son moitas as mudanzas que se deron no territorio nestes últimos 48 anos e que podemos analizar pola existencia de datos concretos tirados da tese de doutoramento do citado Pedro Iglesia Hernández de 1973, e os propios recollidos nos curros da Grobra, e coa inestimable colaboración da veterinaria Eva Cobián que nos forneceu os datos oficiais das fichas obrigatorias que cada animal que entra no curro ten que ter, a raíz da entrada en vigor do chamado popularmente decreto equino 142/2012 de 14 de xuño, polo cal se obriga a que todos os animais estean identificados cunha guía e un microchip, como se fosen animais domésticos que se manexan a cotío. Esas mudanzas basicamente serían as da superficie arborada, o número de peches e cercados e o asfaltado de pistas e estradas, no que concirne ó territorio, e entre outras, o uso e abuso dos mananciais e captacións de auga, o abandono das terras de labor e a desaparición dos usos tradicionais do monte, os mercados e feiras cabalares, as carnicerías de cabalo e a mecanización do rural, de onde desapareceron os carros e os arados tirados por animais e a mellora do transporte e as vías de comunicación entre as aldeas. Hoxe xa case ninguén usa o cabalo como animal básico de transporte ou de tracción; xa non ha leiteiras, vendedoras ambulantes e feirantes que se desprazaban aínda nos anos 70 a cabalo. En xeral, a perda de valor de mercado dun animal salvaxe que se capturaba para domear e vender nas feiras.

Ó aumentar o número de hectáreas arboradas e fechar grandes superficies para a repoboación forestal, xunto co abandono de terras que antes se rozaban, o eucalipto e o piñeiro foron ocupando espazos que agora os garranos non teñen. Cando a xente vivía do monte, compartía este coa gandería tradicional, rozaba o toxo e aproveitaba tódalas materias primas que este lle podía fornecer para unha economía máis básica. Os garranos sempre tiveron dono, viviron libres nos montes e criáronse como sempre se criaron dende hai milleiros de anos. Chegada a primavera a xente da Grobra facía os curros e aproveitaba as crinas para vender ó quilo a tratantes (750 kg. no ano 1971, estimaba Iglesia); retiraban os poldros dun ano para a recría ou para o matadoiro, e tiraban uns beneficios que hoxe xa non teñen, e que axudaban nas pobres economías domésticas.

A idade dos poldros da Serra da Grobra que se sacrificaban no ano 1971 era de 15 a 30 meses, cun promedio de peso da canle 60-70 k. Os poldros de leite eran de 50 kg; os quincenos de 70 kg; e os animais de máis de 3 anos de 125 kg canle. (Iglesia, cadro

nº 86 e 87). Estes datos están indicándonos que os poldros, polo regular, mantíñanse polo menos un ano coas nais para que collesen peso e poder vender unhas canles que desen algún beneficio. Agora retíranse tamén para que as nais entren en celo e poidan dar un novo exemplar a primavera seguinte.

Desaparecido o mercado de cabalos e os usos tradicionais, hoxe os poldros machos sacrificanse basicamente o día do curro e estamos a falar na Valga o segundo domingo de maio, en Torroña o primeiro domingo de xuño, en Mougás o segundo domingo de xuño e en San Cibrán o cuarto domingo de xuño. Partindo de que os animais comezan a nacer en marzo, algúns máis adiantados poden nacer uns días arriba ou abaixo, estanse sacrificando poldros de tres meses. Cando os poldros naceron retrasados déixanse para o curro da mosca do verán, no mes de xullo. No mellor dos casos serían animais de catro meses. O porqué desa matanza temperá vén dada pola perda de valor de mercado ó non existir un comercio de carne de poldro oficial e só existir o autoconsumo, en familia e/ou achegados que colaboran o día no curro nas tarefas de xuntar as burras, rapalas e desparasitalas. Non hai fin lucrativo e a propiedade do animal só se dá se se posúe, quere isto dicir, se o animal entra no curro e se captura. Se non se dá, o animal críase salvaxe no monte como un máis da fauna da Groba.

Os poldros femias adóitanse deixar no monte para que vaian cubrindo as taxas de reposición por mortes naturais, accidentais ou algunha retirada de exemplares ve-



Uns dos últimos lobos da Groba. Foto Arquivo IEM.

llos ou enfermos. Diso noutras partes do país encárgase o lobo. Na Serra da Groba dende os anos 70 xa non hai lobo<sup>7</sup> e non se dan perdas por ataques, agás algunha excepcionalmente dalgún can asilvestrado. No ano 1971 houbo dous animais devorados polos últimos lobos da Groba, que Pedro Iglesia valorou en 25.000 pts da época. Agora son os coches os que producen o maior número de baixas nos garranos da Groba. Sen ser moitos, todos os anos hai algún accidente nos puntos negros das Mariñas en Mougás e no Alto do Padrón entre Couso e Tebra, por seren estas estradas nas que se circula a máis velocidade e existir lugares de cruce dos animais, sobre todo nas épocas do celo e do frío, cando as burras baixan cara ás aldeas buscar alimento.

Xa explicamos por que se sacrifican tan novos os poldros, e como neste período de tempo mudaron os costumes ou tradicións etnográficas dos curros. Pequenas mudanzas que, como sabemos, nos fenómenos culturais levan aparelados, ás veces, os preámbulos das desaparicións dos propios fenómenos. A do número de garañóns é necesario explicala polo miúdo para entendela.

CURRO	Nº DE GARAÑÓNS 2019	Nº DE GARRANOS 2019	Nº DE GARRANOS QUE ENTRAN NO CURRO 1971	Nº POLDROS 1971	Nº DE POLDROS 2019
A VALGA	6	250*	367	57	45
TORROÑA	8	471	1.063	194	125
MOUGÁS	4	298	409	56	
SAN CIBRÁN	4	61	**	**	
TOTAIS	22	1.080***	1.839	307	

\* Datos estimados, contados o día do curro polo autor. Hai que sinalar que hai un número importante de animais que non entraron ó curro e non temos os datos oficiais.

\*\* O curro de San Cibrán non se construíu ata 1980. No curro de Torroña entraba unha gran cantidade de animais e resultaba complicado levar as burras da parte do leste, dende as terras tomiñesas ata o curro de Torroña, e xa case non cabían fisicamente no recinto do curro, polo que se decidiu construír un novo para os animais desa zona.

\*\*\* Hai que distinguir o número de exemplares de burras que entran o día do curro en cada un, co número de exemplares censados en cada curro. Hai animais que entran en dous curros pero só están censados nun. Tamén hai exemplares que non entran ó curro por que escapan do cordón.

Analizando os números vemos que hai 22 garañóns para 1.058 eguas. Se facemos unha división simple dános 48 eguas por cada semental, o que significaría unhas greas moi grandes e de difícil control por parte dos machos que controlan un territorio específico. Tamén hai que considerar que a grea está composta por exemplares adultos, subadultos e as crías. Aínda así os números escapan do que normalmente se dá de xeito natural noutras partes de Galicia e do norte de Portugal.

## POR QUE HAI POCOS GARAÑÓNS NA SERRA DA GROBA?

Os poldros machos son retirados o día do curro, as greas que dun xeito natural se formarían cando eses poldros acadasen os tres anos e se afastasen empurrados polo propio pai cara a outros grupos, primeiro de xoves machos e despois de femias que puidese xuntar doutros grupos alleos ó propio, non se forman e cada animal perma-

nece no seu territorio e grupo. A etoloxía dos garranos coñécena as xentes que fan os curros e teñen moi estudados os seus movementos no espazo de cada un deles. Como dixemos, A Serra da Groba ten moita presión antrópica polas repoboacións das comunidades de montes, o achegamento a núcleos de poboación e a vías de comunicación con moita circulación de vehículos. Cada vez con máis frecuencia os puntos máis afastados da serra son utilizados para diversos usos. Estamos nunha zona turística e cunhas densidades de poboación das máis elevadas de Galicia. Os garañóns crean greas novas, por iso son expulsados polo seu pai do grupo para que non poidan fecundar as femias do seu propio sangue, iso crea tensións grupais e amplía as áreas de movemento dos exemplares cara a outros lugares, buscando espazo nas áreas próximas aos lugares habitados e producindo movementos entre greas, o que obriga ós machos a percorrer grandes espazos, aumentando o número de incidentes e accidentes. Os vellos garañóns son substituídos por xoves en pelexas polas greas, cando de xeito natural se dá a selección natural. Para que as greas permanezan estables nos altos e nas zonas afastadas das aldeas e dos cultivos, mantense un número moi baixo de garañóns no monte que, coa súa grea permanece tranquilo, sen tensións, no seu territorio. Aí está o control humano sobre a natureza, cun interese concreto e cunha finalidade práctica para evitar problemas nun territorio no que os humanos imos ocupando cada vez máis espazo condicionando a vida salvaxe dos garranos e doutras especies de animais que van desaparecendo da Groba, nomeadamente o lobo, a lebre e a perdiz, por falar dalgunha das máis coñecidas. Con estas características dos grupos ou greas, é a man do home a que cada catro ou cinco anos renova os garañóns para que os garranos pais non fecunden as súas fillas que acadan a idade fértil e que permanecen no grupo a carón da súa nai e avoa.

## QUE PASA COS GARAÑÓNS DA GROBA?

Cando os garañóns van envellecendo ou as súas crías madurando sexualmente, son apartados para que non se dea a consanguinidade, e trocados por outros que se traen de fóra, doutra serra. Esta práctica é así polos motivos antes mencionados e non se daría se os animais tivesen espazo suficiente para moverse. Dende hai milleiros de anos están aí e dun xeito natural os animais salvaxes fan a súa propia selección natural con pautas etolóxicas que evitan esa consanguinidade que de xeito controlado fan os besteiros. Hai uns anos tentouse buscar poldros máis grandes e metéronse garañóns de maior porte. Xa vimos que na Groba están os garranos máis xenuínos e adaptados á dureza da serra. Ó provocar cruzamentos con animais máis grandes e con outro fenotipo e xenotipo, producíronse perdas importantes dos valores fundamentais que tiñan as burras da Groba. A media da alzada, características da súa rusticidade como os bigotes, a cor da capa do coiro e a adaptación ó medio.

Pasado o tempo a natureza impúxose, e eses cruzamentos non se adaptaban ó territorio no inverno nin as femias parían con facilidade, provocándose moitas mortes de crías ó nacer e das nais. Houbo que volver ás orixes e traer só garranos, aínda que seguen a ser en moitos casos doutras zonas. Hai que volver a que os garranos da Groba sexan só da Groba, sen mestura de sangue doutras serras aínda que sexan fenotípicamente correctos.



Da Serra da Groba foron os exemplares que se colleron para crear a raza Pura Raza Galega, que nun primeiro intre se chamou Cabalo Galego do Monte, cando se creou polo Real Decreto 1682/1997 a raza equina en perigo de extinción, única raza de cabalo autóctona, e que levou a crear unhas características raciais que hoxe se utilizan no Rexistro do Pura Raza Galega. Este rexistro basicamente acolle os animais que cumpren ese patrón escollido e deixa fóra os animais que se crían nos montes e se afastan do normativo, aínda que paradoxalmente teñan características máis rústicas e xenuínas. Enténdese pola necesidade de criar un patrón e afastarse da mestizaxe, tan común en todos os cabalos, pero que non solucionou o problema dos milleiros de exemplares que viven ceibos nos nosos montes e que son a orixe máis recuada da verdadeira raza autóctona de cabalos do monte galegos.

Coñecida a evolución dos últimos anos dos garranos na Serra da Groba, e dado o pouco interese que as administracións veñen manifestando pola poboación máis grande de garranos que hai en liberdade na península ibérica, é polo que estamos tentando analizar este gran tesouro biolóxico e cultural para que se coñezan algunhas características particulares e entre todos buscar que non se perdan nin os animais nin as tradicións ligadas a eles, e pór en valor as burras da Groba, garranos milenarios que aínda subsisten a pesar de todo.



Foto 2. Garañón castaño.





Foto 3. Garañón con estrela e cordón



Foto 4. Garañón castaño escuro no curro de Torroña.



Foto 5. Garañón alazán.





Foto 6. Garañón baio do Alto da Groba.

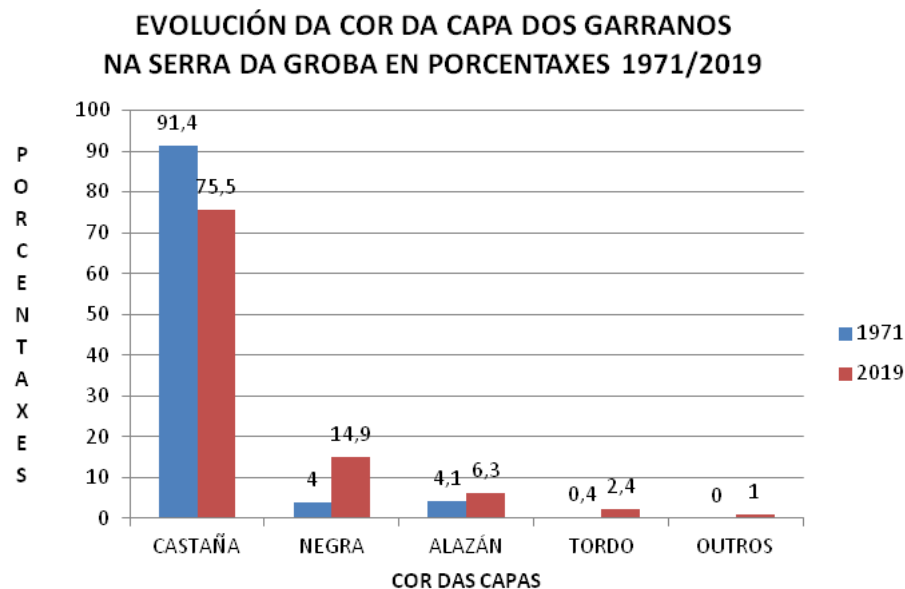


Foto 7. Os garañóns do Curro de Mougás

## A EVOLUCIÓN DA COR DA CAPA

Tradicionalmente os garranos da Groba foron castaños ou negros, con luceiros ou estrelas e algunha mancha branca nas patas. Algúns exemplares de capa alazana, pero maioritariamente a capa castaña era a que se vía nos montes e nas feiras cando estes animais eran utilizados nos labores de transporte e tiro, despois de seren capturados e domeados.

A introdución de exemplares doutras zonas e doutro porte tivo as consecuencias xa analizadas e tamén a variación de capas nos animais que hoxe podemos ver no monte. Grazas ó estudo de Pedro Iglesia que na súa tese de doutoramento fixo unha pormenorizada análise das burras da Groba e de todo o país, temos datos para comparar cos actuais.



Tendo presente todas as variables que nos últimos anos veñen influíndo na vida dos garranos da Groba, e vistos algúns detalles máis polo miúdo é cando podemos entender mellor o cadro da evolución da cor da capa dos garranos da Groba. Hai que subliñar que os datos son tomados do mencionado estudo da tese de doutoramento de Pedro Iglesia do ano 1973 e de datos propios, e os fornecidos polas Asociacións de Curros da Groba e da Valga, así como por Eva Cobián, veterinaria da asociación dos Curros da Groba, que non inclúe o da Valga que é unha asociación independente da da Groba.

Os datos da afluencia de garranos aos curros non se corresponden co número real de garranos que hai na serra por dous motivos:

1. Nos curros entran os garranos que se dan xuntado ese día e que non escapan do cordón. Por motivos diversos, ás veces escapan do cordón animais que logo non entran no curro pero que si forman parte da área correspondente. A néboa, a chuvia, a escaseza de xente nun punto concreto ou a habilidade para escapar dalgúns animais, fai que poidan quedar sen entrar no curro e polo tanto sen contabilizar ese día.

2. Cada curro ten unha área espacial concreta<sup>8</sup>. O día do curro faise o cordón abranguendo ese perímetro sinalado tradicionalmente e todas as bestas que se atopan

dentro son cercadas e conducidas ata o recinto, tendo en conta as premisas anteriores. Algunhas áreas estremeiras entre curros son visitadas por distintas greas que entran no cordón dos dous curros e son conducidas ós dous curros, co cal se contamos os exemplares que por exemplo entran en Torroña, (o curro que máis garranos acolle) o domingo seguinte en Mougás entran normalmente as greas do Alto que xa entraron en Torroña, e que suman exemplares no curro que se contabilizan individualmente estaríamos sumando exemplares xa contabilizados.

Temos que diferenciar número de garranos na Groba e número de garranos que entran en cada curro. Agora coas estatísticas dos datos oficiais que os veterinarios fan cando microchipan en cada curro, e asignan cada animal a ese curro, xunto cos datos que cada asociación ten, nas que consta o marco, o dono do marco e o número de exemplares, podemos aproximarnos bastante ó número real de exemplares existentes. Hai que ter en conta que estamos a falar de animais salvaxes, aínda que estean marcados, e que por diversas causas ó longo do ano poden morrer ou desaparecer.

A capa castaña sempre foi a máis numerosa e polo que podemos ver nas porcentaxes de 1971 acadaba o 91% sobre o número total de exemplares, sendo a capa alazana a segunda cun 4,1% e a capa negra a terceira cun 4%, e outras un 0,4 %. O patrón clásico do garrano da Groba estaba na capa castaña e os outros non tiñan un número significativo de exemplares, a pesar da existencia dalgúns con outras capas. Se tivéssemos que pintar a cores os petróglifos nos que aparecen équidos na Serra da Groba, ou se atopásemos pinturas rupestres nalgunha cova, recorrer á capa castaña sería o máis acaído e, seguindo a análise máis autorizada de Pedro Iglesia coas súas propias verbas “os garranos da Groba son etnicamente os máis interesantes de todos, por seren os que menos influencia de sangue estraño teñen recibido. Por outra parte, os curros desta zona desenvólvense como en tempos pretéritos”.

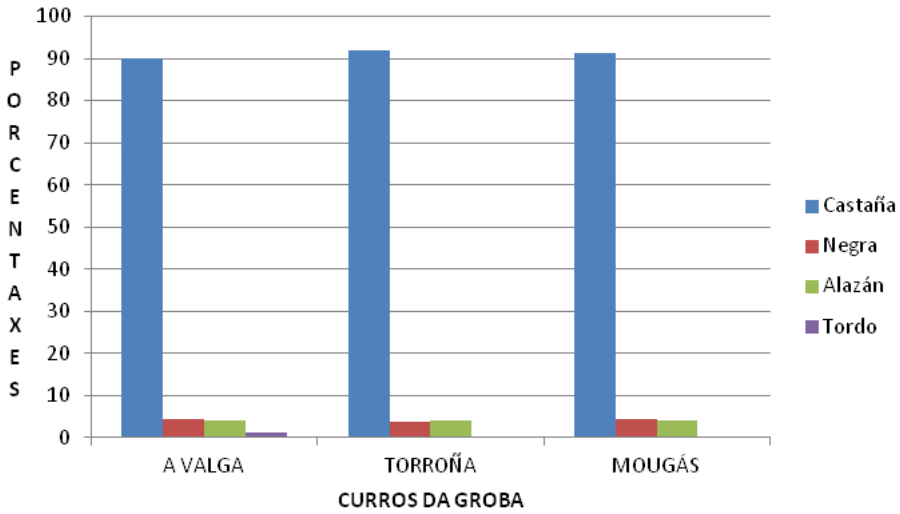
Seguramente foron estas verbas e o propio estudo de Iglesia os que inspiraron os formuladores do patrón do Cabalo de Pura Raza Galega, como temos indicado, e de aí que buscasen nas burras da Groba ese fenotipo predominante para crear as bases da raza que hoxe se chama Pura Raza Galega. Mais, como temos visto, a natureza é máis teimuda que os homes e ás veces xoga o seu rol e reparte cos xenes eses caracteres que non se permiten no libro xenealóxico, das estrelas e as manchas brancas na cabeza e nas patas, desbotando fermosos exemplares nados de pais e nais rexistrados, como impuros.

Eses exemplares de capa negra e alazana igual estaban aí hai milleiros de anos e son un reduto dalgúns xenes que de cando en vez aparecen. Non somos especialistas en xenética para poder falar con autoridade, mais os números e a tradición oral dinnos que sempre houbo algúns exemplares alazáns e negros na Groba. Ata onde chega o “sempre” é de difícil medida. Son os datos os que achegan luz e coñecemento, e para a ciencia empírica a confirmación ou o refugamento das hipóteses. Nós con este traballo queremos amosar datos para que se poida entender con máis facilidade a realidade dos garranos da Groba e a súa historia entre nós.

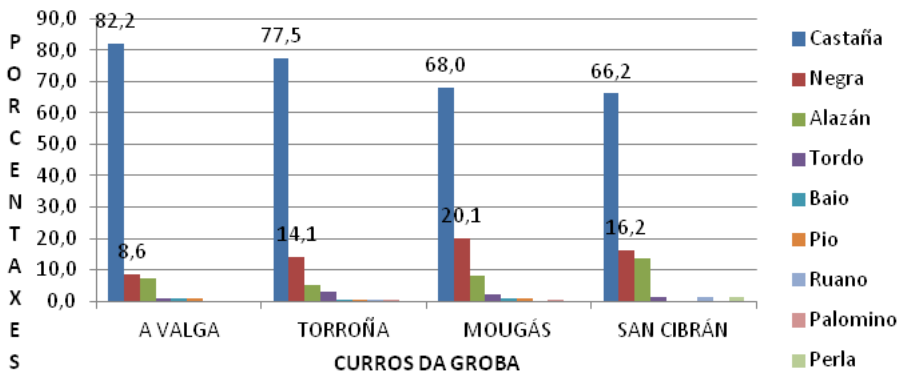
Chegados ó presente podemos observar como todo o manexo que se fai dos garranos na Groba ten consecuencias, nun período de tempo de 48 anos, o que vai dende a recollida dos datos en 1971 de Iglesia ata a nosa do verán de 2019, hai variacións substanciais que o poden ser máis se non se teñen en conta as premisas que indicaremos como coda deste artigo.

No verán de 2019 a capa castaña segue a ser a predominante nos garranos da Groba cun 75,5 % dos exemplares, cunha diferenza respecto a 1971 dun 15,9 % menos; a negra pasa a ser a segunda cun 14,9% cun incremento dun 10,9 % máis que en 1971, a capa alazana aumenta con respecto a 1971 un 2,2 % e sitúase cun 6,3 % do total; e outras capas aumentan un 3% e pasan dun 0,4 % a un 3,4 %, na que se inclúen as capas de cores torda, baio, pía e palomino.

### PORCENTAXE DA COR DAS CAPAS NOS CURROS DA GROBA DE 1971



### PORCENTAXE DA COR DAS CAPAS NOS CURROS DA GROBA DE 2019





## CODA

Estamos, ó noso entender, nun momento crítico na perda de valor xenético e das características morfolóxicas e senlleiras dos garranos da Groba. As nosa burras que aguantaron milleiros de anos as durezas da serra, que se adaptaron a un medio difícil e foron quen de subsistir e prestar grandes beneficios ecolóxicos e económicos para os nosos antepasados, están nunha etapa na que as grandes mudanzas tecnolóxicas, ambientais e sociais, pódenas levar á desaparición. Os homes e mulleres da contorna, que sempre tiveron nas súas casas os marcos herdados da familia, foron quen de manter viva a tradición e o animal. Hoxe xa ninguén sobe a un curro para tirar beneficio das burras, nin pola venda das crinas nin pola venda das propias burras ou os poldros. Hoxe os que manteñen as burras na Groba mantéñenas con custos nas súas economías por manter a tradición, e a cadea de transmisión cultural estase a romper por falla de interese e mudanzas na serra, e polas complicacións normativas que non axudan neste fenómeno cultural e natural, ás veces mal entendido e descoñecido.

- A necesaria adaptación ós tempos leva consigo unha axuda administrativa e regulamentaria que non se dá. É necesario un esforzo colectivo por parte das administracións e dos protagonistas que posúen os marcos que levan as burras gravados a ferro no coiro. Non é cuestión de microchip si ou non; nin de seguros nin calquera outro papel ou rexistro oficial, é cuestión de entendemento e valorización dun patrimonio que é de todos e que se perde. A xenética é unha parte dese patrimonio, e hai que preservala cos valores que hai 48 anos gababa Pedro Iglesia. Hoxe sabemos máis e temos a memoria destes últimos anos para valorar de onde vimos e cara a onde debemos ir.

- Regular cun regulamento específico que contemple as singularidades etnográficas, etolóxicas e xenéticas dos garranos ou burras da Groba, é unha necesidade imperiosa.

- Tentar manter a tradición e adaptala ás necesidades e condicións do monte do século XXI, sen que se perda o valor xenuíno das nosas burras.

- Coidar que non se metan exemplares alleos ós patróns tradicionais da Groba no monte para evitar as mestizaxes e a perda da xenética das nosas burras.

- Preservar os dereitos dos animais sobre un territorio no que levan milleiros de anos, adaptándose ás mudanzas impostas, sen que estes sexan sempre os perdedores.

- Entender que os cambios na natureza e nos procesos culturais deben ser sempre de adaptación para sobrevivir, e nunca forzados ou impostos, pois córrese o perigo de que as ás da bolboreta ao axitarse provoquen unha gran treboada que acabe con todo.

Xilberte Manso de la Torre  
Gondomar, novembro de 2019

## GARRANOS DO NORTE DA PENÍNSULA IBÉRICA



Foto 8. Garrano do norte de Portugal.



Foto 9. Asturcón de Asturias.



Foto 10. Cabalo monchino de Cantabria.



Foto 11. Cabalo losino de Burgos.





Foto 12. Cabalo pottoka do País Vasco.



Foto 13. Jaca navarra.



Foto 14. Cabalo de Merens dos Pirineos franceses.



Foto 15. O Pura Raza Galega.



Foto 16. Garranos, ou burras do monte, da Serra da Groba.

#### CITAS

- 1 NORES QUESADA, C. La zoología histórica como complemento de la arqueozoología. El caso de zebro. Revista de la Asociación Española de Arqueozoología Archaeofauna 1, págs 61 a 71. U.A.M. Madrid, 1992.
- 2 ALTUNA ETXABE, J. Ekaín y Altxerri. Dos santuarios paleolíticos en el País Vasco. Haramburu y Debegesa editores. Gipuzkoa, 1997.
- 3 Melanie Pruvosta, Rebecca Bellone, Norbert Benecke, Edson Sandoval-Castellanos, Michael Cieslak, Tatyana Kuznetsova, Arturo Morales-Muñiz, Terry O'Connor, Monika Reissmann, Michael Hofreiter and Arne Ludwig. Genotypes of predomestic horses match phenotypes painted in Paleolithic works of cave art. Published online before print November 7, 2011, doi: 10.1073/pnas.1108982108. PNAS November 7, 2011 Caballos moteados en el paleolítico europeo. ¿ Reales o imaginarios? [http://www.uam.es/ss/Satellite/es/1234886344485/1242660222580/notcientifica/notCientific/Caballos\\_moteados\\_en\\_el\\_paleolitico\\_europeo.\\_%3FReales\\_o\\_imaginarios%3F.htm](http://www.uam.es/ss/Satellite/es/1234886344485/1242660222580/notcientifica/notCientific/Caballos_moteados_en_el_paleolitico_europeo._%3FReales_o_imaginarios%3F.htm)
- 4 MANSO, X. Equus ferus Atlanticus. As burras do monte da serra da Groba. REM nº 14/15, Santiago de Compostela, 2016
- 5 SAA BRAVO, H. El Monacato en Galicia, páx 313, 314 e 325. Ed Librigal. La Coruña 1972
- 6 CAMESELLE BASTOS, D. Historia de la parroquia de Baredo. Imprenta Belesar S.L. Baiona 1997.
- 7 MANSO, X. Dous foxos de lobo na Serra da Groba. Apuntamentos para un inventario do patrimonio. REM nº 7/8/9. Edita IEM, Vigo 2010.
- 8 LAGOS ABARZUZA, L. O sistema tradicional de aproveitamento dos ponis atlánticos salvaxes nos montes da Groba, Morgadáns e Galiñeiro. Retos no século XXI. REM nº 12/13. Edita IEM. Vigo 2014.



## BIBLIOGRAFÍA

- ALTUNA ETXABE, J. (1997): *Ekain y Altxerri. Dos santuarios paleolíticos en el País Vasco*. Haramburu y Debegesa editores. Gipuzkoa.
- BÁRCENA VARELA DE LIMA, F. (2013): *Los garranos de los montes gallegos*. Conferencia, Club Faro de Vigo 14 de outubro. Vigo.
- BÁRCENA VARELA DE LIMA, F. (2013): *Que son os cabalos salvaxes de Galicia?*. Xornadas O cabalo salvaxe en Galicia, Rábade, Lugo.
- BÁRCENA VARELA DE LIMA, F. (2012): Garranos: *Os poneis selvagens (Equus ferus sp.) do norte da Península Ibérica*. Páx. 75-96 en N. Vieira de Brito y G. Candeiras (coord.), Libro de Atas do I Congreso Internacional do Garrano. Arcos de Valdevez. Portugal.
- CAAMAÑO FERNÁNDEZ, R.E. (2013): *Los caballos en el arte y en la historia. Desde sus orígenes hasta la Edad del Hierro*. Servizo de Publicacións da Universidade de Vigo. Vigo.
- CAMESELLE BASTOS, D. (1997): *Historia de la parroquia de Baredo*. Imprenta Belsar S.L. Baiona.
- CASTRO PÉREZ, L, ESTÉVEZ CRUZ, N. (2003): El relieve castreño de Formigueiros. Revista Minius nº XI, páx 51-64. U. Vigo.
- DE ANDRADE, Rui (1938): *Garranos*. Ministério da Agricultura. Direcção Geral dos Serviços Pecuários. Boletim Pecuário nº 2, ANO VI. Lisboa.
- IGLESIA HERNÁNDEZ, P. (1973): *Los caballos gallegos explotados en régimen de libertad o caballos salvajes en Galicia*. U.C. de Madrid Facultad de Veterinaria. Tese de doutoramento inédita. Madrid.
- INGOLD, T. (1980): *Cazadores, pastores y granjeros: economía del reno y sus transformaciones*. Cambridge. U.P.
- INGOLD, T. (1976): *The Skolt Lapps Today*. Cambridge U.P.
- ABERLE K. e DISTL O. (2004): *Domestication of the horse: results based on microsatellite and mitochondrial DNA markers*. Institute for Animal Breeding and Genetics, University of Veterinary Medicine Hannover. Arch. Tierz., Dummerstorf 47. Páx. 517-535.
- LAGOS ABARZUZA, L. (2013): *Ecología del lobo (Canis lupus), del poni salvaje (Equus ferus atlanticus) y del ganado vacuno semiextensivo (Bou taurus) en Galicia: interacciones depredador-presa*. Tese, Universidad de Santiago de Compostela. Santiago.
- LAGOS ABARZUZA, L. (2014): *O sistema tradicional de aproveitamento dos ponis atlánticos salvaxes nos montes da Groba, Morgadáns e Galíñeiro. Retos no século XXI*. REM nº 12/13. Edita IEM. Vigo.
- MANSO, X. (2016): *Equus ferus Atlanticus. As burras do monte da serra da Groba*. REM nº 14/15, Santiago de Compostela.
- MARTINEZ, VILAR, VERDE, ÁLVAREZ, LEDO, CENTELLES, e MANSO (2018): *O proxecto equus: un novo paradigma nas escenas de caza de arte rupestre galega e do norte de Portugal*. REM nº 16/17. Vigo.
- MEIJIDE CAMESELLE, G; VILASECO VÁZQUEZ, X.I. BLAZCZYK, J. (2009): *Lousas decoradas con círculos, cabalos e peixes do castro de Formigueiros (Samos, Lugo)*. Revista Gallaecia nº 28. páx. 113-130. Universidade de Santiago de Compostela.

- NORES C., MORALES MUÑIZ, A., LLORENTE RODRIGUEZ L., BENNETT, E. A. & Geigl E.-M. 2015. — The Iberian zebro: what kind of a beast was it? *Anthropozoologica* 50 (1): 21-32. <http://dx.doi.org/10.5252/az2015n1a2>
- PÉREZ PINTOS, X. BOUZÓ FERNÁNDEZ, X. *Serra da Groba. A formación da paisaxe*. A.E.Vigo 2017
- PORTAS, M.C..P., VIEIRA e BRITO. N., SILVA CARVALHO, VIEIRA LEITE, J.M. *La conservación de la raza equina garrana*. Archivos de zootecnia, vol. 50, núm 189-190. 2001.
- ROYO GUILLÉN, J.I. 2006. *Chevaux et scènes équestres dans l'art rupestre de l'âge du Fer de la Péninsule ibérique*. *Anthropozoologica* 41 (2): 125-139
- SAA BRAVO, H. *El Monacato en Galicia*. Ed Librigal. A Coruña 1972
- WILLIAMS, WENDY. *The Horse. The epic history of our noble companion*. Scientific American / Farrar, Straus and Girou. 2016

#### BIBLIOGRAFÍA DIXITAL

- Museo Arqueolóxico de Ourense. <http://www.musarqourense.xunta.es/xacementos/santome/santome-galeria/>
- BARANDIARÁN Y ALTUNA. La cueva de Ekaín y sus figuras rupestres. <http://www.aranzadi.eus/fileadmin/docs/Munibe/1969331386.pdf>
- GAUNITZ C., FAGES A., HANGHØJ K., ALBRECHTSEN A., KHAN N. e SCHUBERT M. Los genomas antiguos revisitan la ascendencia de los caballos domésticos y de Przewalski. <https://science.sciencemag.org/content/360/6384/111>
- LUESO, María Josefa (2018): Retos del sector equino en España. Subdirección general de productos ganaderos. MAPAMA. [https://www.mapa.gob.es/es/ganaderia/temas/zootecnia/1cifrasectorfinal\\_tcm30-448030.pdf](https://www.mapa.gob.es/es/ganaderia/temas/zootecnia/1cifrasectorfinal_tcm30-448030.pdf)
- JORDANA VIDAL, J. (2005): Los équidos en España. Información y Ciencia. [http://pottoka.info/files/documentos/1225195780\\_1.pdf](http://pottoka.info/files/documentos/1225195780_1.pdf)
- ROYO L. J., ÁLVAREZ I., BEJA-PEREIRA A., MOLINA A., FERNÁNDEZ I., JORDANA J., GÓMEZ E., GUTIÉRREZ J. P. e GOYACHE F. (2005): The Origins of Iberian Horses Assessed via Mitochondrial DNA. *Journal of Heredity*. [http://pottoka.info/files/documentos/1225197439\\_1.pdf](http://pottoka.info/files/documentos/1225197439_1.pdf)
- Universidad de Santiago de Compostela (Lugo). Aliado de la naturaleza. El caballo y su ayuda en la prevención de incendios. ECUESTRE (La revista del Mundo del Caballo) Nº 323. [http://pottoka.info/files/documentos/1265111103\\_1.pdf](http://pottoka.info/files/documentos/1265111103_1.pdf)
- POSE, H., G. RIVERO, A. FERNÁNDEZ, J.L. VIANA, G. SANTAMARINA e M. FERNÁNDEZ (2001): Actuaciones para la conservación del caballo galego de monte. <http://www.uco.es/organiza/servicios/publica/az/articulos/2001/18990/pdf/POSE.pdf>
- AZÉMA, Marc. Representation of movement in the Upper Palaeolithic: An ethological approach to the interpretation of parietal art, 2020. [https://www.researchgate.net/publication/266135154\\_Representation\\_of\\_movement\\_in\\_the\\_Upper\\_Palaeolithic\\_An\\_ethological\\_approach\\_to\\_the\\_interpretation\\_of\\_parietal\\_art](https://www.researchgate.net/publication/266135154_Representation_of_movement_in_the_Upper_Palaeolithic_An_ethological_approach_to_the_interpretation_of_parietal_art)
- LINNARTZ, Leo e MEISSNER, Renée (2014): Rewilding horses in Europe. Background and guidelines - a living document. <https://www.rewildingeurope.com/wp-content/uploads/2014/09/Rewilding-horses-in-Europe-2014.pdf>

- BERNÁLDEZ SÁNCHEZ, Eloísa e GARCÍA-VIÑAS, Esteban (2019): The equids represented in cave art and current horses: A proposal to determine morphological differences and similarities. *Anthropozoologica*. *Anthropozoologica*, nº 54. <https://doi.org/10.5252/anthropozoologica2019v54a1>
- Cuevas Prehistóricas de Cantabria. <https://cuevas.culturadecantabria.com/>
- Museo Nacional y Centro de Investigación de Altamira. <http://www.culturaydeporte.gob.es/mnaltamira/home.html>
- Sociedad Pública de Gestión y Promoción Turística y Cultural del Principado de Asturias S.A.U. <https://www.turismoasturias.es/cultura/arte-rupestre>
- Turinea. <https://www.turinea.com/es/cu/10-1405/2-ruta-de-las-cuevas-y-arte-rupestre-de-euskal-herria.html>
- Cueva de Santimamiñe. <http://www.xn--santimamie-19a.com/>
- Office de Tourisme Lascaux-Dordogne. <http://www.lascaux-dordogne.com/es/la-cueva-de-lascaux>
- Cueva Chauvet-Pont d'Arc. <http://archeologie.culture.fr/chauvet/es>
- Le Service d'Exploitation des Sites Touristiques de l'Ariège et l'Agence de Développement Touristique d'Ariège Pyrénées. <http://www.sites-touristiques-ariège.fr/sites-touristiques-ariège/grotte-de-niaux>
- CAMPMAJO, Pierre (2006):. Les représentations animales dans l'art rupestre linéaire à l'est des Pyrénées : du 2e âge du Fer. *Anthropozoologica* nº 41, Pages 141-169. Instituto Politécnico de Viana do Castelo. <http://garrano.ipv.pt/index.php?section=1>

## ÍNDICE DE FOTOS:

- Foto 1 ata 7: Xilberte Manso
- Foto 8: <http://garrano.ipv.pt/index.php?section=1>
- Foto 9: [https://www.asturcones.com/ficha\\_semental.php?idSemental=54](https://www.asturcones.com/ficha_semental.php?idSemental=54)
- Foto 10: <https://blog.terranea.es/caballo-monchino/>
- Foto 11: [https://upload.wikimedia.org/wikipedia/commons/3/32/Losino\\_zaldia1.JPG](https://upload.wikimedia.org/wikipedia/commons/3/32/Losino_zaldia1.JPG)
- Foto 12: <http://pottoka.info/lapottoka/>
- Foto 13: <https://www.intiasa.es/es/explotaciones-ganaderas/areas-de-interes/ganaderia-navarra/razas-autoctonas/40-explotaciones-ganaderas/457-jaca-navarra.html>
- Foto 14: <https://www.alegriacomplicite.com/wp-content/uploads/2019/01/magnifique-merens-alegria.jpg>
- Foto 15: [https://www.mapa.gob.es/es/ganaderia/temas/zootecnia/Caballo%20Pura%20Raza%20Gallego01\\_tcm30-117134.JPG](https://www.mapa.gob.es/es/ganaderia/temas/zootecnia/Caballo%20Pura%20Raza%20Gallego01_tcm30-117134.JPG)
- Foto 16: Xilberte Manso