

Algunhas cavidades naturais da Serra do Galiñeiro

Clube Espeleolóxico MAÚXO*

INTRODUCCIÓN

O traballo que aquí presentamos resume as investigacións espeleolóxicas que estamos a levar adiante no CEM nas covas da Serra do Galiñeiro. Trátase esta dunha rica e variada paraxe granítica de alto número e gran variedade de cavidades naturais que conta con outras paisaxes espeleolóxicas similares coñecidas na súa veciñanza: dende a península do Morrazo ao río Miño. A estes efectos, entendemos por cova calquera espacio ou oco na paisaxe, escuro ou semiescuro, de orixe natural e que presente interese ou valor natural, etnográfico, histórico ou arqueolóxico; tanto no interior como nos arredores de fóra de cada cova.

Dado o minoritario interese na espeleoloxía científica, cómpre destacar a propia existencia de covas naturais en paisaxes coma esta do suroeste galego: en granitos, e mesmo en cuarzo tamén hai covas. Todo un patrimonio ambiental tan ignorado, descoñecido e abandonado á súa sorte, como dotado dunha variedade natural e cultural de relevante alcance local e internacional.

Entre os valores naturais destacan aqueles casos de dimensións anormais ou extraordinarias¹; a variada xénese e morfoloxía endo e exokársticas avaliadas; as mineralizacións e fenómenos de concrecionamento (os espeleotemas) detectados e a presenza de formas biolóxicas especiais: poboacións troglófilas e troglobias e as estalagmitas vivas ou estruturas de raíces.

Tradicionalmente sábese de case que todas estas covas e dos seus usos e funcións. Son lugares de traballo, sitios de acubillo, brincadeira, descanso... das que se din contos, lendas e refráns propios. De todo hai, resultando ser lugares relevantes da paisaxe en moi diversos aspectos simbólicos da mentalidade tradicional do país.

Retrocedendo no tempo, e como tamén acontece coa maioría das covas de todo o planeta, estas cavidades tiveron a súa importancia para a humanidade ao longo dos tempos. Xa que logo, veremos como as ruínas históricas e os xacementos arqueolóxicos da zona se enredan cos espazos do subsolo granítico. Ratificannos estes datos no preciso que é ter presentes as covas da Galiza granítica se queremos achegarnos a unha correcta contextualización do pasado desta parte do país².

* Polo Clube Espeleolóxico "Maúxo" (CEM) (<http://www.mauxo.com>) participaron neste traballo: Redacción: Xabier Groba e Marcos Vaqueiro; Investigación: Xosé Bernardino Costas, Reinaldo Costas, Miguel García, Xabier Groba, Eduardo Méndez e Marcos Vaqueiro; Colaboradoras/es: Begoña Barreiro, Domingo González Alonso, Tereixa Otero Dacosta e Xesús Sueiro.

Antes de entrar en materia, pedimos comprensión por non facilitar agora as coordenadas xeográficas nin moitos datos de como chegar ás covas aquí divulgadas. Quen coñeza a ignominiosa situación de abandono do patrimonio natural, etnográfico e arqueolóxico galegos comprenderá as nosas reservas.

1. SUBDIVISIÓN DA ÁREA DE ESTUDIO, CRITERIOS DE CLASIFICACIÓN E TERMINOLOXÍA

Ímonos centrar na banda septentrional e noroccidental da Serra do Galiñeiro, subdividíndose a área en catro zonas atendendo a criterios xeográficos e xeolóxicos.

É preciso contar con que a morfoloxía e a estrutura endokárstica destas covas están estreitamente relacionadas con dous esquemas de fracturación. Estes esquemas de fracturación, orixinados durante a descompresión posthercínica³, son:

***(Fn)**: Orixinado por fallas normais con direccións N30°E e N30°W e que se corresponden a unha etapa de distensión mesozoica. Este esquema de fracturación afecta principalmente á zona media e norte do afloramento granítico.

***(Fd)**: Orixinado por desgarres de direccións coincidentes cos tardihercínicos nunha etapa de distensión N-S. Na zona media e N predominan as fallas de direccións N60°E, N170°E, e as súas conxugadas (simétricas respecto á dirección da distensión), mentres que na metade S o esquema de fracturación adáptase ás direccións N60°E e N140°E.

O criterio de clasificación e a terminoloxía empregadas aquí remítense aos documentos técnicos consensuados coa comisión para o pseudocarst da Union International Speleology coa que colaboramos. Nas medicións, na simboloxía e na representación topográfica aplicáronse os criterios da FEE compilados en 1992 por Martínez I Rús e os consensuados na UIS (<http://www.speleo.ch/>), acomodándoos ás particularidades das estruturas e materiais non-cársticos. En canto á terminoloxía das morfoloxías tipicamente endo e exocársticas, séguese o criterio de converxencia de formas proposto por Eraso e Pulina,⁴ polo que o uso dun termo para designar unha forma no estudio do Non-Carst, ou do Pseudo-Carst, axustarase ao da súa forma converxente no Carst. Por suposto, a semellanza morfolóxica non implica o mesmo proceso xenético.

Case que todas as covas avaliadas teñen nome propio por tradición popular. Mesmo hai covas con máis dun. A riqueza toponímica concorda coa da superficie do país. Cando por circunstancias aínda non sabemos do seu nome, ou temos certa dúbida, o topónimo diferénciase na escrita grafándoo entre comiñas. Advertir tamén do uso da gheada e do seseo explícitos á hora de transcribir a toponimia recompilada. Os topónimos da nomenclatura oficial e aqueles microtopónimos máis habituais, de atopármolos escritos, van na normativa académica galega vixente (Zamáns, Vincios, Galiñeiro, etc.), se ben recomendamos a pronunciación propia da zona en tódolos casos por mor de evitar deturpalos.

2. CAVIDADES ASOCIADAS AO INSELBERG DA SERRA DO GALIÑEIRO.

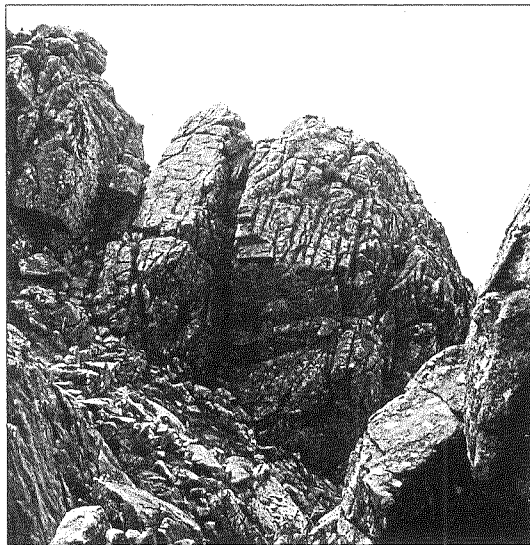
Covas emprazadas no afloramento gneisítico de riebeckita e biotita que coroa os cumios septentrionais do monte Galiñeiro (concellos de Gondomar, Porriño e Vigo).

2.1 AS GHALLAS (VINCOS, GONDOMAR).

Sinónimo: “A Ghalla do Pico da Lúa Chea”. Altitude: 630 m.

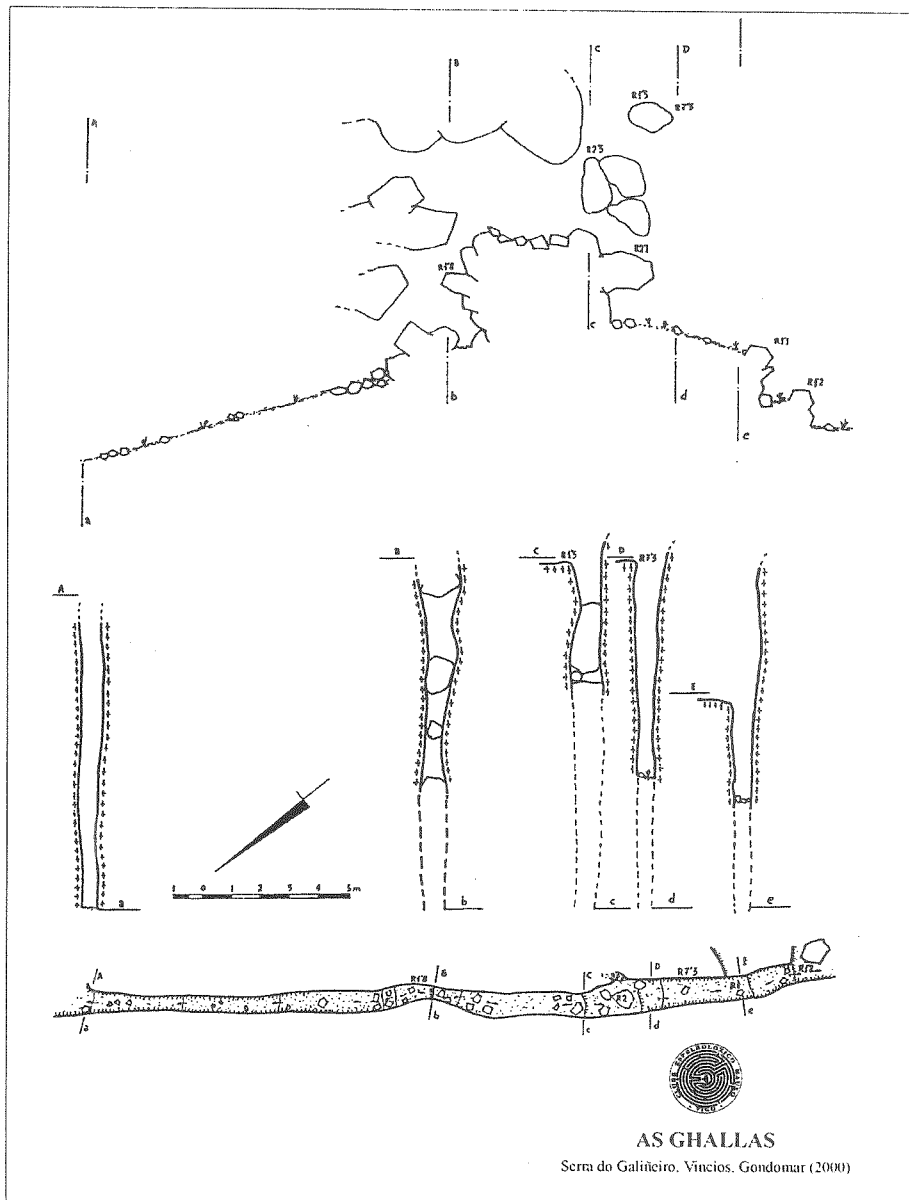
Cova de fisura situada na vertente W dos cumios setentrionais da Serra do Galiñeiro onde, dende Vincios, chaman As Ghallas e outros coñecen por Galiñeiro Pequeno. Interese paisaxístico, xeolóxico e histórico. Control visual excepcional (ollas para o Val sen ser visto). Interese deportivo por ser ruta de acceso, mestura de montañismo e espeleoloxía. Dificultade media, perigosidade alta.

Trátase dunha fisura aberta de eixo N40°E (esquema Fn) que presenta unhas dimensións considerables (54 m de desenvolvemento total e 12 m de vertical) para o subtipo de cova (3.4.1) e o tipo de granitoide que é: neis de Riebeckita (facies Galiñeiro). A cova xenerouse coma consecuencia do movemento de varios bloques afectados por discontinuidades paralelas, no eixo indicado, que orixinaron un escadamento e remexido deslizamento dos bloques sobre un plano de discontinuidade subhorizontal a favor da encosta. A cavidade presenta morfoloxías de alteración nas paredes verticais.



As Ghallas, vista xeral. (Foto: CEM)

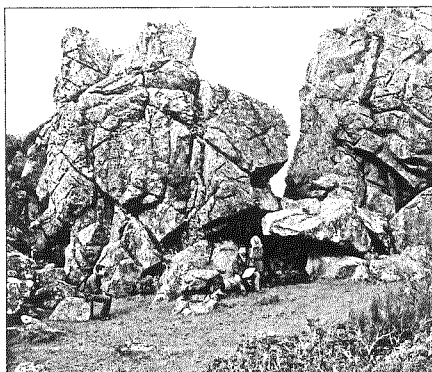
Forma parte do lugar histórico e xacemento arqueolóxico da Fortaleza do Galiñeiro⁵ tamén chamada As Jallas/As Gallas. Inmediata por fóra á muralla W do recinto fortificado, a cavidade resulta ser unha vía de paso de emerxencia inmejorable e ao mesmo tempo torreón natural de observación; control visual camuflado sobre Vincios. Hipoteticamente, parece posible que esta fortaleza de altura fose construída en tempos xermánicos, entre os séculos V e VI durante o Reino Suevo da Gallacia, e probablemente empregada con posterioridade ao longo da historia medieval destas terras do norte de Turonio. Lémbrese a existencia dunha fortaleza semellante, por situación e morfoloxía similares, no monte Aloia (Tui) a escasos quilómetros: na extrema sur da Serra do Galiñeiro.



Topografia das ghallas.

2.2 O FORNO (VINCIOS, GONDOMAR).

Cavidade de bloques (subtipo 3.3) e bloques rotos (3.2) orixinada polos residuais e laxóns desprendidos do coto nomeado Os Cornos do Demo. Ten por sinónimo “Abrigueiros dos Cornos do Demo”. Destaca un dos pequenos abrigueiros do lugar ao ser este unha lapa desenvolvida a favor dunha discontinuidade subhorizontal.



O Abrigo dos Cornos do Demo. (Foto: CEM)



O Abrigo do Coto da Cerradura. (Foto: CEM)

Localízase dentro do recinto fortificado das Ghallas a 645 m de altitude. Interese paisaxístico alto; ademais das vistas que dende aquí se dominan, o propio coto en cuestión semella á imaxinación unha figura cornuda.

Interese etnográfico alto. Segundo Antonio Veiga,⁶ o lugar conta con refraneiro asociado, citamos textualmente: “Si nos Cornos o Luceiro non reluce, queda na cama que o bo tempo non luce” e “A lúa chea o Jaliñeiro blanquea, vento do norte que pela”, ademais de referencias a seres míticos (“Din que os mouros tiñanla casa”), animais totémicos (as cobras) e ao imaxinario relixioso (“Non sei do Demo... ¡Jesús!... os cornos si que están, fale co Párroco que diso sabe muito”). Cóntese ademais co propio topónimo dos Cornos do Demo e o nome do seu cumio veciño polo norte a 661 m: o Coto do Demo.

2.3 “ABRIGHEIRO DO COTO DA CERRADURA” (VINCOS, GONDOMAR).

Trátase dunha cavidade de bloques rotos (subtipo 3.2) orixinada polos residuais e laxas de descamación do Coto da Cerradura, cotarro das Ghallas veciño polo sureste ao Coto do Demo.

Interese histórico do abrigo ao estar este dentro do recinto fortificado alto-medieval das Ghallas e, sobre todo, pola testemuña de Antonio Veiga sobre a localización no seu interior dun muíño navicular exento, barquiforme, de cronoloxía indeterminada⁷.

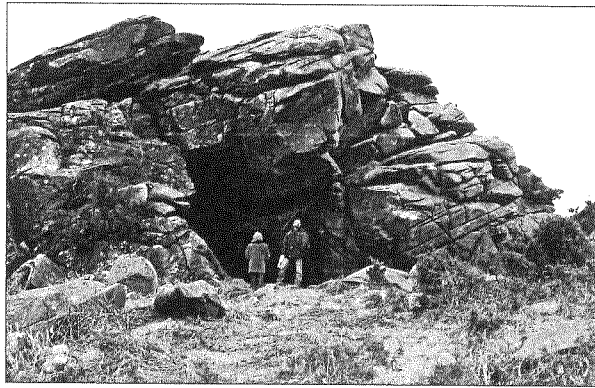
2.4 COVA DA BECHA (VINCOS, GONDOMAR).

Cova de fermosa fasquía e estrutura, situada na encosta setentrional do Coto da Bicha (678 m), a medio camiño entre os cumios das Ghallas e do Galiñeiro (701). Tamén se coñece por Igrexa da Becha, Cova da Bicha. Doadada de recoñecer pola gran boca aberta a 670 de altitude dominando a desértica paraxe da Chan da Becha. Interese paisaxístico, natural e etnográfico altos. Acceso doado, perigosidade baixa.

Cavidade formada directamente pola acción do xeo (subtipo 3.5) durante o período periglaciar Würmiense (litoral). Para a situación periférica desta paisaxe respec-

to do fenómeno glaciario europeo, as dimensións da cavidade son considerables (desenvolvemento total de 46 m, horizontal de 36 m e vertical de 9 m).

Trátase dunha grenchá aberta e alongada orixinada pola acción do xeo nas xuntas e fisuras da rocha. A cavidade emprázase nun afloramento gneisítico de riebeckita e biotita⁸ no que se mediron buzamentos duns 33°E (30-36°N60°E). A galería principal é unha fenda de eixo N30°W, cun buzamento do plano de fractura de 85°-N60°W. Ao fondo ábrese unha segunda galería de eixo N30°E. Na encrucillada delas, coincidindo dous planos de fractura, hai unha cheminea que vai dar por un castelo de bloques ata un segundo nivel situado uns 4 metros (media) sobre a galería principal. No segundo nivel hai dúas galerías que evolucionan paralelamente ás fracturas do nivel principal. En particular, a galería de eixo N30°E evoluciona cunha sección uniforme ata chegar a unha cheminea final que ascende 3,5 metros ata ao exterior.



Entrada principal á Cova da Becha, dominando a Chan da Becha. (Foto: CEM)

Ademais do topónimo, e como acontece co Burato dos Mouros no Pico Sagro (A Granxa, Boqueixón), esta Cova da Becha conta cunha tradición propia na que se relaciona o lugar co mito dun dragón nunha cova no alto da montaña. En galego os dragóns noméanse en xénero feminino: son chamados A Becha, A Bicha ou A Coca, e aparecen descritas como serpes que cando se fan vellas lles nacen ás⁹. Entre as teorías antropolóxicas derivadas do relevante papel que teñen os réptiles na cultura tradicional galega, destacan a teoría sexual do lagarto¹⁰, a da Coca e o mito do Dragón,¹¹ e a que pon en evidencia o relevante papel da serpe, na mentalidade tradicional galega, coma antítese do símbolo oficial, católico, plasmado en Santiago Apóstol¹².

Do caso concreto de Cova da Becha contamos con distintas testemuñas. Así, gracias ao escrito por Antonio Veiga:

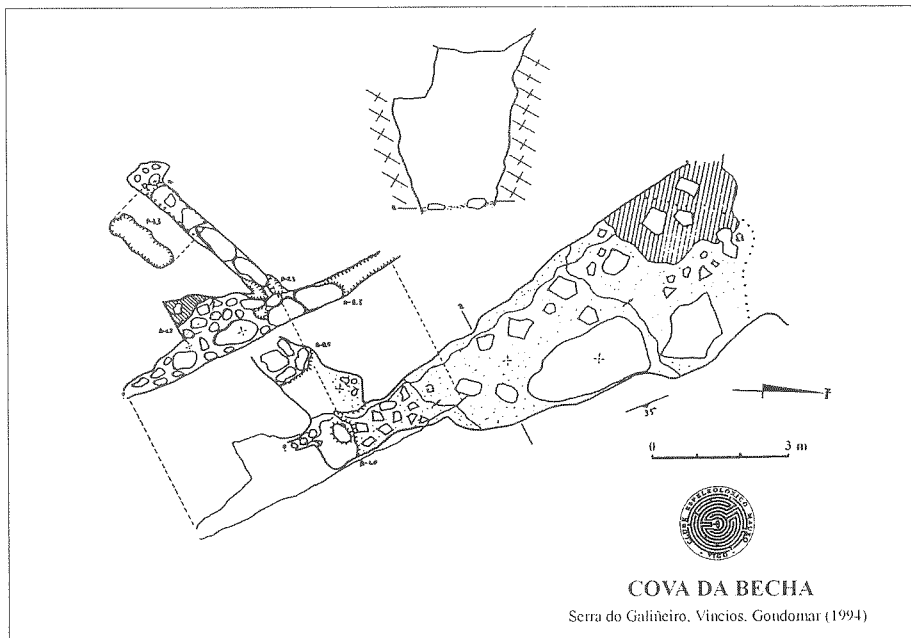
“En 1969 conversaba con una vecina de Casal de Adad:

«Sonlle contos.... . Din que un home do pobo tomando o sol no Coto do Medio viu entrar na cova unha cobra de máis dunha braza e do grosor dunha perna. Daquela, por si o por non, cando parían as cabras alá polo mes de abril, na porta da Cova non faltaba unha cunca con leite pra ela. Din ca Bicha mamaba das cabras e as crías non medraban»¹³.

A finais de 1994, Xose Lois Méndez Ferrín, nun escrito titulado “Misterios do Monte Galiñeiro”, centra o seu relato en Cova da Becha:

“(...) abre as súas fauces unha cova, que inmediatamente nos lembra o «formidable de la tierra / bostezo el melancólico vacío» do Polifemo de Góngora. É coñecida na tradición das aldeas veciñas, como a Igrexa da Becha, pois nela habitaba unha enorme becha ou cobra que devoraba as ovelas e cabras que pacían o toxo molar das abas da Serra. Para se liberaren do temíbel dragón, que ao mellor era unha muller chamada Melusina, coma no relato medieval, os pastores depositaban na cova ofrendas de leite fresco e velas acendidas cuxa chama significaba culto e adoración relixiosa. Desde lonxe, desde o pé do Coto do Medio-día, por exemplo, o penedo que cobre a Igrexa da Becha parece ter a forma dunha enorme serpe, irmá, segundo parece, da que habitaba na sima do Pico Sagro. (...) Un grupo de mozos excursionistas acábame de informar de que, estes días de vacación, acharon no interior da cova unha cunca con restos de leite e unhas candalexas de aceite na que frotaban mariposas apagadas. Signo inequívoco de que o culto á serpiente está a ser restaurado tras tantos séculos de cristianismo e de que aquel lugar volve ser de novo santuario: a Igrexa da Becha (...)”¹⁴

Así motivados, voltamos nós á Cova da Becha o 15 de xaneiro de 1995, podendo comprobar como nunha repisa do interior da cova se atopaban os restos en cuestión. Ademais, observamos aquel día leite vertido nunha das pías naturais do exterior. O 29 do mesmo mes atopamos xunto aos cirios unha candeia branca, sen uso e que antes non estaba, mentres que a cunquiña branca estaba agora esnaquizada no chan da galería. Hoxe, e a diferenza do escrito no seu día¹⁵, sospeitamos que o visto naquelas datas foi máis un folclorismo postmoderno que propiamente unha pervivencia do rito tradicional.



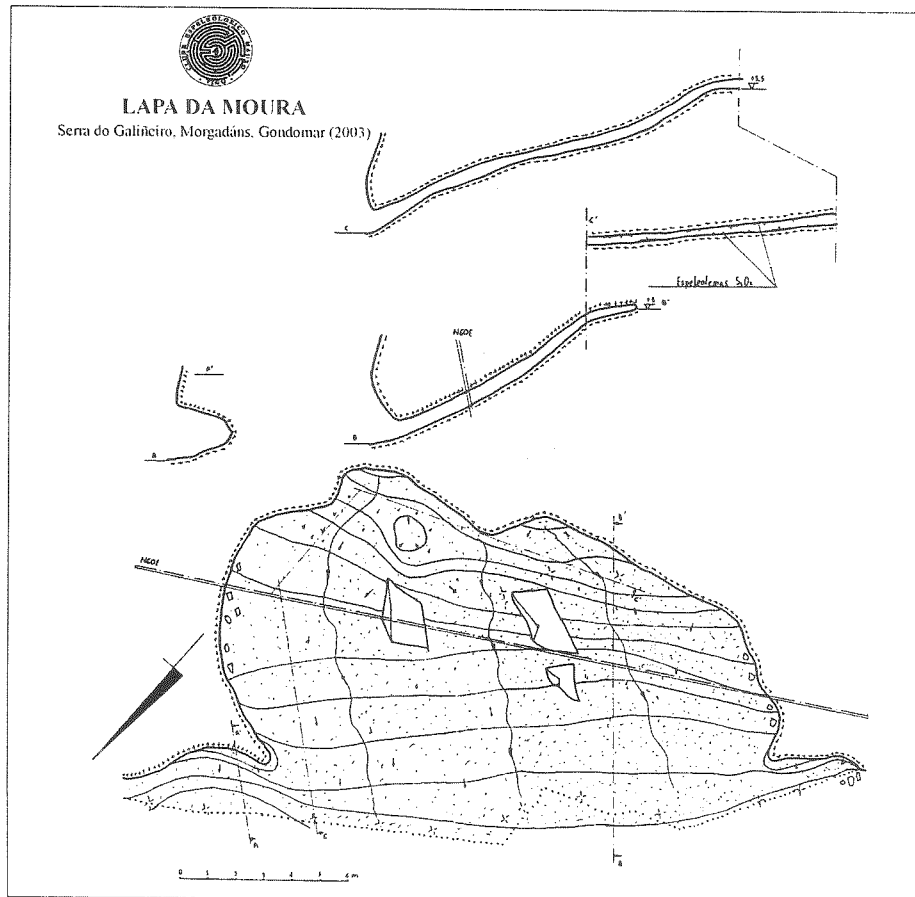
3. CAVIDADES ASOCIADAS AO PÉ DO MONTE DO GALIÑEIRO.

As cavidades localizadas nesta zona emprázanse en granitos alcalinos e gneis. A banda de paragneis non presenta cavidades.

3.1 LAPA DA MOURA (MORGADÁNS, GONDOMAR).

A cavidade é unha enorme estrutura de alteración tipo fronte zapada con alveolización (tafonización na bóveda) que ten progresado nun escadamento granítico de plano $N60^\circ E$, tal e coma indican as diaclasas internas da cova. A lapa emprázase nun afloramento de granito de dúas micas (rocas ígneas, serie de granitos alcalinos) por riba das casas de Vilar, entidade local menor de Morgadáns, e por riba do sitio chamado Fonte da Prata, mesmo ao escomenza as primeiras encostas pétreas do Galiñeiro en Morgadáns.

A lapa desenvólvese a favor dunha discontinuidade subhorizontal con buzamento medio $25^\circ N30^\circ W$, que favorece a evacuación de residuais cara ao exterior. A



fronte de alteración (a boca da cova), cunha altura media de 1,70 m, ten unha lonxitude de 26 m. Dentro dela a altura media é de 30 cm. O desenvolvemento vertical a favor do plano de buzamento é de +5,5 m e, dada a súa estrutura planar, estímase unha superficie de 286 metros cadrados.

Os trazos morfolóxicos de Lapa da Moura, principalmente, son a tafonización (tubicación) perimetral, zonas de alteración alveolar (bóveda sección B-B' da topografía), nervaduras exteriores e, entroutras, concrecións inorgánicas de sílice en tres morfoloxías distintas: estalactitas, estalagmitas e brotoides irregulares.

Conta con uso tradicional e tradición oral propia aínda por clarificar.
Proximidade aos petroglifos prehistóricos da Fonte da Prata.

3.2 "COVA DE COTO PINTO" (MORGADÁNS, GONDOMAR).

Cova de bloques rotos (subtipo 3.2) emprazada nun afloramento de granito de dúas micas. Morfoloxicamente considéranse tres estancias:

Abrigueiro de entrada. Cun teito orixinado por un bloque de grandes dimensións. A sala presenta unha estrutura asociada a unha discontinuidade subhorizontal cun lixeiro buzamento situado sobre dous escadamentos de ladeira.

Trincheira. Fisura situada por riba do bloque que forma o tellado da entrada e que claramente se ten orixinado polo remexido deste bloque a favor da pendente da ladeira. O piso está formado por residuais miúdos cun horizonte húmico superficial.

Coada de bloques. Caos de núcleos residuais con aparente remoción por deslizamento a favor da pendente da ladeira. O caos estabilízase nos lindes da trincheira, o que parece indicar que a formación da trincheira é postxenética á formación da coada de bloques. Esta coada é compacta, imposibilitando a progresión a través da súa estrutura.

Supoñemos conta con uso e tradición oral propios; aínda por clarificar.
Proximidade aos petroglifos prehistóricos do Seixo Branco.

3.3 PEDRA DO BUFOTE (ZAMÁNS, VIGO).

Ao nordés das Ghallas, nos lindes entre Vigo e Gondomar e dentro do comunal da parroquia de Zamáns (en realidade Samáns, de Sanomedio, San Mamede)¹⁶.

Pequena cavidade (subgrupo 3.3) orixinada por un laxón de descamación, que se supón un bloque errático, localízase nos depósitos de xelifluxión da vertente leste da Serra do Galiñeiro. Téñase en conta a paisaxe periglaciaria antes citada cando Cova da Becha. O abrigo conta cunha parede artificial que tapa a boca norte.

Tal e coma indica Antonio Veiga¹⁷, usábana os raparigos que subían co gando ao monte, e o seu nome vénlle de que "co vento racheado a pedra fai bufotes (...) Cando viñan rapaces novos metíámoslles medo no corpo tapándolle a boca da pedra e cambéandolle o son dos bufos".

3.4 PENEDO DA RAPOSA (VINCIOS, GONDOMAR).

É unha estrutura tafónica residual emprazada nos paragneis máis noroccidentais da serra. Estamos por riba do barrio da Fraga, por riba do Penedo de

Natoval, Natoal dominando o citado lugar de Vincios e o río que baixa do encoiro de Zamáns.

Non presenta interese espeleolóxico. A estrutura redúcese a unha combinación de arcos/pontes residuais nunha fronte de tubificación /alteración alveolar residual.

O seu nome débese a que “contaban os vellos que a Raposa viña e se metía dentro. Metíase polo buraco, pasaba dun lado a outro e púñase a ouvear.”¹⁸

4. CAVIDADES ASOCIADAS Á CHAIRA GRANÍTICA.

É unha área de granitos alcalinos de dúas micas moi afectada pola actividade da cantería do granito. O tramo, entre o pé de monte e os canóns fluviais, é unha chaira granítica en socalcos con pseudoestratificación subhorizontal nos chanzos. A zona estenderíase dende Os Arruídos e Os Bromús ata A Chan das Moutas, de Outeiro (Vincios) a Chan de Prado (Morgadáns), podendo prolongar a zona ata as cotas baixas do contorno de Coto da Moura, na parroquia de Chaín, Gondomar.

Convén destacar que a pseudoestratificación do chan en socalcos interpretámola como unha estrutura de descamación do granito que aumenta o seu buzamento a medida que avanzamos cara ao leste. Por caso, no Pedraghullo, por baixo do Cabeso dos Arruídos, as laxas distáncianse de 0,5 a 2,3 m cun buzamento variable entre os 20 e os 55°, con tendencia subhorizontal na súa linde coa chaira granítica, e con tendencia subvertical nos niveis de base dos canóns fluviais actuais.

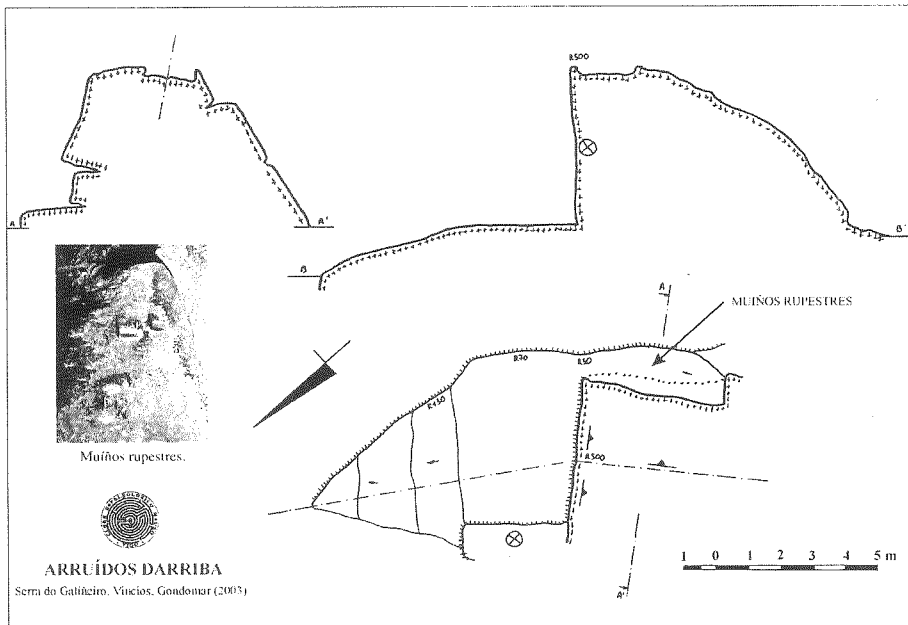
Nesta chaira granítica coñécense varios xacementos arqueolóxicos que evidencian a importancia do lugar durante o proceso de neolitización¹⁹. Resumindo estes, son un campo de túmulos megalíticos (3 mámoas) nas inmediacións da desecada Laghoa dos Bromús, varios grupos de muíños rupestres e petroglifos prehistóricos nos mesmos Arruídos e tamén, entroutros sitios veciños, en Aghua da Laxe; entre estes, o famoso petroglifo de armas da Idade do Bronce do Outeiro da Prosesión ou “Pedra das Procesións”. Por distintas referencias, tamén nos Bromús, tense coñecemento da documentación dunha zona de asentamento ao aire libre coetánea ao rupestre, de hai uns 4.500 a 3.000 anos.

4.1 “ARRUÍDOS DARRIBA”.

Este abrigheiro localízase ao NW dos Arruídos Darriba, practicamente nos lindes da planicie que aquí se chancea a favor das fracturas de dirección N30°E formando a cabeceira do curso do Río da Raís ou Regheira das Cruseiras.

A cavidade en realidade é unha fronte lixeiramente “extraplomada” que se orixinou na base dunha estrutura pseudo-acastelada formada sobre un bloque residual da chaira. Parte da estrutura foi destruída nun intento de facer pedra para cantería. Con todo, como o bloque está afectado lonxitudinalmente por varias discontinuidades N30°E con forte buzamento, os traballos de extracción da pedra provocaron a fisuración da masa principal do bloque inutilizándoo. A parte comida aproveitouse.

A parte superior do bloque presenta varias pías. A maior ten un diámetro medio de 180 cm, cunha profundidade de 30-40 mm. Tódalas formas de alteración orixinadas sobre o lombo do penedo están afectadas (asociadas) coa fractu-



ra principal N30°E que ten favorecido a formación de executorios e drenaxes que destrúen as pías.

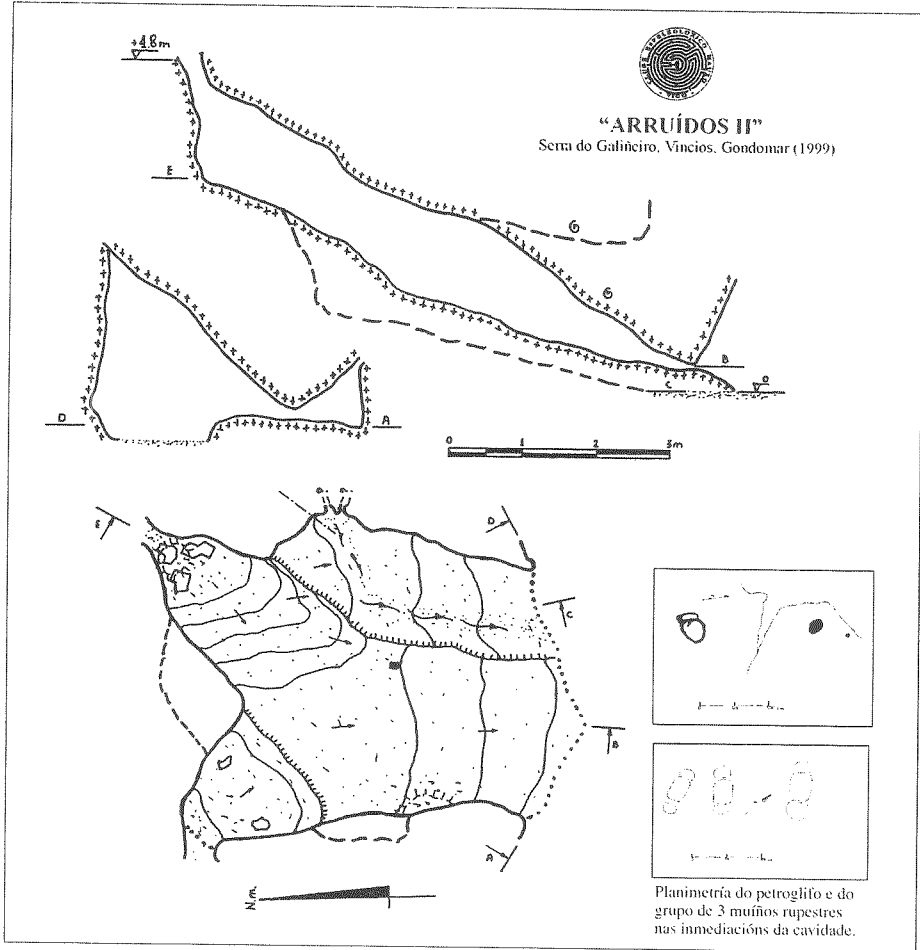
Na base do bloque, no que queda do abrigo, hai un grupo de tres muíños rupestres²⁰ (tipo de base ou durminte de moenda, labrados nas rochas ao aire libre da paisaxe e propios da zona costeira sudoccidental galega comprendida entornando ao Maúxo)²¹ e que ten sido catalogado como petroglifo. O lugar linda polo medio día co campo de mámoas dos Bromús.

4.2 "ARRUÍDOS II".

Seguimos sen poder clarificar a toponimia da parroquia de Vincios ao sur de Aghua da Laxe. Nesta paraxe, no cotarro que queda por riba do Propaso, da Tomada do Porpaso, e en fronte do Coto da Muscalleira, localízase unha cavidade de bloques rotos (subgrupo 3.2) de 10 metros de desenvolvemento horizontal e 5 de desnivel. Amplo en altura e capacidade.

Emprázase a cova no coto que domina polo suroeste a tomada de Auga da Laxe, nun afloramento granítico (de dúas micas) con abundantes puntos de cantería (canteira do Conde, canteira do Castelo). De continuar na zona os labores de extracción de pedra existe risco certo de destrución da cova. Estructuralmente, esta caracterízase pola presenza de discontinuidades conxugadas N30°E-N30°W. Entre os trazos morfolóxicos principais destacan as formas de alteración (tubificación en discontinuidades subhorizontais, "zapamento" inicial perimetral).

A cova usouse tradicionalmente como abrigo por persoas no monte. O gando tamén o usa como abeiro do sol e da chuva. No mesmo nubbin (outeiro) onde



está a cova, e a uns 50 metros da boca desta, localízanse un petroglifo prehistórico e un grupo de tres muíños rupestres dos que ofrecemos planimetría xunto á topografía do lugar espeleolóxico.

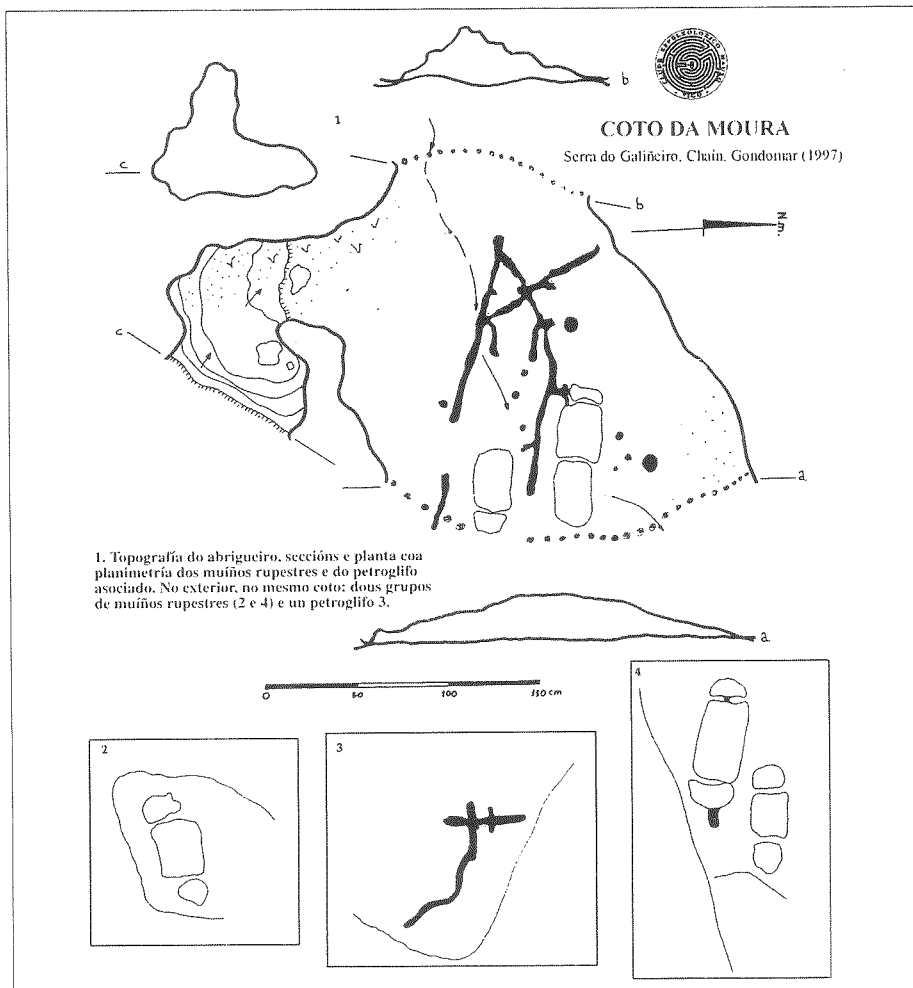
4.3 COTO DA MOURA (CHAÍN, GONDOMAR).

Arqueoloxicamente coñécese o Coto da Moura dende o ano 1979: “La roca que da nombre al coto es hueca por dentro y en su interior se encuentran «dúas pegadas dos mouros»”²². Publicado dous anos despois, o estado das investigacións daquel intre fan que se avalíen as insculturas só como un petroglifo con “presumiblemente figuras de herradura muy modernas (...) tres cazoletas rectangulares, muy bien conservadas, algunos surcos y varias coviñas”²³; explícase tamén que “es también conocido como Coto do Corazón, debido a la forma que ha tomado una cavidad existente en la roca producto de la erosión”²⁴. Seguindo coas pesquisas de J.M. Hidal-

go e F.J. Costas, sabemos que no Coto da Moura “es tradición que hubo hace tiempo ‘un encanto’ en este lugar y que la gente del pueblo iba allí a desencantarlo, mas no fuimos capaces de saber en qué consistía tal encanto”.

Ao cabo dos anos, o Coto da Moura foi estudiado en distintas ocasións²⁵ por mor do petroglifo prehistórico e do grupo de muíños rupestres que ocupan a práctica totalidade do piso da pequena cova. No exterior, no mesmo coto, localízanse outras tres insculturas: dous muíños rupestres xuntos, no fronte zapado norte do coto, e outro muíño veciño a un petroglifo (¿unha serpe atravesada?) nos bloques residuais occidentais á cova.

Trátase dunha cavidade tafoni con meteorización en forma de colmea formada por un único bloque asentado sobre unha estrutura pseudo-dómica. Basicamente, trataríase dun tafoni desenvolto no interior dun dos bloques graníticos que conforman a estrutura acastelada deste cotarro. A cacheira, cachola, en cuestión, presenta unha abertura, fiestra tafoni ao exterior.



4.4 A CAMPANA DAS MOURAS (VINCIOS, GONDOMAR).

Cavidade granítica natural desaparecida. Foi destruída a mediados do século XX por facer pedra para a construción. Coñecémola pola memoria dos veciños. Que-daba por riba do barrio do Outeiro, nun promontorio rochoso da encosta gradua-da dos Arruídos Dabaixo, a subir polo camiño que vén da Porta D'Anxela. Viña estar ao SO e por riba da Tomada da Raís e ao NO do Pedragullo.

As testemuñas coinciden en resaltar a fermosura do lugar e o interese etno-gráfico e arqueolóxico da cova. Segundo a versión de Avelino Otero, nado en 1917:

“Entrábase de pé entre dúas pedras e a lousa que estaba enriba cubría todo o alto. Tiña ben uns catro metros de alto. Dentro da Campana das Mouras [indica unha superficie duns 30 metros cadrados] había dous buratos na pedra do piso: uns lavadouriños profundos, alongados, nos que as mouras lavaban o ouro. Esta-ban así, contra unha esquina [indica o fondo á dereita da entrada] e arrimados a eles tamén había buraquíños máis pequenos nos que poñían as velas”²⁶.

O propio señor Avelino confirmounos, diante doutros muíños rupestres (“Arru-ídos II”), que os “lavadouriños” da Campana das Mouras eran cousa semellante, “aínda que máis grandes e profundos”. En canto aos buraquíños onde as mouras colocaban velas, non temos claro se o Sr. Avelino lembra pías (formas naturais na pedra) ou cazoletas profundas (petroglifos).

Por outra versión, facilitada esta por José Bernardo Piñeiro Fernández, de Bran-dufe, que a recorda de cando era novo (naceu en 1903 e emigrou uns anos a Arxen-tina en 1920), a Campana das Mouras quedaba na Igrexa da Piñeira:

“Alí vivían os mouros. Os rapaces xogaban a mirar si miraban ós mouros. Alí eran as casas que tiñan os mouros, as casas ca tiñan eran esas. Vivían así debaixo de eses penedos antigos que había. A Igrexa da Piñeira tiña, tiña unha cousa que sonaba... tocábamos e... o eco, o eco e, e... tocábamos á misa alí [ri], tocábamos a misa na Igrexa da Piñeira (...) Alí desían que vivían os mouros e tiñan nun lavadouriño mui freghadiño. Desían que era de lava-lo ouro; de freg-hare no ouro alí. Moito brincamos naqueles montes (...) Ahora romperon todo. Non deberon de permitir romperen aquilo, non deberon de permitire romper. Deixalo como unha cousa histórica. Deixalo como unha cousa histórica, non, de non rompere.”²⁷

5. CAVIDADES ASOCIADAS AOS CANÓNS FLUVIAIS.

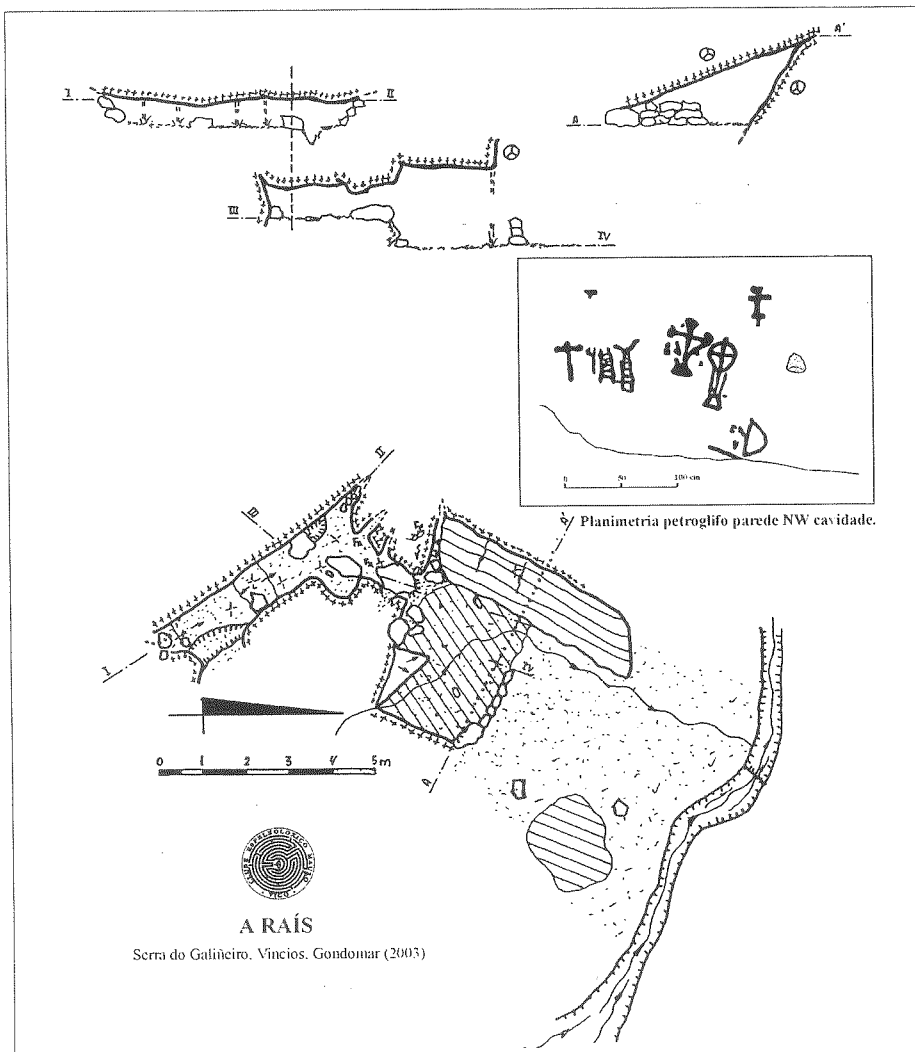
A zona ubícase por baixo dos chanzos finais da chaira granítica anterior. Cen-trámonos por riba dos barrios de Outeiro e Brandufe, na parroquia miñorana de Vincios, se ben a zona expándese polas restantes valgadas, quenlles ou canóns fluviais que moldean a cara occidental da Serra do Galiñeiro contra o Val.

Xa se indicou que as zonas de estreitamento presentan un forte buzamento na estrutura de descamación da chaira granítica con tendencia subvertical. Polo xeral, zonas como estas presentan localmente morfloxías dómicas ou pseudo-dómicas, con estruturas acasteladas nos seus cumios.

As cavidades emprázanse nun afloramento de granito de dúas micas (rochas ígneas, serie granitos alcalinos). Aínda que o IGME non indica a presenza de fallas asociadas a este abano de concas fluviais, tense considerado unha orixe estrutural por alteración e erosión predominantes en discontinuidades subverticais entre estruturas dómicas veciñas.

5.1 A RAÍS (VINCIOS, GONDOMAR).

A Tomada da Raís ocupa lonxitudinalmente o canón fluvial que baixa polo norte dos Arruídos e que vén de contra a Laghoa dos Bromús, indo dar ao Muíño do Asubío logo dun rápido quilómetro e medio de curso. A cavidade localízase nun-



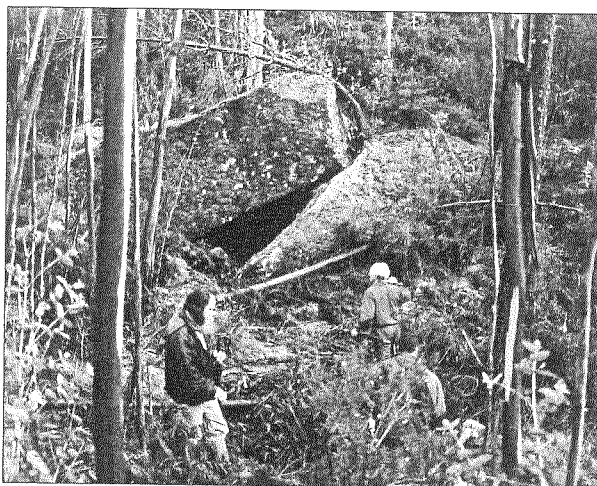
ha estrutura “dómica” lateral derrubada sobre o curso fluvial que chaman da Raís e que máis abaixo nomean coma Regheira das Cruseiras. Na actualidade o curso de augas só invade temporalmente a galería inferior.

Trátase dunha estrutura de bloques lateral, posiblemente residual dun sistema de bloques fragmentados (subtipo 1.3). Dada a destrución parcial da cavidade por actividades mineiras locais, non se pode asegurar se o lugar chegou a xerar un sistema de bloques fragmentado real. O Río da Raís circula hoxe encaixonado en depósitos modernos orixinados sobre os propios entullos da explotación mineira. A colmataxe actual da sala principal non permite determinar a presenza de formas de erosión que xustifiquen ou descarten definitivamente a súa inclusión como sistema de bloques fragmentados. Noutro caso, o sistema catalogaríase como sistema de bloques rotos (subtipo 3.2).

Obsérvanse dúas direccións principais de fractura. A primeira, de eixo N140°E, coincide coa dirección principal do canón. Os bloques bascularon contra a valgada a favor de discontinuidades coincidentes con esta dirección. A segunda, de eixo N30°E e buzamento 60° N120°E, fixo escorregar os bloques a contracorrente.

As dúas estancias principais desta cavidade son:

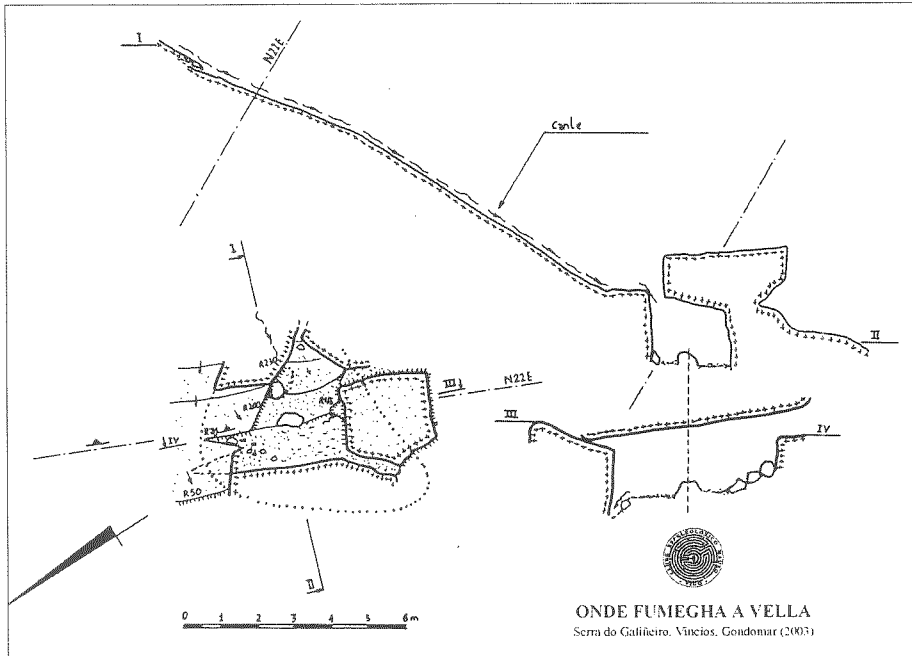
O salón de entrada, duns 12 metros cadrados de superficie. Ten hoxe un solo constituído, no seu horizonte A, por limos orgánicos (O) cunha potencia estimada, dadas as pendentes dos bloques perimetriais, de 1,5 metros. Na inclinada parede NO da sala hai un petroglifo, gravado a-



Entrada da cova de Raís. (Foto CEM)

mentos en dúas fases ou por dúas mans distintas. Na planimetría de detalle incluída na topografía destacan os dous cruciformes centrais e as figuras cornudas da esquerda do panel. Obsérvase como o gravado continúa por baixo do actual piso. A cronoloxía do petroglifo é da primeira metade do século XX, senón inmediata²⁸, e foi feito polos que traballaron no lugar facendo pedra para a construción. As figuras cornudas semellan anteriores, quizais prehistóricas.

Galerías secundarias, que permiten adentrarse uns 7 metros no castelo residual de bloques. O máis destacable nela é a presenza de dúas estalagmitas de raíces²⁹. A primeira, de forma acampanada, duns 2 cm de altura e un de diámetro medio; a segunda, acampanada e oca, a xeito dun volcán, que acada os 4 cm de diámetro pero só un cm de altura. Estas formas de raíces están asociadas a puntos fixos de goteo. Neste caso, a planta base podería ser eucalipto.



5.2 ONDE FUMEGHA A VELLA (VINCIOS, GONDOMAR).

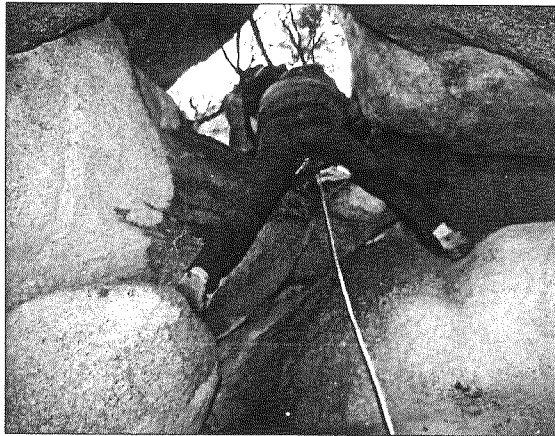
Cavidade de bloques rotos (subtipo 3.2) orixinada polos residuais e laxas de descamación do abismo do Pedraghullo. Por riba do Ficho, lugar de Brandufe. A pequena cova orixinouse a media ladeira nun aporte secundario e inferior das Cobreiras. Este aporte ten carácter torrencial en inverno, favorecendo a formación de canles sobre a superficie das laxas exteriores. Precisamente o topónimo da cova provén de que, cando chove en abundancia e sopra con forza o vento do suroeste, a escorrentía ao precipitarse bota a voar a favor do vento e semella ser, á vista, a fumata branca dun lar.

A estrutura buza uns 30° ao poñente e vese afectada por discontinuidades de direccións predominantes N110°E, N140°E e N22°E (N30°E). As fracturas N22°E presentan un buzamento de 70° leste, téndose asociado co esquema de fracturación de fallas normais que chancean o macizo. O cruce coa estrutura de descamación favorece a formación de laxas e cuñas doadamente evacuables pola gravidade da precipitada encosta do Pedraghullo.

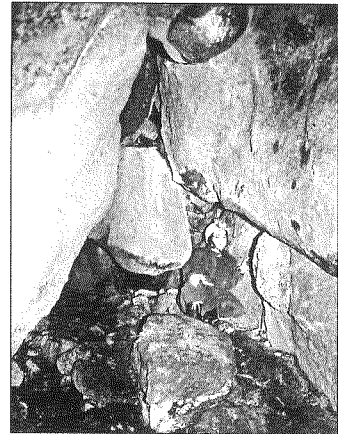
Conta con refrán propio. Tal e como nos dictou o xa mencionado Sr. Avelino, dise: “Cando fumegha A Vella, inverno seguro.”

Pola súa parte, José Bernardo Piñeiro lembrounos:

“(…) Era un laxón como de cincoenta metros, largo, picante ¿non? e o cho-
rrea-la iaghua ó aire dáballo, entonses... aquel espumallo branco era que fumeg-
haba A Vella. Nós, antes, de rapases, mirábámolo fumeghare. Entonses cando
fumeghábase:



A Ghrencha do Brión. (Foto CEM)



Interior do pozo da Touba do Brión. (Foto CEM)

—¡Ai, como fumegha A Vella!

Á fumegha-la vella disen:

—¡Andar!. Ide á i-herba, ide d'ahí aquí, de aquí alí, que xa empesa a fumegha-la Vella. Empesa a fumegha-la Vella.

Entonces mandábannos á herba, botabas unha cousa, pasabas a outra.”³⁰

5.3 A TOUBA DO BRIÓN (VINCIOS, GONDOMAR).

Sinónimos: A Ghrencha do Brión. A Mina do Brión. A Cova do Brión.

Conxunto de cavidades orixinadas polo movemento (deformación fráxil) das estruturas acasteladas que cobren o cumio do antiforme do Pedraghullo - As Cobreiras, xusto por baixo do Cabeso dos Arruídos.

A Touba do Brión é un sistema multietapa³¹ que presenta varios subtipos de cavidades graníticas: cavidades de fisura (subtipo 3.4), cavidades de bloques (3.3), cavidades de bloques rotos (3.2) e lapas, cavidades de alteración e morfloxía tafoni (3.1).

Establecemos as seguintes zonas:

* A Mina do Brión. Circo superior do sistema formado pola disgregación en bloques e laxes residuais na intersección de discontinuidades F_n e F_d (N30°E, N55°E, N110°E, N140°E) coa estrutura de descamación. O circo está dividido en dúas trincheiras: E (“Trincheira D arriba”) e W (“Trincheira D abaixo”) separadas por un castelo de bloques. O castelo de bloques sitúase entre dúas fallas de direccións N30°E-N55°E. O circo actúa como captador de augas de escorrentía e canalízaas nas trincheiras como aportes secundarios das Cobreiras.

* Trincheira darriba. Covas de bloques rotos da trincheira E, formadas pola acumulación de núcleos residuais e laxes de descamación contra o castelo granítico. Na base destacan frontes zapados de progresión subhorizontal a favor da estrutura de descamación.

* A Ghrencha do Brión. Trincheira baixa co seu lateral W rotado. Son varias as cavidades deste sector, todas asociadas á grencha (fisura, fenda, greta) de máis de 10 m de desnivel e 25-30° de pendente. Destacan aquí amplas lapas, de conside-

rables dimensións en dous casos, formadas a favor das distintas fracturas de desca-
mación paralelas que se abren na Trincheira darriba. Por caso, na “Lapa da Gren-
cha III” os espeleotemas detectados son formacions de SiO₂, microestalactitas opa-
linas de cor branca.

As cavidades da Touba do Brión contan cunha forte tradición oral entre os veci-
ños de Vincios. Moitos saben que o Brión era un bonito e extraño paxaro que, en
boca do señor José Bernardo:

“Era un ghalo bo, un ghalo bo... Acórdome dos brións, si. Eran vellos. E algúns
deles xa tiñan cornos. Os cornos eran da mesma pluma. Encarrapichaba a
andar arredor e formaban [fai rolo cos dedos no pelo da súa cabeza] forma-
ban o corno aquel. Era mui bonito, era mui bonito [con] aqueles corniños así”.

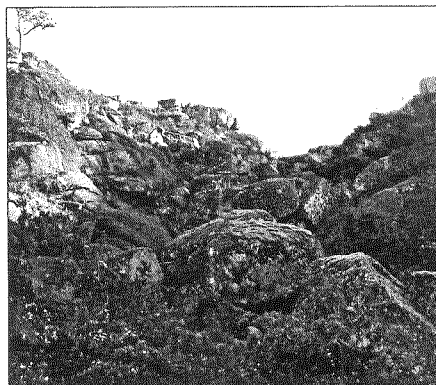
Seguindo coa mesma testemuña, daquela [década de 1910], dende Brandufe e
Piñeiro, os veciños sentían como aquel paxaro chamaba pola súa compañeira:

“¡Mari, Mari! [pronunciado Moore, con voz profunda, grave e pechada]
—O Brión ten fome qu'está a chamar por María.
Deciamos nós. O Brión tiña fome que chamaba por María:
—¡Moori!.... Moorii!
—Xa lle tarda a comida. Tárdalle a comida ó Brión.
E viña o Brión. Íballa busca-la comida a Baiona.
—Ahí ven a Gharsa ca comida pró Brión.
A Gharsa entón íballe buscar comida ó mar ó Brión. E o Brión que a espera-
ba ahí e, despois, comíana»”³²

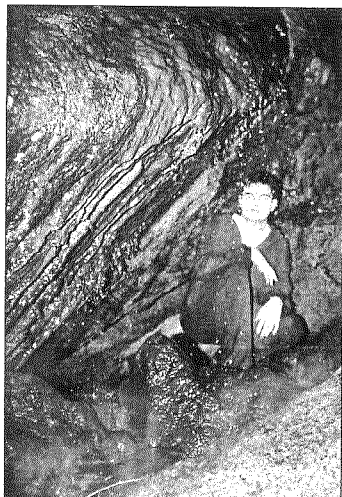
5.4 AS COBREIRAS (VINCIOS, GONDOMAR).

De tódolos sistemas de bloques fragmentados que se teñen localizado na Serra
do Galiñeiro é, polo de agora, o único que presenta unha morfoloxía semellante á
do Folón (Coruxo, Vigo), Porteliña (Vala-
dares, Vigo) ou A Cunchosa (Aldán,
Cangas).

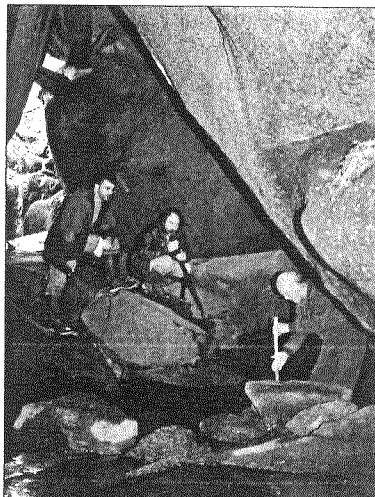
O sistema das Cobreiras emprázase
na pequena engroba situada por
baixo do Outeiro da Escaleira e do
Cabeso dos Arruídos, dando lugar ao
nacemento do río que, máis abaixo,
xuntarase coa Regheira das Cruxeiras
que vén da Raís. O desenvolvemento
do curso de augas soterrado nas
Cobreiras estímase en máis de dous-
centos metros lineais, se ben son tran-
sitables só un 10%. A discontinuida-
de das cavidades, e o reducido destas,
vén dado pola compactación propia



Vista xeral das Cobreiras. (Foto CEM)



Concrecións nas "Cobreiras do medio". (Foto CEM)



Interior da Casa do Demo. (Foto CEM)

do terreo, o curso desenvólvese a favor dun escadamento de bloques N22°E/N30°E, e polas actividades mineiras que destruíron parte das covas.

O sistema dividímolo en tres sectores:

Cobreiras darriba. Conxunto de pequenas cavidades orixinadas por acumulación de bloques (núcleos residuais) sobre o curso fluvial. A auga circula intermitentemente entre o exo e o endocarst presentando un encaixonamento de baixa potencia. Destaca a presenza de espelotemas orgánicos.

"Cobreiras do medio". Área do sistema onde o curso fluvial parece achandarse. Acótase á altura do cruce coa falla da Touba do Brión. A estrutura de descamación e dos bloques desprendidos alcanzan o endocarst en "Cobreiras II". Nalgunhas covas deste sector a estrutura de descamación ten un forte buzamento, orixinando considerables zapados a favor da descamación con circulación activa de auga.

Cobreiras dabaixo. Subsistema de Cobreiras que presenta o maior destrozo por actividade mineira. As galerías e paraxes soterradas atópanse parcialmente bloqueadas pola acumulación do entullo provocado pola cantería.

5.5 CASA DO DEMO (VINCIOS, GONDOMAR).

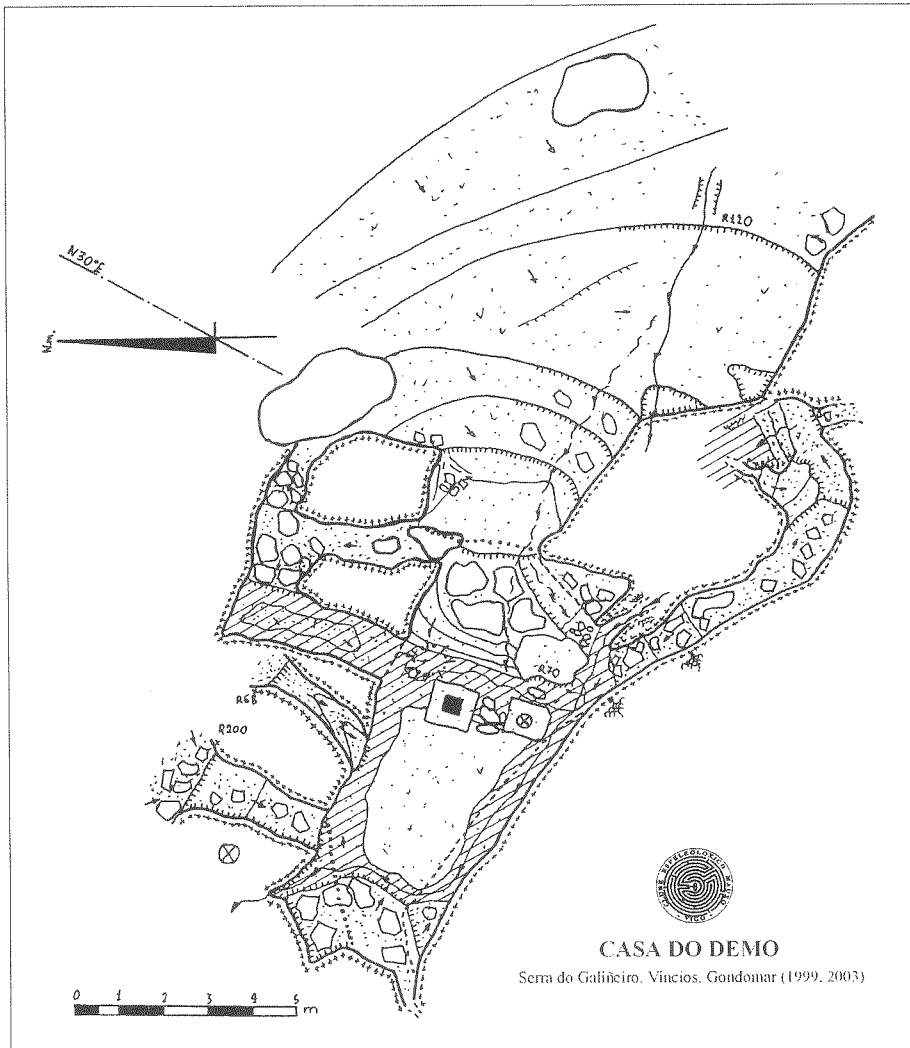
Sistema de bloques fragmentados (cavidade subtipo 1.3), localizado e orixinado por e sobre o encaixonamento fluvial que baixa de Aghua da Laxe.

Casa do Demo é das covas máis coñecidas entre os veciños da parroquia e visitantes desta parte da Serra do Galiñeiro. Conta cunha alta sala principal de importante valor etnográfico e histórico, relacionados, a primeira vista, coa industria tradicional de extracción de pedra que xa vimos tamén reflectida aquí nas covas da Raís, A "Campana" das Mouras, Arruídos darriba e As Cobreiras. Neste caso, no interior da sala central quedan as estruturas -unha fragua e o seu "aiunque"- onde reparaban a ferramenta os monteiros.³³

O pronunciado canón de Casa do Demo está producido por unha doira reghei-

ra que conta a favor co escadamento orixinado por fracturas de dirección N20°E, compatibles cun esquema Fn e que, tal coma se desprende da cartografía do IGME, cabería relacionalas coas fallas do Pedraghullo - As Cobreiras.

A cova comeza nun cono de captación das augas. Unha estrutura de bloques e núcleos residuais moi compactados e en chanzos (mesmo con vexetación por riba), que determinan unha zona de absorción e circulación difusa do río. A estrutura de bloques drena o curso fluvial normal, e só cando a corrente baixa torrencialmente se dá lugar a unha pequena ferverza a favor da gradación. Chégase así á sala principal, a estancia, de considerable altura, que está formada pola acumulación de bloques residuais sobre o curso de augas. O piso é practicamente plano e está formado por bloques menores xunto con limos areosos e orgánicos; ten



comunicación directa co exterior. Relacionadas coas diaclasas subverticais que favoreceron a remoción dos grandes bloques do salón principal, temos galerías laterais que progresan entre bloques fragmentados amparados contra laterais de rocha continua. A estrutura de caos de bloques queda patente no extremo da galería ao penetrar baixo a zona de absorción. Finalmente, a zona de surxencia caracterízase aquí por dous grandes bloques que teñen favorecido a estrangulación do curso fluvial e a consecuente colmataxe da sala principal. A estrutura exterior mostra como o sistema se orixinou nun chanzo da ladeira, de dirección N30°E, dada a acción remontante da doira.

Como epílogo, imos transcribir a testemuña do citado Sr. Bernardo, o máis ancián veciño de Vincios quen, a piques de cumprí-los cen anos, nos lembrou como:

“... Nós xogabamos debaixo, alí non nos mollabamos, aínda chovera, non nos mollabamos así debaixo. Era... debaixo a brincar, alí uns cos outros, alí debaixo [ri] a brincar alí coas flautas [case seguro: frautas de cana]... ¡Era un laxón ghrande eh!; tiña máis de trinta metros. Alá dentro, con muito chovera, nunca ch'iba a chuvia pa dentro. Decorría, decorría pra fóra, pa dentro nunca iba... Era todo unha lapa, unha lapa de pedra por riba doutra... [Dentro] non tiña máis a cun ghranchón, un ghranchón escuro por alá pa dentro e non tiña nada máis, despois entraban naquel ghranchón volvían a salir pra fóra... e xogaban alá dentro... Pero un día mireime alí apurado... Alí tomei algo de medo, ro que... Andara sólo ¡chaval!, entrén alí e, entrén, entrén ó ghranchón... vou por alá pa dentro e empeso apalpa, apalpa pero apalpei uns cornos. ¡Ai os cornos do demo, recristo! [ri]... Apalpar apalpaba, apalpaba pero estrabuxaba e [segue a rir] tamén valeu o meu medo... E por fin, je, mirei que non eran e vin a quedar conforme. Íbamos brincar pra alí. E había que pasa-lo día alí con algo.”

Agosto 2003

NOTAS

- 1 O record en granito está establecido polas covas do Folón (Coruxo, Vigo). Cos seus 165 metros de curso fluvial soterrado e os máis de 500 metros de desenvolvemento total, deles 425 xa topografiados, é a cova do continente euroasiático máis grande coñecida no seu tipo (1.4). Vid. anexo Clasificación. VAQUEIRO, M. "Caracterización de las cavidades de bloques fragmentados del afloramiento granítico Vigo-Tui. Análisis morfo-estructural del Sistema de O Folón". *Cadernos do Laboratorio Xeolóxico de Laxe*. Vol. 28, Ed. do Castro, Sada. A Coruña (no prelo).
- 2 COSTAS, J.B. "Cavidades Naturais e Insculturas Rupestres no Sudoeste Galego". Congreso Internacional de Arte Rupestre de Vigo. 1999. Actas en CD-R. Edita Concellería de Patrimonio do Concello de Vigo.
- 3 IGME. *Mapa Geolóxico de España E. 1:50.000 VIGO (223)*. Servicio de Publicaciones del Ministerio de Industria y Energía. Madrid 1981 e IGME. *Mapa Geolóxico de España E. 1:50.000 TUY (261)*. Servicio de Publicaciones del Ministerio de Industria y Energía. Madrid 1981.
- 4 ERASOY PULINA. *Cuevas en hileo y rios bajo los glaciares*. Editorial McGraw Hill/Interamericana de España, S.A. Madrid, 1994.
- 5 GARRIDO, J. *Fortalezas de la antigua provincia de Tui*. Ed. Diputación Provincial de Pontevedra. Pontevedra, 1987 pp. 29-38.
- 6 VEIGA, A.. "Excavaciones en el Galiñeiro. Poblado de «As Jallas» (1970-1971)" *Boletín de Estudios Vigueses* nº 7. Ed. Instituto de Estudios Vigueses. Vigo 2001. p. 380.
- 7 VEIGA, A. opus cit. p. 382.
- 8 IGME. *Mapa Geolóxico de España E. 1:50.000 VIGO (223)*. Servicio de Publicaciones del Ministerio de Industria y Energía. Madrid, 1981.
- 9 "Son moitos os que aseguran telas visto. E cando teñen as aas ben fortes, vanse voando pra Babilonia, e van decindo: Pra Babilonia vou / malia quen me viu de pequena / e non me matou! (...) Cóntase dalgunha persoa que, téndose sentado nun tronco, notou que escomenzaba a rebulir, hastra que descubriu que era unha inmensa serpente" RISCO, V. "Etnografía. Cultura Espiritual" *Historia de Galiza*. Dir. OTERO PEDRAYO, R. Akal Editor, Madrid 1979. Vol. 1 p. 285.
- 10 BOUZA-BREY, F. "El lagarto en el folklore gallego-portugués" *Brácaro-Augusta*, nº 3. Braga 1949. Reed. in *Etnografía y Folklore de Galicia*. Edicións Xerais de Galicia. Vigo 1982. Vol. I. p. 61-91.
- 11 GONZÁLEZ PÉREZ, C. *A Coca e o mito do dragón*. Ed. Ir Indo, Vigo, 1993.
- 12 MANDIANES; M. *Las serpientes contra Santiago*. Ed. Sotelo Blanco. Santiago de Compostela. 1990.
- 13 VEIGA, A. opus cit. p. 379.
- 14 MÉNDEZ FERRÍN, X.L. Faro de Vigo, 30 decembro de 1994, p. 2.
- 15 COSTAS, J. B. & GARCÍA; M. GROBA, X & VAQUEIRO, M. "Cova da Becha (Serra do Galiñeiro). Cavidades graníticas relacionadas co periglaciario Würmiense. O Culto á serpe en Galicia. O Rito de Cova da Becha." Informe 1º Semestre 1995. Edita CEM, Vigo, 1995.
- 16 COSTAS, J.B. & GROBA X. "Sanomedio" *Historia de Chandebrito*. Edita Concello de Nigrán e Comunidade de Montes Veciñais en Man Común de Chandebrito. Nigrán, 1997, pp. 93-104.
- 17 VEIGA, A. opus cit. p. 378
- 18 Datos facilitados por José Vilas, veciño de Outeiro, Vincios. Tamén nos contou que o sitio o coñecía porque de nenos, anos da década de 1940, cando estaban no monte co gando, entretíñanse, entroutros xogos, a pasar polo penedo furado como facía a Raposa.
- 19 SOLIÑO, M. A. A. e MOSQUERA, J.L. *Gondomar. Arte y Territorio*. Edición "Ir Indo", Vigo 1995. COSTAS, F.J., HIDALGO, J.M. e PEÑA, A. de la; *Arte Rupestre do Sur da Ría de Vigo*. Ed. Instituto de Estudios Vigueses. Vigo 1999. ANTA DA MOURA, *Manual para viaxar no tempo. Pequena guía de patrimonio cultural de Gondomar. Do Paleolítico ó Medioevo*. Ed. Concello de Gondomar. 2001.
- 20 FERNÁNDEZ PINTOS, J. "Asociaciones de combinaciones circulares a equipos de molinda rupestres en el N.O. peninsular". *Actas do VI Coloquio Portuense de Arqueología, Porto 1987*. IVCERNA. *Cadernos de Arqueología do Centro de Estudos Humanísticos*. Segunda Serie. Vol. III. Secretaría de Estado da Cultura. Delegación do Norte. Centro de Estudos Humanísticos. Porto. 1993, pp. 75-95.
- 21 COSTAS, J.B & GROBA, X. "Os Petroglifos do Maíxo" *El Museo de Pontevedra*. Vol. XLVIII, Ed. Museo de Pontevedra, 1994, pp. 129-231. COSTAS, J.B; GROBA, X. & VAQUEIRO, M. "Os primeiros campesiños" *Historia de Chandebrito*. Edita Concello de

- Nigrán e Comunidade de Montes Veciñais en Man Común de Chandebrito, Nigrán. 1997. pp. 57-85. COSTAS, J.B. "Cavidades Naturais e Insculturas Rupestres no Sudoeste Galego". Congreso Internacional de Arte Rupestre de Vigo. 1999. Actas en CD-R. Edita Concellería de Patrimonio do Concello de Vigo.
- 22 Arquivo do Museo de Pontevedra. Datos recollidos por Fernando Javier Costas e Jose Manuel Hidalgo. Ref. MP. Gondomar. Arqueología.
 - 23 GARCIA ALÉN, Antonio e PEÑA SANTOS, Antonio de la. *Grabados Rupestres de la Provincia de Pontevedra*. Ed. Fundación Pedro Barrié de la Maza. 1981 p. 64.
 - 24 HIDALGO, J.M. e COSTAS, F.J., *Prospecciones arqueológicas en los valles del Tea, Alvedosa y Miñor*. Publicaciones del Museo "Quiñones de León". Vigo, 1980. p. 47.
 - 25 COSTAS, F.J ET ALLII, 1985: 45-46. 66. 227-229) apuntan que os gravados do interior do Coto son "tres piletas rectangulares de sección navicular longitudinal que presentan rebaje en uno de sus extremos" con "algunos surcos y cazoletas". Na obra citada é onde xa se baralla por primeira vez "la posibilidad de que en estas piletas se efectuase algún tipo de molinda manual".
 - 26 Avelino Otero Fernández, nado en 1917. natural e veciño do lugar de Brandufe, Vincios.
 - 27 GROBA, X. & COSTAS, J. B. "Entrevista con José Bernardo Piñeiro Fernández: o Sr. Bernardo". Brandufe, Vincios. Gondomar. Ref. 11 de xaneiro 2003. Informe CEM do I Semestre de 2003. Vigo.
 - 28 Cronoloxía relativa dado o tipo de sucos, os motivos representados e os casos semellantes coñecidos. Por caso, no solo pétreo do "Abrigheiro da Penisa" (Baiona) hai gravado un grande cáliz datado explicitamente en 1934. CEM. *Cátalo y Memoria 1992-2002*. Vigo, 2002.
 - 29 Estructuras naturais trogloditas creadas pola simbiose dun fungo coas microrrizas da planta base. Vid. JENI, Jan & KOPECKY, Juri. "Root Stalagmites in sandstone caves" 2 Symposium on pseudokarst. Proceedings of the Symposium in Janovicky - Broumov, 1985.
 - 30 A Vella, coma os Mouros e A Moura, son personaxes imaxinarias da mitoloxía popular galega. En concreto, hai quen identifica esta Vella (a mesma citada no Arco da Vella) cunha deusa asociada á lúa, antropófaga e rexedora do tempo e das colleitas. Vid. CUBA, Xoán R. & REIGOSA, A. & MIRANDA, X. *Diccionario dos Seres Míticos Galegos*. Ed. Xerais de Galicia, Vigo, 1999, pp. 41, 181-182.
 - 31 Sistemas que presentan varias etapas evolutivas con xénese diferenciada: tectónica, tubificación (piping), basculamento, erosión, alteración.
 - 32 GROBA, X. & COSTAS, J. B. "Entrevista con José Bernardo Piñeiro..." Opus cit.
 - 33 Monteiro: persoa que traballa extraendo pedras (postes, perpiños, etc.) na cantería de granito a ceo aberto. Canteiro queda reservado para aqueles que traballan logo con esa pedra extraída de outeiros, penedos e laxóns. Entroutras testemuñas dos veciños de Vincios sobre os monteiros en Casa do Demo é de destacar a facilitada por José Vilas, veciño de Outeiro, Vincios, quen de rapaz (década 1940-50) viu traballar, e traballou, nos bandos de homes que viñan tódolos días á alba desde Valadares, Zamáns e Vincios, xuntándose ata cincuenta ou setenta homes por día a romper pedra nos Arruídos, nas Estocas, no Castelo... Algunhas mulleres e nenos, a media mañá, subíanlles de comer. Estando con el na Casa do Demo, explicounos con grande acerto como se facía para reparar a ferramenta na fragua e no "aiúnque".