
Breve memoria do proxecto de investigación arqueolóxica na Chan do Cereixo, Donas, Gondomar. Resumo da campaña de traballo de campo 2006

ROSA VILLAR QUÍNTERO

PRESENTACIÓN

O Proxecto de Investigación da Chan do Cereixo é promovido polo IEM e financiado ao abeiro do programa de Proxectos en Colaboración da Fundación Pedro Barrié de la Maza, na convocatoria 2004-2005. A sinatura do convenio que permitiu esta colaboración realizárase no mes de febreiro deste ano, no centro cultural da Fundación en Vigo, contando coa presenza de Don José M^a Arias Mosquera e Dona Marta Rey –Vicepresidente e Directora da Fundación, respectivamente–, Don José Carlos Silva –Alcalde de Gondomar–, Don Carlos Méixome –Director do IEM–, Don Isaac González –Presidente da CMVMC de Donas, administradora dos terreos– e quen subscribe, como directora do Proxecto.

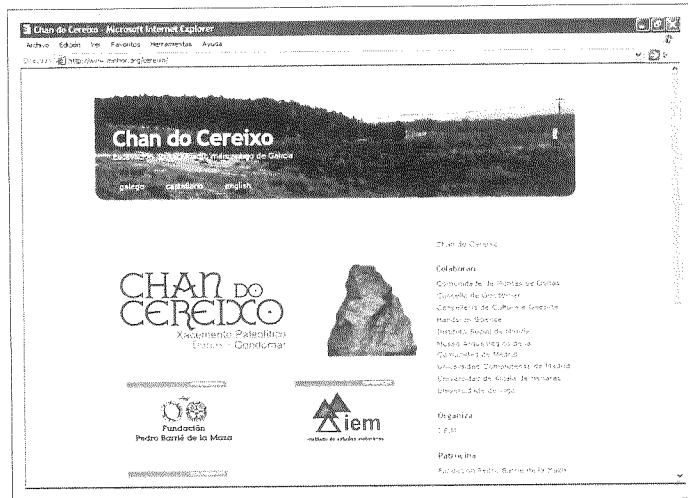
O equipo interdisciplinario que intervéñen no Proxecto integra a colaboradores e membros do propio IEM, contando co apoio e asesoramento científico de diversas institucións, como a Universidade de Vigo, Universidad Autónoma de Madrid, Universidad de Alcalá de Henares ou o Museo Arqueolóxico Regional de Madrid. Na realización dos traballos foi imprescindible a colaboración do Concello de Gondomar e da Comunidade de Montes de Donas, favorecendo tarefas técnicas e loxísticas.

Os traballos de divulgación feitos desde entón en relación con este Proxecto de Investigación foron de diferente natureza.

1.-CONSTRUCCIÓN DA WEB DO PROXECTO CEREIXO

A finais do mes de maio quedou instalada a web: <http://www.minhor.org/cerei-xo/> con toda a información do Proxecto Cereixo e os seus antecedentes histórico-gráficos –descubrimento, publicacións–, a oferta de formación do proxecto nesta campaña, así como unha páxina específica de divulgación científica dirixida ao público en xeral na que se amosa o traballo interdisciplinario no eido da investiga-

ción en arqueoloxía prehistórica. Esta páxina está redactada en tres linguas (galego, castelán e inglés).



Presentación da web.

2.-VISITAS CONVOCADAS POLO IEM

Desde o IEM, e dentro do seu programa de Xeiras do verán, incluíronse dúas visitas á Chan do Cereixo durante o transcurso do Proxecto. Estas visitas realizáronse o 20 de xullo e o 10 de agosto.

No seu transcurso, ademais de recibir información sobre o Proxecto e a súa marcha, amosáronse algunhas pezas e tamén houbo referencias á flora e fauna do lugar por parte de Xosé Ramón García, colaborador do IEM.





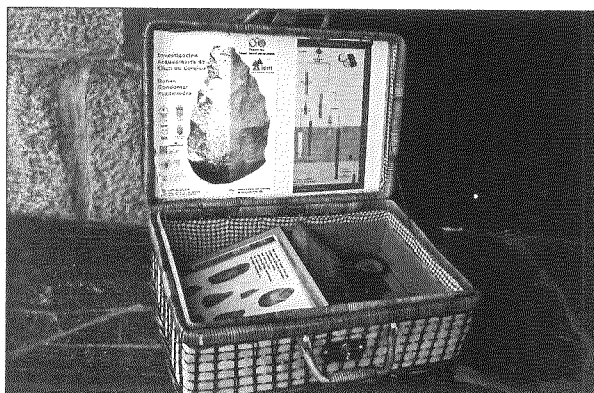
Momentos das visitas.

3.-COLABORACIÓN COA OFICINA DE TURISMO DE GONDOMAR

Postos en contacto coas técnicas de turismo da Oficina de Turismo de Gondomar, comunicámoslles a oferta de facer visitas comentadas á Chan do Cereixo, ben por parte de algún membro do equipo técnico, ben por parte das técnicas de turismo do concello, logo de transmitirllas uns contidos axeitados sobre o Proxecto e os valores patrimoniais da chaira.

Coa finalidade de promover o coñecemento do Proxecto, elaboramos unha pequena exposición itinerante sobre Cereixo e o Proxecto, que a modo de “maleta viaxeira” serviu para a información e divulgación do mesmo, logo de instalada na Oficina de Turismo de Gondomar.

Os contidos desta exposición itinerante atenden diversos ámbitos de coñecementos que se pretenden transmitir: sobre o Paleolítico, os antecedentes coñecidos na Chan do Cereixo e o Proxecto de Investigación que se inicia. Para isto incluímos material gráfico con algunhas das claves para a comprensión da fase que denominamos en xeral como Paleolítico Inferior; sobre o Proxecto e o territorio, así como material de tres dimensións –obxectos– relativo aos útiles empregados na investigación –compás, calibre, fotografía aérea, lupa...– e unha reprodución dun resto fósil dun humano prehistórico. Por parte das técnicas de Turismo, a súa función neste tema consistía en aportar explicacións adicionais, favorecer a observación e manipulación dos elementos desta exposición itinerante e mesmo vixiar que cada elemento fose devolto á maleta, así como aportar un plano para que de xeito libre e particular os interesados chegasen a Cereixo, onde serían atendidos por algún dos que alí nos atopabamos.



Exposición itinerante sobre o Paleolítico e o Proxecto Cereixo.

As visitas recibidas no lugar correspondían a persoas domiciliadas no mesmo concello, ben procedentes de casa de segunda residencia, ben habitantes do lugar que, sós ou acompañados de fillos, amigos, etc..., amosábanse moi interesados polos valores arqueolóxicos e mesmo pola posibilidade de poder colaborar nos traballos das campañas vindeiras. A miúdo algúns repetían a visita para manterse ao día da información, traendo novos amigos.

4.-CURSO DE EXTENSIÓN UNIVERSITARIA EN COLABORACIÓN COA ETS DE ENXEÑEIROS DE MINAS DA UNIVERSIDADE DE VIGO

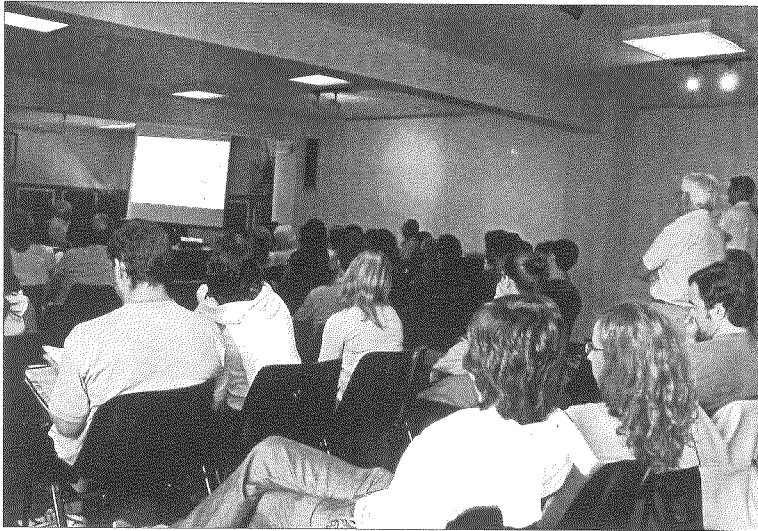
Cun valor divulgativo, pretendíase aproveitar a ocasión da participación no mesmo de diversos especialistas de primeira fila integrados no Proxecto Cereixo, que actualmente traballan en proxectos de investigación prehistórica que están a aportar informacións fundamentais tanto de xacementos clásicos como doutros novos –por exemplo: Cuesta de la Bajada (Teruel), os xacementos madrileños tanto clásicos como os novos descubertos por mor das obras da M-30, Atapuerca, etc–, amosando unha visión excelente do que representa a investigación básica e interdisciplinaria en Prehistoria. Todo isto redundando na comprensión do traballo que nel se pretende en Cereixo, así como as necesidades científicas que deben asumirse coa integración de diversos especialistas no equipo técnico de traballo.

A realización do curso equivalen a 1 crédito de libre configuración, aportando así especial interese para os estudantes ou persoal en formación.



Asistentes ao curso.

Ademais da Universidade de Vigo e o IEM, para a súa organización colaborou o Concello de Gondomar, a Consellaría de Cultura da Xunta de Galicia e a Fundación Pedro Barrié de la Maza.



Tivo unha matrícula de 40 persoas. O aforo da sala estivo practicamente completo durante os tres días do curso. No transcurso do mesmo incluíronse dúas excursións: unha a Cereixo e outra ao xacemento paleolítico inferior de Portomaior, nas Neves (Pontevedra).



Diversos momentos das exposicións dos conferenciantes.

Ao remate do curso, distribuíuse unha enquisa para poder valorar o nivel de satisfacción acadado polos asistentes, verbo da organización, recursos, medios técnicos e contidos. A relación foi en todo momento moi estreita entre asistentes e conferenciantes, de xeito que no transcurso do mesmo foron comunicándonos a súa satisfacción pola marcha do mesmo que, ao remate, quedou reflectida nas enquisas, moi positivas no 95%.

A sala onde se desenvolveron as sesións foi ambientada cos paneis confeccionados no seu momento para o obradoiro de investigación prehistórica, celebrado co gallo da Semana da Ciencia de 2004. Ademais, tamén se puxeron a disposición dos asistentes algunhas ferramentas talladas do xacemento de Portomaior (As Neves), que puideron manipular, ou diverso material de análise do territorio aportado pola ETSE de Minas da Universidade de Vigo.

A PRIMEIRA CAMPAÑA DO PROXECTO DE INVESTIGACIÓN DA CHAN DO CEREIXO

O traballo de campo descrito no Proxecto de investigación da Chan do Cereixo deu comezo o luns 3 de xullo e rematou o 31 de agosto, coas tarefas de topografía e debuxado dos principais elementos postos ao descuberto.

Esta campaña centrouse exclusivamente na prospección do terreo de traballo, de xeito que se permitise obter un bo coñecemento do mesmo e a súa avaliación con vistas á identificación de áreas potencialmente interesantes.

Para isto puxéronse en práctica diversas técnicas de prospección, organizadas de acordo aos obxectivos propostos e que pasaremos a expor deseguido, así como os resultados acadados en cada fase do traballo.

METODOLOXÍA

Enmárcase nas propostas teóricas das actuais correntes xeo–arqueolóxicas de investigación, entendendo a paisaxe deste lugar como rexistro arqueolóxico en si mesmo, de xeito que a comprensión do rexistro arqueolóxico estrito non pode desligarse do marco paisaxístico e a súa evolución. Pero este concepto de paisaxe como rexistro arqueolóxico non queremos referilo exclusivamente á reconstrución paleo-ambiental nun determinado momento, senón ao estudo da paisaxe inmediata para coñecer a súa evolución histórica¹. O Proxecto pretende pór de manifesto as características diacrónicas dominantes desta paisaxe durante a Prehistoria e que levaron ás diversas sociedades predadoras –aínda non produtivas, sen unha tecnoloxía que lles permitise notables modificacións perceptibles da paisaxe– e posteriores, a utilizar dito espazo para determinadas finalidades que tamén deberán definirse neste Proxecto.

E isto proponse cunha situación de partida na que a información básica dispoñible aporta factores como:

- 1) A propia identidade xeomorfolóxica deste solar: chaira elevada perfectamente delimitada espacialmente, presenza de augas permanentes e protexida no seu contorno por liñas de cimas máis elevadas.
- 2) A localización xeográfica en relación aos ecosistemas presentes no contorno próximo, ricos e diversificados, que lle confiren un protagonismo esencial na construción da paisaxe e na evolución do poboamento local: paso natural na conexión de dous biótopos ricos en recursos naturais e que ao tempo forneceron abundantes datos do paso do home desde a Prehistoria, como son o amplo val da bacía do Miño e o val do Miñor, xunto cos areais da súa desembocadura e doutros ríos menores que verten nesta costa.

- 3) A presenza de restos arqueolóxicos de diversas épocas prehistóricas, como se recolle na catalogación de bens da Xunta de Galicia, coñecéndose de xeito claro o rexistro arqueolóxico correspondente ao Paleolítico inferior, e con indicios doutro pertencente ao Calcolítico e da Idade do Bronce.
- 4) A constatación da evolución dos cambios dos usos dos espazos rurais, con mostras presentes na actualidade neste contorno.

De todo isto derívanse unhas necesidades metodolóxicas básicas que superan o estrito estudo do rexistro paleolítico conservado neste espazo e que nos obrigan a considerar a totalidade do rexistro arqueolóxico, susceptible de atoparse ademais en relación con momentos posteriores da Prehistoria nos que si se produciu un rexistro arqueolóxico visible na paisaxe, como as mámoas.

Por tanto, tendo en conta estas consideracións, iniciamos esta andadura proponendo unha metodoloxía de traballo que nos permita recoller a información necesaria para definir de xeito xeral o rexistro arqueolóxico presente neste solar, así como identificar e analizar os elementos do medio natural e paisaxístico que actuaron na construción do proceso de uso antrópico diacrónico deste lugar e a caracterización destes procesos, supostamente mudados no tempo.

Neste senso, a estratexia de traballo necesariamente ten que basearse na compilación da información potencial e accesible mediante as técnicas de investigación arqueolóxica e que neste caso pasan, a saber, por dous procedementos fundamentais:

- O traballo de investigación de gabinete, consistente tanto no estudo e análise dos materiais da Chan do Cereixo recuperados por Xaime Garrido e depositados no Museo de Pontevedra, como na análise da documentación gráfica –planos topográficos, xeolóxicos, catalogación patrimonial da Xunta, ortomaxes e fotografía estereoscópica.
- O traballo de campo.

Mediante a prospección intensiva e superficial deste terreo pretendemos localizar zonas susceptibles de conter xacementos non visibles na superficie, sendo preciso para isto a identificación das evidencias exteriores dos mesmos.

Segundo a extensión e características fisiográficas desta área de traballo –chairo–, esta prospección intensiva e superficial realizarase mediante o sistema de *tranchets* cunha separación entre os prospectores de 10 m. Mediante a observación directa do chan, das formacións vexetais, da microtopografía e a do contorno, poderán descubrirse evidencias de xacementos que en principio non poden ser identificados na paisaxe, como ocorre cando o obxecto de estudo son as fases antigas da Prehistoria. Unha vez rexistrada esta información, haberá que desenvolver unha segunda fase de remoción de terras mediante sondaxes ou gabias para verificar a natureza das evidencias.

OBXECTIVOS XERAIS

O Proxecto de investigación arqueolóxica da Chan do Cereixo ten necesariamente unha vocación de desenvolvemento a longo tempo, de xeito que se permita acadar os obxectivos pretendidos. Por tanto, é preciso diferenciar e definir os obxectivos xerais aos que este Proxecto tende e que van orientar e construír os procesos de actuación xeral nos que enmarcaremos os obxectivos específicos para as accións concretas a desenvolver en cada momento ou fase do Proxecto.

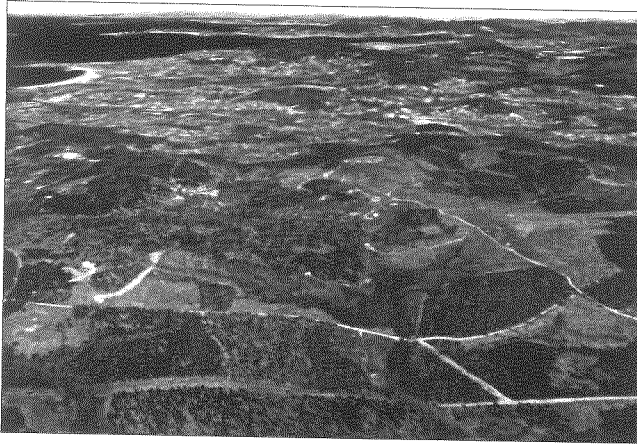
Dun xeito xeral, o espírito do Proxecto vai máis alá do que tradicionalmente se entende como un proxecto de investigación ao asumir os ámbitos de divulgación e posta en valor deste espazo.

A Arqueoloxía como disciplina cientificamente madura está actualmente asumindo a súa dimensión social, tratando de establecer as pontes de comunicación necesarias entre a investigación e o contorno social no que se desenvolve, facendo a este grupo social beneficiario directo e de pleno dereito dos resultados dun traballo no que para o seu desenvolvemento sempre é necesario e imprescindible cando menos a participación social ou incluso o consenso, como ocorre nun proxecto destas características.

Se ademais consideramos que na maioría dos casos as actuacións arqueolóxicas de investigación se realizan a cargo de orzamentos públicos, temos que a divulgación é unha responsabilidade do arqueólogo que ata o de agora non se viña atendendo en todas as ocasións, como sería lóxico, sen ter que esperar que se produza un gran acontecemento para poder coñecer os resultados dos traballos.

Loxicamente, debido á situación de partida deste Proxecto, é necesario asumir as tres fases básicas de todo intento de pór o patrimonio en valor social: a investigación, a consolidación/restauración e a divulgación e posta en valor. Ao atoparnos cientificamente coa escaseza de referencias previas e un coñecemento moi restrinxido do rexistro arqueolóxico contido neste territorio, a fase dedicada á investigación arqueolóxica terá que dilatarse no tempo o necesario para permitir a interpretación axeitada no marco integral que supón o estudo do propio rexistro arqueolóxico, pero tamén o contorno paisaxístico, natural e xeolóxico que o contén e formando parte del, pois só desta maneira estaremos en situación de poder interpretalo ao grupo social non especializado dun xeito adecuado e responsable.

O traballo de divulgación desde o mesmo punto de partida do Proxecto Cereixo organízase inicialmente en torno a dous puntos fundamentais: a actualización permanente da web do Proxecto, o que vai permitir a divulgación científica nun ámbito xeral non suxeito a un tempo e un espazo; e a divulgación a pé de obra e no día a día. Pretendemos que o noso traballo de campo diario poida ser coñecido polas persoas interesadas: veciños, turistas de paso pola zona, curiosos etc.



A Chan do Cereixo polo sur.

Por tanto, os obxectivos xerais do Proxecto de investigación arqueolóxica da Chan do Cereixo son:

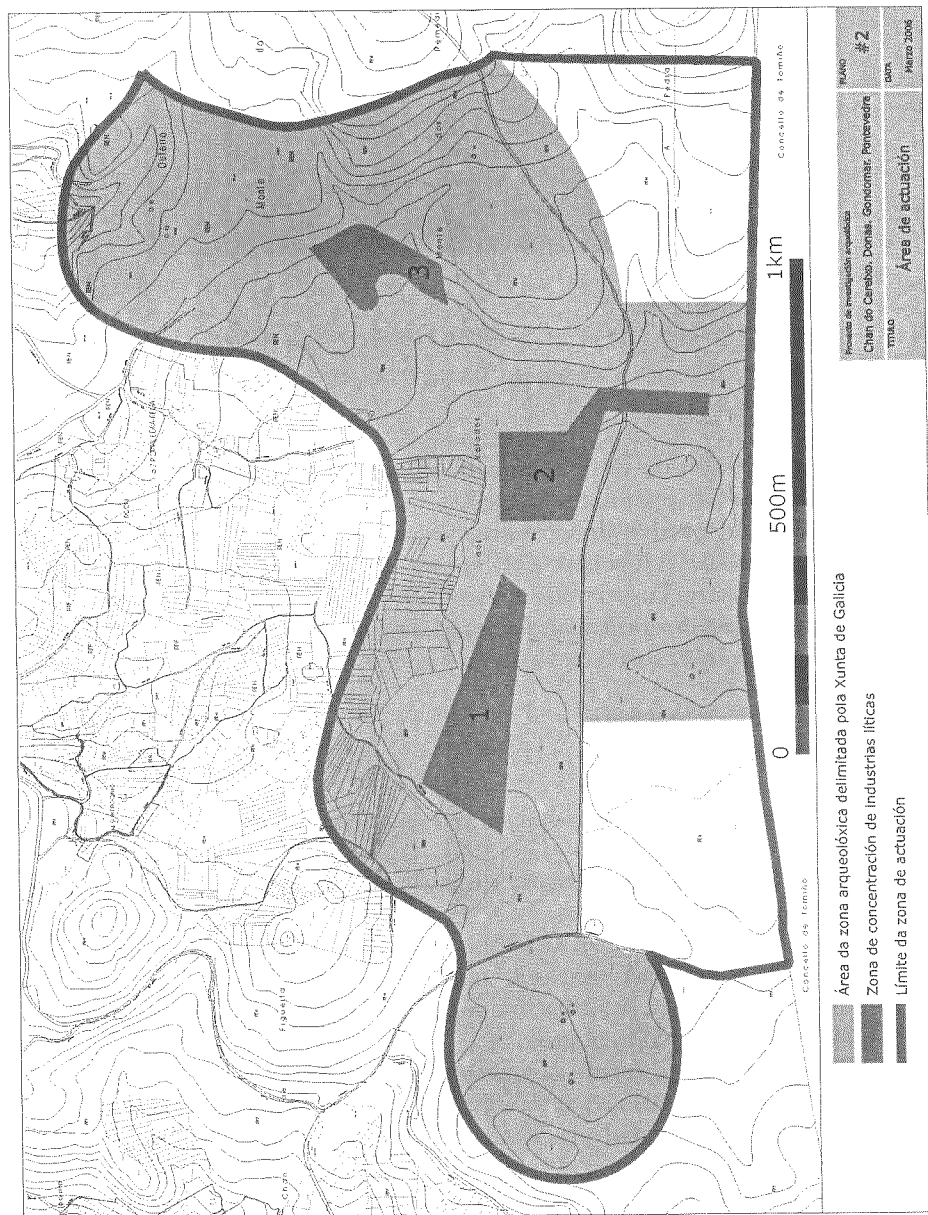
- A investigación do rexistro arqueolóxico contido neste territorio seguindo unha metodoloxía interdisciplinaria.
- A reconstrución xeo–arqueolóxica dunha paisaxe que rexistra tránsito e usos humanos desde a Prehistoria ata épocas históricas.
- A identificación dos cambios diacrónicos dos usos do espazo e da paisaxe.
- A explicación dos principais fenómenos na base da dinámica desta paisaxe.
- A posta en valor social da Chan do Cereixo.

OBXECTIVOS ESPECÍFICOS

Nesta primeira campaña establecemos os seguintes obxectivos:

- Iniciar a delimitación da extensión espacial do xacemento paleolítico da Chan do Cereixo nesta área.
- Facer prospección intensiva e selectiva con remoción de terras naquelas zonas que polas súas características así o aconsellen.
- Estudar localmente a formación dos solos procedendo á toma de mostras para a análise edáfica, polínica etc.
- Contextualizar a presenza de material arqueolóxico.
- Facer seguimento das posibles áreas de concentración de materiais.
- Avaliar a potencialidade das diversas áreas para a obtención de información arqueolóxica.
- Definir áreas de actuación prioritaria.
- Aproximarse a unha valoración global do xacemento paleolítico da Chan do Cereixo.

- Pór en marcha mecanismos de divulgación interpretativa do xacemento e dos labores que se desenvolven no mesmo desde o inicio do proxecto: visitas comentadas, exposicións, curso de verán.



Plano 1.

RESULTADOS

A prospección como inspección visual do terreo constituíu a primeira fase de traballo, aportando a información para as fases posteriores. Consequimos un maior coñecemento do terreo que nos permitiu, a priori, sinalar áreas de interese e desbotar outras, así como localizacións de materiais arqueolóxicos no terreo.

As prospeccións mecánicas planificáronse para ter un rápido coñecemento do solo nas amplas áreas sinaladas por Jaime Garrido como de concentración de materiais paleolíticos, así como a avaliación da presenza ou non de máis restos e as condicións do rexistro arqueolóxico nestas áreas, que se corresponden coa cubeta, a área de recepción hídrica e, polo tanto, húmida (Plano 1).

En tres xornadas de traballo non consecutivas fixemos máis de 30 sondaxes mecánicas, con resultados diversos. Estas serviron para asegurar a presenza de restos en acumulacións **coluviais** contidas no nivel superior, ademais de poder tirar as seguintes observacións:

- Os materiais tallados líticos semellan atoparse incluídos nunha formación coluvial/aluvial, o que significa desprazamento.
- Frecuencia importante de materiais tallados en cuarzos /cuarcitas locais.
- Semellan indicar unha orientación e unha posible área de procedencia, que terá que ser contrastada coa prospección con remoción de terras nas seguintes campañas de traballo.
- Descubríronse cinco petróglifos inéditos nesta chaira: tres na franxa de terreo ao S da pista central e outros dous ao N, na linde do bosque.
- Finalmente, cara ao E, nunha zona máis elevada, tamén se recuperaron restos materiais de época romana –tégulas–, nun contexto por determinar.

A redeposición destes materiais coincide coas áreas de drenaxe deste espazo, e acadou os puntos máis baixos nesta microtopografía, o que explica que a súa dispersión non se trate dun fenómeno extensivo en área, indicando por outra banda a violencia do proceso de arrastre. Finalmente, segundo a distribución dos materiais, apúntanse tres posibles áreas de procedencia para os mesmos que coincidirían cos outeiros e pequenas elevacións do contorno da cubeta na dirección NO-N-NE, fóra dos límites espaciais de traballo desta campaña.

As sondaxes manuais proxeccións para acadar un coñecemento das áreas das que inicialmente non había información, identificadas logo da prospección superficial como potencialmente interesantes. Abrimos un total de 12 catas manuais repartidas polo terreo circundante á chaira ou cubeta central, podendo dicir que os resultados foron positivos, excepto en dúas.

Descuberta de dous petróglifos no lugar das Campurras: estilisticamente moi sinxelos, constan de coviñas de diversos tamaños consistentes, nun caso, nun conxunto de 29 coviñas repartidas pola superficie, con certas agrupacións en semicír-

culos ou en distribución lineal –petróglifo 1 das Campurras–; apenas tres coviñas noutra rocha –petróglifo 2 das Campurras–.

Nunha sondaxe aberta a uns 80 m do petróglifo 1 das Campurras, os resultados manifestan a presenza de dúas estruturas. A máis fonda consiste nunha estrutura escavada a partir dos 80 cm da superficie, e interpretada como un silo para o almacenamento de gran. Non está escavada na súa totalidade porque parte dela atópase por baixo dun fondo de cabana correspondente a un solo con dous buracos de poste no contorno visible; ademais de anacos cerámicos, carbóns, parte dunha landra carbonizada, restos de lascado microlítico de cuarzos, sílex e cristal de rocha afumado.



Anacos cerámicos da sondaxe nas Campurras.

As sondaxes 6 e 7 abríronse a carón do petróglifo. A cata 6 aportou escasos fragmentos cerámicos, lascas líticas, pequenos e escasos carbóns e media landra carbonizada; ademais de restos puntuais dun paleosolo de terra mal conservado pegado á rocha. Na cata 7 e “cata 7 ampliación” apareceu un pavimento ou enlousado de laxes de granito de dimensións medias, alongadas (uns 30x12 cm de eixos na maior) e delgadas, situadas no mesmo plano. Resultaron visibles un total de seis destas laxes que, chegando ata a vertical da rocha do petróglifo, semellan continuar cara ao N. Sobre este pavimento recuperáronse varias lascas de cuarzos e cuarcitas e un anaco lítico que amosa unha cara pulida. Na metade S desta sondaxe, apareceron unha serie de lascas bordeando a rocha e a mesma cota que o pavimento de lousas, así como tres anacos cerámicos –diferentes aos da cata 3– e restos mal conservados dun paleosolo de terra.

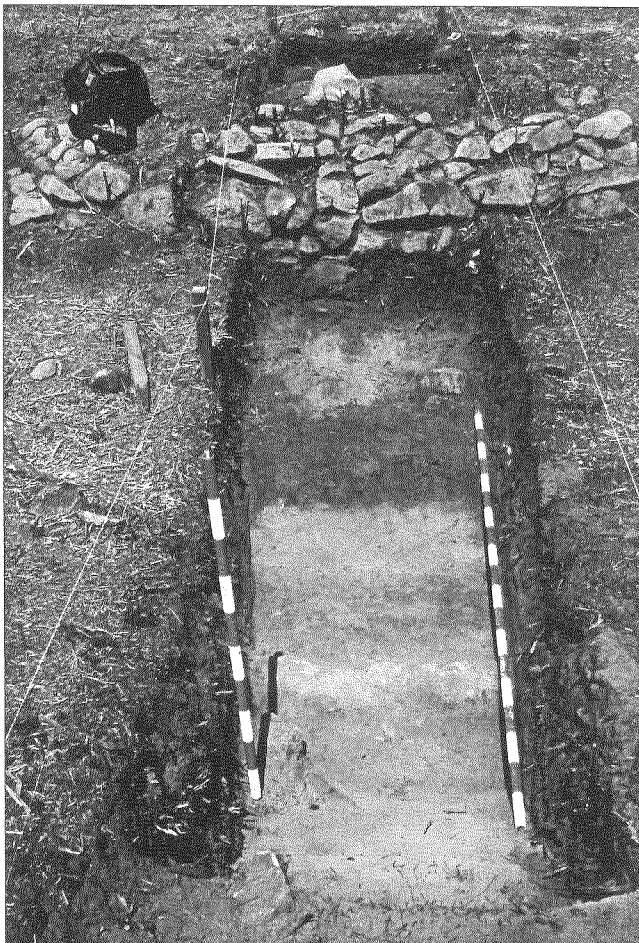


Sondaxes 6 e 7 a carón do petróglifo 1 das Campurras.

Na zona central apareceu unha pedra granítica, de forma de triángulo isósceles, repousando no lado máis curto dos tres, atopada en situación inclinada sobre o petróglifo. Os traballos permitiron apreciar diversos aspectos, como que esta peza estaba realmente en orixe calzada e disposta en vertical diante deste lateral do petróglifo; ademais esta peza estaba enterrada uns 22 cm no nivel 2. A inspección ocular desta peza manifestou a existencia de trazos lineais gravados no vértice superior, consistente o máis evidente nun semicírculo. O trazo é ancho e de sección semicircular. Esta peza foi bastante maltratada durante a escavación, amosando numerosas picaduras recentes, pero tamén se aprecian outros trazos de menor lonxitude, consistentes unicamente en trazos lineais curtos polo lateral esquerdo que nun caso converxen formando ángulo.

Levantamos esta peza para inspeccionar a cara oculta, que actualmente repousa enriba da terra e rocha, e se ben non se apreciou ningún gravado, si se observan rebaixes do seu volume feitos para acadar a estabilidade, posto que a peza é máis grosa no vértice superior que na base. Por tanto, a conclusión logo destas observacións é que se trata dunha estela fincada diante do petróglifo, no lateral O do mesmo, e que xunto co pavimento enlousado e o de terra ao outro lado, conforman un contexto para este petróglifo.

A inspección do terreo do contorno e o manexo da fotografía aérea levounos a identificar un perímetro representado por unha elevación lineal no terreo, de altura variable, pero que semellaba definir un espazo pechado en torno a esta área de traballo. Co fin de contrastar estas observacións visuais, decidimos facer unhas sondaxes.



Aspecto da construción perimetral de peche do recinto.

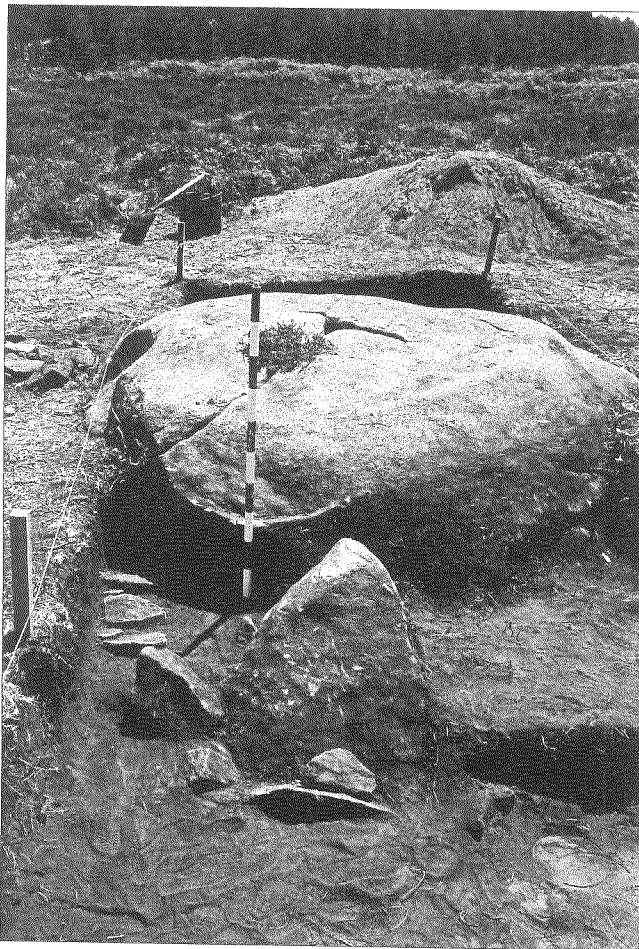
A cata 12 muro aporta os resultados máis completos sobre esta estrutura ao documentarse un muro de base terreira rematado por un nivel de xabre e petrificado con pezas medianas e pequenas de granito, tanto no exterior como por riba do muro. Interiormente presenta o mesmo ribazo de terra. No exterior é totalmente vertical, apreciándose o asentamento das pedras na base do horizonte A natural. Está escavado uns 60 cm no xabre –formando como un foxo– e diante desta parede presenta dúas canles escavadas no mesmo xabre. O conxunto ten 2,4 m de anchura.

AVALIACIÓN DOS RESULTADOS

As características cualitativas do novo rexistro arqueolóxico descuberto nas Campurras representan unha información inédita para fases da Prehistoria recente galega.

Parece claro que a ocupación documentada mediante un solo de cabana con dous buracos de poste e restos materiais –lascado miúdo de cristal de cuarzo, sílex, cuarzos, anacos cerámicos...–, corresponderíase co contexto arqueolóxico do contorno do petróglifo –pavimento enlousado, lascado de cuarzos e cuarcitas, anacos cerámicos...– e a estela. Aínda que o aspecto das cerámicas falan de diversidade de pastas e coccións, a cota de ambos rexistros vén sendo a mesma.

Isto representaría un contexto claro, rico e diversificado para unha manifestación de arte rupestre ao aire libre integrada nun conxunto artístico-simbólico único ata o de agora.



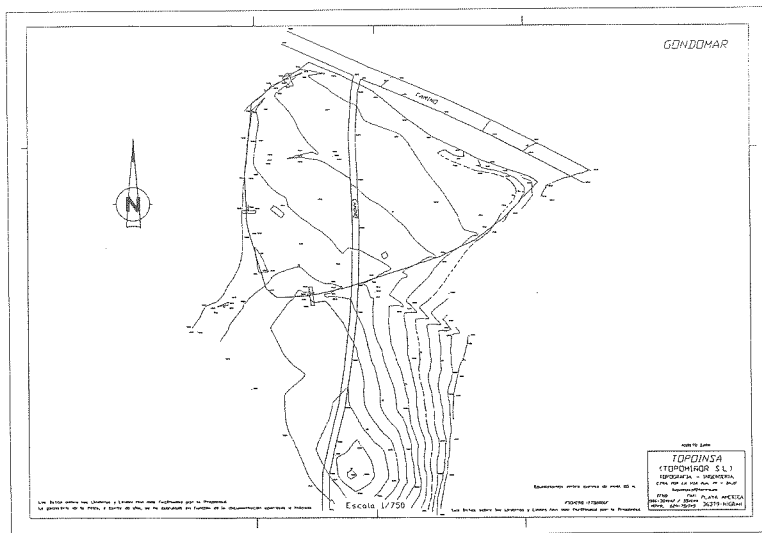
Aspecto xeral do conxunto simbólico-artístico das Campurras.

Os resultados das análises de carbono 14 a partir de carbóns recuperados no contorno do petróglifo e das estruturas mencionadas atopadas na súa proximidade –solo de cabana e silo–, foron realizados no laboratorio Beta Analytic de USA e

veñen a situar esta construción simbólico-artística nos inicios do IV milenio antes de Cristo, na fase de Neolítico pleno, no que se supón se produce a eclosión da arte no interior das cámaras megalíticas, como Dombate². Isto representa unha antigüidade de dous mil anos maior do que se viña considerando para a arte rupestre ao aire libre, o que non significa que toda a arte rupestre teña que ser atrasada na súa cronoloxía, pero si sabemos agora que existe algunha manifestación neste período, e que tendo en conta a exigüidade e falla de contexto do rexistro arqueolóxico para esta fase, este rexistro arqueolóxico convértese nun xacemento fundamental para o estudo do Neolítico, abrindo unha chea de preguntas que terán que ter a súa explicación logo de futuras campañas de traballo de campo.

En canto á estrutura perimetral, certamente presenta unha técnica construtiva que basicamente recorda a empregada para os túmulos das mámoas –acumulación de terras e cubrimento pétreo externo–, a súa definición terá que esperar a futuros traballos, quedando patente a decidida opción por singularizar un espazo antropizado, culturizado, fronte ao resto do espazo salvaxe.

A importancia das Campurras é incuestionable para afondar no coñecemento da poboación desta etapa da Prehistoria recente, aportando a primeira contextualización clara para a arte rupestre, máis alá de especulacións tiradas da paisaxe actual e anacos cerámicos próximos a mámoas e petróglifos. Por tanto, o potencial arqueolóxico deste enclave ten que ser posto ao descuberto á investigación e a divulgación xeral.



Plano topográfico da construción perimetral coas sondaxes abertas. As Campurras.

Como esperábase, o estudo do rexistro arqueolóxico contido na Chan do Cereixo nunha perspectiva diacrónica pon de manifesto o uso deste espazo en diversas etapas e en áreas espaciais diferentes, obedecendo a patróns básicos e de fun-

cionalidade diferentes. Con isto preséntase unha ocasión única de observar no mesmo terreo a existencia de diferentes esquemas económicos, patróns sociais, de comportamento, de interacción co medio... e todo isto en relación a un espazo natural e unha paisaxe que, en paralelo, vai tamén mudando e provocando diversas fórmulas interpretativas por parte dos grupos sociais que a viviron.

AGRADECEMENTOS

A maiores das institucións implicadas e xa aludidas, quero expresar o meu agradecemento ás persoas que achegaron a súa colaboración, adicando gran parte do seu tempo de lecer ou compatibilizándoo coa súa ocupación habitual, para a realización deste traballo: a Benito Vázquez, Xosé Lois Vilar, Eduardo Méndez, Ana Álvarez, Xilberte Manso, Javier Abia, Cándido Verde, Amalia Muñoz, Javier Abal, Winde Mertens, Concha e Nélida, Antonio Lago, Jaime Garrido, Montserrat Barciela, Manuel Penedo, Cristina Gestal... e a Carlos Méixome e demais membros do IEM pola confianza depositada neste Proxecto. Porque sen as persoas non resulta posible a realización dos proxectos.

NOTAS

- 1 Véxase VILLAR QUINTEIRO, R. (2006): *Proxecto de investigación arqueolóxica da Chan do Cereixo. Donas. Gondomar. Pontevedra*. Dirección Xeral de Patrimonio Cultural. Consellería de Cultura e Deporte. Xunta de Galicia. Inédito.
- 2 Véxase por exemplo: BELLO DIÉGUEZ, J. M. (2005): "Arte Megalítica en Galicia" en HIDALGO CUÑARRO, J. M. (Dir): *Arte e Cultura de Galicia e Norte de Portugal. Arqueoloxía*. Tomo I. Nova Galicia Edicións, S.L.: 61-70.

