

A estación paleolítica de “Chan do Cereixo” na Portavedra

XAIME CARRIDO RODRÍGUEZ

En *La Voz de Galicia* de 19 de febreiro de 1978 e baixo o título de “Localización de una amplia zona de caza y hábitat del hombre paleolítico gallego”, daba a coñecer os novos achados nunha ampla zona pertencente aos concellos de Gondomar e Tomiño. A nova converteuse nun pequeno traballo (reproducido no anexo) con abundante material gráfico, publicado polo boletín do Museo de Pontevedra do mesmo ano, tomo XXXII, co título de “Nueva estación paleolítica en Portavedra, Gondomar (Pontevedra)”. Tres anos despois, o meu amigo e especialista no paleolítico Julio M. Vidal Encinas publicaba outro traballo no boletín do Museo de Pontevedra de 1981 (tomo XXXV) titulado: “La industria lítica de la estación achelense de Portavedra, Gondomar (Pontevedra)”, no que se analizan só os cantos traballados, os fendedores e bifaces, acompañados de debuxos dos mesmos e incluso dalgunhas lascas levallois características. Fixo o estudio de só 88 pezas, deixando outras moitas sen estudar como son: os percutores, perforadores, núcleos, lascas, coitelos, raedeiras, etc que tamén puxen a súa disposición para a súa análise. O número total de útiles tallados atopados chega aos douscentos, e agás uns poucos de diferentes tipoloxías, cedidos ao Museo do Pobo Galego de Santiago para a súa exposición nunha sala que se pretendía dedicar ao paleolítico galego, o resto foi depositado no Museo de Pontevedra.

Ao respecto do artigo do Sr. Abad Gallego publicado no Boletín do Instituto de Estudos Vigueses nº 1 (1995) co título “Vestixios da primeira presenza do home na bisbarra de Vigo: O Paleolítico Inferior no suroeste galego e a súa problemática” ao referirse a Portavedra, ademais de non aportar nada, cunha simpleza impropia dun estudioso, pon en dúbida o que xa ten sido demostrado, dicindo que poida que non exista xacemento “in situ” e que o material atopado fora como consecuencia de ter transportado terras levadas das terrazas do Miño. Afirmación máis lonxe da realidade é imposible de establecer. Mellor esquecelo.

Neste artigo só pretendo volver a insistir en como se localizou e a importancia que adquire a estación paleolítica de Chan de Cereixo (Portavedra), nos altos do Val Miñor, pertencente ao concello de Gondomar, como mostra de que o home cazador das primeiras épocas da humanidade habitou e andou cazando por estes lugares.

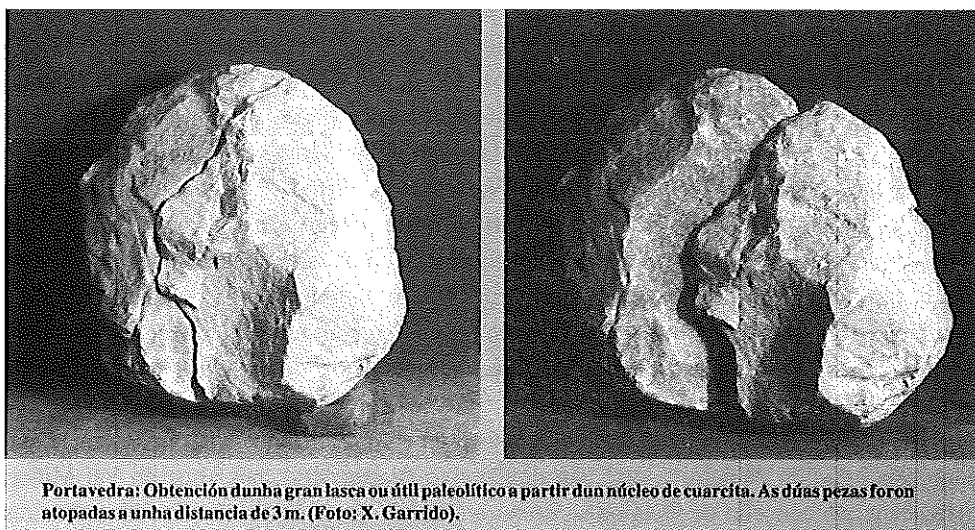
Vidal Encinas, colaborador durante cinco anos do coñecido profesor e especialista francés F. Bordes, di referíndose á sinalada estación paleolítica: “...Por la importancia tanto cualitativa como cuantitativa de sus materiales Portavedra constituye, junto con Budiño, una de las estaciones achelenses más importantes del Bajo Miño gallego... Nosotros presentamos en estas líneas el estudio tipológico de los materiales que pueden ser calificados como pertenecientes al paleolítico inferior”. Analiza detidamente 20 cantos traballados, dos que 18 sono

unifacialmente e 2 bifacialmente; 24 fendedores, algúns obtidos de grandes lascas sen retoques; e 44 bifaces que clasifica segundo a súa silueta.

Na actualidade, o chan está tupido de vexetación (forestal e pastos) e localizar algún útil paleolítico é case imposible, incluso facendo catas de 50 ou 60 cm de profundidade. Para a repoboación forestal e obtención de zonas de pastoreo, a fins da década 1970-80, caváronse as terras en varias ocasións con bastante profundidade. As chuvias foron limando as cristas dos sucos, e mentres as terras se deslizaban e se depositaban nas partes baixas, os elementos pétreos, entre os que abunda fundamentalmente o cuarzo, quedaban na superficie, xa lavados. Deste xeito, foi relativamente doado ir recollendo os instrumentos tallados en cuarcita, sobre cantos rodados, que foron trasladados a estas alturas, probablemente, dende o río Miño, situado a 10 km. É de resaltar a inexistencia nesta zona de cuarcitas que non foran transportadas polo home e menos se falamos de cantos rodados, xa que estamos a unha altitude duns 350 m sobre o nivel do mar, onde se sitúan as fontes e mananciais do regato Cereixo da Briña, afluente do río Miño, sen percorrido suficiente para dar lugar á súa formación.

Pódese asegurar que todo o material de cuarcita atopado eran instrumentos ou útiles fabricados polo home, ou no último caso, lascas sobrantes de tallas dos cantos rodados.

Dous son os motivos que inducen a pensar que os instrumentos líticos foron transportados e tallados "in situ" na pencheira do Chan do Cereixo. O primeiro, o ter localizado un núcleo e a pouca distancia do mesmo unha gran lasca a xeito de bifaz, obtida do citado núcleo por golpeo e co que encaixa perfectamente, como se pode comprobar na fotografía.



Portavedra: Obtención dunha gran lasca ou útil paleolítico a partir dun núcleo de cuarcita. As dúas pezas foron atopadas a unha distancia de 3 m. (Foto: X. Garrido).

O segundo motivo ven testemuñado ao atopar nun lugar concreto, duns doce metros cadrados de superficie, bifaces e picos con abundantes lascas no seu entorno.

A configuración do lugar, de pequeno val algo pantanoso nas partes baixas próximas ao nacemento do sinalado regato, fainos pensar na abundancia de caza, pois estas zonas altas da Serra da Groba e do Argallo son as únicas que ofrecen auga en abundancia, incluso no verán, para beber e posibelmente para o pastoreo.

Como todos sabemos, o home de todos os tempos foi cazador, pero antes dos asentamentos neolíticos vivía fundamentalmente da caza. Nada nos pode sorprenden pois, nin dudar da existencia dunha estación paleolítica "in situ" polo que levamos apuntado, e sobre todo polo achado dunhas duascenas pezas entre útiles de diferentes tipoloxías e lascas. O sitio da máis importante estación paleolítica galega, é dicir, as Gándaras de Budiño, é similar en certo aspecto ao Chan do Cereixo. Tamén ofrece un aspecto de chaira pantanosa, con afluencia de auga, onde sería abundante a caza.

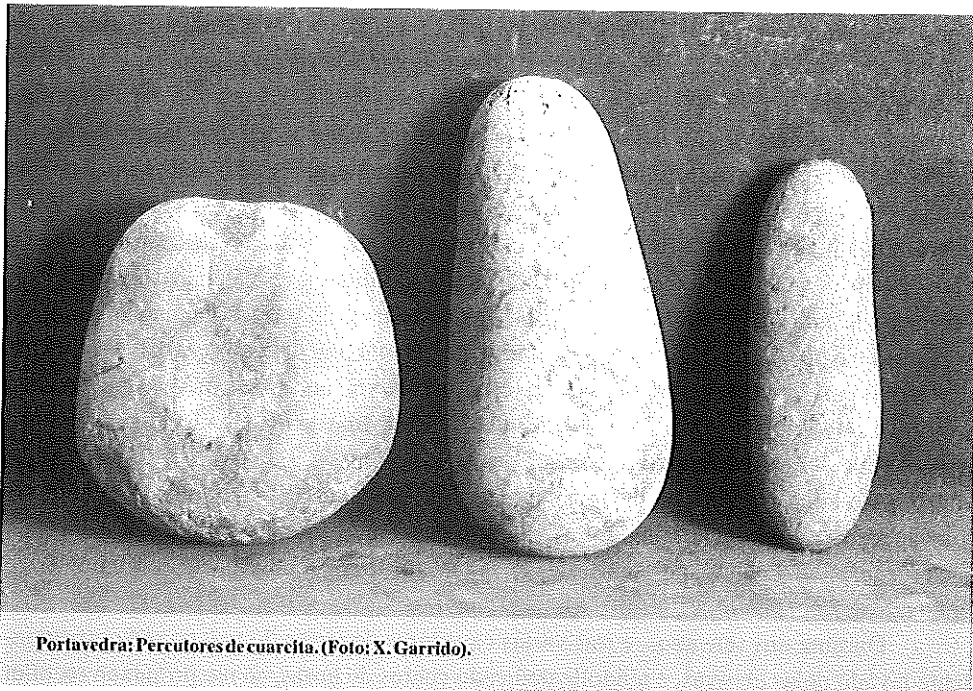
Neste altiplano de Chan do Cereixo, non só se teñen localizado instrumentos do paleolítico inferior e medio, senón armas de todos os tempos: un machado pulido que se perdeu, outro entregado ao Museo de Pontevedra, un coitelo de sílex, un anaco de alabarda tallada, unha punta de lanza de ferro. Tamén se atoparon abundantes anacos de fundición de ferro, cerámica e tégalas romanas, petroglifos en formas circulares e algunhas mámoas moi deterioradas, nunha das cales, que foi destruída totalmente polo trazado dunha vía, apareceu unha macheta pulida depositada no citado museo. No entorno e nas zonas baixas localízanse algúns castros. Por todo isto, Chan do Cereixo e o seu entorno non só se pode establecer como a segunda estación paleolítica en importancia do Baixo Miño senón tamén como unha zona arqueolóxica rica en achados de todas as épocas.

Algo que se debe ter en conta é que nos últimos anos se teñen transportado terras con cantos rodados de cuarcita doutras zonas, para a elevación e pavimentado do camiño que cruza o val e o regato, polo que estes recentes aportes poden provocar confusión entre os novatos.

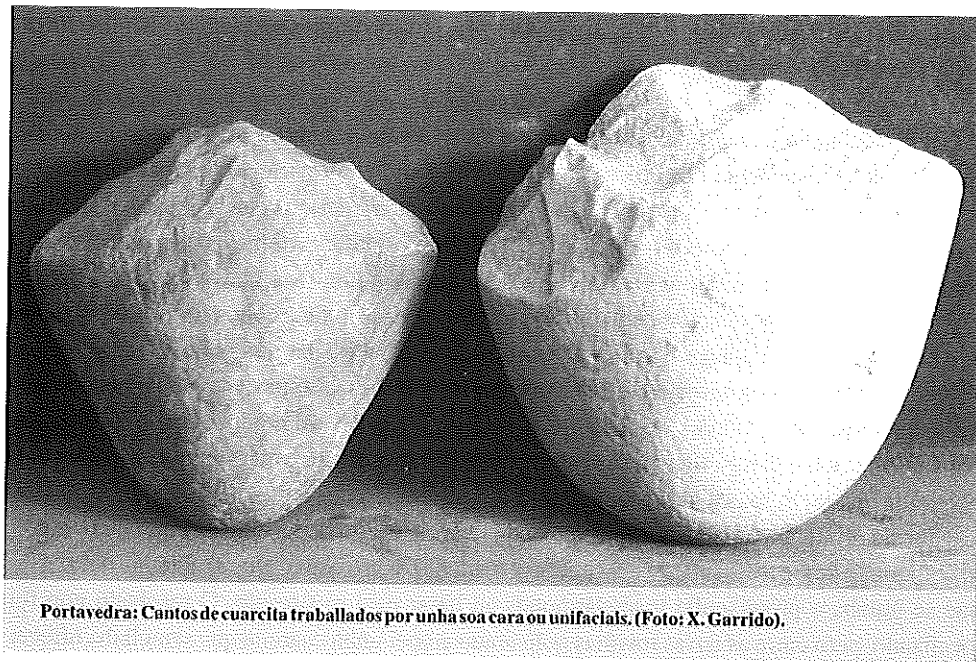
Durante uns sete anos, e tras varias cavaduras de terras do val, co seu correspondente lavado polas choivas, e téndolle dedicado centos de horas, só me propuxen recoller o material lítico de cuarcita, doadamente identificábel, séndome practicamente imposible recoller os posibeis útiles de cuarzo, pola súa extraordinaria abundancia e a dificultade de recoñecelos como tales.

Non quero repetir aquí o que xa expuxen nos citados traballos e que Julio Vidal analizou e debuxou en máis de medio cento de pezas. O que si quero é deixar constancia que, ao través do coñecemento dos útiles paleolíticos de Budiño por parte do industrial ceramista Pelayo (concesionario para a explotación das arxilas nos terreos nos que se atopou a estación paleolítica e que na súa colección tiña almacenado centos destes artefactos, dos que descoñezo o destino posterior á súa morte) devecín por coñecer a industria máis primitiva levada a cabo polo home: a fabricación de utensilios líticos. Lin e estudei moitos libros que trataban do tema, sobre todo ingleses e franceses, xa que en España estaba moi atrasada esta ciencia. Visitei museos arqueolóxicos españois, portugueses e franceses onde se expoñían estes artefactos pétreos, sobre todo os do Paleolítico Inferior e Medio, así como os máis recentes da costa portuguesa e galega (denominados: asturicense, ancorense, camposanquense, etc, etc.). Foi entón cando, tralo achado fortuíto dun machado pulido por parte dun cazador, as molestias que lle orixinaba o fío ao transportalo no peto obrigouno a depositalo na beira dun sendeiro comunicándome a descuberta e facéndome un debuxo da mesma. De seguido me decatei do que se trataba e propúxenlle trasladármolos ao lugar para recuperalo. O machado non foi localizado, pero entre as terras revoltas polo arado atopei unha cuarcita que semellaba ofrecer

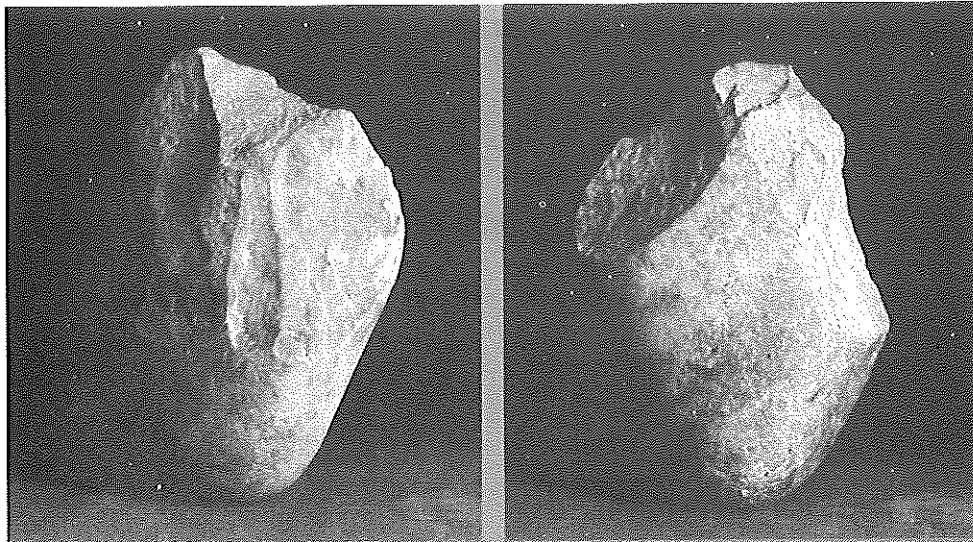
o aspecto de ter sido tallada, aínda que resultaba irrecoñecible por estar erosionada. Decidín voltar para inspeccionar con detalle o lugar e foi entón cando localicei as primeiras pezas, doadas de identificar como instrumentos paleolíticos.



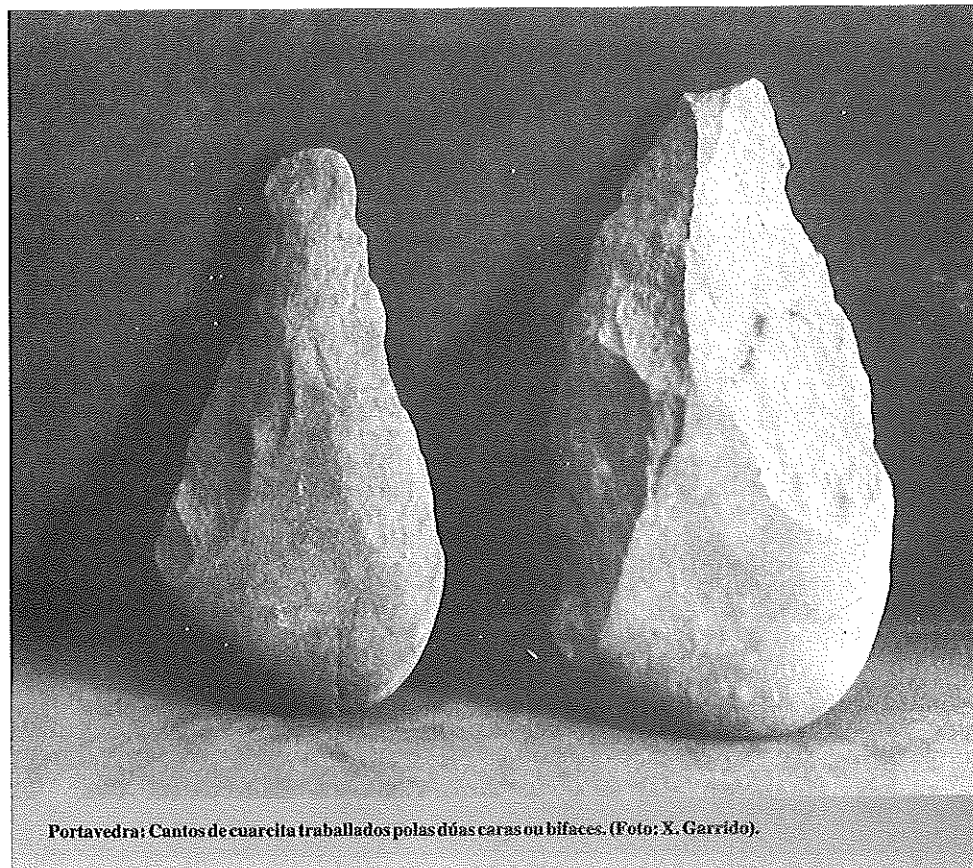
Portavedra: Percutores de cuarcita. (Foto: X. Garrido).



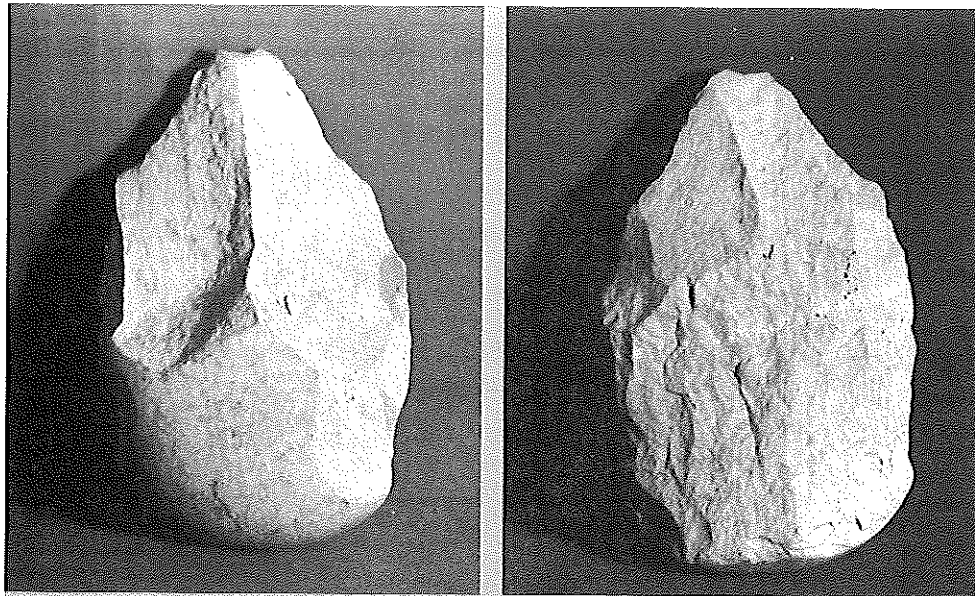
Portavedra: Cantos de cuarcita traballados por unha soa cara ou unifaciais. (Foto: X. Garrido).



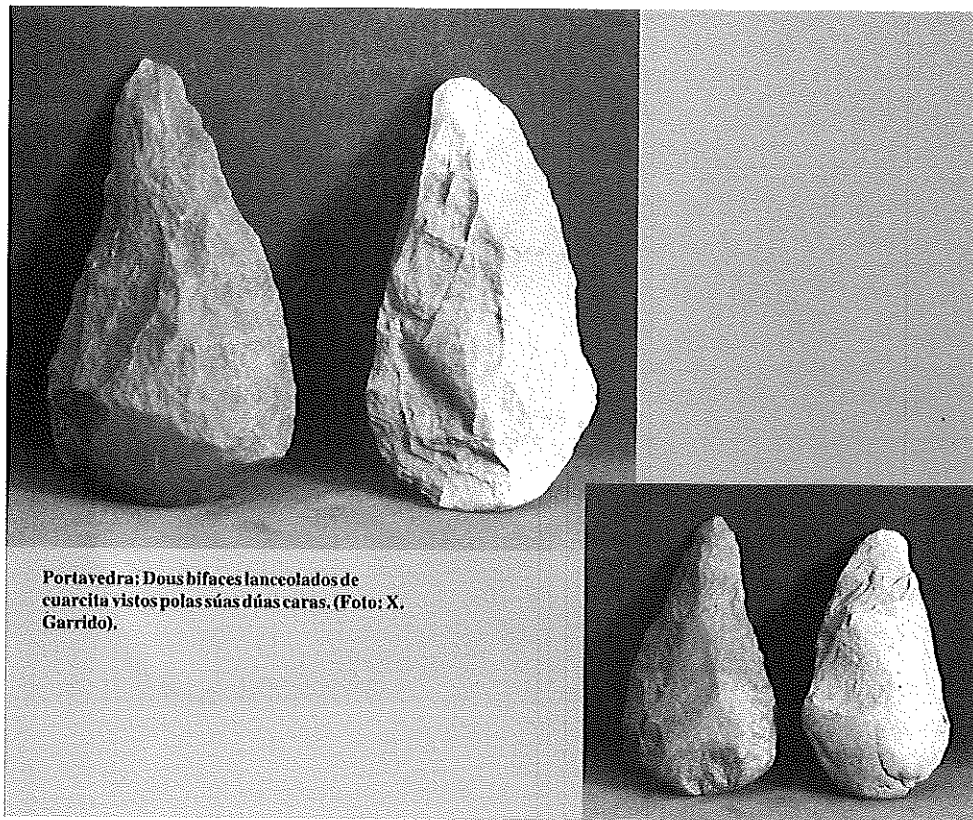
Portavedra: Canto rodado de cuarcita traballado bifacialmente. Visto polas dúas caras. (Foto: X. Garrido).



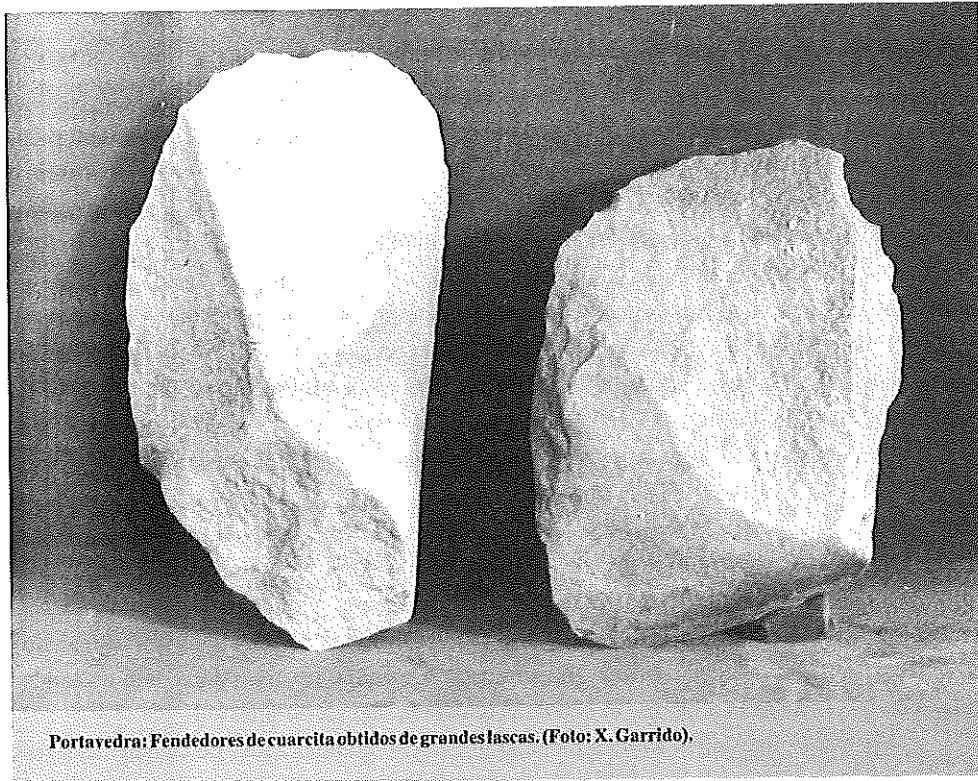
Portavedra: Cantos de cuarcita traballados polas dúas caras ou bifaces. (Foto: X. Garrido).



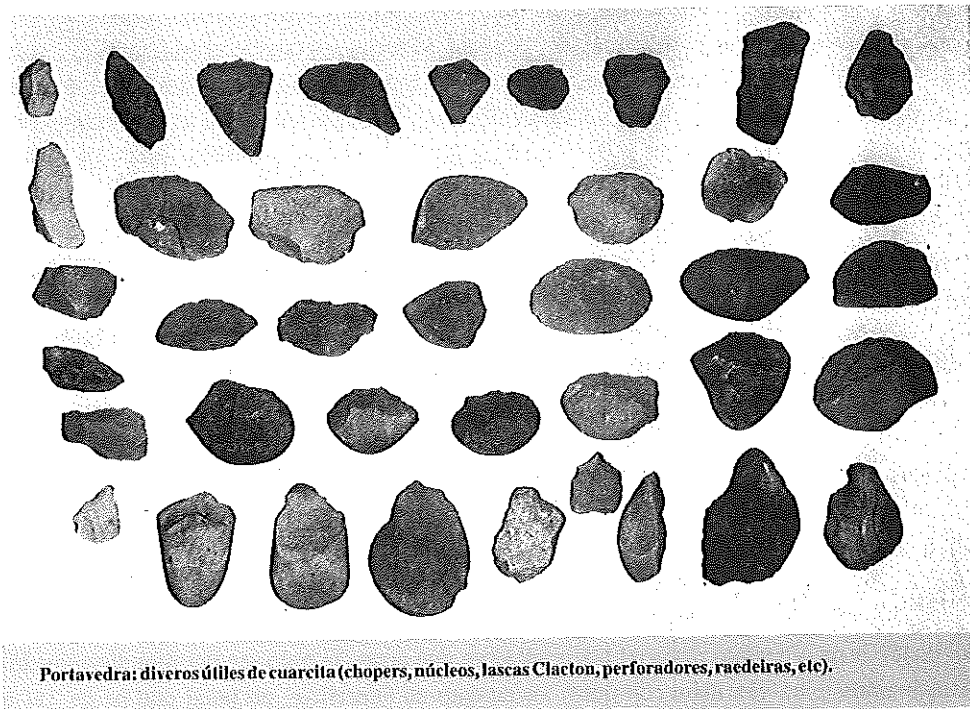
Portavedra: Bifaz de cuarcita visto polas dúas caras. (Foto: X. Garrido).



Portavedra: Dous bifaces lanceolados de cuarcita vistos polas súas dúas caras. (Foto: X. Garrido).



Portavedra: Fendedores de cuarcita obtidos de grandes lascas. (Foto: X. Garrido).



Portavedra: diversos útiles de cuarcita (choppers, núcleos, lascas Clacton, perforadores, raedelas, etc).

ANEXO

A unha altitude duns 350 m sobre o nivel do mar, que se atopa próximo (8 km) existe unha penachira case rectangular, de 3 quilómetros en dirección Este-Oeste e de 4 quilómetros na Norte-Sur. Os lados do rectángulo que a limitan están situados a unha maior altura, o que lle proporciona un aspecto de val dentro da súa altitude de meseta. Esta planicie recibe o nome de Chan do Cereixo, tomado do afluente do río Miño que nace aquí de dúas fontes. Nela emprázanse as entidades de poboación: Portavedra ao N, pertencente ao termo municipal de Gondomar, e Pinzás ao S, que se corresponde co termo municipal de Tomiño.

Esta penachira cae con pendentes fortes cara ao Norte, Leste e Sur, mentres que ao Oeste, sucede o contrario: as terras elévanse ata 640 m de altitude, formando a Serra da Grova, que a separa da costa, bañada polo Océano Atlántico.

Ten dous accesos naturais e que seguen a mesma dirección que a estrada que cruza a zona: unha polo NO a través dos poboacións de S Cibrán e Donas para embocar no Val Miñor, e outra ao SO por Pinzás, Vilachán e Cristelos que emboca no val de Tomiño-Tebra.

Dada a súa situación non cabe dúbida que non constitúe unha zona de paso; pola contra, é unha explanada illada na altura e ata hai pouco case incomunicada. Hai auga abundante e na inverña as partes máis baixas vólvense pantanosas. A terra é fértil e os cabalos salvaxes pastan en manadas con toda tranquilidade. Constitúe un lugar ideal para o cazador pola abundancia de aves e lebres, se ben na actualidade van en diminución.

Nas partes máis altas aflora a rocha granítica con grandes filóns de cuarzo. As terras de cultivo fóronse formando por depósitos aluviais destas zonas próximas e altas que bordean a planicie. Nestes depósitos é abundante dun xeito extraordinario o cuarzo branco leitoso. Tamén, aínda que en pequena cantidade, o cristal de rocha e o cuarzo cristalizado.

Case que todo o material lítico atopado está traballado sobre cantos rodados de cuarcita, e polo tanto, dado que neste lugar non existen, indica que teñen que ter sido transportados dende as graveiras do río Miño situado a 10 quilómetros, e quizais tamén de cantos rodados mariños da costa de Baiona a 12 km.

A situación destes novos achados corresponden co Mapa Nacional Topográfico a escala 1:50.000 do Instituto Geográfico y Catastral, na folla núm. 261 e nas coordenadas: Latitude Norte 42° 01' e Lonxitude 5° 05' (*Figuras 1, 2 e 3*).

Cara o ano 1970 incíanse cavadas nas terras do Chan de Cereixo con obxecto de establecer unhas zonas, as máis baixas e húmidas, para o pastoreo e o resto para repoboación forestal de piñeiros e, en menor cantidade, de eucaliptos. Nas terras para pastoreo realizáronse varias cavaduras e aplanamentos posteriores, de xeito consecutivo durante cinco anos, mentres que nas terras de repoboación fanse sucos. No plano da *Figura 4* sinálase en escuro a repoboación forestal e en branco a de pastoreo, que ultimamente foi valada para impedir a entrada dos cabalos salvaxes e evitar a perda de gando vacún que adoita pastar solto.

A primeira cavadura foi bastante profunda, acadaría posiblemente os 60 cm.

As choivas invernaes lavaron as pedras que se atopaban na superficie e, deste xeito, foi doado ir recollendo o material lítico tallado e que aparecía polo regular moi diseminado. Atopámonos unha vez máis con outro xacemento en superficie, ao igual que os de Tui e

Se ben os útiles aparecen con máis frecuencia espaxados, hai lugares onde se presentan en maior número e acompañados de lascas (*Figura número 3, zonas: A, B, C, D, e E*), o que indica a existencia de talleres co posíbel asentamento de poboación e o conseguinte transporte de material base (cantos rodados de cuarcita) para a fabricación dos útiles. Atopáronse así mesmo núcleos de cuarcita de gran tamaño, aos que se golpeou para a obtención de grandes lascas. Unha delas apareceu próxima (a 2 m de distancia) ao seu propio núcleo, co que encaixa perfectamente. Este núcleo está moi golpeado no pouco que lle queda da cortiza orixinal. Non cabe dúbida de que os golpes foron moi fortes e moi abundantes polo que se aprecia na zona cortical, e posiblemente obtidos botando con forza o canto contra unha bigornia de pedra. Deste núcleo obtivéronse varios útiles en forma de "hachereaux" ou fendedores semellantes ao atopado (*localizado na zona F da Figura número 4*).

Os achados de material lítico coinciden por regra xeral coas zonas máis baixas, pantanosas, ou coa liña que seguen os regos, abertos recentemente co obxecto de drenar estes terreos.

Este traballo tenta sinxelamente dar a coñecer a existencia de xacementos paleolíticos en terras altas do interior, sen estar, como é máis corrente, en terrazas fluviais, de lagos, ou máis tardiamente en zonas costeiras. Queda para un traballo posterior, máis laborioso e detido, a descrición dos útiles e a súa comparación con outros xacementos xa coñecidos. Non obstante adiantarei aquí, dun xeito rápido, pouco preciso e esquemático, algunhas características significativas dos útiles recollidos.

Os machados de man, que polo regular están constituídos por talla bifacial, constitúen aproximadamente un 35% dos útiles atopados. Deles, un 5% proceden de grandes lascas, e cun mínimo de retoques, conservando algunhas un talón cortical. Outro 5% están talladas na súa totalidade por ambas caras. O 25% restante ten a base e parte das caras reservadas, e similares ás precedentes das industrias líticas de Tui, Goián e Budiño. Son escasos aquí os picos triédricos, que tanto abundan en Budiño.

Estes machados de man e bifaces son na súa maioría subcordiformes e subtriangulares (clasificación de F. Bordes). Tres deles están tallados con gran esmero e coído que poderían clasificarse pola súa forma, lanceolada, do tipo "Ficrón" micoquiense.

A diferenza de Budiño, escasean aquí os machados de fío transversal, xa sexa recto ou lixeiramente convexo. Tamén escasean os bifaces de forma amendoada ou "Limande", que se presentan en Budiño.

Entre a industria lítica da Portavedra, obsérvanse pezas con talla moi simple (un, dous ou tres lascados) sobre cantos de cuarcita alongados e de pouco grosor, formando picos, en menor cantidade, e, en maior cantidade, eses mesmos cantos, formando choppers ou "gallets aménagés" e que gardan unha gran similitude coa industria do can de Duc, de Torroella de Montgrí, considerada do Paleolítico Medio de Cataluña. Tamén se observan choppers sobre cantos rodados curtos, do estilo de "Camposancos" e "A Guarda", e que tamén os temos en pequena cantidade en Budiño (sobre cantos curtos e cantos alongados).

Un 15% das pezas son fendedores sobre lascas, de posíbel uso polivalente, como raedeiras, taxadores, etc. En case que todos apréciase o bulbo cónico de percusión por unha cara, mentres que a outra cara e o talón conservan a cortiza orixinal do canto do cal foron extraídos. De idéntica forma témolos tamén en Budiño e en Pinedo (Toledo).

Foron recollidos algúns perforadores sobre lascas, un deles de cuarzo, e os outro de cuarcita, e tamén utensilios sobre cantos alongados con escotadura lateral en forma de lingueta. En Budiño hainos similares.

O material reunido na Portavedra é de cuarcita de variado color: branca, grisalla, parda e incluso rosada, pero a máis abundante é a grisalla escura. A de Budiño é máis ben amarelada ou parda. Isto é indicio de que parte do material foi recollido na costa.

Notamos pois, a primeira vista, unha gran similitude entre os instrumentos de Budiño e os da Portavedra. Ambas estacións distan en liña recta 14 quilómetros, coa Serra do Galiñeiro por medio. Seguindo as rotas fluviais, sepáraas unha distancia de 28 quilómetros. Están bastante próximas.

E, ao igual que en Budiño, mestúranse aquí formas arcaicas, con outras bastantes recentes, que abundan nas zonas costeiras da desembocadura do Miño. Tamén presentan un aspecto moi irregular e atípico.

Un dato a ter en conta nestas achados é que, por ser de superficie, pódense presentar útiles que poden pertencer a épocas moi distintas no tempo, e proba diso é que, nos mesmos lugares de onde proceden os útiles paleolíticos, tamén se atoparon restos doutras civilizacións máis recentes, como son: un coitelo de sílex, un anaco de punta de frecha ou lanza tamén de sílex, unha punta de frecha de ferro e abundante cerámica romana e incluso anacos de téguilas. Foron atopados tamén abundantes anacos de fundición de ferro, sobre todo na zona en que aparece a cerámica (*Figura 4-G*). A uns catro quilómetros están localizadas unhas minas de orixe posiblemente romana e que os naturais din que eran de ouro.

Resulta aquí difícil de establecer se persisten técnicas primitivas con outras máis evolucionadas, como sucede en Budiño, ou se pola contra están diferenciadas no tempo, aínda cando aparezan mesturadas. Na zona E, situada entre as dúas fontes, foron atopados útiles de gran tamaño e peso, uns traballados sobre cantos e outros constituídos por grandes lascas Clacton. Na zona A aparecen útiles máis pequenos, de máis coidada talla e gran abundancia de lascas pequenas. Algunhas pezas aparecen bastante erosionadas, e unhas poucas sufriron pequenas roturas polo arado no movemento de terras.

A pátina é variábel. Algúns útiles están moi lavados, mentres que outros presentan diversas coloracións segundo o tipo de terras que os rodeaban. Moitos deles amosan pequenas raíces de cor ocre, fortemente adheridas nas súas caras e que lle dan un aspecto de ramificacións.

Sería moi positivo, estou seguro disto, realizar escavacións nas zonas A e E da *Figura 3* e tamén poderían resultar satisfactorias as escavacións nas zonas C e D. Coido que o paleolítico galego segue pouco estudado a pesar da gran cantidade de material que pode extraerse dos moitos xacementos que existen, e que, do mesmo xeito que en Budiño, poden datarse cronoloxicamente, e facer máis comprensíbel a evolución dos nosos máis primitivos antepasados.

Se ben na carta arqueolóxica da Provincia de Pontevedra (magnífico labor levado a cabo polos actuais responsábeis do Museo) anótanse máis de 150 estacións, e no mapa sinálanse unhas 80, moitas delas obedecen a encontros casuais dunha, dúas ou ao máximo dez pezas e que non aportan moito no coñecemento do paleolítico galego. Xacementos propiamente ditos por achados de certa abundancia de material concentrado, e onde existirían talleres, só podemos sinalar, incluíndo neles unha certa zona de expansión, uns cinco: A Guarda-Camposancos; Goián-Eiras,

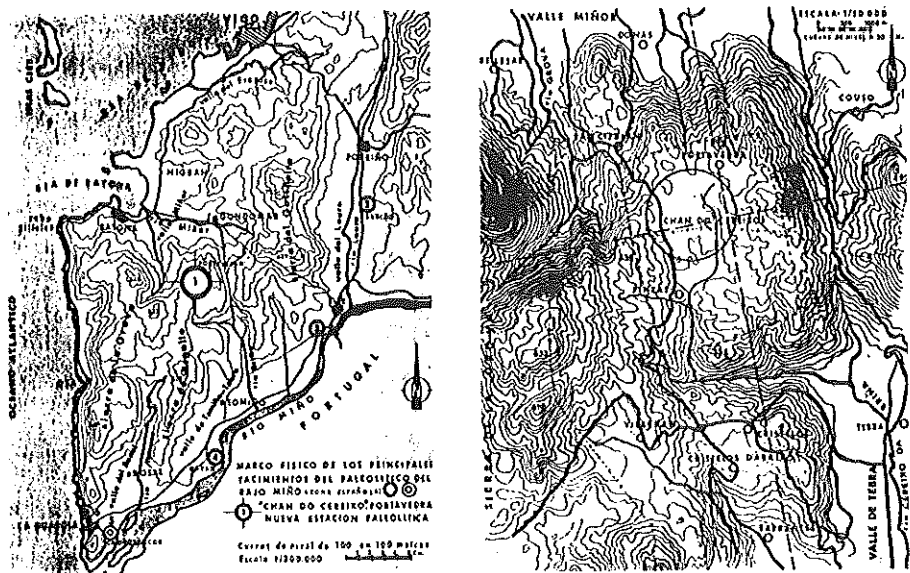


Figura 1

Figura 2

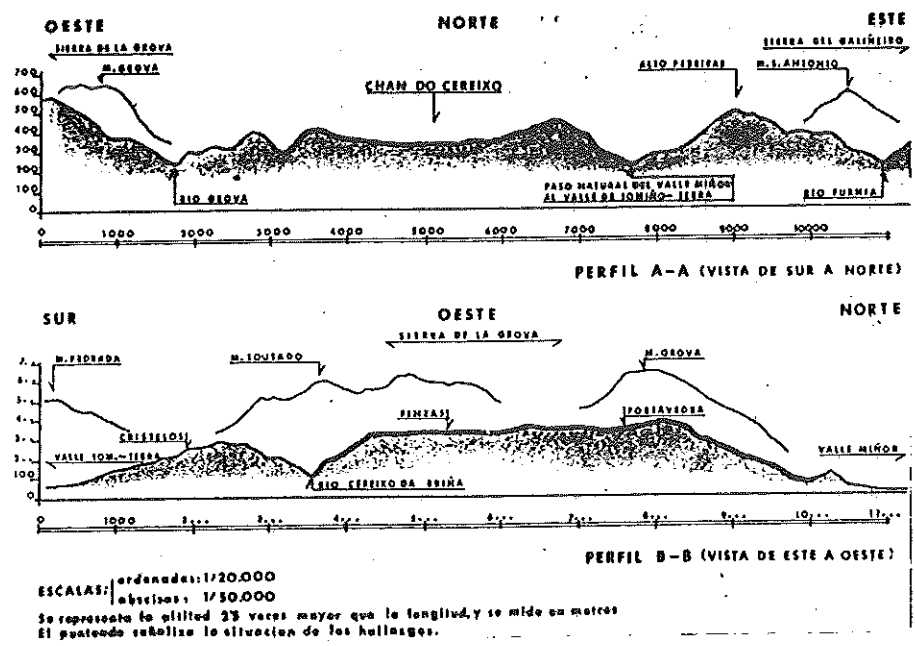
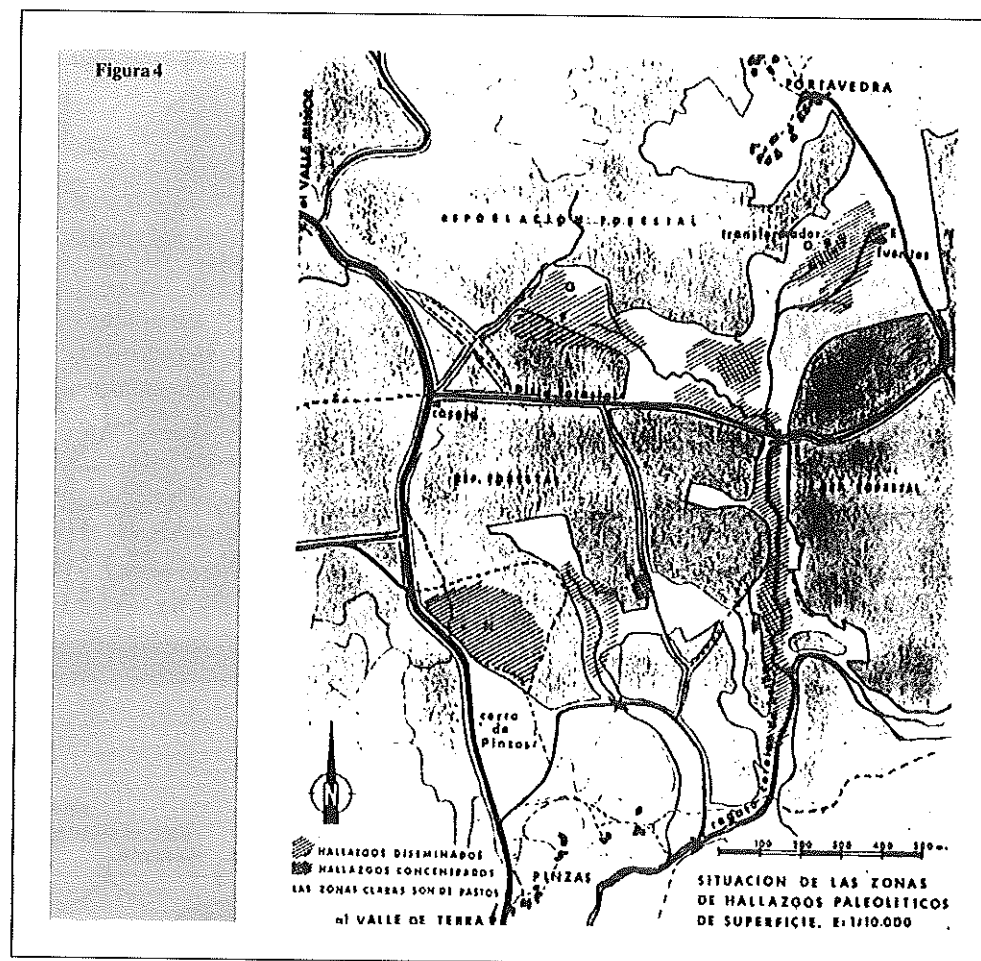


Figura 3



Goián nas terrazas do Miño. E aquí en peores circunstancias, xa que non existen terrazas fluviais que nos dean algunha pista.

De momento só temos para a rexión do Baixo Miño o xacemento escavado, estudado e datado polo método do Carbono 14 sobre restos de fragmentos de carbón de madeira e materia vexetal carbonizada, das Gándaras de Budiño (O Porriño), que nos proporciona como data máis antiga no coluvio inferior de 26.700 (máis de 3.600-2.500) = 24.750 a XC.

En seis anos, e dedicándolle moitas horas a percorrer esta zona, cheguei a recoller unhas duascenas pezas talladas, e un grande número de lascas. Todos estes útiles teríanse perdido outra vez ocultos entre a terra, pasteiros ou matogueiras, se non fora por un casual paseo pola zona e o achado dun útil de pedra labrada, bastante erosionado; isto animoume a realizar innumerabeis viaxes durante sete anos, e de aí a recolección dos útiles que se citan.

A zona inspeccionada con máis detalle e de xeito reiterado abarca 1.500.000 metros cadrados; un rectángulo dun quilómetro de ancho por un quilómetro e medio de longo, que coincide coa zona dos achados.

Tui, Budiño e a que describimos aquí do Chan do Cereixo na Portavedra (Gondomar). Sinalízanse respectivamente na *Figura 1* cos números 6-5, 4, 3, 2, e 1).

Ata a actualidade podería ser esta a segunda estación paleolítica en importancia, despois da de Budiño, sobre todo pola variedade de pezas, aínda que non polo número, e para iso sería necesario realizar escavacións nos sitios que se sinalan. Se ben, as estacións de Goián-Eiras teñen fornecido un grande número de útiles, estes están seleccionados e apareceron bastantes dispersos, aínda non se sinalaron os sitios concretos onde poder realizar as escavacións. Por outra banda, é difícil localizar os talleres xa que non aportaron núcleos nin lascas que nos dean unha pista. Falta tamén un estudio máis a fondo e con escavacións nas estacións de Camposancos e A Guarda, cun material, identificado como Asturicense por algúns autores e denominado "Camposanquense" por outros, que se estende dende a desembocadura do Miño e a zona costeira ata Baiona, e en Portugal dende o Norte do Porto ata Caminha (fronte a Camposancos). A súa característica principal é a gran abundancia de choppers sobre cantos curtos, e en menor cantidade picos (de tipo Asturicense), discos nucleiformes, raedeiras e fendedores.

A única semellanza tipolóxica co novo xacemento de Chan do Cereixo só a temos nos útiles, que tamén atopamos en Budiño e ao longo do Miño ata As Neves, sempre en cativa proporción en comparación co Camposancos e A Guarda.

Para rematar, quero convidar a todos os interesados no paleolítico galego a formar causa común nos estudos e busca de novos xacementos. Na actualidade cávanse moitas terras, ábreanse gabias, explótanse graveiras, e moi pouca xente ten coñecemento do inmenso valor que supón, a favor da cultura, o coñecemento dos útiles elaborados polos máis primitivos poboadores das nosas terras.

Non hai moito tempo puider atopar dous magníficos machados de man (bifaces) entre un pequeno montón de pedras que se tiraran dunha finca cavada para a plantación de froiteiros. Polo visto, foron bastantes os camiións cargados desas pedras que transportaron para recheos ou para facer grava. Tamén temos presenciado a case total destrución do único xacemento estudiado "in situ", o de Budiño (O Porriño).

