

## *En defensa do patrimonio histórico, arquitectónico e ambiental de Baiona\**

XAIME GARRIDO RODRÍGUEZ

Alá polo ano 1965, cando cursaba as derradeiras materias para a obtención do título de arquitecto, na especialidade de Restauración de Monumentos, o excepcional profesor de xardinería Sr. Prieto Moreno advertiunos da degradación urbanística e arquitectónica que por mor do desenvolvementismo ou “desarrollismo” económico-tecnocrático español se estaba a levar a cabo en cidades e lugares do país, sobre todo na zona costeira, debido á demanda turística estival. Recomendounos que ocupasemos no que fose posible os postos de arquitectos municipais nas administracións locais ou nas provinciais para tratar de evitar actuacións destructivas co medio natural ou co patrimonio histórico-arquitectónico.

Cando comecei co meu traballo profesional, a principios de 1967, en Vigo non eramos máis que dezasete arquitectos e eu tiña xa bos encargos e traballo dabondo na cidade para vivir.

A vila mariñeira de Baiona, co seu conxunto fortificado de Monte Real e toda a súa célebre historia, coas súas admirables paraxes de praias, campiñas, montes e rochosas costas, sempre exerceu unha forte atracción en min. Algún día escribirei un libro histórico-urbanístico desta fermosa vila.

Ata entón o turismo en Baiona era mínimo e tentouse desenvolver coa construción do Parador Conde de Gondomar por parte do Ministerio de Información e Turismo, rexentado polo ministro Fraga Iribarne e inaugurado no verán de 1967. Con pouca diferenza no tempo construírase de xeito privado en Baredo o complexo “Rocamar”, o cal consistía nunha alta torre e dous bloques alongados de ladrillo vermello cara vista, no cumio dun pequeno outeiro na ribeira, e mais un restaurante con piscina sobre as rochas costeiras que bañaba o mar. Na propia vila de Baiona construíronse dous bloques de apartamentos, “Las Palomas”, que pola súa altura (seis plantas), situación e materiais (ladrillo vermello cara vista) alteraban notablemente o perfil urbano e danaban considerablemente a fisionomía do vello burgo de antigas casiñas de pedra en socalcos, moitas delas con bonitas galeñas tradicionais galegas. Se os bloques de apartamentos “Las Palmas” danaron o

\* Fotos de Xaime Garrido.

conxunto urbano da histórica vila de Baiona, o complexo “Rocamar” desfigurou substancialmente a paisaxe natural da zona de Baredo, coa súa campiña de terras de cultivo no pequeno val, o seu típico e antigo casarío galego e os perfís rochosos da costa.

Aniñaba en min o temor de que co tempo se sometese a ese desenvolvementismo devastador o casco vello da vila e demais paraxes naturais que a rodean (praias, costas penedosas, fragas, campiñas en pequenos vales, etc.)

A finais do verán de 1967 tiver unha entrevista co alcalde e ofrecínome gratuitamente como arquitecto asesor do Concello. Ata entón só contaban co asesoramento dun aparelador que non facía acto de presenza, e no canto del enviaba un delineante do seu estudio para atender as necesidades municipais e levar a firmar a Vigo os seus informes e proxectos (pavimentado de rúas e outros). Nomeáronme arquitecto municipal honorífico, quedando fóra de servizo o outro técnico.

Ao pouco tempo da miña incorporación (asistía unha ou dúas tardes á semana) atopeime con insólitas e esclarecedoras solicitudes que nin sequera tiñan a consideración de anteprojectos para o seu informe. Presentáronse estudos pretendendo a edificación de cinco plantas (baixo máis catro andares) en primeira liña de mar, na rúa Elduayen, o cal supuña derrubar históricas casiñas de tres plantas con fermosas galerías, o abafamento do resto da vila e un cambio radical da fisionomía urbanística do casco histórico. No Tendal, baixo da Virxe da Rocha, presentouse un estudio de varios bloques de nove ou dez plantas que ocultaban totalmente o monte e o relevante monumento de Antonio Palacios, anulando o miradoiro que situado na estrada de subida proporciona un amplo panorama da península de Monte Real e do mar que a cingue. O informe, evidentemente negativo, foi inmediato.

Os únicos documentos con que se contaba para xustificar actuacións urbanísticas eran as “Normas do Plano de Ordenación do litoral das Rías Baixas”, de dúbida legalidade, e a Lei do Solo de 1956, que era incumplida. A presión edificadora foi desviada cara ao oeste (rúas de Carabela a Pinta, Laureano Salgado, Marqués de Quintanar e outras) e cara ao leste, a partir da escalinata de subida ao cruceiro da Santísima Trindade, ao longo da estrada de acceso a Baiona, co axeitado retiro para o aparcamento de vehículos en batería.

Para regular o crecemento da poboación e protexer o seu núcleo histórico cumpría a redacción dun “Plano Xeral de Ordenación do Municipio de Baiona”, en aplicación da Lei do Solo vixente.

A corporación municipal comprendeuno e encargou a súa elaboración ao equipo formado polos arquitectos José Bar Boo, Alberto Baltar Tojo, Jaime Garrido Rodríguez y Jaime Riera Nieves, coa colaboración do enxeñeiro Alfonso Enríquez Moure. O proxecto, aínda que foi presentado en 1972, non se aprobou pola Comisión Provincial de Arquitectura e Urbanismo ata o 8 de outubro de 1975. Dende aquela e deica agosto de 1994, é dicir, durante 19 anos, constituíu o único documento polo que se regulou a planificación e construción en Baiona, protexendo o seu casco histórico, o pequeno e antigo núcleo do Burgo e algúns espazos naturais.

Aínda que non sempre se cumpriu coa normativa establecida no P.X.O.U., serviu así e todo para evitar desastres urbanísticos irreparables, coma a construción masiva no piñeiral da Ladeira ou a pretensión de edificar en terreos da península de Monte Real inmediatos ás murallas e o campo da Palma.

O primeiro atentado ao patrimonio histórico-arquitectónico de Baiona comeceuno o propio Ministerio de Información e Turismo (que, como xa se dixo, estaba ao mando de Manuel Fraga Iribarne), coa demolición do pazo de José Elduayen, marqués do Pazo da Mercé. Este pazo foi construído a finais da década de 1870, incorporando ao mesmo a igrexa dos Franciscanos, de mediados do século XVI, que servía de gran comedor, manténdose a súa fachada posterior tal e como se reflicte nas fotografías que chegaron a nós. O novo parador ocupou o espacio do antigo pazo pétreo, e utilizouse nas súas escaleiras interiores unha das cúpulas de fermosa tracería oxival da antiga igrexa de S. Francisco. O resto das pedras desa igrexa foron amoreadas a carón das vellas murallas preto da pista de tenis, onde obtiven fotografías das mesmas. Agora algunhas desas vellas pedras labradas están amoreadas ao pé das ruínas da casa renacentista de Pedro Madruga (S. XV-XVI), que ata hai poucos anos se conservaba en relativo bo estado.

O mesmo José Elduayen e os seus constructores cometeron a torpeza, aínda non reparada hoxe, de pór ameas no remate de tódalas murallas de Monte Real, incluídas as do século XVII, cando xa non se utilizaban para nada, posto que as armas coas que se actuaba eran de fogo, coma canóns e fusilería. Pódense considerar un engano arquitectónico e unha ridiculez do século XIX.

Mentres estabamos a redactar o P.X.O.U. de Baiona, polo seu gran valor para o desenvolvemento turístico da zona propuxen ao alcalde que se solicitase de Facenda a compra dos 6.000 m<sup>2</sup>. do piñeiral da Ladeira, cun custo que a penas superaba os catro millóns de pesetas, co obxectivo de que se puidese facer alí un parque público natural ao pasar a ser de propiedade municipal, que como tal se recollía no P.X.O.U. Entrevistámonos en dúas ocasións co delegado do Ministerio de Facenda en Pontevedra, o cal se mostraba favorable á dita petición.

Anos atrás un “promotor” solicitara a concesión do citado piñeiral para a venda de parcelas e construción nas mesmas; de aí o noso interese en que pasase á propiedade municipal. Por parte dos técnicos redactores do P.X.O.U. fixemos os informes solicitados con ampla documentación gráfica, e cando só faltaba a solicitude municipal, que tiña preferencia sobre a do particular, o alcalde, se cadra “convencido” por este, negouse a asinala. Foi o secretario do Concello quen me comunicou a última decisión do alcalde de non solicitar a concesión. Perdeuse unha grande oportunidade e o piñeiral pasou a mans do particular.

A praia e mailo piñeiral da Ladeira, o mesmo que as inmediatas marismas, foron consideradas no P.X.O.U. como zona verde de uso público dada a súa importancia para o desenvolvemento económico-turístico da comarca. O desexo do “particular promotor” de levar a cabo a realización dunha urbanización para a construción duns cen chalés e edificacións en altura, entre 1971 e 1972, aspiración compartida polo alcalde e maila corporación municipal, provocou o atraso da aprobación do sinalado Plano Xeral de Ordenación Urbana. O promotor en cuestión, mentres xestionaba co beneplácito municipal a urbanización da Ladeira, construíu un dique de grandes bloques irregulares de pedra sobre as praias de uso público co propósito de protexer os seus terreos recentemente adquiridos. Coa oposición veciñal á citada urbanización e a actuación por parte da Comisión Provincial de Urbanismo de Pontevedra de denegar a aprobación definitiva, con data 10 de novembro de 1972, púxose fin a ese intento especulativo.

Durante sete anos produciuse un profundo silencio sobre o tema do piñeiral da Ladeira, ata que o 12 de marzo de 1979 o Concello de Baiona, xa en plena democracia, concede licencia para a construción dun cámping particular de primeira categoría. O dique de grandes bloques graníticos foi aumentado considerablemente en altura e lonxitude con vertido de máis material pétreo sobre o espacio público da praia, impedindo o paso ao final da mesma.

Na actualidade colocáronse, ademais das que xa había, varias casiñas de madeira para alugar aos veraneantes, integrando un total de 34 ou 35 apartamentos coas súas cimentacións, ademais das construcións propias do cámping e un gran número de caravanas ou casas rodantes colocadas de xeito permanente, co cal se pode dicir que na Ladeira se estableceu unha barriada estival, pero iso si, de “primeira categoría” segundo se pode ler nos paneis publicitarios.

Esta construción dun dique de máis de douscentos metros de lonxitude sobre a praia, sen que ninguén o impedise, e a licencia municipal para a instalación dun cámping privado cerrado (que se converteu, como xa dixen antes, nunha barriada suburbial situada en terreos cualificados como de uso público no Plano Xeral), constituíron os primeiros atentados ao medio natural e ao P.X.O.U. vixente.

Outra actuación urbanística na zona que estamos a considerar e que levaría grandes polémicas foi o primeiro “Proxecto de variante da estrada C-550 de Fistera a Tui pola costa: km. 51.800-54.100, tramo da Ramallosa”, realizado polo M.O.P.U. O citado proxecto está datado en maio de 1982 e presenta un trazado en forma de dique construído con recheo e pedraplén polas marismas da foz do río Miñor. A variante citada tiña por obxecto desconxestionar a vía actual, saturada de tráfico e edificacións.

O movemento cidadán, o grupo político do PSOE na oposición, o Colexio de Arquitectos e os medios informativos colaboraron dunha maneira eficaz en que ese proxecto non se levase a cabo. O profundo estudio realizado polo xeólogo Federico Vilas Martín, sobre o impacto ambiental negativo do citado trazado, e as alegacións presentadas motivaron a desestimación do proxecto por parte da Dirección Xeral de Portos e Costas do M.O.P.U.

De maneira sucesiva fóronse estudiando outros traxectos máis próximos á actual estrada, de xeito que non constituíse unha vía rápida que estorbase o acceso á praia nin alterase as marismas do Miñor. Nun acordo entre as forzas políticas e a Xunta, en 1989 preveuse un definitivo trazado, moi próximo á estrada actual, no que se consideraba a realización dun paseo marítimo con pista para circulación de bicicletas.

O acontecemento máis agresivo para a degradación do patrimonio histórico-artístico baionés constituíuno o intento de recualificación duns terreos (15.000 m<sup>2</sup>) situados na península de Monte Real e acaroados ao recinto fortificado polas caras sur e oeste. Os terreos en cuestión, por estar considerados como zona verde de uso público, foron adquiridos a baixo prezo (7.800.000 ptas. en 1980) co obxecto de especular con eles buscando a forma de consideralos edificables. Baralláronse tódalas posibilidades, dende dividilo en parcelas de 1.000 m<sup>2</sup>. para construír chalés, ata a solicitude dun casino de xogos e un parque de atraccións para feiras e verbenas.

O alcalde e maila corporación estaban tan interesados nestas “parcelas do Parador” que non dubidaron un intre en encargar ao arquitecto municipal a redacción da figura de planeamento máis elemental, como medio de adaptación do Plano

Xeral de Baiona á vixente Lei do Solo, é dicir, un “Proxecto de Delimitación do Solo Urbano” no cal, evidentemente, se recualificarían as citadas parcelas como edificables. Transcorreu todo coa máxima celeridade, e o 6 de xullo de 1982 foi aprobado definitivamente polo Concello en sesión plenaria. Ao día seguinte, ás dúas da mañá comezaba a corta do arboredo alí existente. Tres días despois a Xunta de Galicia paralizou as obras enviando a garda civil.

Xa dende comezos de 1981 os medios informativos, o Colexio de Arquitectos, os partidos políticos e o movemento veciñal, alertados polos acontecementos, opuxéronse de todas as maneiras posibles á realización de calquera obra de construción ao pé das murallas do castelo de Monte Real.

A Consellería de Ordenación do Territorio e Obras Públicas da Xunta de Galicia acordou impugnar o “Proxecto de Delimitación do Solo Urbano do Concello de Baiona” perante a sala da Audiencia Territorial da Coruña, a cal en novembro de 1982 dictou sentenza en contra da aprobación inicial.

Ao verse privados da posibilidade legal de edificar nesa parcela cualificada no P.X.O.U. como zona verde de uso público, o alcalde e a corporación decidiron mercala para lecer do pobo por 75.000.000 de pesetas. Acusado o alcalde de prevaricación pola oposición, a Audiencia Provincial anulou o proceso e inhabilitou ao alcalde para exercer cargos públicos, unicamente por utilizar para obras municipais formigón dunhas formigoneiras das que era copropietario.

Para que a Xunta de Galicia actuase de maneira contundente impedindo obras de construción nas parcelas do Parador foi determinante o informe que, con abundante material gráfico e moitos recortes de prensa sobre o tema, preparei para o Colexio Oficial de Arquitectos de Galicia e que foi presentado á Dirección Xeral de Patrimonio. Polo seu interese achégase o seu texto ao final deste traballo como anexo.

Para unha mellor protección do casco histórico de Baiona e doutras edificacións de valor arquitectónico, conxuntos e sitios de interese cultural ou ambiental do Municipio, a Xunta de Galicia, a través da Consellería de Cultura, declarouno Conxunto Histórico-Artístico, hoxe en día denominado Ben de Interese Cultural. A declaración publicouse no Boletín Oficial do Estado o 27 de xaneiro de 1988.

Outro grave atentado ecolóxico á paraxe natural e ambiental de Cabo Silleiro (Baiona) constituíuno o vertido de lixo na costa, no mesmo bordo marítimo, dende antes de setembro de 1978 ata hai dous anos, aínda que ao parecer se continuaba a verter de maneira incontrolada. Os vertidos eran queimados e os malos olores espaxábanse polos arredores, pero quen máis os percibían eran os que transitaban pola estrada de Baiona á Guarda, que pasa preto do citado vertedoiro.

Coa marea alta e un pouco de mar, a auga levaba consigo material destes vertidos que logo depositaba nas praias veciñas. Bolsas e envases de plástico, botellas de vidro roto, farrapos, cestos, etc. aparecían sobre os brancos areais da Cuncheira, A Ladeira ou Praia América, e mesmo entraban na ría de Vigo.

Contemplan o negro e fumegante vertedoiro ocupando unha extensión de máis de 4.000 metros cadrados, nunha das máis fermosas paisaxes naturais da costa de Cabo Silleiro, resultaba realmente lamentable, algo que só se podía dar nun país terceiro-mundista e degradado.

As denuncias e multas ao Concello por parte da Xefatura Provincial de Portos e Costas, as denuncias dos grupos ecoloxistas e as noticias da prensa non causaron

impacto no alcalde e nos seus incondicionais da corporación municipal, que continuaron coma se nada ocorrese, cos seus vertidos do lixo recollido na vila.

O 5 de maio de 1983 remataba o prazo de exposición ao público no grupo de portos de Pontevedra, da Dirección Xeral de Obras Públicas, do proxecto que promovía a sociedade “Monterreal Club Internacional de Yates” de Baiona co título de “Construcción y explanada para preparación de embarcaciones deportivas”. O meu artigo dunha páxina enteira, do 4 de maio de 1983 en *La Voz de Galicia*, titulado “Junto a las murallas del Parador. La ampliación del puerto deportivo de Baiona ocupa 500 metros cuadrados de playa pública”, foi definitivo para dar marcha atrás a tan lamentable proxecto. Pretendíase nin máis nin menos que ocupar unha superficie de 1.434,66 m<sup>2</sup>. de terreo de dominio público, dos que 500 m<sup>2</sup>. o eran da praia da Barbeira. Neste artigo, entre outras cousas, acababa dicindo: “Este maltratado conxunto fortificado de Monte Real, sen ningunha dúbida o máis importante do sur de Galicia, é vítima constante e progresiva de infortunadas e desaprehensivas actuacións, levadas a cabo tanto por particulares coma por organismos estatais.

O progreso e benestar dun pobo non está rifado coa conservación do patrimonio cultural e o respecto e coidado da paisaxe e o medio. Pola contra, os atentados a estes bens non supoñen outra cousa ca un atraso, unha dilapidación, unha incomodidade e, sobre todo, unha constancia da miseria cultural de quen os executa.

Teño percorrido moitos países europeos e estou convencido de que o noso é o primeiro na clasificación por “méritos” destructivos do patrimonio arquitectónico-urbanístico e agresións á paisaxe e ao medio”.

A década de 1980 foi nefasta para Baiona. Se pola banda oeste da costa rochosa vertían o lixo, ás tranquilas praias do leste (Ribeira, Sta. Marta ou A Ladeira) evacuaban os vertidos fecais das veciñas construcións masivas de apartamentos. No verán, cando os veraneantes ocupaban os apartamentos e levaban a cabo as súas necesidades fisiolóxicas nos seus cuartos de aseo, os seus excrementos ían parar ás praias que tiñan aos seus pés, cubrindo as súas brancas areas cunha capa de cor anegrazada dos detritos que emanaban un olor insoportable. (Quen desexe máis información remítoo ao meu artigo-denuncia publicado por *La Voz de Galicia* o 16 de xaneiro de 1986 titulado: “Además de un exceso de edificación en la zona, las playas costeras de Baiona presentan un lamentable estado de suciedad, provocando mal olor” ).

Ao mesmo tempo que sucedía isto, na belida e pequena península de Sta. Marta, coa súa capela de orixe románica reconstruída en 1585 trala súa destrución polos piratas ingleses, íanse producindo desagradables reheos incontrolados para “gañar” terreos ao mar. Con anterioridade xa existían unhas feas naves en ruínas sobre as que se construíu posteriormente. A pesar de estar protexida esta península no Plano Xeral de Ordenación Urbana, seguíuse construíndo alí, perdéndose o encanto natural que este outeiroño metido no mar ofrecía coa súa capela, que agora queda oculta.

A miña loita na defensa do piñeiral da Ladeira levoume a enfrontamentos co alcalde cara a 1972. Canso de pelexar dende o meu posto de arquitecto municipal honorífico, unha vez que se entregou o Plano Xeral de Ordenación Urbana para a súa aprobación e conseguinte protección legal de espazos naturais e do patrimonio histórico-artístico, considerei que a miña misión en Baiona rematara. A pesar das peticións de que continuase no posto por parte do novo alcalde, que foi quen aprobou o P.X.O.U.,

retireime do servicio municipal, mais segúin a traxectoria urbanística da vila defendéndoa polos medios que me eran posibles e que fican patentes neste traballo.

Se só trato de cousas desprezables ocorridas no municipio, e non están todas, é co único obxectivo de que a xente se decate e non permita no futuro algo semellante ou se poidan remediar algunhas.

Traio aquí as declaracións que o dramaturgo Xosé Ruibal, veraneante en Baiona, nos fai en 1986 a través de *La Voz de Galicia*: “O que ocorre en Baiona é curiosísimo. En tódolos lugares de España, ou na maioría, coa chegada da democracia recuperáronse as cidades; en Baiona foi o efecto contrario. Non sei que malabarismo do actual mandatario de Baiona se converteu nunha auténtica chapuza urbanística. Perdeuse toda a sensibilidade pola historia de Baiona, pola súa arte, e iso é gravísimo”.

E para rematar, só sinalaremos outras malas actuacións sen afondar nelas e que din ou dixeron pouco en favor da antiga vila mariñeira.

A primeira, os recintos para feiras e verbenas no campo da Palma e entrada ao Parador, que con toda a “parafernalia” que trae consigo resulta bochornoso. Vén sucedendo isto dende hai moitos anos en plena etapa estival.

A segunda, o almacenamento de materiais pétreos e terras vertidas sobre a praia da Ribeira mentres se levaban a cabo as obras do paseo marítimo, chegando a ocupar en máis dun 50%. E na actualidade, o enorme recheo que se propón no porto.

A terceira, o tremendo foxo construído entre Covaterreña e Baredo para a saída da autoestrada a esta última parroquia. Constitúe un monstruoso atentado ao medio natural que se tería evitado cun simple túnel. Ficaré como constancia da falta de consideración duns especuladores de viais que despezan unha montaña por fins económicos.

A cuarta é a sucesiva construción de elevados muros de contención sobre as rochas da costa e mailos recheos correspondentes para aparcamentos na zona de Rocamar. Nas mareas altas o mar chega deica a base dos muros, e dende o restaurante alí instalado dende comezos desa desafortunada urbanización tense a impresión de estar nun barco no medio do mar. En Baiona vulnérase a Lei de Costas e non pasa nada.

Cómpre recoñecer a valentía do pobo de Baiona, sobre todo das súas mulleres, que en varias ocasións ergueron as súas airadas protestas por actuacións en contra dos intereses xerais para a poboación por parte dos mandatarios municipais. Unha das máis importantes foi cando hai preto de corenta anos un particular pretendeu montar unha gasoleira no Campo da Palma co beneplácito do alcalde. Con todo, é de lamentar, agás algunhas excepcións, a case sempre mala e “interesada” xestión dos mandatarios municipais. Prodúcese unha profunda inquietude que en Baiona residan e traballen arquitectos aos que nunca oín pronunciarse contra as continuas aberracións urbanísticas e ambientais que alí se producen con lamentable frecuencia.

Polo que a min respecta, seguirei loitando pola defensa desa extraordinaria comarca, pese a que moleste a algúns ou que ninguén recoñeza o meu labor.

## ANEXO

### *INFORME SOBRE O CASTELO DE MONTE REAL, HOXE PARADOR NACIONAL DE TURISMO CONDE DE GONDOMAR, EN BAIONA (PONTEVEDRA)*

*O castelo de Monte Real de Baiona (Pontevedra), paraxe de valor histórico-artístico falta de adecuada protección.*

#### SITUACIÓN XEOGRÁFICA

O castelo de Monte Real estende o seu recinto amurallado paralelo á liña de costa, coa que limita polo leste, norte e oeste. Ao sur, por onde se une a terra esta pequena península, zona máis vulnerable aos ataques inimigos do pasado, o sistema defensivo complica-se cun segundo recinto amurallado do século XVII composto por baluartes, cortinas, baterías, garitas, etc., e un terceiro recinto formado polas medias lúas do Cangrexo e do Condestable, a fortificación do Cangrexo e a batería da Cuncheira. Esténdese por este costado o Campo da Palma, zona chá que con anterioridade á construción deste sistema defensivo abaluartado estaba ocupada por edificacións (denominada Vila Vella de Baiona). En épocas de fortes temporais e mareas vivas o mar atravesao de oeste a leste, quedando a península case convertida nunha illa.

Este promontorio de rocha granítica internado no mar protexe dos fortes ventos do oeste o porto de Baiona, e forma coa península de Monteferro e illas Estelas ao norte a tranquila baía de Baiona na entrada da ría de Vigo.

O istmo de Monte Real deixa polo seu lado oeste unha liña de costa aberta ao Océano Atlántico, rochosa, abrupta e de ondas moi fortes, e polo leste preséntase suave e tranquila, onde se abren as Rías Baixas Galegas coas súas praias de finos e brancos areais. Dúas praias, a da Ribeira e a Barbeira, limítano co mar polo leste, sendo penedoso polo norte e o oeste, coa excepción da pequena cala que forma a praia da Cuncheira, por onde entra o mar en días de forte temporal anegando o Campo da Palma. Hai algo máis de dez anos construíuse un muro de formigón para impedir que o mar fixese a súa brusca entrada en terra firme guindando grandes pedras, que agora permanecen retidas ao pé do mesmo.

Esta situación privilexiada levou a Baiona a acadar un gran desenvolvemento económico coma un dos portos máis importantes de Galicia nos séculos XVI e XVII. Así nolo describe o alférez Pedro Rodríguez en 1595: "...se ha de considerar que Baiona es una de las más fuertes y más importantes plazas que hay en España por tener como tiene un puerto tan seguro y guardado... Está la villa de Baiona á que llaman Monterreal cercada de una muralla antigua que va casi costeando la mar..." Xa antes, a mediados do século XVI, o licenciado Molina na súa *Descripción del Reino de Galicia* sinalábaa como "el primero de la costa de Galicia".



## EVOLUCIÓN HISTÓRICA

A historia de Baiona céntrase no seu porto e nesta península rochosa, fortificada posiblemente xa na prehistoria como castro romano.

Por mor das invasións de romanos, normandos, vándalos, árabes, portugueses, etc., o seu sistema defensivo foi destruído e reconstruído en moitas ocasións ao longo da historia e os seus materiais aproveitados nas novas construcións que se adaptaban ás novas técnicas da guerra. No Arquivo Xeral de Simancas consérvanse planos do século XVI, nos que ademais das murallas sitúan o castelo ou fortaleza no ángulo sudoeste, na parte máis alta, sobre a praia da Cuncheira.

O nome de Monte Real foille dado polos Reis Católicos nunha Real Cédula expedida o 15 de xaneiro de 1497, na que se lle pide á poboación de Baiona que pase a residir dentro das murallas de Monte do Boi, que levará o nome de Villa de Monte Real, para evitar así o estaren desprotexidos de ataques exteriores, tan frecuentes naquela época. No século XVI chegou a ter dentro das súas murallas máis de 3.000 habitantes.

As fortificacións que chegaron ata nós datan principalmente dos séculos XV, XVI e XVII. De principios do XVI son a Porta Real, a Torre do Reloxo, a Torre da Tenaza, reconstrución da Torre do Príncipe e outras obras menos características. Do XVII é todo o sistema abaluartado do fronte sur, motivada a súa construción pola guerra da Restauración de Portugal (1640-1668). En 1663 os portugueses pasan o Miño, conquistan e fortifican Goián e dous anos máis tarde apodéranse da Guarda e o seu castelo. Baiona era daquela a praza forte máis importante da provincia para resistir calquera asalto dos portugueses, mesmo superior a Tui, que nunca chegou a ter unha axeitada fortificación. Para conseguilo foi preciso demoler entre 1664 e 1665 máis de 300 casas da “Vila Vella” de Baiona, situada no que hoxe é o Campo da Palma ata o pé das murallas. Isto permitiu construír a gran media lúa do Condestable, realizada en 1644 polos enxeñeiros militares irmáns Grunemberg, que consiste nunha muralla en ángulo agudo, de grandes perpiaños ben labrados e dunha altura que supera os seis metros. A mediados do século XIX, Ávila y Lacueva, na súa obra manuscrita *Historia civil y eclesiástica de la ciudad de Tuy y su obispado*, describenos o que quedaba no interior das murallas do que fora a Vila de Monte Real de Baiona: “En la actualidad aun se ven dentro de la antigua población las calles bien losadas de cantería, la plaza principal en lo más alto de ella de regular grandeza y muy espaciosa, y allí mismo las ruinas de las casas Consistoriales que demuestran haber sido bastante grandes: también se mira un crecido número de edificios arruinados, y algunos representan haber sido principales y bien labrados, y diferentes con escudos de armas, entre los cuales se reconocen las paredes de un palacio que tuvieron allí los Sres. Condes de Gondomar...”

Todo o conxunto do Castelo de Monte Real e os seus anexos foron vendidos ao marqués do Pazo da Mercé, D. José Elduayen, segundo escritura de venda de 9 de novembro de 1875, e por sentenza dictada o 28 de febreiro de 1877, que se publicou na Gaceta de Madrid e no Boletín Oficial da Provincia.

O 3 de xaneiro de 1924 foi adquirido por D. Ángel Bedriñana. Os seus fillos e herdeiros véndeno ao Estado Español para o Ministerio de Información e Turismo

no ano 1963, reservándose unha parcela de 15.000 m<sup>2</sup>. inmediata ao recinto polo lado O. e S. e na que se empra a gran media lúa do Condestable.

### INTERESE HISTÓRICO-ARTÍSTICO E PAISAXÍSTICO

Se na actualidade o conxunto da península de Monte Real non está declarado de forma directa como monumento nacional de interese histórico-artístico é debido á compra por parte do Ministerio de Información e Turismo para asentar nel o Parador de Turismo, que hoxe leva o nome de Conde de Gondomar, polo cal se supón que deste xeito queda protexido. Como veremos máis adiante isto non é así.

O seu interese histórico-arquitectónico é ben patente para calquera que lea a abundosa bibliografía que hai sobre o tema e visite o seu recinto fortificado, cunhas construcións que van dende a Idade Media ata o século XVIII.

Ao valor histórico-artístico do Castelo de Monte Real cómpre engadirlle o de constituír unha paraxe pintoresca de gran valor paisaxístico. As súas murallas e torres ameadas salientando entre escuros piñeirais, cunha base rochosa e de praias, cinguido todo polo mar, proporcionanlle unha beleza insuperable. O feito de estar situado nun lugar destacado no mar e dispor dunha ampla zona chá na parte que o une a terra (campo da Palma) facilita a súa visión con múltiples e diferentes perspectivas. Asemade, dende o interior, percorrendo a parte alta da muralla en toda a súa lonxitude (preto de dous quilómetros de perímetro murado), distinguiremos unha gran variedade paisaxística. Ao leste, a suave ría de Baiona con fondo de brancos areais (praias de Sta. Marta, Ladeira, América) e alta montaña na distancia. Ao norte, na entrada da ría de Vigo, a península de Monteferro e illas Estelas, e un pouco máis afastadas as illas Cies, que en tempos se chamaban illas de Baiona. Polo oeste aparece o mar inmenso do Océano Atlántico e os duros e costentos cantís da costa. E xa ao sur, a vila mariñeira de Baiona coroada por esgrevios montes cubertos de abundosa vexetación.

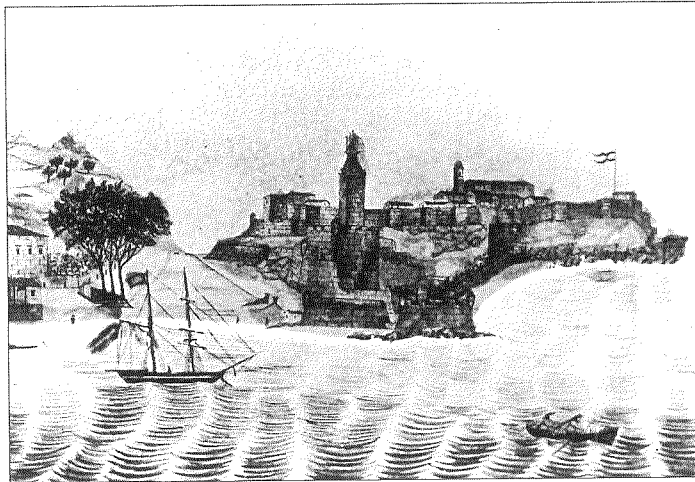
O historiador Martín Barreiro, no seu libro *2.000 años de historia del Castillo de Monte Real*, descríbennos así esta península:

“La mirada de quien se aproxima hoy a Monte Real queda suspensa al observar el solemne aspecto de la fortaleza, muy diferente a las estampas de antiguas plazas de guerra. Sus imponentes murallas de bien cortados sillares, colocados con la inconfundible pátina de los siglos, evocan otras en nuestra memoria, pero se maravilla la vista ante este grandioso y vasto conjunto fortificado que se nos presenta en dilatados lienzos de inaccesibles muros... Lo característico del Castillo de Monte Real es que esta masa de arquitectura militar que ocupa más de 18 hectáreas ofrece desde el exterior un aspecto grave, si, pero confortador y alegre paradójicamente, porque emergen por encima del conjunto los vivos colores verdescientes de los árboles que parecen invadirlo todo”.

Parte alta de Baiona e castelo de Monte Real cara a 1970. Nos últimos trinta anos o cambio e desenvolvemento urbanístico ten sido considerable.

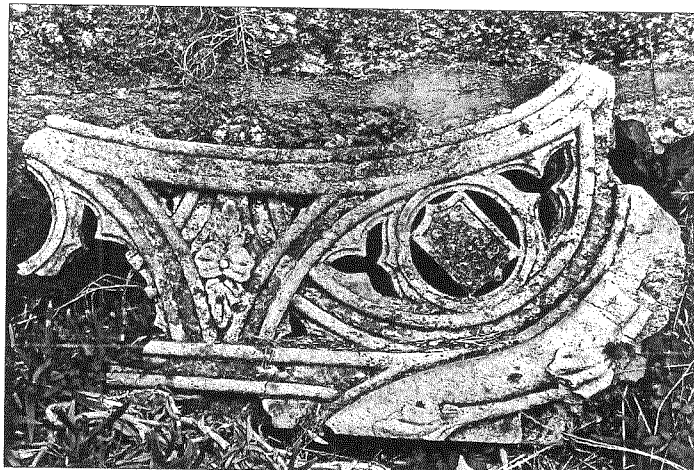


Vista parcial dun coñecido gravado de mediados do século XIX co castelo de Monte Real e o Campo da Palma. As murallas carecen do ameado colocado polo marqués de Elduayen e a edificación máis alta con torre corresponde á igrexa e convento dos Franciscanos.

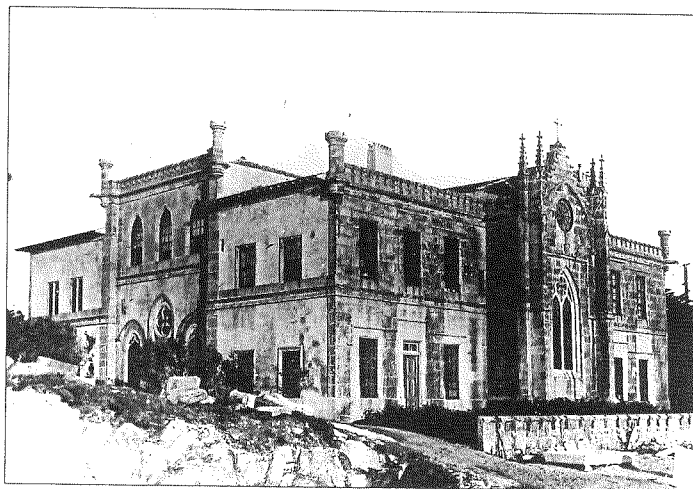


Pedras arrombadas dentro do Parador e xa desaparecidas da igrexa e convento de S. Francisco, procedentes do derrubamento do pazo de Elduayen.

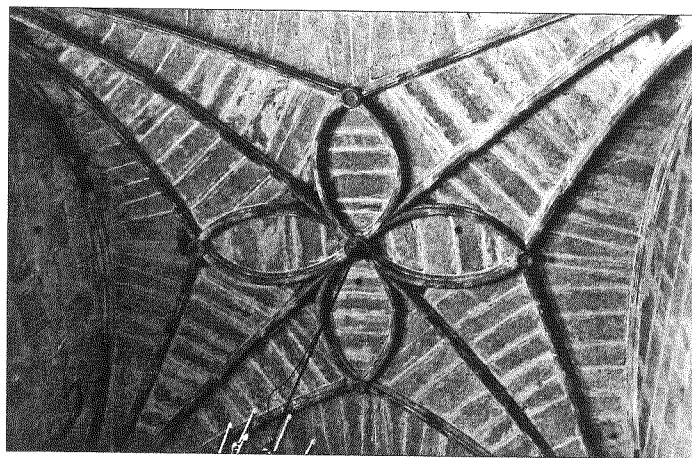




Pedras rotas do gótico tardío da igrexa de San Francisco (1541), derrubada polo Ministerio de Información e Turismo para construír o Parador.

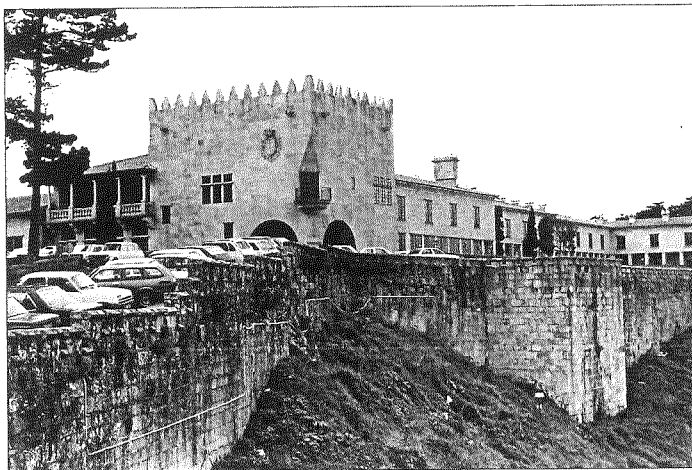


Pazo de D. José Elduayen, construído no sitio que hoxe ocupa o Parador, levantado a finais do século XIX con aproveitamento da igrexa do convento de S. Francisco, de estilo gótico tardío, tal e como pode apreciarse na fotografía.



Bóveda de cruceira gótica, colocada no edificio do Parador como único aproveitamento da antiga igrexa convento de S. Francisco (1541).

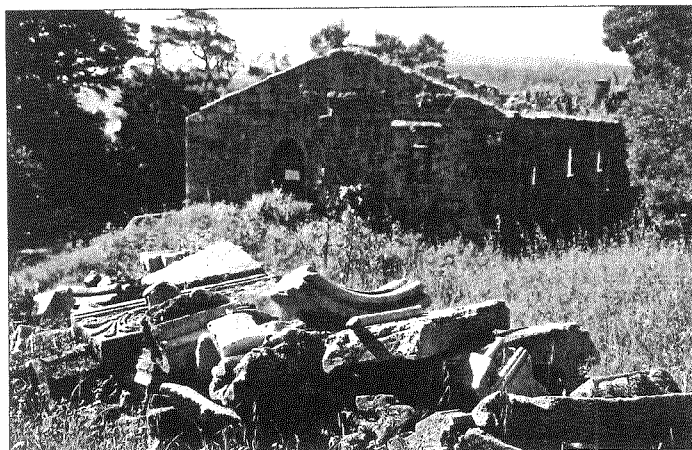
O novo Parador de Turismo Conde de Gondomar emerxendo sobre as murallas e ocupando o sitio do antigo convento e igrexa gótica de S. Francisco, que posteriormente foi incluída no pazo de Elduayen.



A chamada casa de Pedro Madruga, que serviu de almacén de utensilios e armería nos séculos XVII e XVIII, única edificación renacentista de principios do s. XVI que nos queda no interior do recinto fortificado de Monte Real.



A arruinada casa de Pedro Madruga, de principios do s. XVI (unha das construcións máis antigas de Baiona), hoxe en día xa sen tellado nin piso. Está situada dentro do recinto fortificado de Monte Real. En primeiro termo, as xa deterioradas pedras da primitiva igrexa de S. Francisco, do ano 1541.



## ATENTADOS AO PATRIMONIO ARQUITECTÓNICO E AO MEDIO

As guerras, asaltos e rapinas na antigüidade, o abandono despois e a torpeza e os especuladores sen escrúpulos na actualidade son os principais causantes da destrución e deterioro do noso patrimonio histórico-artístico. Estes factores déronse e continúan a darse na península fortificada de Monte Real.

Cando na década dos sesenta o Ministerio de Información e Turismo con Manuel Fraga Iribarne de titular adquire, ao parecer a baixo prezo, o recinto amurallado de Monte Real á familia Bedriñana, permite que estes se reserven unha parcela de 15.000 m<sup>2</sup>. como compensación para que poidan especular co seu solo. A parcela en cuestión é unha franxa alongada que se estende polo oeste e sur fóra do principal recinto amurallado.

En escritura pública e extralimitándose nas súas funcións, o citado Ministerio autoriza ao seu propietario a construción de chalés cunha ocupación máxima do trinta por cento e dúas plantas e media de altura, coa condición de que sexan de pedra para que “garden harmonía” coas murallas. Deste xeito, considerando unha media de cen metros en planta podían facerse cincuenta casas de sete a oito metros de altura. Cara ao ano 1970, máis ou menos, a familia Bedriñana solicita información do Concello de Baiona para construír nos seus terreos, de acordo co pactado co Ministerio de Información e Turismo, presentando fotocopia da citada autorización. O Concello acorda, previo informe do arquitecto municipal, denegar todo tipo de construción baseándose nas Normas do Plano de Ordenación do litoral das Rías Baixas e no artigo 60 da Lei do Solo de 1956. O Plano Xeral de Ordenación Urbana de Baiona, aprobado pola Comisión Provincial de Arquitectura e Urbanismo o 8 de outubro de 1975, sinala para todo o contorno da península extramuros zona verde de uso público, co obxectivo de conseguir deste xeito un espazo de zona verde necesario e ao mesmo tempo protector do contorno inmediato do Castelo.

Antes de seguir con esta polémica parcela, motivo principal deste informe, imos tratar doutras desafortunadas actuacións do Ministerio de Información e Turismo, de Obras do Porto e do propio Concello.

O interesante pazo que José Elduayen, marqués do Pazo da Mercé, construíu cara a 1880 aproveitando o antigo convento e igrexa dos Franciscanos (construído en 1541 fóra das murallas e trasladado pedra a pedra en 1583 á súa situación definitiva), foi derribado sen consideración ningunha para substituílo polo actual Parador. As súas ben labradas pedras de estilo gótico tardío e renacentista permanecen rotas e espaxadas sen orde ningunha a carón do campo de tenis.

A casa de Pedro Madruga, única construción non militar do que foi a antiga vila de Monte Real que permanece en pé, do século XV e acaroadá á muralla sur polo seu interior, encóntrase en estado de abandono e en espera da súa reutilización.

Polo lado leste derrubouse hai uns anos, ao ceder os seus cimentos, unha parte de lenzo de muralla sen que ata o momento se teñan tomado medidas para a súa reconstrución. Para dar fácil acceso ao tráfico rodado ao Parador modificáronse murallas e portas.

Construíuse un “mamotrétrico” e longuíssimo espigón a continuación da Torre da Tenaza, como dique para abeiro das embarcacións, que contrasta na súa agresividade coa azulada superficie mariña, amais de restar visibilidade á baía. Para que

sexa máis notoria a súa presenza pintouse de branco. Nas fotografías aéreas pódese comprobar o seu aspecto antiestético e destructivo do contorno paisaxístico.

E por último, algo que se pode remediar doadamente: os recintos feirais estivais do Campo da Palma. Ao longo do verán, e sobre todo nas semanas de festas, o citado campo e os laterais da estrada de acceso ao Castelo e Parador convértense nun deplorable recinto de verbenas propio das barriadas suburbanas terceiromundistas: tenderetes de toda caste, carruseis, noras, coches de choque, tómbolas, barcas de vaivén, churrerías, vendedoras de bagatelas e outras quincalladas mestúranse con furgóns e carrromatos que serven de vivendas a estas familias transhumantes, que realizan as súas necesidades de vertido de excrementos polos arredores ou no propio lugar de asentamento. Todo isto, sumado aos ruidosos e vociferantes altofalantes anunciadores, ás fumaredas, aos olores das frituras e á poeira que ás veces se levanta, feren lamentablemente a paisaxe circundante e espantan a turistas e veraneantes que pretendían buscar un pouco de tranquilidade e descanso de vacacións.

Estes recintos para festexos poderían repartirse por outras zonas máis axeitadas e menos molestas.

## PERSPECTIVAS ACTUAIS

O que hai un ano constituía un temor, e que fixo que a Subdelegación de Vigo do Colexio de Arquitectos de Galicia se pronunciara en contra de posibles actuacións no contorno do Castelo de Monte Real, cun amplo e esclarecedor informe, hoxe está a se constituír nunha realidade. Os titulares dos medios de comunicación eran daquela alertadores; agora son confirmadores: “Autorizada la construcción en las parcelas del Parador”. “Protestas en Baiona por unas obras unidas al Castillo de Monte Real”. “Aprobado el proyecto de delimitación del Suelo Urbano”, etc.

A polémica parcela de 15.000 m<sup>2</sup>, lindeira co recinto amurallado, dada a imposibilidade de edificar nela foi vendida a finais de 1980 a unhas persoas, que fan todo o imposible por permanecer no anonimato, por un prezo irrisorio de comparármolo co mercado actual de terreos na zona. Dende entón o Concello de Baiona busca por tódolos medios facela edificable. Para conseguilo aprobou inicialmente, e encóntrase a exposición pública ata o sete de xullo, un Proxecto de Delimitación do Casco Urbano, con base no Real Decreto-Lei 16/1981 de 16 de outubro. Con anterioridade presentara unhas normas subsidiarias que lle foron denegadas por dispoñer de Plano Xeral, cando o procedente era a súa revisión para adaptalo ao cambio da Lei do Solo.

Neste proxecto de delimitación, no visado polo Colexio de Arquitectos, cámbiase o destino de ZONA VERDE DE USO PÚBLICO da citada parcela do Parador, ao situar nela unha zona para “edificación aberta”, outra para construción de “casino e instalacións”, e por último un “parque”, onde voluntariamente se omiten as palabras “de atraccións”, tal e como se rotulou nun cartel ao comezo das obras e que foi retirado despois. Ademais disto, ábrese un vial para dar acceso á parcela polémica que atravesa o parque público do Campo da Palma.

Na madrugada do luns día sete de xuño deste ano comezaron as obras de corta de arboredo, explanacións, provisión de material (madeiras, area, tubos de cemen-

to) e construción dunha caseta de obras. Ao terceiro día de obras a Xunta de Galicia ordenou a paralización das mesmas. É inexplicable que o Concello apoie estas obras, que se realizan ao lado e sobre a muralla denominada “media lúa do Condestable” (obras que pretenden ser as correspondentes a un parque de atraccións e ao parecer carecen de proxecto e tamén do permiso municipal correspondente), e vulnere de maneira tan patente a legalidade vixente establecida no Plano Xeral de Ordenación Urbana, que sinala o sitio como ZONA VERDE DE USO PÚBLICO (protector do recinto amurallado).

A construción dun parque de atraccións no sitio pretendido supón montar unha especie de recinto para feiras e verbenas permanente arrimado ás murallas, con todas as consecuencias nefastas que trae consigo:

Anulación visual da zona amurallada de maior valor histórico-artístico, xa que aquí, segundo temos visto, se superpoñen os tres recintos fortificados (Idade Media a século XVII).

Contraste agresivo e antiestético entre os materiais propios deste tipo de construcións e a antiga arquitectura militar de sólidos e ben labrados perpiaños graníticos.

Modificación e desvirtuación da media lúa do Condestable, que ten unha forma e construción que se mantén inalterable dende a súa orixe (1644), o que lle proporciona un inestimable valor histórico e arquitectónico.

Corta case total de arboredo, que incide notoriamente no cambio de aspecto e consecuente alteración do lugar pintoresco da península de Monte Real.

Incidencia no aumento de tráfico nunha zona dedicada a parque público e alameda, sitio de descanso, que corre o perigo de verse convertido nun aparcamento máis, dada a escaseza do mesmo nunha zona xa conxestionada en época estival.

Edificacións de carácter permanente con materiais constructivos: formigóns, morteiros de cemento e derivados en escaleiras, ramplas, terrazas, muros, pavimentacións, etc., que deformarán o conxunto fortificado, composto non só polas murallas senón tamén pola escarpada rocha sobre a que se asenta.

A mediados do pasado ano procedeuse ao cerramento completo da finca polo lado do mar e derrubouse, aínda cando non era da súa propiedade, a arruinada (pero reconstruible) batería da Concheira, e as súas pedras foron utilizadas no citado muro de cerramento.

A seguir transcríbese a parte do informe da Subdelegación de Vigo do C.O.A.G. referente á legalidade protectora que ampara a súa conservación:

“Respecto á lexislación vixente cómpre indicar que é abundosa. Con todo, pódese desprender tanto da Lei do Solo (que avala un P.X.O.U. aprobado) como a de Patrimonio Histórico Artístico, a de Protección de Costas e a do Centro de Iniciativas e Turismo, que ofrecen instrumentos dabondo como para garantir o mantemento e mellora da situación actual, sempre e cando exista vontade real de aplicarlos no seu verdadeiro sentido. O equipo técnico redactor do vixente Plano Xeral de Ordenación Urbana de Baiona considerou de grande importancia a protección da península de Monte Real ao establecer para o seu contorno unha “ZONA VERDE PARA USO PÚBLICO”, sendo ratificado no seu día polo Ministerio da Vivenda e o Exemo. Concello coa aprobación do citado Plano.



Con anterioridade, e dende o ano 1966, as Normas do Plano de Ordenación do litoral das Rías Baixas protexían este recinto ao sinalar o Campo da Palma e a franxa mencionada como zona “SEN EDIFICACIÓN”.

Por outra banda, o amparo de monumentos militares está asegurado pola Lei de Defensa do Patrimonio Artístico de 13 de maio de 1933 e polo Decreto de 22 de abril de 1949 sobre protección de castelos españois, que concreta:

- Art. 1º. Tódolos castelos de España, calquera que sexa o seu estado de ruína, quedan baixo a protección do Estado, o cal impedirá toda intervención que altere o seu carácter ou poida provocar o seu derrubamento.
- Art. 2º. Os Concellos en cuxo termo municipal se conserven estes edificios son responsables de todo dano que se lles puidese causar.

A protección de castelos, murallas, etc., como a de todo monumento, non se limita ao monumento en si mesmo, senón que abrangue o espazo exterior que o rodea como parte integrante do conxunto. Para a protección do contorno exterior, a lexislación aplicable, ademais da citada Lei de 1933, tamén está regulada no Decreto de 22 de xullo de 1958”.

Esta lexislación, que responsabiliza directamente ao Concello, non parece importarlle moito á corporación municipal de Baiona polo xeito con que veñen actuando.

## ACTUACIÓNS DE URXENCIA

Non cabe dúbida de que cada día que pasa as perspectivas de conservación do conxunto da península de Monte Real son máis desalentadoras. As construcións que se pretende levar adiante por todos os medios posibles, mesmo buscando a súa legalización na nova planificación de delimitación do casco urbano, atentan de forma grave non só ao conxunto histórico-artístico do Castelo, senón tamén á paraxe pintoresca.

Segundo temos comprobado, é patente a ineficacia e falta de capacidade do anterior Ministerio de Información e Turismo para protexer debidamente o patrimonio arquitectónico, polo que este conxunto debería pasar á tutela da Dirección Xeral de Belas Artes coa declaración oficial de *Monumento Nacional de Interese Histórico-Artístico e de Paraxe Pintoresca*. Ao mesmo tempo e de xeito urxente, cómpre recorrer ante a aprobación inicial do Proxecto de Delimitación do Casco Urbano, e propor ao Ministerio correspondente unha inspección no Concello de Baiona para investigar cales son os intereses da corporación ao tentar con tanto afán e de forma continuada a construción nesta parcela, causa de graves discordias e de posibles e aínda evitables atentados ao patrimonio histórico-artístico.

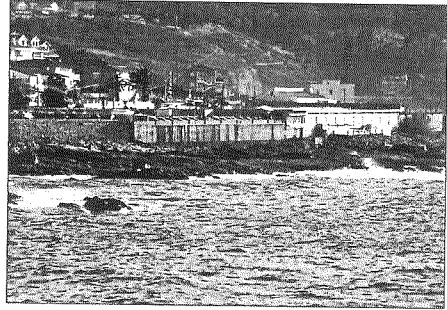
Vigo, 16 de xuño de 1982

Asdo.: Xaime Garrido Rodríguez

ARQUITECTO DELEGADO EN VIGO DA COMISIÓN DE CULTURA  
DO COLEXIO OFICIAL DE ARQUITECTOS DE GALICIA



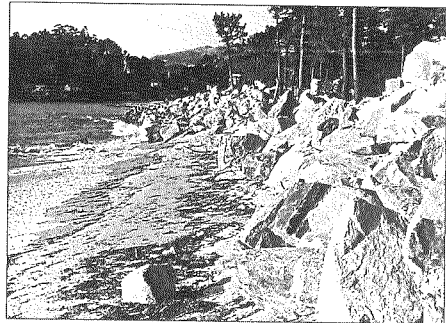
Complexo "Rocamar", un dos primeiros atentados urbanísticos contra o medio natural na parroquia de Baredo.



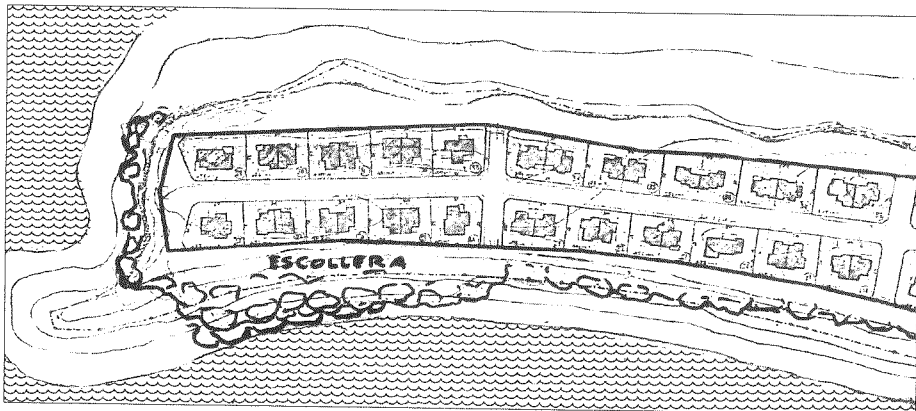
Coa marea alta o mar chega aos pés dos muros de contención que se observan na fotografía. Foron construídos recentemente para apartamentos do restaurante situado no complexo Rocamar de Baredo.



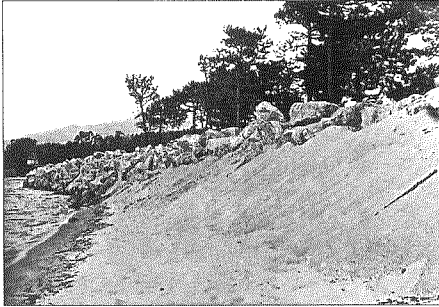
En plena etapa democrática, a principios de 1979, e con obxecto de protexer e ampliar a propiedade privada da Ladeira, volvéronse a verter grandes cantidades de pedra sobre o dominio público da praia, construíndose deste xeito un dique artificial onde antes había praia.



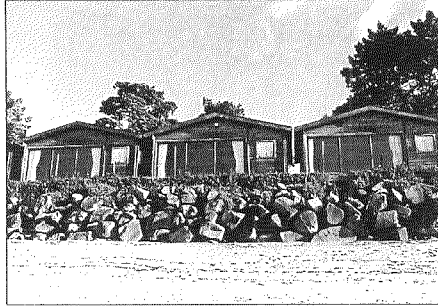
O "propietario" do piñeiral da Ladeira, para protexer a súa "propiedade", verteu camiões de grandes pedrolas sobre a praia pública coa compracencia do Concello e da Xefatura de Costas. As pedras aínda continúan semienterradas, e ademais de minguar a praia constitúen un perigo para as persoas, sobre todo para os nenos.



Plano parcial da praia A Ladeira xunto á foz do río Miñor. Distingúense as parcelas para construción de chalés privados e o contorno da propiedade. Sobre a praia de uso público debuxouse a situación do vertido de grandes pedras formando un dique.



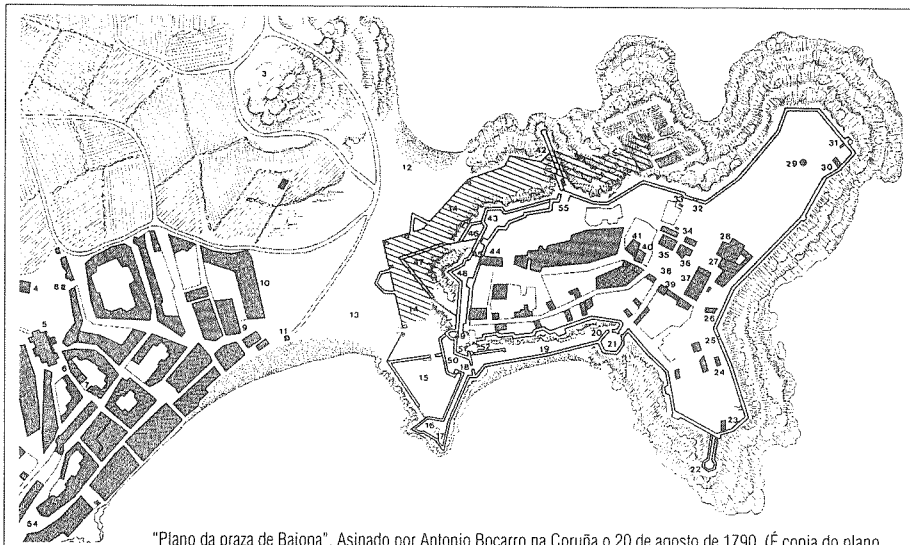
Diante das protestas dos veciños e notas de prensa sobre o monstruoso atentado ao medio natural da praia e piñeiral da Ladeira, ao propietario non se lle ocorreu outra cousa que recoller cunha escavadora area da praia e vertela sobre os pedrolos do insólito dique.



Detalle das casas da nova barriada da Ladeira con vistas directas ao mar sobre as rochas vertidas na praia. Aos mandatarios municipais non lles interesou que fose un lugar para uso do público, como establecía o Plano Xeral de Ordenación.



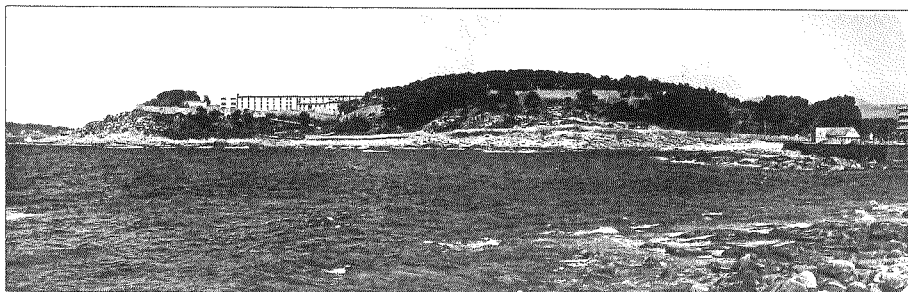
A barriada de máis de 30 casas de madeira no cámping da Ladeira en primeira liña de praia. No P.X.O.U. establecíase o piñeiral como zona verde de uso público, pero primeiro permitiuse facer un cámping e ultimamente unha barriada. ¿Onde van parar as súas augas fecais?



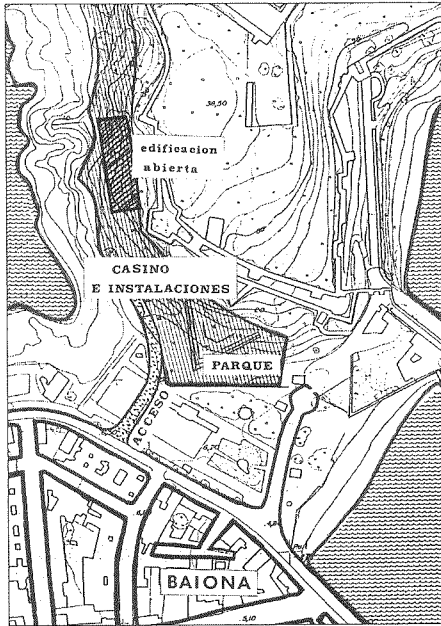
"Plano da praza de Baiona". Asinado por Antonio Bocarro na Coruña o 20 de agosto de 1790. (É copia do plano que se garda no Arquivo do Servizo Histórico do Exército). As "parcelas do Parador" ocuparían a zona riscada.

Explicación (tal e como aparece no plano de Antonio Bocarro)

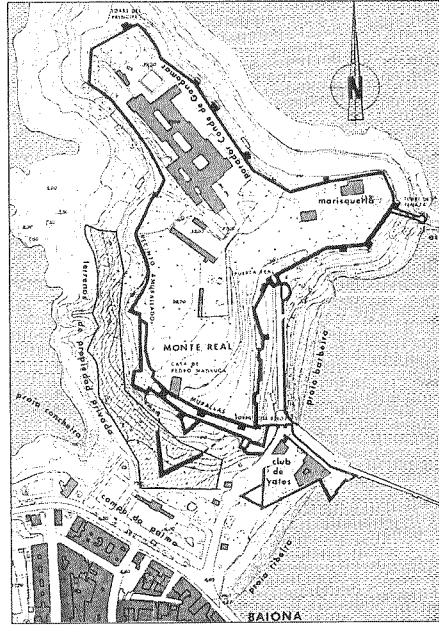
- |  |  |  |
|--|--|--|
| 1.- Monte de la Lagartera  | 21.- Tambor que cubre la puerta Real   | 37.- Cuartel a teja bana en muy mal estado                 |
| 2.- La persivillera  | 22.- Torre llamada la Tenaza   | 38.- Plaza de Armas  |
| 3.- Cruzero de S. Patricio   | 23.- Cuerpo de guardia nuevo, y Batería de S. Francisco                                | 39.- Carzel Real   |
| 4.- Capilla de Sta. Liberata   | 24.- Capilla de S. Antonio   | 40.- Casa del gobernador arruinada                         |
| 5.- Colexiata  | 25.- Puerta con su travesa para bajar al mar   | 41.- Almazén de Peltrechos                                 |
| 6.- Hospital de Santiago   | 26.- Almacén de polbora expuesto en muy mal estado, y a teja bana                      | 42.- Espigon   |
| 7.- Hospital de Santi Spiritu  | 27.- Convento de San Francisco   | 43.- Baluarte de la conchera                               |
| 8.- Capilla de S. Juan   | 28.- Iglesia de San Francisco  | 44.- Almacén de Peltrechos nombrado de Madruga             |
| 9.- Iglesia de las Monjas de Sto. Domingo                                | 29.- Molino de biento arruinado  | 45.- Puerta con su travesa que comunica al segundo recinto |
| 10.- Convento de las Religiosas  | 30.- Cuerpo de guardia, y batería del Príncipe   | 46.- Batería de la conchera                                |
| 11.- Fuente de la Villa  | 31.- Torre del Príncipe a donde hay algun repuesto de polbora                          | 47.- Contra-guardia del Condestable                        |
| 12.- La Conchera   | 32.- Puerta que baja a la Huerta de los Frailes Franciscos                             | 48.- Angulo saliente                                       |
| 13.- La Palma  | 33.- Paso de una hermosa construcción cuya escalera dentro del pozo baja hasta su ondo | 49.- Baluarte chato de Relox                               |
| 14.- Camino cubierto   | 34.- Cisterna y su desagadero  | 50.- Diente de sierra                                      |
| 15.- Segdo. Rastrillo: Cuerpo de guardia y Revellin llamado del Cangrejo | 35.- Principal   | 51.- Torre de Relox  |
| 16.- Ornabeque llamado del Cangrejo                                      | 36.- Consistorio arruinado   | 52.- Rastrillos y puerta del sol                           |
| 17.- Cuerpo de guardia arruinado   |  | 53.- Camino de Vigo  |
| 18.- Puerta principal  |  | 54.- Fuente de Zeta  |
| 19.- Cortina o parapeto que une el Ornabeque a la fortificación antigua  |  | 55.- Batería de las Herrerías                              |
| 20.- Segunda puerta  |  |  |



Vista da península, castelo de Monte Real e edificación recente do Parador Conde de Gondomar polo seu lado oeste. Na parte inferior das murallas pode apreciarse o cerramento que limita a propiedade privada.



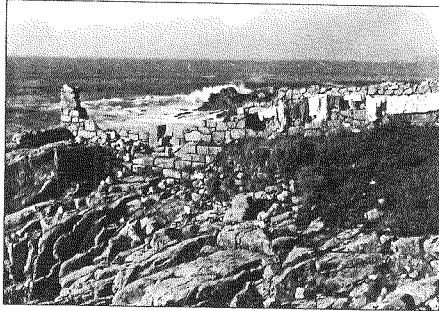
Proxecto de "delimitación do casco urbano", no que a parcela do Parador (riscada) convértese en edificable para "edificación aberta", "casino e instalacións" e un "parque de atraccións".



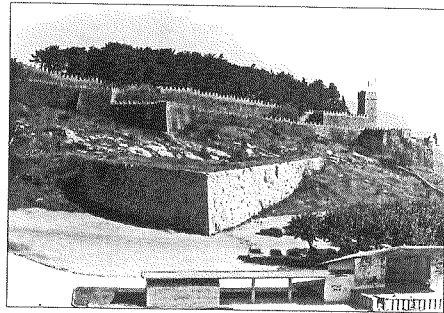
Plano co recinto amurallado de Monte Real ou do Parador cos terreos privados que inclúan a media lúa (muralla) do Condestable (zona riscada).



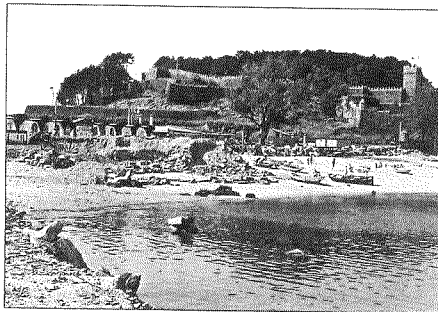
Vertedoiro municipal de Baiona en Cabo Silleiro, na entrada da ría de Vigo, na beira do mar, nunha das zonas paisaxísticas máis interesantes da provincia de Pontevedra. Establecido a finais da década de 1970, durante preto de vinte anos a fumareda e o mal cheiro "perfumaron" o ambiente e os seus refugallos chegaban ás praias veciñas.



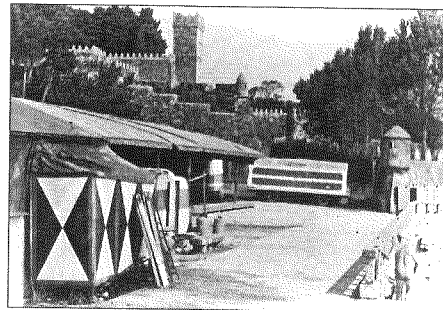
Restos do xa desaparecido espigón que a xeito de muralla partía do recinto fortificado ata o mar para protexer o flanco oeste e a horta do convento de S. Francisco (onde antigamente eslivo situado), que posteriormente foi trasladado de maneira definitiva ao interior do conxunto fortificado.



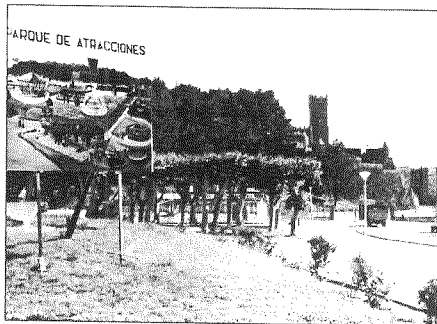
Vista do recinto fortificado de Monte Real coa media lúa do Condestable (muralla formando un ángulo) en primeiro termo. Sobre esta media lúa, ocultando as murallas superiores e debaixo da mesma, pretendíase facer un parque para verbenas como unha especie de burla ao patrimonio histórico-artístico.



Aínda que de xeito provisional, a praia da Ribeira foi descartadamente aldraxada co depósito de terras e grandes perpiños de granito que ocupaban máis dun 50 % da súa superficie, quedando a penas espacio para o lecer, mentres se ampliaba o paseo da rúa de Elduayen.



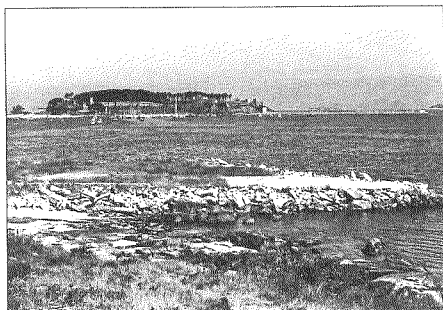
Carrmatos e elderetes formaban, non hai moito tempo, un conxunto feiral deplorable durante o verán no Campo da Palma e entrada ao Castelo ou conxunto fortificado.



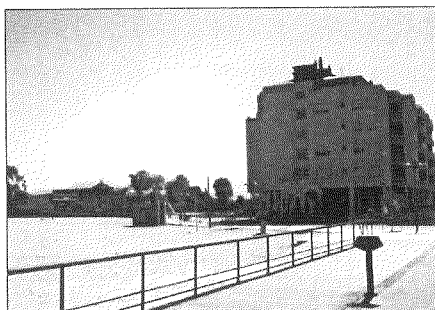
Cartel colocado á entrada do castelo de Monte Real, que anunciaba a construción dunhas atraccións arrabaldeiras dentro e no contorno do conxunto fortificado.



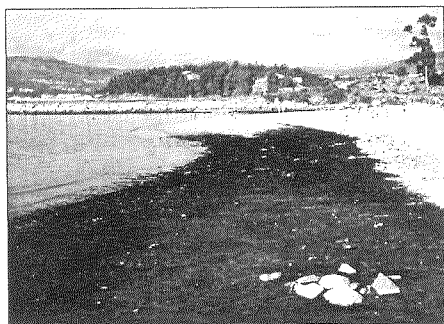
Uns deplorables carteis anunciadores da construción dunhas atraccións "verbeneiras" e populacheiras, co atractivo nome de "Parque de Atraccións", foron colocados no campo da Palma pola alcaldía de Baiona, interesada en darlle unha saída rendible á parcela de 15.000 m2. que rodeaba as murallas do Parador e incluía a defensiva media lúa do Condestable. Para a construción desta, en 1644, foi preciso derrubar unhas 350 casas da vila vella de Baiona.



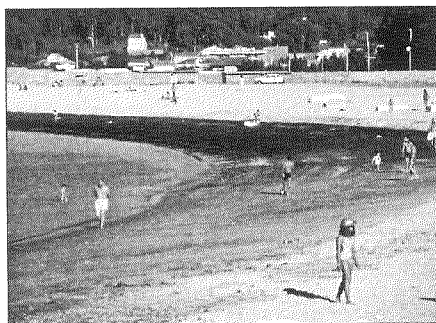
O deterioro ambiental da pequena península de Sta. Marta, coa súa capela románica destruída polos piratas ingleses en 1585 e reconstruída posteriormente, foi unha constante ao longo das últimas décadas do século pasado. Naves industriais en ruínas, construcións novas, recheos indiscriminados como os da fotografía, etc.



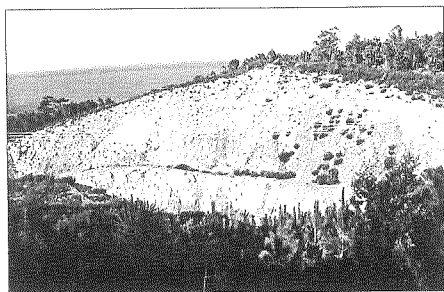
Nunca se debeu permitir a edificación na península de Sta. Marta, que oculta a vista da fermosa ermida situada no cumio do outeiro, e menos a edificación en altura sobre a súa pequena praia.



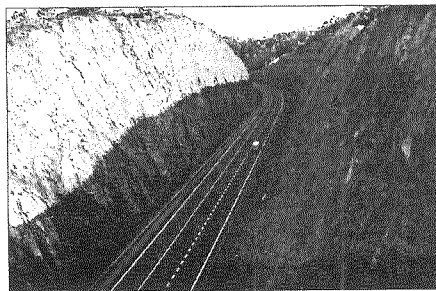
Baiona. Praia de Sta. Marta no ano 1986. En pleno verán as súas finas e brancas areas cubríanse de escuros excrementos humanos, vertidos directamente ao mar dende os bloques de apartamentos inmediatos. Aínda que o pareza, non é ningún vertido de chapote dun petroleiro. Outro tanto sucedía na praia da Ladeira.



Baiona. Praia da Ladeira. Os vertidos fecais dos apartamentos veciños son depositados polo mar, que os rexela, na praia. A xente non se decata e pisaos coa maior naturalidade, a pesar do mal olor que despiden. Pódese observar tamén o antiestético muro de bloques de cemento que cerra o campo de fútbol levantado sobre a praia.



Descomunal tallada nos montes de Baiona, en Baredo e moi preto da costa. Constitúe o último atentado máis grave que se lle pode causar ao medio natural, e todo por mor dun vial para o que se podía construír un sinxelo túnel.



Profunda tallada infrinxida aos montes de Baiona, nun espantoso atentado ao medio natural e paisaxístico realizado recentemente. Os promotores e enxeñeiros que constrúen autoestradas teñen carta branca para faceren a maior monstruosidade, sen que ningún controle os seus proxectos nin teñan que facer estudos de impacto ambiental.

