

# Algunhas consideracións sobre os gravados rupestres en Baíña (Baiona).

## Contribucións para un debate necesario.

Francisco Xabier Costas Goberna

*A quen poida interesar.*

### Introducción

Resulta evidente que nos últimos anos se ten incrementado notablemente a curiosidade polos petroglifos galegos. Boa proba diso é a profusión de motivos do seu repertorio iconográfico que se reproducen en logotipos de empresas, bancos, asociacións, etc., mesmo dando imaxe a proxectos da administración pública como foi o caso de "Galicia Cidade Única". Repertorio que ten pasado tamén a formar parte de forma maioritaria do mercado da artesanía para o agasallo e "souvenir" (cerámica, xoiería, bixutería, camisetas ...), con reproducións copiadas das publicacións dedicadas á manifestación plástica máis espectacular da nosa prehistoria.



Os Campos. (Sta. Cristina - Baiona). (Foto C. Goberna)



Os Campos. (Baíña - Baiona). (Foto C. Goberna)

Todo isto contrasta co estado de conservación das superficies nas que se atopan os nosos gravados rupestres e o seu contorno, podendo afirmar que na actualidade non existe ningunha estación de arte rupestre, na nosa área, que cumpra as mínimas condicións para unha visita e contemplación adecuadas. A pesar de que contamos con superficies coma a da Auga da Laxe na serra do Galiñeiro, que é a máis espectacular de Europa con representacións de armas; os círculos de maiores dimensións do continente no Monte Tetón (Tomiño); o único panel con representación de embarcación no Noroeste da península en Pedornes (Oia); o labirinto de maiores dimensións en Burgueira (Oia); o único gran panel de cuadrúpedes do Noroeste en Os Campos (Baiona) etc., etc.

As actuacións promovidas para paliar esta situación foron escasas no ámbito galego, e no Sudoeste de Galicia a única coñecida é a realizada no petroglifo de Pedra Moura en Fragoselo (Coruxo, Vigo) na década dos oitenta, que consistiu na realización dun valado misto de pedra e metal e na



Deterioro por cantería. (Foto C. Goberna)



Destrozos por cantería. (Foto C. Goberna)

colocación dalgún panel indicando o lugar. A ausencia de mantemento sostido orixinou a desaparición parcial do valado e da sinalización, e o estado de abandono é evidente, coa vexetación "afogando" literalmente a superficie ante a impasibilidade das institucións.

Recentemente colocáronse uns paneis informativos no Monte Penide (Redondela), que xeran confusión no visitante xa que non aparece reproducido ningún petroglifo da zona, e hainos, e si un detalle de Os Campos (Baiona). Algún panel informativo en Gargamala (Mondariz) e pouco máis é toda a bagaxe que se pode presentar.

Este é o panorama, pese ás voces dos diversos colectivos e asociacións que amosan cada vez máis a súa preocupación ante tal situación. Situación que non ten nada de novidade xa que abonda con lembrar que o 99% das localizacións de petroglifos efectuadas no Sudoeste debéronse a iniciativas alleas ás administracións, como se constata a través das diferentes publicacións que foron

paliando o absentismo administrativo.

Un que leva, por fortuna ou por desgracia, neste asunto o tempo suficiente para ver como se foron perdendo oportunidades na mediocridade dos planeamentos, coida que aínda estamos a tempo de corrixir esta dinámica. Malia que non poidamos acadar os logros de Valcamónica en Italia, coas súas experiencias de parques abertos e fechados (que contribúen ao produto interior bruto da comarca polo número de visitantes que acoden anualmente a contemplar os seus gravados rupestres) ou os de Escandinavia, coas zonas visitables de Bohusland (Suecia), ou o excepcional parque de Alta (Noruega), podemos aproveitar o tirón que está a ter o turismo de carácter medioambiental, para pór en valor unha parte do noso patrimonio histórico. Para iso, tal como puxemos de manifesto na nosa comunicación ao Congreso Europeo de Arte Rupestre de 1999 celebrado en Vigo, teremos que superar pecados tan enquistados na nosa idiosincrasia como a inercia, a desconfianza, a envexa, a falla de respecto polas contribucións e ideas alleas e a mediocridade de miras, que nos seguen paralizano, e todos a unha, ou cando menos o meirande número deses todos.

Por todo isto propomos unha reflexión sobre un dos lugares de maior interese do Sudoeste de Galicia, como é o espacio coñecido como Os Campos na literatura sobre os petroglifos galegos, na idea de que é posible aínda a súa recuperación, a pesar do deterioro que sufriu nestes últimos anos.

## Os Campos. Os antecedentes

As primeiras noticias deste extraordinario conxunto débense a Xosé Lois Vilar Pedreira, nos primeiros anos da década dos oitenta. A coincidencia de estar nese momento elaborándose o catálogo dos petroglifos no litoral Sur da Ría de Vigo<sup>1</sup> provoca que o primeiro estudo de conxunto publicado apareza na publicación que co mesmo título edita o Museo Municipal "Quiñones de León" de Vigo. Con posterioridade, nos primeiros anos noventa, o concello de Baiona edita un folleto dedicado aos gravados rupestres da zona, no que se inclúe por primeira vez o gran panel de cuadrúpedes<sup>2</sup>. A partir de aí, diversos elementos do conxunto repítense en diferentes publicacións e exposicións de carácter xeral sobre petroglifos.

## A importancia do conxunto de gravados de Os Campos

O grupo de gravados rupestres dos que estamos a falar constitúe, pola súa especificidade, un dos conxuntos de maior interese do Sudoeste de Galicia:

- 1.- Pola numerosa presenza de superficies con gravados nun espazo limitado.
- 2.- Pola variedade do repertorio de motivos das súas superficies, que inclúen representacións xeométricas, de fauna e incluso epígrafes latinos.
- 3.- Por dispoñer dun panel único en todo o Noroeste da Península Ibérica como é a gran composición de cuadrúpedes esquemáticos.
- 4.- Polo interese dos gravados rupestres do seu contorno inmediato: Castro Morade, Regueiro do Retruco, As Abeas, A Puexa, Grichouso, Regueiro do Grilo, inmediacións de San Cosme.
- 5.- Pola relativa proximidade a Baiona, o que o configura como un dos lugares de maior interese para a potenciación do turismo relacionado co patrimonio medioambiental (patrimonio natural e patrimonio histórico).

## Reflexión sobre o deterioro dos gravados rupestres do Os Campos e as súas causas: visitantes e vandalismo

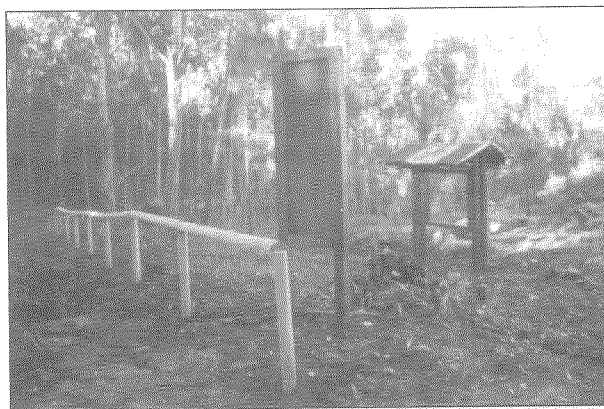
Cando coñecemos, a comezos dos oitenta, o conxunto de Os Campos, atopámolo xa diminuído, por causas naturais e antrópicas (canteiras, trazado de camiños) e pola degradación causada polos incendios forestais principalmente e que se detectaba con certa claridade nalgunhas rochas.

Pero case vinte anos despois asistimos a un aumento do deterioro dos petroglifos provocado principalmente polo incremento do número de visitantes e a ausencia de medidas correctoras ante o impacto orixinado.

### *Incremento do número de visitantes.*

Podemos estimar que os factores que teñen provocado o incremento do número de visitantes son os seguintes:

- 1.- O cada vez maior interese do público en xeral polos petroglifos.



Soportes sen paneis explicativos. (Foto C. Goberna)

<sup>1</sup> Coordinado por Francisco Xabier Costas Goberna e no que colaborou Juan Luis Goberna Pena, Xulio Fernández Pintos e Miguel Ángel Fernández Díaz.

<sup>2</sup> Os autores do mencionado folleto son Francisco Xabier Costas Goberna, Pablo Novoa Álvarez e José María Albo Morán.



Boa vontade, mais datación imprecisa. (Foto C. Goberna)

2.- A publicación dos gravados da zona en repetidas ocasións, que contribuíu á popularización do lugar.

3.- A proximidade de Baiona e a relativa boa vía de comunicación (pista asfaltada ata a presa de Baíña) fan que este espazo sexa facilmente accesible e visitable.

4.- O aparecer como lugar de paso nas rotas de sendeirismo.

#### *Vandalismo.-*

Derivado do incremento de visitantes son as actuacións que podemos cualificar de vandálicas constituídas por:

- 1.- Pegadas nos sucros de marcas efectuadas con materiais abrasivos para resaltar as figuras, o que ocasiona o deterioro das mesmas.
- 2.- A gravación dunha figura do repertorio clásico cristián, como a dunha posible Virxe María con nimbo.
- 3.- A gravación dunha composición que aparenta ser unha copia da escultura helenística de Alexandre neno, montado a cabalo, xunto a outras figuras.

Estas dúas gravacións foron realizadas no contorno do gran panel de cuadrúpedes, a "virxe" á esquerda e o "alexandre neno" na parte superior, causando xa un dano irreparable ao conxunto.

### **As actuacións. As boas intencións e o resultado contrario**

#### *As actuacións.<sup>3</sup>*

Na segunda metade da década dos anos noventa foron realizadas unha serie de actuacións coa clara vontade de paliar a ausencia de intervención por parte das administracións públicas. Estas actuacións, a pesar da súa indubidable boa vontade, non deron os resultados esperados como veremos a continuación.

As actuacións consistiron en:

- 1.- Unha tala de parte do espazo que ocupan as superficies con gravados.
- 2.- A colocación de vastos paneis que ao tempo que indicaban as superficies con petroglifos alentaban a respectalos.
- 3.- Colocouse un valado rudimentario delimitando o lugar pola zona do camiño que bordea o espazo con petroglifos.
- 4.- Plantáronse algunhas especies na zona central do espazo.
- 5.- Colocáronse varios paneis informativos.

Desta actuación podemos sacar as seguintes conclusións:

- 1.- A tala realizada efectuouse, en parte, empregando a queima controlada, tal como testemuña o documento gráfico que se axunta, e constituíu en si unha causa de deterioro, xa que

<sup>3</sup> Os comentarios fanse en función das observacións efectuadas en diferentes épocas e existe documentación gráfica que certifica o exposto.

o incremento/diminución brusca de temperaturas sobre as superficies graníticas orixina desprendemento das capas superficiais das rochas coa conseguinte desaparición dos gravados rupestres que se conteñen nelas.

- 2.- Os rótulos realizados nun soporte excesivamente fráxil tiveron unha duración moi escasa. Ao pouco tempo estaban polo chan e fragmentados.
- 3.- O valado das superficies tivo tamén unha duración limitada.
- 4.- O valo que bordea o camiño é a única obra que permanece con solidez.
- 5.- A revexetación non se realizou seguindo criterios recomendables xa que as novas plantas se colocaron moi inmediatas ás superficies.
- 6.- Dos paneis informativos só perdura o da zona Oeste.

### **Conclusións**

Todo o que vimos apuntando lévanos á conclusión de que o estado de conservación do conxunto é na actualidade moito peor que cando os gravados foron localizados nos primeiros anos da década dos oitenta, con dous factores de risco claramente identificados:

1º.- A densa vexetación incontrolada, que aumenta o risco de incendio e polo tanto dunha eventual maior degradación das superficies.

2º.- O incremento do número de visitantes a unha área sen ningunha medida de protección efectiva, o que aumenta o risco de actuacións vandálicas, ben intencionadas ou ben por ignorancia.

Faise necesario un debate en profundidade sobre o tema, no que participen representantes das entidades xestoras do territorio onde se asenta o conxunto de Os Campos (Comunidade de Montes), das entidades culturais da zona (Instituto de Estudos Miñoranos, etc.), da administración local (Concello de Baiona) e especialistas (arqueólogos, técnicos de restauración, etc.), que aporten as súas ideas para lograr unha definición de obxectivos mínimos que poidan concretarse nun proxecto realizable, o cal garanta un mantemento sostido.

Como documento de discusión un grupo de persoas vinculadas á arte rupestre galega aporta a elaboración do documento-guión que se axunta a este breve informe.

## **GUIÓN DUN ANTEPROXECTO PARA A RECUPERACIÓN DO CONTORNO DOS GRAVADOS RUPESTRES DE "OS CAMPOS", EN BAIONA**

*(Fernando Carrera Ramírez, Antonio de la Peña Santos, Fernando X. Costas Goberna, Elisa Pereira García e Ricardo Viñas Cúe)*

### 1.- Liñas xerais

Definición de obxectivos, criterios e liñas xerais de actuación

### 2.- Exposición a grupos veciñais

1. Estudio, revisión e modificación
2. Nomeamento de representante no proxecto
3. Compromiso de mantemento

### 3.- Reparto de responsabilidades e redacción de proxectos

1. Redacción de proxectos varios por arqueólogos, especialistas en arte rupestre, técnicos de montes, expertos en musealización ao ar libre, expertos en difusión do patrimonio (tanto a nivel xeral como didáctico)
2. Presentación para autorización

### 4.- Execución

1. Actuacións no contorno, límites e vexetación
2. Actuación sobre petroglifos

3. Pasarelas/carteis

4. Difusión

5.- Plano de mantemento

1. Redacción por todos os participantes de criterios e modos de mantemento

2. Compromiso Comunidade de Montes

6.- Integración na rede de recursos do Concello de Baiona

1. Centro de Interpretación dos petroglifos en Baiona

## PLANO XERAL DE ACTUACIÓN

I.- Contorno inmediato

| EXECUCIÓN     | MOMENTO | TRABALLO                      |
|---------------|---------|-------------------------------|
| COM. MONTES   | 1       | Deforestación. Roza           |
| COM. MONTES   | 2       | Limpeza batolito              |
| COM. MONTES   | 3       | Nova vexetación               |
| COM. MONTES   | 4       | Postes                        |
| COM. MONTES   | 5       | Adecuación camiño acceso      |
| RESTAURADORES | 6       | Limpeza batolito / petroglifo |
| RESTAURADORES | 7       | Moldeo / Reproducción         |
| COM. MONTES   | 8       | Pasarela (onde interesase)    |

Proxectos a redactar

- Proxecto de actuacións sobre vexetación e contorno
- Proxecto de actuacións de conservación e reprodución
- Proxecto de pasarela (onde interesase)

3. Difusión e outras

| EXECUCIÓN            | MOMENTO | TRABALLO                                 |
|----------------------|---------|--|
| CONCELLO / C. MONTES | 10      | Plano de formación no contorno inmediato |
| CONCELLO / C. MONTES | 11      | Sistema activo de difusión xeral         |
| CONCELLO / C. MONTES | 12      | Sinalización: accesos e petroglifo       |

Proxectos a redactar

- Proxecto de promoción/difusión
- Proxecto de sinalización