

Consideracións sobre o emprazamento da obra no territorio e a afección ao mesmo

Alfonso Soliño Troncoso

As propostas de novas edificacións ou reformas que se veñen plantexando nos concellos, Gondomar incluído, débennos facer reflexionar sobre cal é o tipo de arquitectura que se debería levar a cabo. Ao meu entender, os novos modelos deben sosterse no senso común e, para iso, debemos reflexionar; deben apoiarse nos canons coñecidos da arquitectura, no respecto ao medio, na sinxeleza de aplicacións formais e construtivas. Así de simple todo parece correcto; non obstante, unha visualización do realizado indícanos todo o contrario, isto é: As edificacións das casas/vivenda, de edificacións de equipamentos, de naves industriais ou outras de ordes diferentes, na meirande parte dos casos, preséntansenos como modelos edificatorios non integrados na paisaxe con solucións construtivas e modelos tipolóxicos inaxeitados, incluso, mal adaptados a estas latitudes. As vivendas, os peches, os movementos de terras, etc, están a responder a unhas necesidades mal programadas, pois adaptación ao noso interese perdendo de vista o sentido conxunto da contorna, a morfoloxía de cada anaco de terreo, a perda total de harmonización coa paisaxe, xerando, ao fin, unha contra-natura indefendible.

Non é moi difícil botar unha ollada ás obras dos nosos devanceiros para aprender que a intervención arquitectónica debe ser respectuosa e integrada no medio; tiña que ser así porque aquela intervención estaba limitada polos propios ofrecementos materiais que lle proporcionaba a natureza; hoxe, cos novos materiais e a colaboración de medios auxiliares, ao actor élle fácil transformar a topografía do predio para adaptalo ao seu particular concepto da casa –enténdase esta como un todo que abrangue dende a vivenda ata as dependencias auxiliares e ao resto de parcela libre- chegando a crear innovacións fora de contexto e de difícil sostemento tipolóxico, espacial e construtivo.

XUSTIFICACIÓN DOS USOS PREVISTOS

Hoxe en día, os usos demandados distan moito das necesidades dos nosos antergos. As novas necesidades obrigan a empregar novos conceptos. O mundo



Modelos de edificacións non integradas na paisaxe. Anacronismos tipolóxicos.

está a cambiar ou mudou moito e, polo tanto, temos que ir dando resposta a eses novos modelos. Non podemos seguir operando como hai un século porque os avances culturais veñen esixíndonos novas formas.

É ilóxico seguir aplicando as solucións do século pasado e, para constatalo, débenos servir o exemplo de que nos nosos días se merca un vehículo dos de máis avanzada vangarda; igual ocorre coa arquitectura. Pódese rehabilitar unha casona pacega pero adaptándoa aos novos usos, é dicir, na que se prevexan reforma, redistribución, restauración e dotación de instalacións infraestruturais elementais con conceptos espaciais actuais e, en xeral, todo aquilo que nos permita unha vida máis digna e cómoda.

Os avances, as novas profesións, a cultura de cada un, deben condicionar os usos da morada. Haberá quen ten que dispor de espazos de lecer, de traballo, de residencia, de troula, de bodeguiña, de...; en calquera caso, ese programa de necesidades será un condicionante sempre aplicable. Aínda así, non terá xustificación o non estudo dese programa e da súa adaptación a ese medio natural. Perde senso que, unha vez plantexado o mesmo, sexa unha vaguidade coidar a súa integración na paisaxe, ben sexa próxima ou afastada.

Esta integración debe ser estudada polo arquitecto que, para iso, é o profesional encargado e competente. Pode admitir as suxestións do promotor ou propietario pero, sempre, debe imperar o seu concepto profesional. A análise tería que ser crítica e responsable e, nos máis dos casos, imperante.

Estamos a crear un modelo territorial inaxeitado porque non se fai esa análise integradora. Abúsase dos volumes mal dispostos, mal concibidos; a parcela transfórmase –que non se adapta– por un simple error de concepto. A integración ten moito que ver coa escala do edificio proposto, coa súa altura, disposición, orientación, ...Puntualmente, dáse cumprida solución a estes aspectos que, nos máis dos casos, pola falla de coñecementos do non iniciado, véñse a dicir



Edificacións do patrimonio etnográfico perfectamente contextualizadas.

que é unha modernidade desintegradora. Pois ben, eses casos contados son os máis ben resolto –dito coas maiores das prudencias– resultando seren avanzaña de estilo e de profesionalidade. Non ten que seguir admitíndose como válido o vello por fermoso e rexeitar o novo por *feo*. A arquitectura de vangarda é tan substancial que recolle a aprendizaxe do antes feito como para planter novos conceptos máis adaptados ao noso tempo (pensemos no cemiterio de Fisterra proxectado por Portela) e non poden ser válidos deostos infundamentados.

Algúns profesionais, quizais os menos por razóns variadas, fomentan un tipo de arquitectura integrada e innovadora que deberiamos todos tratar de admitir sen chegar á vulgaridade de vulgar co mínimo coñecemento de causa.



Inadecuación tipolóxica e volumétrica, recente, emprazada no medio rural.



Casa tradicional con edificacións adxectivas como exemplo de respectuosa integración coa paisaxe. Foi totalmente derruída e substituída por outra, peor relacionada co contexto e de ningún valor arquitectónico, no ano 2003.

A PARCELA DENTRO DA PAISAXE INMEDIATA

A parcela e a súa localización debe ser sempre un condicionante para acoller a forma do edificio que se quere implantar. Débese atender ás súas características de paisaxe inmediata, asoleamento, topografía, arborado, altimetría e calquera outro extremo que poida notabilizar a súa integración, é dicir, a harmonización co medio natural. Se ben é certo que toda intervención no territorio pode ser desvirtuante, tamén é certo que debemos partir do principio de que o ser humano precisa do medio no que habita e ten a necesidade de vivenda e da construción para outros usos e, consecuentemente, ten que intervir sobre o mesmo; de aí que esta intervención deba ser o máis respectuosa posible co territorio.

Non pode admitirse que a aplicación da tecnoloxía sirva para provocar desfeitas paisaxísticas. A maquinaria é unha ferramenta de axuda para facilitar o traballo; mal utilizada serve para estragar a contorna, nos máis dos casos, de xeito vulgar.

Ata mediados do século XX, a aplicación dos medios auxiliares mecánicos estaba limitada a unhas poucas actuacións. Hoxe, a mellora económica e os avances industriais facilitan a aplicación deses medios de tal xeito que son utilizados en case todo tipo de obras, para procurar satisfacer a necesidade ideada: terreo en ladeira transformado en parcela horizontal; recheos de terras e formación de muros de contención desmesurados; escavacións a ceo aberto con formación de noiros desproporcionados... Identicamente ocorre coa aplicación xeneralizada do formigón armado; puidera parecer que todo o mundo sabe facelo e aplicalo pero nada máis lonxe da realidade.

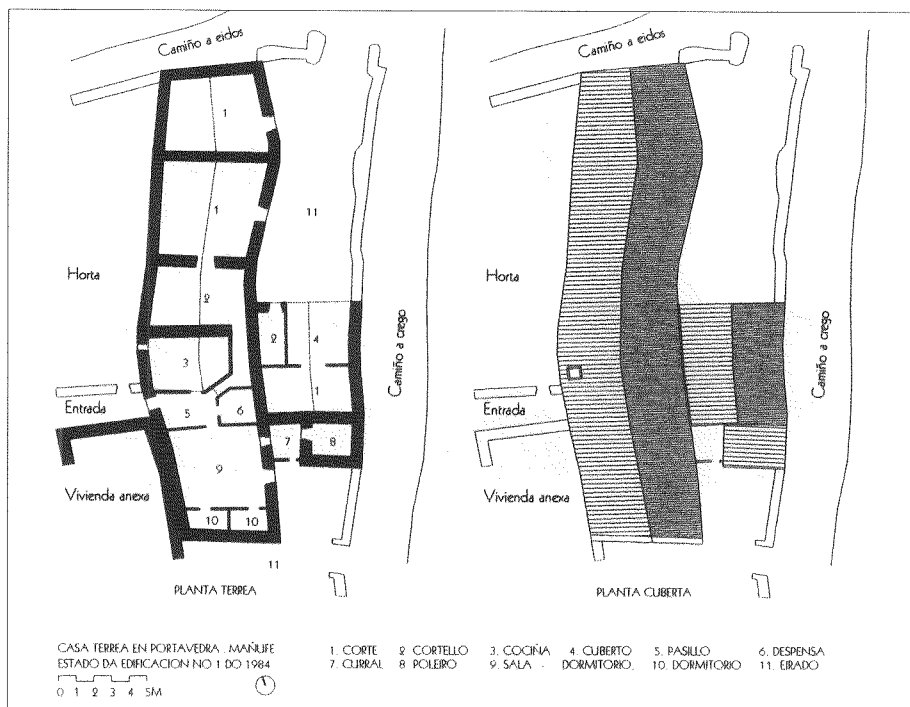


Aproveitamento racional do medio para usos agrícolas

A globalización ten estas cousas; rexéitase o propio e adóptase o alleo; aplícanse tipoloxías doutras latitudes que están totalmente descontextualizadas; por pór uns casos, introdúcense cubertas con esaxeradas pendentes cando non é preciso porque non neva; elévanse as alturas dos edificios para aproveitamentos fraudulentos porque non se aplica disciplina; execútanse construcións anexas sen ter preciso da súa necesidade; apréciase un “canto” á vulgaridade por causa da copia ou do modismo. ¡Os “cruceiros” chegan aos “chaletes”!

Xa non se utiliza o material da zona; non se proxecta pensando na climatoloxía, nas esixencias de laboreo, de garda, de posibilidade de acceso... As condicións territoriais e climatolóxicas, incluso hídricas, permiten –nesta terra nosa- que calquera veiga sirva para o uso edificatorio e isto, xunto co carácter do ser galego, está a estragar o territorio de tal xeito que existe un espallamento poboacional desmesurado que - de seguro - rematará nunha situación irreversible que, incluso, porá fin ao senso de pertenza do habitante a unha zona concreta; ao seu lugar. Serán cidadelas mal conxionadas, mal equipamentadas e mal infraestruturadas que non poderán achegar calidade de vida ao residente nin tampouco agasallo para a vista.

Haberase de ter en conta que, de non atallar o asunto nun prazo curto aceptable, o estrago dun territorio marabilloso non terá volta atrás. Temos que admitir as diferenzas de latitude, de clima, de topografía, de infraestruturas e conformar unhas poboacións –pola sumatoria do edificado- proporcionadas ao lugar de emprazamento e o mellor integradas no mesmo. En todo caso, que amosen as singularidades propias dunha xente e un pobo diferenciado pero culto e vangardista.



Extractado do traballo inédito "A Portavedra" presentado polo autor deste artigo na EUAT de A Coruña (1984)

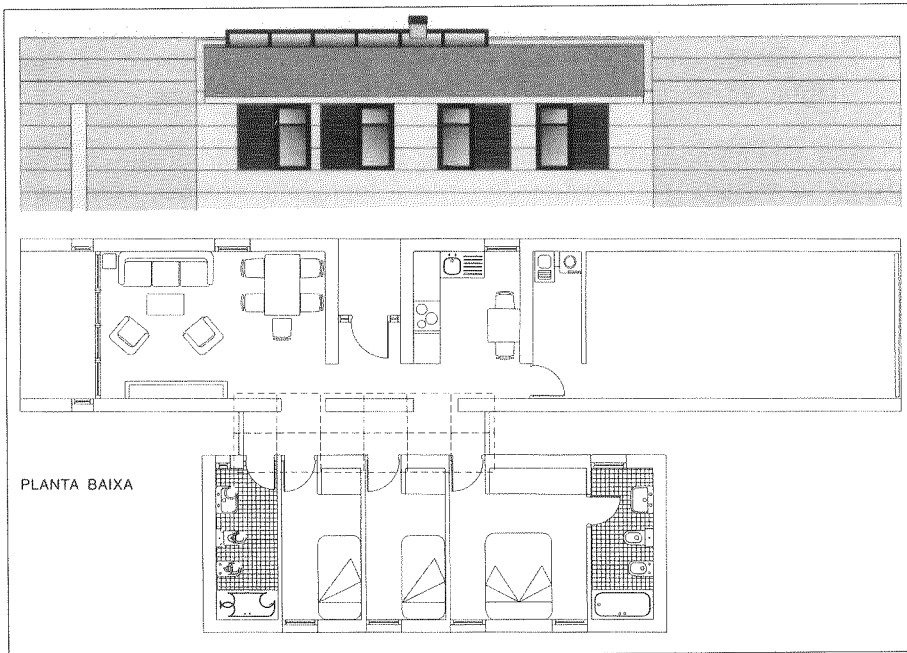
A EDIFICACIÓN

A necesidade de edificar nunha parcela esixe sempre a consideración dunha análise do programa de necesidades previo. Os nosos avós seguro que o facían. Non podería ser doutro xeito por canto a economía obrigaba a iso. Hoxe, existe un modismo que non fai unha análise obxectiva da necesidade.

Ocorre que xorden esixencias de novos espazos, formas e aplicacións materiais que están a estragar o noso hábitat. Iso é, porque a análise é vaga, superficial e mesmo inconsciente.

O ser humano precisa de espazos e de conxuntos edificadas para cubrir unhas necesidades. Débese insistir en que os condicionantes deben ser climatolóxicos, de espazo por gardería e habitación, de orientación, de emprazamento, ... e das dimensións da parcela. Non pode nin debe darse por bo que toda parcela admite todo o conxunto edificatorio que pretende o promotor, pois cada parcela ten as súas limitacións, incluso cando un ten as mesmas necesidades que o outro. ¡Hai que saber limitarse!. Doutro xeito, nunca se vai prever unha restrición sobre os espazos previstos porque se están a xerar necesidades novas sen un porqué defendible.

A edificación ten que responder a unha filosofía dentro da que debe atoparse o porqué, o como, o onde e o para que. Chegamos así á forma edificatoria, á elección dos materiais, ao tratamento da parcela e, en fin, á utilización do medio.



Planta e alzado dunha vivenda de tipoloxía contemporánea para litoral das Rías Baixas. Autor Gabriel Santos Zas en 1994 para o Instituto Galego de Vivenda e Solo.

Ao meu entender, a conceptualización da edificación deben ampararse en:

a) A forma:

Debe sosterse nos criterios das necesidades fundamentais e adaptarse á topografía do terreo e do medio inmediato buscando solucións válidas ao uso pretendido sen extravagancias impostas; ¡non deberiamos edificar mimeticamente coas formas dos nosos devanceiros!

b) Os materiais:

A técnica e a tecnoloxía permítennos utilizar novos materiais que non son os do lugar. Isto esixe un control conceptual para saber da adaptación das formas e dos materiais aos novos tempos buscando a súa integración no territorio. A nobreza dos materiais non ten que ver coa tradicionalidade senón co bo uso e coa boa adecuación no proxecto. Obviamente, tamén se poden empregar os materiais da terra nosa que poden ser mesturados pero sempre contextualizados.

c) O tratamento da parcela

Respecto ao predio de emprazamento. Os que se plantexen edificar deberán respectar as rasantes da orografía da parcela. Non deben buscarse solucións prácticas de transformacións topográficas para facilitar a nosa intención edificatoria. Contra o que se cree, resulta máis económico adaptarse ás carac-

terísticas parcelarias que provocar a súa transformación e logo edificar (custos maquinaria, execución de muros de contención, custo paisaxístico, de cimentación, de relación espacial e respecto ás parcelas colindantes, etc.)

Neste mesmo apartado, deberase tratar de respectar o arborado existente, adaptar os esixidos movementos de terras á topografía orixinal, axardinar e arborar con especies sen desvirtuamento da contorna próxima e afastada e sen que isto poida pensarse que impide a implantación de novas especies. Trátase de facelo ben.

O respecto ao medio ten que ser fundamental para acadar unha mellor sostiabilidade. Isto recórdame aos augurios do “indio” Seattle, da tribo dos Suwamisch, cando tivo a oferta de compra das súas terras polo presidente Franklin Pierce no ano 1855. Seattle escribiulle, en resposta, ao presidente dos Estados Unidos de América unha “epístola” chea de razón, de doenza e de sentimento. Carta considerada como a mellor declaración de respecto ao medio ambiente nunca escrita. Él, Seattle, sentía a proximidade da desfeita pola actuación do *home branco* no estrago do territorio e do medio estadounidense. Amaba e precisaba da natureza. Probablemente finou con tristura por non ver cumprido os soños da memoria da súa xente: *“Uns pobres salvaxes sometidos ao poder da ambición e da conquista calquera que fose o medio”*.