

## *Novos datos sobre o Paleolítico Inferior no Val Miñor: o xacemento da Laghoa dos Bromús –“Os arruídos” (Vincios, Gondomar)*

Clube Espeleolóxico Maúxo\*  
EDUARDO MÉNDEZ QUINTAS E XOSÉ BERNARDINO COSTAS GOBERNA

### INTRODUCCIÓN

No decurso das investigacións do *Clube Espeleolóxico Maúxo* na Serra do Galiñeiro, das que se pode ler unha primeira aproximación neste volume (CEM 2003), tivemos a fortuna de identificar casualmente algúns materiais líticos de suposta cronoloxía inferopaleolítica en superficie. Os sucesivos achados foron voluntaria e oportunamente comunicados polo CEM á Dirección Xeral de Patrimonio da Xunta de Galicia, así como depositados no Museo de Pontevedra entre xullo e setembro deste ano 2003.

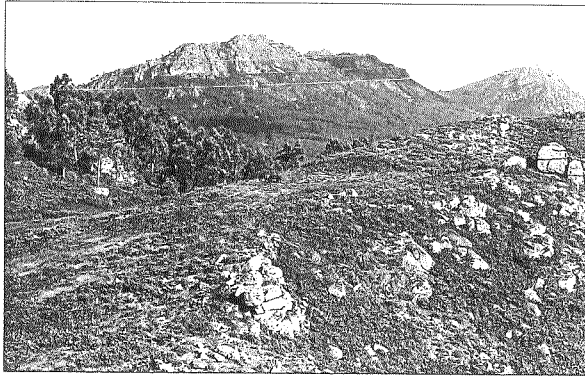
O propósito principal deste artigo é pois o de documentar as circunstancias destes achados e poñer de relevo as súas inmediatas consecuencias. A un tempo, divulgar a propia existencia deste xacemento prehistórico xa que, pola súa localización nunha zona ata o de hoxe inédita para o estudo do Paleolítico Inferior, revitaliza a importancia de todo o Val Miñor para o coñecemento das primeiras ocupacións humanas.

### LOCALIZACIÓN

As pezas líticas en cuestión foron identificadas ao chou na superficie das pistas forestais que atravesan a chaira da banda noroccidental da Serra do Galiñeiro en terras da parroquia de Vincios, concello de Gondomar. A dispersión dos achados configúrase en dúas subzonas.

**A Laghoa dos Bromús.** Área principal con materiais, que se expande cara ao levante dos famosos petroglifos de Auga da Laxe e tamén nas inmediacións sudorientais da necrópole megalítica dos Bromús, tamén coñecida como os túmulos dos Arruídos ou Monte dos Arruídos. Estamos por baixo da antiga Laghoa dos Bromús e mesmo por riba da Tomada dos Bromús; zona esta tamén nomeada por algúns como Os

\* Este traballo do Clube Espeleolóxico Maúxo, (CEM, [www.mauxo.com](http://www.mauxo.com)) contou coa colaboración de Reinaldo Costas, Miguel García, Xabier Groba e Marcos Vaqueiro. Agradecementos: Rosa Villar Quinteiro.



A serra do Galifeiro dende Chandebreite. (Foto Alfonso Soliño Troncoso)

Bremús ou Os Vermús e na que hai uns seis anos se documentou unha presumible zona de asentamento ao aire libre datable na transición do Calcolítico á Idade do Bronce<sup>1</sup>.

Os artefactos líticos localizados polo CEM nesta chaira lixeiramente en costa (pendente clase 1 entre 0 e 15 % de desnivel) da Laghoa dos Bromús

son cinco: tres núcleos de lascas, un fendedor e un bifaz. Estamos a 420 m de altitude, nun marco xeral de natureza escarpada actualmente utilizada como superficie forestal, con vexetación arbórea de piñeiro e eucalipto. As condicións de drenaxe non son boas, detectándose zonas de encharcamento estacional próximas ao manancial arquitecturado proveniente da desecación da Laghoa dos Bromús. O índice de pedregosidade na superficie orixinal do terreo é baixo. Na superficie circundante aos achados non se albiscan afloramentos rochosos de entidade, mais son habituais no contorno inmediato.

O substrato rochoso está composto por granitos de dúas micas pouco deformado con facies de gran grosso, aínda que nas proximidades tamén atopamos paragneis con plagioclasa e biotita, con abundantes diques ácidos e gneis con riebeckita (IGME 1981)<sup>2</sup>.

Dados os cortes no terreo producidos pola suma da pista forestal e a intensa erosión da chuva, podemos aproximar unha xenérica composición dos solos para esta subzona:

- **Horizonte H** (0-10 cm). Nivel superficial composto por materia orgánica en descomposición. Límite gradual.
- **Horizonte A** (10-40 cm). Nivel subsuperficial de cor parda escura a negra. Escasa presenza de pedras. Aumenta de espesor segundo descende a cota. Límite neto.
- **Horizonte B** (40-60 cm). Nivel composto por abundantes anacos de pedra (cuarzos e granitos) de arestas angulosas, coa esporádica presenza de formas rodadas non regulares inmersas en matriz areosa de cor parda clara. Límite gradual.
- **Horizonte C** (>60 cm). Material de partida do solo, máis concretamente granito de dúas micas meteorizado.

Aínda que sen poder concretar o contexto estratigráfico dos artefactos, parecen provir do nivel de material grosso (horizonte B), quizais de orixe coluvial, dentro dun chan edáfico de características policíclicas, co que estes foron remexidos do seu contexto orixinal, nun momento de inestabilidade climática e redepositados, can-

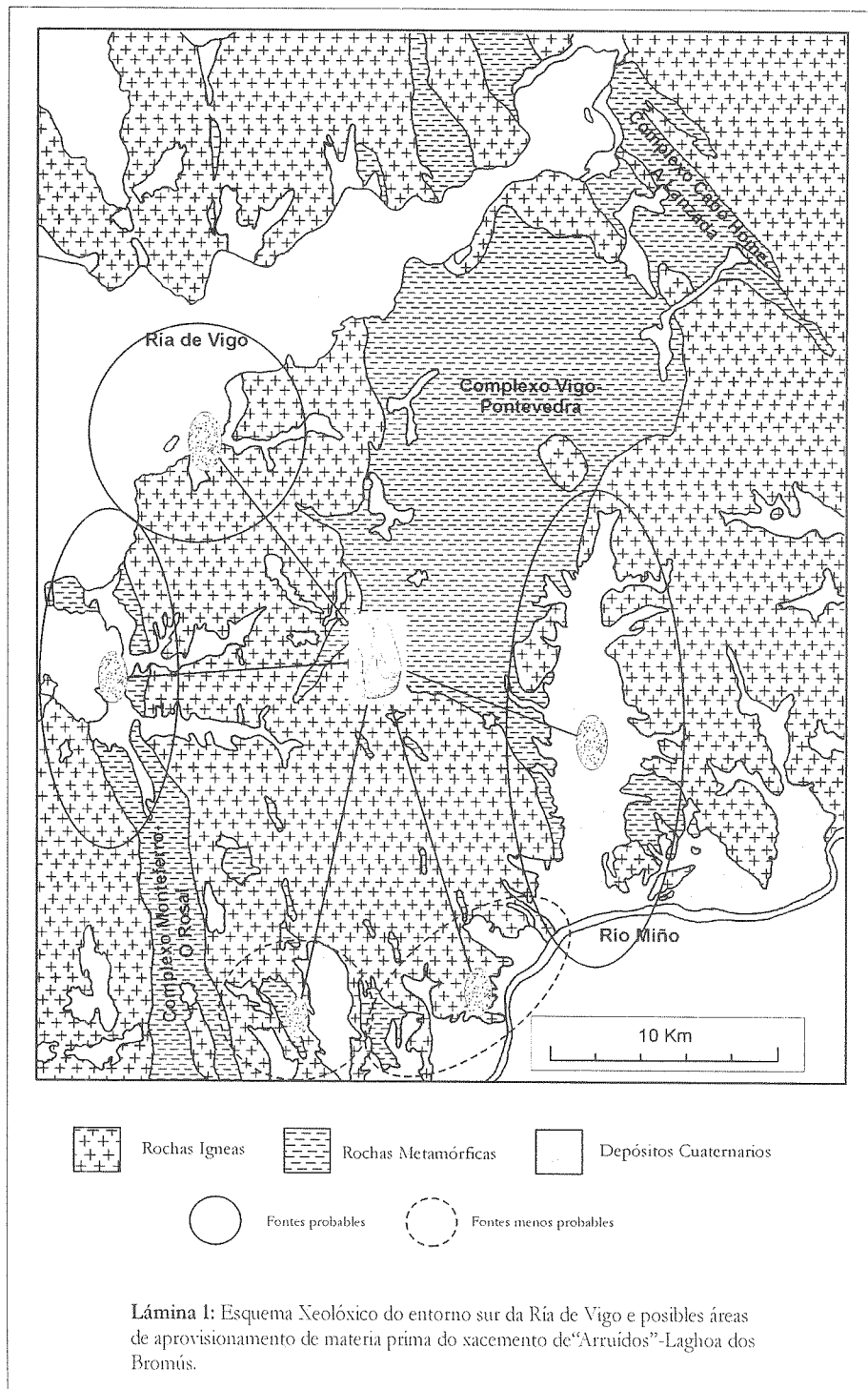
do menos unha vez, tempo despois na súa posición actual, nunha época climaticamente estable, co que a cronoloxía máxima deste horizonte será a mínima do material. Esta circunstancia facilita a existencia de materiais de diversos momentos culturais, actualmente imposibles de diferenciar (MARTÍNEZ & MOARES 1995).

Existe unha segunda área, precavidamente nomeámola como **Os Arruídos**, na que se atopou un único artefacto, un gran canto tallado unifacial, a unha altitude de 410 m ao poñente da outra área; (na beira esquerda da pista forestal que dos Arruídos baixa ás Estocas ao seu paso por baixo do Outeiro do Trompo, onde a chaira fai pronunciada encosta e fai curvar aparatosamente o vial á altura da vella murada que pecha polo noroeste a Tomada de Auga da Laxe). O contexto topográfico e o estado de alteración do útil atopado de camiño á cova de Casa do Demo suxiren que este se atopa completamente desprazado da súa posición orixinal.

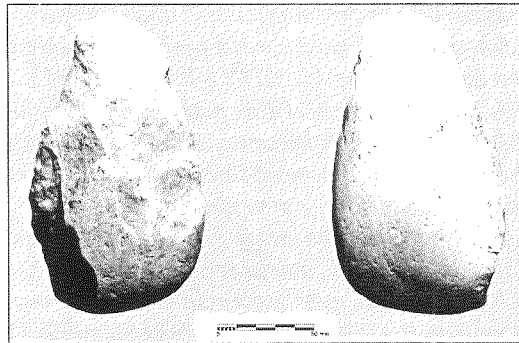
## MATERIAL ARQUEOLÓXICO

O estado de conservación do material en xeral pode considerarse como bo, aínda que amosa trazos de alteración superficial, relacionables coa acción da auga, como o redondeamento das arestas e o alisamento das superficies de lascado. Estas circunstancias non soen impedir, a excepción de zonas concretas, a correcta lectura das extraccións. Do mesmo xeito, as tonalidades que amosan son as orixinais da materia prima, aínda que nalgúns artefactos e de forma parcial aprécianse tonalidades escuras, producidas seguramente polo contacto coas terras dos niveis superiores, tralo remexido e posterior exhumación da maquinaria de obra. Así, tamén case tódalas pezas amosan marcas e pequenas roturas modernas producidas durante o seu afloramento.

No que respecta á materia prima documéntase exclusivamente a cuarcita en forma de cantos rodados, nalgúns casos de mala calidade, aínda que, como é común, na zona existan artefactos realizados noutras materias tales como o cuarzo, que ao ser moi abundante na zona dificulta a identificación de artefactos deste material e fai máis doada a detección doutros tipos de rocha non comúns ao ambiente xeolóxico, implementando un carácter selectivo á mostra (CERQUEIRO 1996; GONZÁLEZ & FREEMAN 1998; LÓPEZ 2002; MEIRELES & CUNHA 1992; SANTONJA 1992; VILLAR & LLANA 1998). Nun ámbito estrictamente local (distancia inferior aos 5 Km) só atopamos cuarzo como materia, susceptible de ser empregada en diferentes estados (sen alterar, patinado ou rodado) en diques, en superficie ou englobados en depósitos detriticos de xénese cuaternaria (IGME 1981). Para atopar os primeiros depósitos que conteñan cantos rodados de cuarcita, segundo a documentación consultada (IGME 1981) teríamos que afastarnos a distancias comprendidas entre os 7 e os 10 Km. A procedencia concreta da materia prima aínda está por dilucidar, pero ao noso parecer as fontes de abastecemento máis probables serían as formacións coluviais e aluvio-coluviais do Río Groba e tramos baixos do Río Miñor, que escavan parte do seu curso no complexo de rochas metasedimentarias “Monteferro-O Rosal”, que no seu espectro litolóxico (esquistos, micaesquistos e paragneis) tamén comprende diferentes tipos de cuarcitas; os depósitos a pé de costa actual, da zona de Monteferro-Praia de Patos, tamén contan con cantos cuarcíticos de morfometría variable (Lámina 1). Quedaría por concretar a presen-



cia e localización concreta dos conglomerados e metaconglomerados de cantos cuarcíticos apuntados para a serie “Esquisto-Grauwáckico” deste enclave metamórfico (IGME 1981). Tamén podería apuntarse coma outra área de abastecemento as formacións detríticas do Río Miño e principais afluentes, que presentan unha abundante carga de cantos rolados de cuarcita (IGME 1981), aínda que na nosa opinión esta circunstancia é moi improbable.



Bifaz da Laghoa dos Bromús. (Foto: CEM)

Os tres núcleos identificados presentan unhas características similares: están realizados en cantos rolados de grandes dimensións de cuarcita, presentan unha talla polifacial, na que o núcleo é explotado de forma máis ou menos integral, servindo as extraccións anteriores como plano e percusión das seguintes. Tipoloxicamente poderíanse relacionar co tipo IV, da tipoloxía ao uso para as series da meseta ibérica (SANTONJA 1985). Cómpre destacar o elevado grao de aproveitamento ao que se viron sometidos, o que pode estar en relación co emprego dunha materia de “custosa” adquisición. En xeral, o tamaño dos produtos extraídos debeu ser grande nos primeiros intres de explotación, diminuíndo as dimensións ao mesmo ritmo que decrece o volume do soporte.

O único canto tallado segue os patróns habituais para este tipo de artefacto, como son a inmediatez dun fio útil, cun escaso gasto enerxético na súa configuración, o que propicia unha escasa alteración do soporte orixinal, aínda que neste caso os repetidos estigmas de percusión que amosan na cara inversa, nas inmediacións do fio semellan froito do intento de seguir avanzando na talla, pero que se veu frustrada pola perda do ángulo axeitado. Neste caso destacar as notables dimensións, que dificultan a súa manipulación, e as contundentes marcas de percusión que amosa na zona basal, propiciadas seguramente polo uso dobre como percusor. Aparece bastante alterado polos axentes naturais (auga).

O bifaz é un parcial de silueta amigdaloides (BORDES 1988) realizado sobre canto rolado, formalizado cun baixo número de levantamentos, que unicamente afectaron a unha cara. A súa forma e acabado é bastante equilibrado e regular, o que suxire un apurado dominio na técnica de fabricación, que está en consonancia con amplas porcentaxes dos lotes de bifaces da xeografía inmediata (ECHAIDE 1971; MÉNDEZ 2002; VIDAL 1981,1983).

No que respecta ao fendedor, estamos diante dun tipo I da sistematización de Tixier (BORDES 1988), elaborado nunha ampla lasca de semidescortizado extraída mediante a técnica do percusor durminte, que presenta nun extremo un dos característicos xestos técnicos desta variante, como é un negativo anterior ao desprendemento da lasca soporte. En xeral, nas definicións tipolóxicas dadas para os fendedores faise notar a existencia de retoques posteriores de “acondicionamento” para a finalización da súa elaboración (v.p.e BORDES 1988; PÉREZ 1997); no caso que nos ocupa estes non

existen. Esta circunstancia non é unha excepción para este tipo de útiles a nivel peninsular, xa que por norma xeral porcentaxes significativas destes a penas ou non presentan ditos retoques (CUNHA 1997; MEIRELES 1992; VIDAL 1981, VILLAR & LLANA 1998). As explicacións para estas circunstancias son variadas, dende a non aplicabilidade da tipoloxía antes aludida ata cuestións relacionadas con atrasos tecnolóxicos ou recoñecedores de fases antigas do complexo acheulense. Na nosa opinión estas circunstancias, aínda que podendo estar en relación con algunha das aludidas, parecen máis ligadas ao aproveitamento das óptimas características que presentan os soportes orixinais e que en moitos casos fan innecesaria unha retalla posterior regularizadora, xa que estes presentan as características formais-funcionais requiridas polo homínido (CUNHA 1997; MEIRELES 1992; TEXIER, P.-J & ROCHE, H 1995).

A descrición tecno-tipolóxica máis pormenorizada dos útiles é a seguinte (BORDES 1988; SANTONJA 1985; SANTONJA & PÉREZ 1984):

**“Os Arruídos”:**

*AR-L1 Canto tallado tipo 2.7 unifacial.* Erosión: alta. Tipo fio: converxente. Extensión talla: menos de medio anverso. Levantamentos: 10. Posición fio: distal. Marcas de percusión na zona proximal. 165\_88\_67. Perímetro total: 460. Perímetro do fio: 100. (Lámina 2).

**Laghoa dos Bromús:**

*LB-L1 Núcleo polifacial tipo IV.* Erosión: media. Materia prima: cuarcita. Matriz: canto rodado de grandes dimensións. 98-61-50. Explotación: próximo ao esgotamento. Cortiza: 1/2 dunha. Número mínimo de levantamentos: 9. O extremo proximal presenta estigmas de percusión. (Lámina 3)

*LB-L2 Núcleo polifacial tipo IV.* Erosión: media. Materia prima: cuarcita. Matriz: canto rodado de grandes dimensións. 104-80-68. Explotación: próximo ao esgotamento. Cortiza: 3/4 nunha cara. Número mínimo de levantamentos: 15. Intensas marcas de percusión na cara inversa. (Lámina 3)

*LB-L3 Bifaz parcial, silueta amigdaloide.* Erosión: media. Materia prima: cuarcita. Matriz: canto rodado. Lado esquerdo: convexo. Lado dereito: convexo. Talón: reservado. Talla: simple e semiabrupta profunda, unifacial. Cortiza: totalidade nunha e 1/3 noutra. Regularizacións: ningunhas. Arestas: lixeiramente sinuosas. Levantamentos: 22. Perímetro total: 385. Perímetro do fio: 270. Marcas de uso (escunchados e meladuras) en ambos bordes. (Lámina 2)

L: 144	N: 81	M/E: 1.86
M: 86	E: 46	N/M_100: 94.18
A: 53	L/A: 2.71	L/M: 1.67

*LB-L4 Núcleo polifacial tipo IV.* Erosión: media. Materia prima: cuarcita. Matriz: canto rodado de grandes dimensións. 112-80-68. Explotación: próximo ao esgotamento. Cortiza: 3/4 dunha cara. Número mínimo de levantamentos: 9. (Lámina 3)

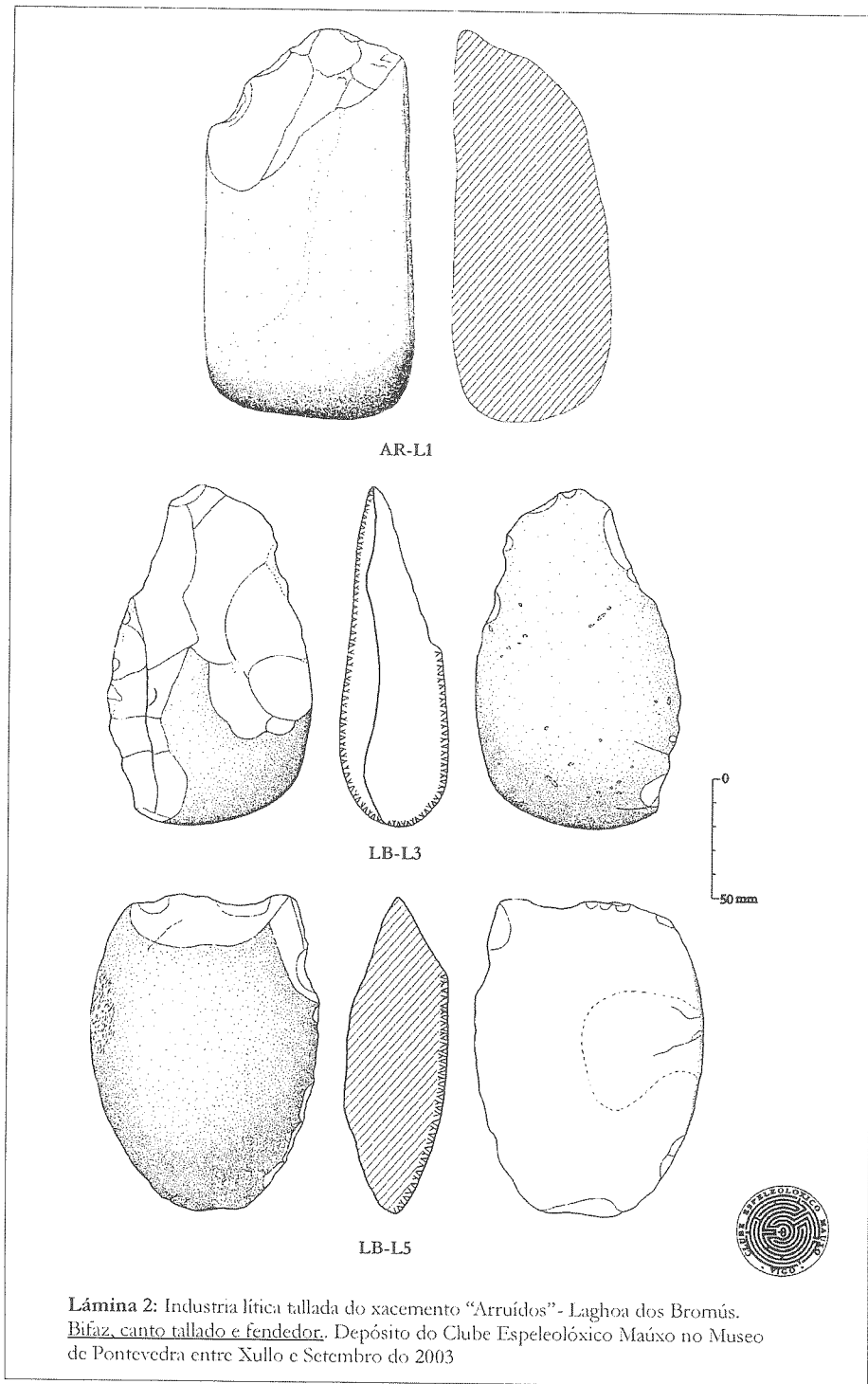
*LB-L5 Fendedor tipo I.* Erosión: media. Materia prima: cuarcita. Matriz: Lasca 2a (semidescortizado), canto rolado. Talón: cortical. Bulbo: conservado. Dirección percusión: W. Silueta: 2 a. Sección: biconvexa. Retoques: ningún. Forma de fio: sinuoso. Posición de fio: transversal. Forma lado esquerdo: convexo. Forma lado dereito: convexo. Base: cortante. Levantamentos: 9. 135-96-44. Perímetro total: 400 Perímetro do fio:80. Marcas de uso (escunchados e meladuras) no extremo distal e lateral dereito. (Lámina 2)

## CONCLUSIÓNS

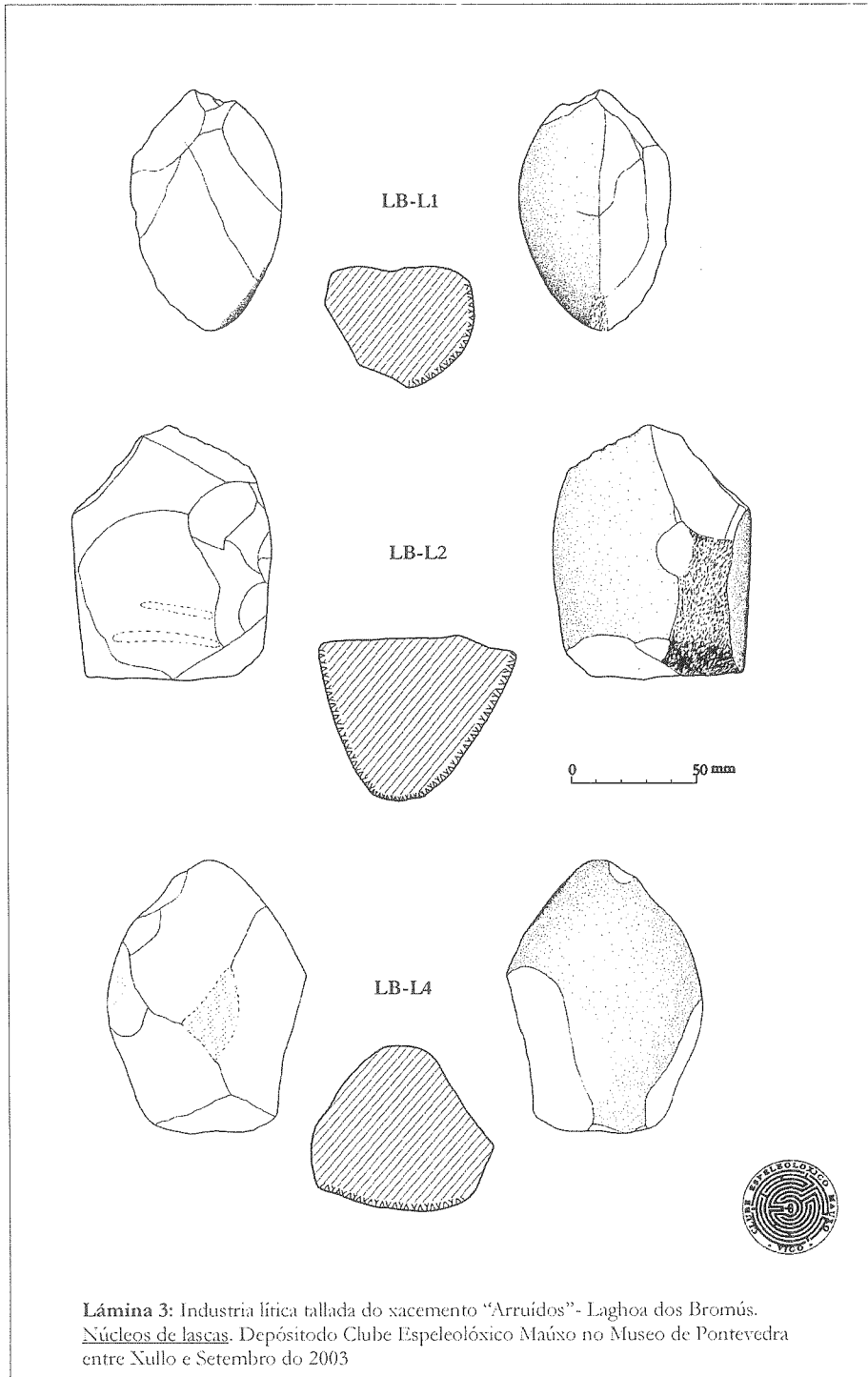
As consecuencias que se poden extraer son necesariamente reducidas e incertas, xa que ao traballar con series de reducido tamaño, recollidas en superficie, sen seguro contexto estratigráfico por un lado, non podemos asegurar que os materiais sexan coetáneos e non expresión de actividades humanas moi afastadas no tempo e a súa exigüidade non permite levar a fin estudos comparativos tecno-tipolóxicos máis profundos e fiables.

Documentouse unicamente o emprego de cantos rolados de cuarcita de orixe non local, circunstancia a priori nova en contextos acheulense, onde por regra xeral as porcentaxes máis altas da materia prima empregada provén do contorno inmediato ao xacemento (GAMBLE 2001; SANTONJA 1992), aínda que os distintos marcos xeográficos e xeolóxicos condicionan esta aseveración. Para o coñecido no noroeste isto non é de todo novo; por exemplo, nos casos dos xacementos do contorno da cidade de Ourense (VILLAR & LLANA 1998) a materia prima empregada principalmente (cantos rolados de cuarcita) provén de zonas relativamente afastadas. A falta de concretar con maior exactitude as fontes concretas da captación de materias primas e o modo no que estas eran introducidas nos xacementos, non poderemos achegarnos máis a esta faceta do aproveitamento económico do territorio por parte destas antigas poboacións humanas.

As formas dos útiles bifaciais documentados son moi correntes entre o repertorio industrial acheulense peninsular, e moi pouco clarificadoras á hora de intentar establecer relacións concretas. Estas aparecen en porcentaxes significativas dende os antigos depósitos fluviais e coluviais do Río Lis na Estremadura Portuguesa (CUNHA 1993, 2000), pasando polas formacións costeiras do veciño Litoral Minhoto (MEIRELES 1992), así como ao longo da Meseta Ibérica (SANTONJA & PÉREZ 1984) ou na orla Cantábrica (RODRÍGUEZ 2001). Estas formas tamén son comúns para os xacementos do tramo ourensán do Miño, nomeadamente A Chaira e Pazos (VILLAR & LLANA 1998), e xa no contorno inmediato no das Gándaras de Budiño (ECHAIDE 1971; VIDAL 1983), Chan do Cereixo (VIDAL 1981) e en diversas recoleccións de material en superficie (MÉNDEZ 2002; VILLAR 2002). Os núcleos de explotación polifacial tamén soen estar pre-







sentos do mesmo xeito que os masivos, así como en épocas posteriores, pero cando as súas porcentaxes de representación aumentan en etapas acheulenses soen relacionarse con lotes industriais de características tecnolóxicas máis complexas (CUNHA 2000; RODRÍGUEZ 2001). O canto tallado, supondo que teña cronoloxía plistocénica, tamén é un habitual dos lotes acheulenses, variando a súa representación dende xacementos onde a súa presenza é anecdótica ata outros onde se conforma como a forma de “macroutillaxe” dominante (CUNHA 1993, 2000; MEIRELES 1992; RODRÍGUEZ 2001; SANTONJA & PÉREZ 1984; VILLAR & LLANA 1998).

A funcionalidade do enclave cos datos actuais non pode pasar de ser máis que unha mera hipótese, aínda que existen dúas circunstancias altamente significativas, como son: o emprazamento nunha chaira elevada sobre o inmediato val e a existencia de auga nas inmediacións (lagoa). A presenza de acumulacións de auga emparenta en certo modo esta zona cos coñecidos enclaves de Torralba e Ambrona, Soria, nos que se documentou a existencia dunha grande acumulación de mamíferos (elefantes e équidos fundamentalmente) en asociación con industria lítica. Aínda que a causa desta acumulación animal non parece deberse principalmente á acción do home, si se constata o aproveitamento por parte deste dalgúns dos restos alí presentes (DÍEZ 1993; GONZÁLEZ & FREEMAN 1998; SANTONJA 1992). Este tipo de xacemento coñécese na literatura científica coma un “Kill-sites” ou “Butchering-sites” (SANTONJA 1992), conceptos importados dende os xacementos africanos do Val do Rift. Esta apreciación pode ser exportada a outros xacementos veciños, tales coma Chan do Cereixo, Gándaras de Budiño, algún dos documentados en terras do Maúxo (MÉNDEZ 2002) e outros tales como A Chaira, Pazos (VILLAR & LLANA 1998) ou os da zona da Veiga-Queiroás (LÓPEZ 2001) na provincia de Ourense.

Sobre a cronoloxía da formación dos distintos horizontes de solo pouco podemos afirmar sen un estudio máis concreto deste. Os chans deste tipo son bastante comúns no noroeste e as súas cronoloxías soen ser plenamente holocénicas - últimos 10.000 anos- (MARTÍNEZ & MOARES 1995). No que respecta á filiación cultural dos materiais, e con todas a reservas oportunas, estes parecen ser evidencias da actividade de grupos humanos con tecnoloxía acheulense, quizais en fases avanzadas de desenvolvemento, nas proximidades de áreas con acumulación de auga. Temporalmente este tipo de industrias soen enmarcarse nos últimos tempos do plistoceno medio e comezos do plistoceno superior, entre os EIO (Estadios Isotópicos do Osíxeno) 5 e 8, co que estaríamos a falar de datas numéricas comprendidas entre os 300.000 e 75.000 anos b.p. Cos datos actuais tam pouco podemos descartar que esteamos ante industrias asimilables a complexos musterienses (CUNHA-RIBEIRO 1993, 2000; GAMBLE 2002; GILES & CANO 2000; MEIRELES 1992; RODRÍGUEZ ASENSIO 2000; SANTONJA 1992; VILLA 1991).

## BIBLIOGRAFÍA

- BORDES, F. (1988): *Typologie du Paleolithique Ancien et Moyen*. Presses du CNRS. 225 pp. Delmas.
- CERQUEIRO LANDÍN, D (1996): "As Gándaras de Budiño: Prehistoria e Historia" In FÁBREGAS VALCARCE, R. (Ed): *Os primeiros poboadores de Galicia: O Paleolítico*. Cadernos do Seminario de Estudos Cerámicos de Sargadelos nº 73. pp 47-73. A Coruña.
- CLUBE ESPELEOLÓXICO MAÚXO (2003): "Algunhas cavidades naturais da Serra do Galiñeiro". Revista de Estudos Miñoranos nº 3. Val Miñor, 2003.
- CUNHA-RIBEIRO, J.P. (1993): "Contribuição para o estudo do Paleolítico do Val do Lis no seu contexto crono-estratigráfico". Portugalia Nova Serie XIII-XIV. pp 7-137. Porto.
- CUNHA-RIBEIRO, J.P. (1997): "Os machados de mão no Paleolítico Inferior Português". Portugalia Nova Serie XVII-XVIII. pp 23-50. Porto.
- CUNHA-RIBEIRO, J.P. (2000): "A industria lítica do Casal do Azemel no contexto da evolución do Paleolítico inferior na Iberia occidental". *Paleolítico da Península Ibérica*. Actas do 3º Congreso de Arqueología Peninsular. Vol I. pp 137-165. Porto.
- DÍEZ, J.C. (1993): *Zooarqueología de Atapuerca (Burgos) e Implicaciones paleoeconómicas del estudio tafonómico de yacimientos del Pleistoceno Medio*. Col. Tesis Doctorales 109/93 Eds. Publicaciones de la Universidad Complutense de Madrid. 491 pp. Madrid.
- ECHAIDE, M D. (1971): "La industria lítica del yacimiento de Budiño". *Munibe* XXIII, 1. pp 125-154. San Sebastián.
- GAMBLE, C. (2001): *Las sociedades Paleolíticas de Europa*. Ariel Prehistoria. 527 pp. Barcelona.
- GILES PACHECO, F.; CANO PAN, J.A. et alii (2000): "Poblamiento Paleolítico en la cuenca Media-Baja de Río Miño. Sector A Guarda-Tui (Pontevedra)-Cortegada (Ourense). Secuencia Cronoestratigráfica". *Paleolítico da Península Ibérica*. Actas do 3º Congreso de Arqueología Peninsular. Vol I. pp 101-121. Porto.
- GONZÁLEZ ECHEGARAY, J. & FREEMAN, L. G. (1998): *Le paléolithique inférieur et moyen en Espagne*. Collection L'Homme des Origines nº 6. Série Préhistoire d'Europe. Editorial Jérôme Millon. 510 pp. Grenoble.
- IGME (1981): "Mapa geológico de España E:1:50.000". Hoja 223 Vigo. Publicaciones del Servicio del Ministerio de Industria y Energía. Madrid.
- IGME (1981): "Mapa geológico de España E:1:50.000". Hoja 261 Tuy. Publicaciones del Servicio del Ministerio de Industria y Energía. Madrid.
- LÓPEZ CORDEIRO, Mª del Mar (2001): *Estudio de depósitos con industrias Líticas del Paleolítico Inferior y Medio en la cuenca media del Miño*. TAPA nº 24. LAFC. Universidade de Santiago de Compostela. 128 pp. Santiago de Compostela.
- MARTÍNEZ CORTIZAS, A. & MOARES DOMÍNGUEZ, C. (1995): *Edafología y Arqueología: aplicaciones al estudio de yacimientos arqueológicos al aire libre en Galicia*. Conserjería de Cultura. Xunta de Galicia. 199 pp. Santiago de Compostela.
- MEIRELES, J. (1992): *As industrias Líticas Pré-Históricas do litoral Minhoto. Contexto Cronoestratigráfico e Paleoambiental*. Cadernos de Arqueología, Monografías nº 7. Universidade de Minho. 763 pp e 15 mapas. Braga.
- MEIRELES, J. & CUNHA-RIBEIRO, J.P. (1992): "Materias-primas e industrias líticas do Paleolítico Inferior portugués: representatividade e significado": Cadernos de Arqueología. Serie II 8-9. pp 31-41. Braga.
- MÉNDEZ QUINTAS, E. (2002): "Industrias Líticas talladas no Sur da Ría de Vigo". *Historia Nova* IX-X. Asociación Galega de Historiadores. pp 169-191. Santiago de Compostela.
- PÉREZ PÉREZ, M. (1997): "Los Hachereux sobre lasca en la Cornisa Cantábrica". *Veleia* 14. pp 47-71. Vitoria.
- RODRÍGUEZ ASENSIO, J. A. (2001): *Yacimiento de Cabo Busto. Los orígenes prehistóricos de Asturias*. Luarca. Concejería de Cultura del Principado de Asturias. 302 pp. Valdés.

- SANTONJA, M. (1985): "Los núcleos de lascas en las industrias paleolíticas de la Meseta española". *Zephyrus* XXXVII-XXXVIII. pp 17-33. Salamanca.
- SANTONJA, M (1992): "La adaptación al medio en el paleolítico inferior de la Península Ibérica. Elementos para una reflexión". In MOURE ROMANILLO, A.: *Elefantes, Ciervos y Ovicrapiños: Economía y aprovechamiento del medio en la prehistoria de España y Portugal*. pp 37-76. Santander.
- SANTONJA, M & PÉREZ GONZÁLEZ, A (1984): *Las industrias paleolíticas de la Maya I en su ámbito regional*. Excavaciones Arqueológicas en España nº 135. 347 pp. Madrid
- TEXIER, P.-J. & ROCHE, H. (1995): "El impacto de la predeterminación en el desarrollo de algunas cadenas operativas achelenses" In BERMÚDEZ DE CASTRO, J.M.; ARSUAGA, J.L. & CARBONELL, E. (Eds.): *Evolución Humana en Europa y los Yacimientos de la Sierra de Atapuerca*. Junta de Castilla y León. Consejería de Cultura y Turismo. pp 403-420. Valladolid.
- VIDAL ENCINAS, J. M. (1981): "La industria lítica de la estación achelense de Portavendra". *El Museo de Pontevedra* XXXV. pp 55-85. Pontevedra.
- VIDAL ENCINAS, J. M. (1983): "El yacimiento achelense de As Gándaras de Budiño: La colección Pelayo Fernández. Estudio tipológico de bifaces, cantos trabajados y hendidores". In *II Seminario de Arqueología de Noroeste*. pp 17-38. Madrid.
- VILLA, P. (1991): "Middle pleistocene prehistory in southwhestern Europe: The state of our knowledge and ignorance". *Journal of Antrhopological Research* 47.2. University of New Mexico. pp 193-217. New Mexico.
- VILLAR QUINTEIRO, R (2002): "A propósito de las industrias líticas de la costa lusogalaica: algunas reflexiones para su interpretación". *Zephyrus*. Salamanca.
- VILLAR QUINTEIRO, R.; LLANA RODRÍGUEZ, C. (2001): "Prémières données sur le passage du Paléolithique Moyen au Supérieur en Galice (N.O. de la Péninsule Ibérique)". In ZILHÃO, J.; AUBRY, T.; CARVALHO, A.F. (Eds.): *Les Prémièrs hommes modernes de la Péninsule Ibérique*. Actes du Colloque de la Commission VIII de l'U.I.S.P.P. Trabalhos de Arqueologia 17, pp.: 123-144. Vila Nova de Foz Côa.

## NOTAS

- 1 Distintas referencias orais confirmadas polos servicios de Arqueoloxía da Delegación provincial de Cultura da Xunta de Galicia en Pontevedra.
- 2 Para a descrición edafolóxica empregamos o modelo proposto en MARTÍNEZ & MOARES 1995.