

O Outeiro dos Lameiros, o longo camiño da musealización

XOSÉ LOIS VILAR PEDREIRA E EDUARDO MÉNDEZ QUINTAS

Sección de Xeografía, Historia, Arqueoloxía e Emografía do Instituto de Estudos Miñoranos.

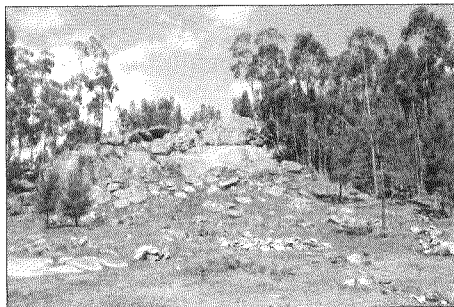
DESCUBERTA E PROXECTOS

Foi por febreiro de 1984 cando Manolo *O Gardés* e mailo seu neto Xosé Lois se achegaron pola Tomada dos Ineses na procura dun sepulcro, avisados por Santiago *O Chavella*, si, o irmán da muller do *Guache*. Santiago estaba casado no Carballo de Baredo, na casa do Pé do Rato, pero cando neno ía pastar o gando aos Campos e lembraba que os fillos de Inés de Sabarís prepararan a tomada da nai, A Devesa do Rei, e que lle aparecera un sepulcro. O conto é que cincuenta anos máis tarde o sepulcro non apareceu pero fóra da tomada, espreitando nunhas laxes, –hoxe petróglifos– había uns circos concéntricos, pintados con xiz da man de Gustavo Pascual da Ramallosa, tamén pintara un reticulado no propio Outeiro dos Lameiros.

O achado, ou reachado, levounos á prospección intensiva da zona nos días e semanas seguintes até coleccionar dúas dúcias de superficies con gravados, sen esquecermos nunca de que o gran panel vertical da cara leste do Outeiro dos Lameiros foi descuberto no ano 1988 por Alfonso Posada, M. Isabel Mouriño, J.R. Soage, Enrique Buch e Elena Torres.

Até a descuberta de 1984 no concello de Baiona só se coñecían as superficies froito das pescudas de Antonio Taboada Táboas e publicadas en distintas ocasións por F. J. Costas Goberna e J. M. Hidalgo Cuñarro. Son os petróglifos da Chan da Puexa, das Aveas e do Grichouso.

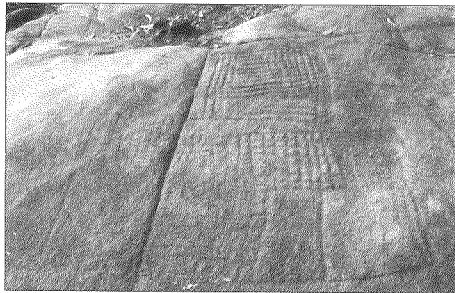
A estación de arte rupestre do Outeiro dos Lameiros / Os Campos xa non deixaría de aparecer en calquera traballo global sobre a arte rupestre



Aspecto da contorna do Outeiro dos Lameiros durante os traballos de musealización



Limpeza dos soportes gravados.



Aspecto do petróglifo P21 tras retirar a cuberta vexetal.

galega. Á importancia do xacemento arqueolóxico non foron alleas as comunidades de montes de Sabaris e Baíña que xa nos anos 90 colocaron dous carteis informativos no mesmo xacemento, un valado principal e valados menores ao redor dos petróglifos.

Sería na primeira década do s. XXI cando a xunta rectora da C M M V V M C de Sabaris presidida por Alfredo Pereira traballaría na elaboración dun proxecto de musealización da zona coa colaboración desde o xermolo da idea do IEM (Instituto de Estudos Miñoranos) que fraguou na consecución dunha axuda dos fondos europeos dos programas PRODER II - VIGO (83%) complementados ata o 100% por cartos da propia comunidade.

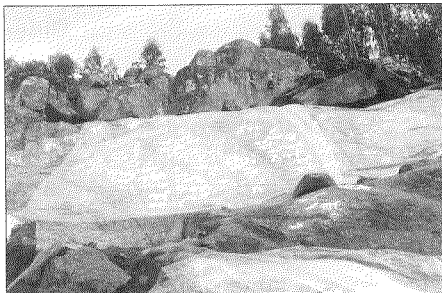
O proxecto para a consecución dos cartos foi elaborado pola empresa *Os Eidos* e o posterior proxecto de intervención arqueolóxica por Xosé Lois Vilar Pedreira e Eduardo Méndez Quintas. Unha vez aprobado polo Servizo de Arqueoloxía da Dirección Xeral de Patrimonio da Xunta de Galicia comezaron en abril de 2007 os traballos forestais, arqueolóxicos e de restauración.

TRABALLOS ARQUEOLÓXICOS: MUSEALIZACIÓN

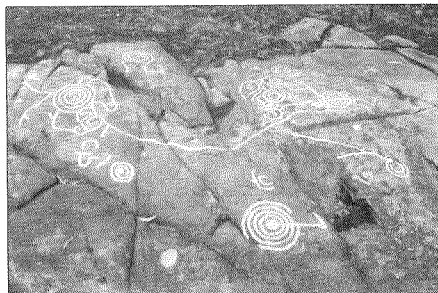
Iago, Tito e Serxio encargáronse da limpeza da zona coa corta do mato e das árbores que afectaban directamente a algunhas esculturas. Fernando Carrera asesorou e axudou a Lola, Anxos e Natalia nos traballos de levantamento planimétrico de cada superficie para a elaboración dos planos de afección biótica e abiótica para así elaborar unha diagnose do estado dos petróglifos e poder actuar sobre eles axudados por alumnos da Escola Superior de Restauración de Pontevedra.

Os traballos durante varios meses consistiron na limpeza dos sedimentos e das afeccións bióticas (brión, líques, algas, ...) que afectaban aos soportes.

Procedeuse tamén á prospección intensiva que deu como resultado a descuberta de cinco reticulados de grandes proporcións na ladeira nordeste do Outeiro dos Lameiros. Grazas á prospección nocturna con luz artificial apareceron novas figuras en superficies xa coñecidas.



Intre do calcado sobre plástico dos gravados do panel principal (P6).



Suco reforzado do grupo P1 durante a fase de levantamento gráfico dos gravados.

Outro dos pasos seguidos foi o da documentación gráfica de todos os petróglifos como valor científico e como ferramenta necesaria no posterior proceso de musealización.

No momento de elaborar este artigo (marzo, 2008) estábanse levando a cabo os propios traballos de musealización como a colocación dos pés de soporte de plataformas e escaleiras para a observación dos gravados, a construción dos muros de entrada á zona arqueolóxica e dos camiños que comunican os petróglifos que serán visitables. Son camiños cun firme axeitado para a circulación de persoas de todas as idades e de carros de bebé e cadeiras de rodas e que se agarda soporte ben a acción da auga –estamos nos Lameiros–.

Outro paso consistirá na colocación de varios tipos de carteis para que se poida realizar unha visita autoguiada en galego, castelán e inglés.

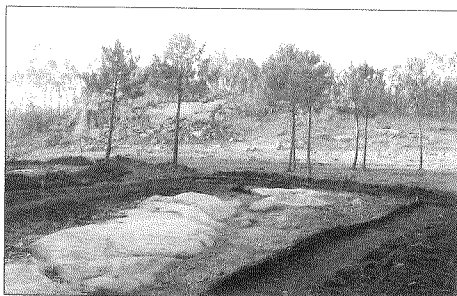
Os carteis son de varios tipos:

- Dous carteis de 1'95x1'95 m nos dous muros na entrada do xacemento cunha explicación do sitio e un plano cos petróglifos visitables.
- Uns carteis pequenos que indican o número de petróglifo ao que se accede e o seu contido temático nunha ou dúas palabras.
- Carteis en cada petróglifo cun debuxo do mesmo e unha pequena lenda explicativa
- Unha mesa de 1x0'50 m colocada na plataforma en fronte do gran panel do Outeiro dos Lameiros onde vai un debuxo dos motivos gravados e indicadas as características máis salientables.

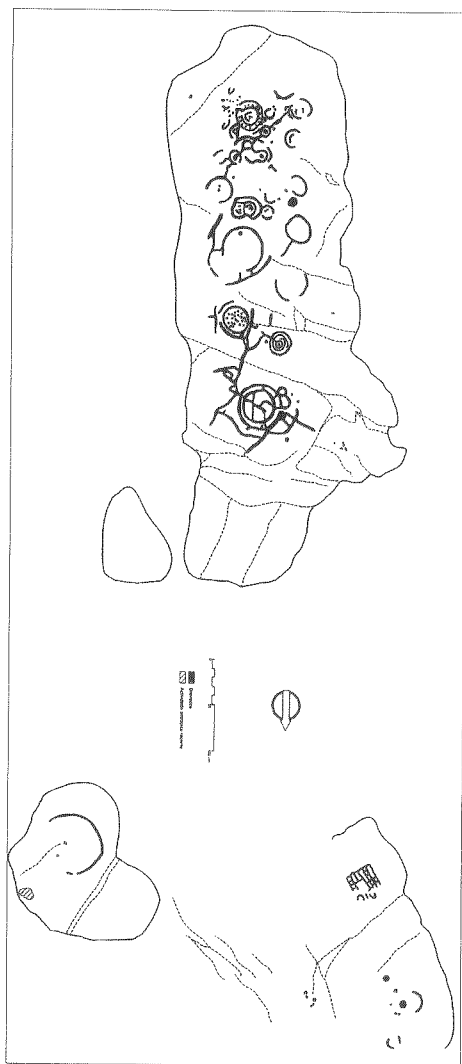
No xacemento vai instalada unha caseta como punto de información para os visitantes.

Logo do estudo polo miúdo da zona, contando cun bo levantamento topográfico da estación realizado pola empresa *TOPAG*, sabemos que hai vinte e catro superficies con gravados rupestres mais dúas pedras no Outeiro dos Lameiros con gravados dos anos 90 efectuados por Jaime do *Chaparral* (Baíña, Baiona).

A zona de emprazamento dos petróglifos é unha portela, unha depresión entre dous outeiros, o dos Lameiros polo norte e o do Ceboleiro polo sur. É o primeiro o que preside a chan coñecida como Os Campos da Devesa desde os seus 201 metros de altura sobre os 185 da chan e da zona máis húmida e deprimida, Os Lameiros. Desde o outeiro hai unhas boas vistas sobre a parroquia de Baíña, sobre



Vista da zona dende o grupo P17, nunha fase avanzada dos traballos de musealización.



Calco do conxunto de gravados de P17.

a baía de Baiona e sobre o Val Miñor ollándose a muralla granítica constituída pola Serra do Galiñeiro.

Nos afloramentos dos Lameiros e Os Campos hai 19 rochas con arte, máis tres no propio outeiro e dúas máis nas ladeiras. Xa na parroquia de Baíña, nas inmediacións da Tomada dos Lameiros e nunha rocha do propio muro da tomada hai insculturas con coviñas, circos e un reticulado incompleto.

Ao sueste da zona atópase A Tomada dos Ineses con tres rochas con gravados que teñen continuidade nos extramuros meridionais na Regueira do Retruca con máis reticulados (7), un muíño navicular nunha rocha exenta dunha canteira, outra superficie con coviña, e outra con circos moi erosionados e un reticulado. Costas Goberna publicou un cabalo montado.

Máis ao sur e a máis altura, na Regueiro do Grilo arte abstracta (circos, liñas, coviñas) e un reticulado. Tamén catro reticulados noutras laxes.

Continuamos subindo en altura até superar os 300 metros no Grichouso nestes estribos setentrionais da Serra da Groba. Aquí coviñas, muíños naviculares e arte abstracta nun grupo emprazado na estrema con Belesar e que será motivo doutra actuación de estudo, limpeza e musealización neste ano 2008 que incluírá dous camiños tradicionais empedrados.

Á hora da selección de insculturas para poñer a disposición do público escolléronse nove superficies seguindo criterios de bo acceso, calidade da conservación e variedade de motivos evitando a repetición temática. O resultado foi a elección de nove petróglifos que imos describir seguindo a orde de visita:

P17. É unha superficie alombada na parte principal. Mide 5'2x2'5 m e foi descuberta no 1984 debaixo de ramallada seca de eucalipto. Son circos concéntricos algúns con coviñas no interior de xeito anárquico ou entre os dous aneis dunha combinación circular. A parte máis sobresaínte da rocha está ocupada polos circos e as liñas máis profundas e anchas. Nas rochas adxacentes, do mesmo afloramento hai coviñas e os restos dun reticulado moi desgastado.



Aspecto da superficie P9, unha vez concluída a limpeza.

P8, 9, 11. O camiño lévanos a unha plataforma desde a que podemos observar tres petróglifos:

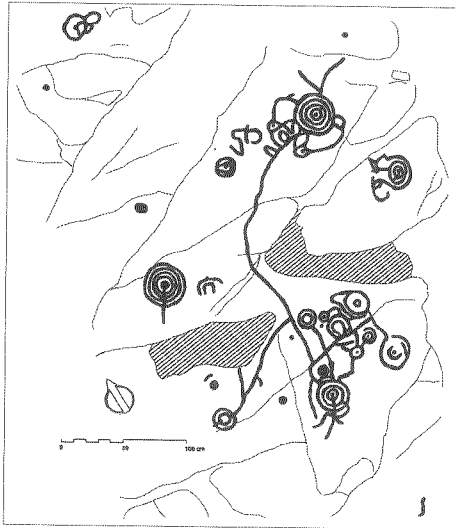
P11. É unha rocha de 5'2x2'7 m na que aparecen coviñas de até 11'5 cm. de diámetro e 6 cm. de fondo e dous reticulados de 40x35 e 50x32 cm. A rocha viuse afectada polo lume e ten perdas superficiais (termoclastos) que afectan a un circo.

P9. Deste petróglifo sabiamos só de parte dos seus gravados xa que a maioría permanecían baixo sedimentos de terra e dos bloques graníticos que antano constituíron un muro de boas proporcións. Logo da limpeza aparecen á vista dúas figuras de cuadrúpedes, unha delas montada, unha coviña de 14 cm. de diámetro e 2'4 cm. de fondo, un rebaixe rectangular, unha figura con certa aparencia antropomorfa e un conxunto abstracto de circos, coviñas e liñas curvas de gran harmonía.

P8. Xa descuberto debaixo dun manto vexetal no ano 1984, nunha rocha de maiores dimensións aparece gravada unha superficie de 1'10x0'45 m. con dous cuadrúpedes completos e un moi erosionado envoltos por unha liña por tres das catro partes do rectángulo. Dos dous cuadrúpedes enteiros un ten a aparencia dun cervo polo rabo pequeno e os cornos grandes, mentres que o pequeno aseméllase a un raposo pola cola espesa, as patas curtas e as orellas grandes.

P13. Ao chegarmos á seguinte plataforma observamos un petróglifo moi sinxelo en primeiro plano conformado por media ducia de coviñas e uns metros máis adiante outra superficie maior -P12- de 4'9x5'8 m con máis de 40 coviñas. Escoléronse estas superficies porque representan o motivo gravado máis sinxelo da nosa arte rupestre como é un simple punto gravado na rocha e que poden ir, como en P12, dos 20 aos 3 cm. de diámetro e entre 5 cm. de fondo máximo e uns poucos milímetros. O motivo de escollermos o emprazamento para ollar estes petróglifos debeuse a que P13 é un petróglifo cruzado por un camiño tradicional que deixou na rocha as fondas pegadas das rodeiras. Trátase do camiño que baixa de San Cosme e do que sobe de Baiña que se xuntan neste mesmo punto para baixaren cara Morade. Así as comunicacións rurais aproveitan esta zona de portela entre O Outeiro dos Lameiros e O Outeiro do Ceboleiro.

P1 e P2. Baixamos pola zona húmida cara ao petróglifo número 1, unha superficie de 5x3'75 m algo inclinada ao sur, sobre a que está o marco de división parroquial entre Baiña e Sabarís. Estamos aquí perante os gravados mellor conservados e de máis beleza da zona. Son combinacións circulares de até cinco aneis e coviña central e unha liña que une a maioría das figuras. Se ollamos cara ao leste descubrimos P2, unha rocha menor cá anterior, 2x3'7 m. na que, a primeira vista,



Calco da superficie gravada de P1.

destacan as coviñas pero que a maioría están rodeadas por un circo. Desandamos o camiño para ascender á plataforma instalada perante o gran panel gravado na parede vertical do leste do Outeiro dos Lameiros.

P6. No proceso de musealización cortáronse a maioría das árbores da zona arqueolóxica, só se deixaron uns poucos piñeiros polo que o panel é visible desde practicamente calquera punto do xacemento, tanto polo seu emprazamento a 197 m. de altura, pola súa disposición vertical como polo seu tamaño que acada os 14 m. de longo e 5 m. de ancho.

Na pasarela foi colocada unha mesa de 1 mx0'5 m na que se reproduce un deseño das figuras gravadas na parede das que parten frechas sobre as que unha pequena explicación salienta o máis significativo das figuras. No panel reproducense unhas 78 figuras de cuadrúpedes executados de forma esquemática, é dicir, cunha liña defínese a cola, a liña cervico-dorsal e a cabeza (con focinho e orellas, non sempre). Desta liña saen catro máis pequenas para definir as patas. Todos os cuadrúpedes, agás polo menos catro, circulan de esquerda a dereita. Sobre a especie que se quixo gravar hai varios sinais que nos poden indicar que son cabalos, a cola mesta, a ausencia de cornos de cervos macho adultos e sobre todo porque varios, catro claramente, están montados por uns xinetes conseguidos de maneira simple, por unha raia máis ou menos longa que pode chegar a indicar o torso e os brazos. Na parte superior esquerda hai cinco



Calco da superficie gravada do panel principal do Outeiro dos Lameiros (P6).

cabalos entre diaclasas a distintas alturas quizais querendo indicar movemento. Un deles, o único de todo o panel, está conseguido con dúas liñas paralelas que van desde as patas traseiras até a cabeza. No centro do panel acumúlanse a maioría das figuras, entre os cuadrúpedes destaca un que mide 51 cm. desde o rabo aos fociños cunha anchura máxima de 7 cm. e un fondo de 2'5 cm. No centro dos gravados unha figura oval de 85x76 cm. con divisións internas, dous apéndices exteriores e catro coviñas no interior. É realmente o centro de todo o conxunto que rompe coa monotonía dos cuadrúpedes, como tamén é diferente un escaleiriforme (ou un valado?), un circo de 31 cm. de diámetro cunha liña interna e un circuliño exterior pegado. No centro esquerda dos gravados outra figura que enriquece o conxunto, son seis brazos que se xuntan nun centro cun aspecto de estrela de brazos curvos levoxiros cun diámetro entre 27 e 24 cm., un suco de 4 cm. de ancho e ata 1'5 cm. de fondo. Cara á dereita da superficie atopamos un zoomorfo coas patas dianteiras que non gardan a perpendicularidade nin están paralelas ás traseiras coa intención de amosar dinamismo. Diante da parede hai un banzo pétreo sobre o que está gravada unha combinación circular con coviña central e un reticulado. A parede vertical gravada preside un anfiteatro natural aberto cara ao leste pola Regueira do Retruca que atravesa unha gran propiedade privada, A Tomada dos Ineses con case 2 Ha. Pero dela e da súa historia recente trataremos despois.

P21. Foi na prospección do 11 de abril do 2007, á tarde, cando baixo unha laxe cuberta por terra e follato, á vez que habitada xa por dous exemplares de eucalipto, atopamos unhas raias cruzadas, parte dun reticulado. Os traballos de limpeza veri-



Vista parcial do panel principal.

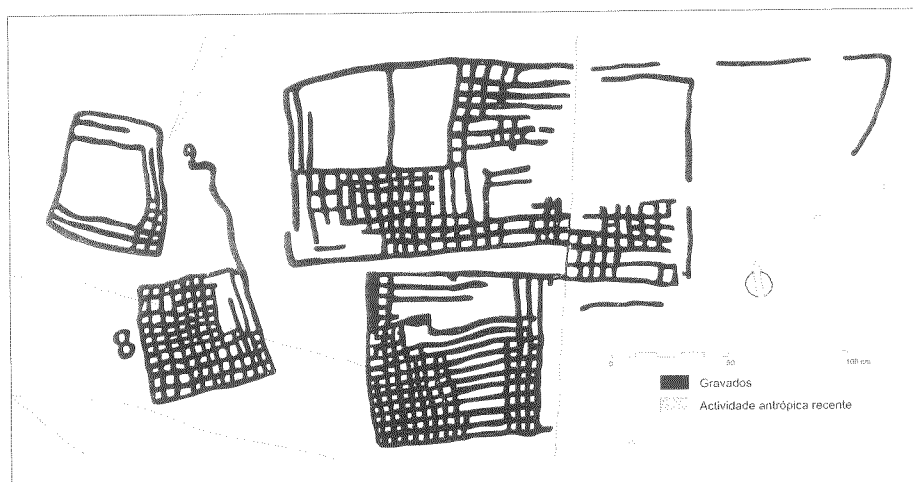


Fig.: 12. Calco do gravado de recente descuberta (P21).

ficaron a existencia de cinco reticulados, todos incompletos e unha liña sinuosa nunha superficie de 4'20x6'40 m. A medida dos reticulados son de 58x50, 51x51, 113x77, 71x71 e 48x92 centímetros.

Para esta escolma de nove superficies, dun total de vinte e catro, seguíronse criterios de accesibilidade, calidade dos gravados e selección de tipos variada que comprenden as covañas, as combinacións circulares, os zoomorfos e os reticulados con cadanseu cartel explicativo que posibilita a visita autoguiada en ausencia do guía e co punto de información pechado. O principal inconveniente é a falta de autorización do organismo correspondente da Xunta para pintar algúns petróglifos e facelos máis didácticos e atractivos, pero no seu defecto débense aproveitar as horas favorables de sol que non son as mesmas para todas as superficies debido á súa distinta posición no terreo e polo tanto con respecto á luz solar; sempre e cando o día non estea nubrado.

Outra alternativa xa practicada neste verán do 2007 polo IEM, é a das visitas nocturnas con luz artificial proxectada de maneira axeitada sobre os gravados.

CONCLUSIÓNS

Hai que gabar a iniciativa da comunidade de montes de Sabarís que entende a propiedade do monte de xeito pluridisciplinar, ou mellor dito, multifuncional, non só como produtor de madeira de monocultivo. O patrimonio existente nas súas propiedades é parte dos traballos de mantemento e explotación do mesmo como riqueza, orgullo e recurso cultural e mais económico. Agora estase a rematar este proxecto de intervención sobre os petróglifos do Outeiro dos Lameiros / Os Campos e a mesma comunidade xa ten aprobada a primeira fase para a construción dun Centro de Arte Rupestre do Val Miñor e do Baixo Miño no lugar de Pazos con financiamento de fondos de AGADER, da Consellería de Cultura e Deporte e da propia comunidade de montes.

Ademais foille aprobado o proxecto de recuperación de 2'5 Km. de camiños tradicionais empedrados, da musealización de seis petróglifos, a colocación de dúas mesas coa toponimia da zona e a colocación de carteis con topónimos ao longo do percorrido dos camiños recuperados. O financiamento procede tamén do AGADER compartido coa mesma comunidade de montes.

A intención da musealización do Outeiro dos Lameiros centrouse na arte rupestre pero non esqueceu que ese monte tamén foi canteira, paso de camiños entre aldeas, pasto, auga, paisaxe, fornecedor de fento, pico, toxo, devesa real, rico en topónimos e cargado de historia recente na Tomada dos Ineses.

Canto á arte rupestre son varias as características que fan especial esta zona:

A gran concentración de petróglifos nunha área tan reducida con continuidade cara a terras de Baíña e Belesar.

A aparición de alfabetiformes en P19 e tamén fóra da zona na ladeira oeste do Castro.

A maior concentración de reticulados coñecidos en Galicia que no Outeiro dos Lameiros / Os Campos se achega ás dúas ducias e pasa das tres ducias contando os arredores.

É o panel da parede leste do Outeiro dos Lameiros o que sitúa ao lugar como

un fito na arte rupestre galega, polo seu emprazamento, o seu tamaño, a cantidade de figuras gravadas, as figuras únicas na arte rupestre galega, como a figura ovalada central, o escaleiriforme e o estreliforme.

A TOMADA DOS INESSES

Comezamos o artigo facendo a historia da descuberta na procura dun sepulcro dentro da Tomada dos Ineses, avisados por Santiago *O Chavella* que casara no Carballo de Baredo e que coñecera, nos anos 30 do século XX a Pepe e a Luís López Luís, fillos de Inés de Sabarís e que estaban a amañar a tomada de preto de 2 Ha onde plantaron árbores froiteiras e tiñan galiñas brancas poñedoras e tiñan incubadora como nos contou señor Manolo *O Tourón*.

Pepe xa estivera en Bos Aires como chofer e afiliado á FORA. Volvera e participaba das ideas anarquistas coa sede na Porta do Sol de Sabarís onde impartían charlas e tamén clases de esperanto.

Vivían na tomada polo que tamén lles chamaban *Os do Monte*, alí fixeran unha casíña e baixaban vender os ovos a Sabarís.

Pero chegou xullo de 1936 e desde que o capitán Carreró leu o bando de guerra até que as tropas entraron en Baiona o 24 de xullo pasaron catro días nos que as xentes de esquerda, entre eles Pepe e Luís, tentaron organizar a resistencia. O día 24 fuxiron ao monte. Foron vistos subir por Fontes. Non foi até o día 13 de outubro do mesmo 36 que un chivatazo avisou de que habían estar agochados na casa de señor Ventura *O Cego* en Sabarís, porque Perfeuta, a criada, levaba moitos víveres para as dúas persoas que eran, outros din que era porque mercaba o periódico, sendo ela analfabeta e Ventura cego. Aquela mañá de outubro xuntáronse gardas de asalto, carabineiros, garda civil e falanxistas. Foi un destes, *Refojos* o que entrou de primeiro. *Os Ineses* estaban armados e ferírono. Morreu no hospital en Vigo. Os irmáns fuxiron pola fiestra traseira, a Pepe matárono debaixo dunhas viñas e a Luís tentando gabear o muro do cemiterio. Foron alí expostos á vista do público. Pouco despois asasinarían á criada, Dolores Samuelle Álvarez, con 71 anos, solteira e con catro fillos.

Foron soterrados no cemiterio civil de Sabarís, sen caixa, na mesma foxa. Debaxo Luís, no medio Dolores e por riba Pepe.

A Tomada dos Ineses xamais sería habitada, xamais subirían nenos e mozos xogaren no sábado e no domingo e recibir unhas galletiñas de Pepe e Luís.

Era *A Tomada dos Ineses* ou de *Inés* polos seus propietarios, tamén é *A Devesa do Rei* por producir madeira antano para a armada real, *A Bouza da Serra* dixonos Delmiro que lle chaman os de Belesar, polo medio pasa *A Regueira do Retruca*, nas escrituras dos propietarios figura como *A Fonte Armada* xa que ten mina de dúas bocas no medio da propiedade. *Os Ineses*, dixonolo señora Carme *A Curuxeira*, a muller de Pepe Selegante, que tiñan escrito con plantas *Granja-Cultivo El Esperanto*.

Esta musealización foi inaugurada no verán de 2008.

Non sabemos se Pepe e Luís coñecían o lugar cultural, patrimonial, artístico onde prepararan o seu fogar e o seu medio de vida, pero si sabían o mundo que querían evidenciado polo trato aos nenos e mozos, hoxe vellos e vellas de oitenta e noventa anos que recibiron as súas clases e o seu agarimo na Porta do Sol e aquí na Tomada do Esperanto.

BIBLIOGRAFÍA

- CARBALLO ARCEO, X. (2006): *Arqueoloxía de Galicia. Itinerarios polo pasado*. Nigratrea, pp 184-185.
- CARRERA, F.; COSTAS, F.; PEÑA, A e REY, M. (1994): "El arte rupestre Galaico: una reflexión crítica sobre el presente y una propuesta para el futuro". *Trabajos de Prehistoria*, 51-2, pp 41-54.
- COSTAS GOBERNA, F. J. (1985): *Petroglifos del litoral sur de la ría de Vigo (Valles Fragoso y Miñor)*. Publicaciones del Museo Municipal "Quiñones de León" (Castrelos), Vigo.
- COSTAS GOBERNA, F. J.; FERNÁNDEZ PINTOS, J. (1985): "Diseños cuadrangulares a modo de tableros de juegos en los petroglifos del NW de la Península Ibérica", *Pontevedra Arqueológica II*, Publicación del grupo de Arqueología "Alfredo García Alén", pp. 127-144
- COSTAS GOBERNA, F. J.; NOVOA ÁLVAREZ, P. (1993): *Los grabados rupestres de Galicia*. Monografías do Museo Arqueolóxico e Histórico da Coruña, nº 6.
- COSTAS GOBERNA, F. J.; HIDALGO CUÑARRO, J. M.; PEÑA SANTOS, A. (1999): *Arte rupestre no sur da ría de Vigo*. Instituto de Estudios Vigueses, Vigo.
- COSTAS GOBERNA, F.J.; NOVOA ÁLVAREZ, P.; ALBO MORÁN, J.M. (1990): *Arte rupestre de Baiona*. Concello de Baiona.
- HIDALGO CUÑARRO, J.M. (1984): "Nuevos grabados rupestres de Baiona". *Faro de Vigo*, 22 abril 1984, suplemento dominical, páx. 26.
- HIDALGO CUÑARRO, J.M. (coord) (2005): *Arte rupestre prehistórica do Eixo Atlántico*, pp. 150-152.
- MAURICIO, A. (1984): "Estación rupestre en Bayona que data de varios siglos antes de Jesucristo". *Faro de Vigo*, 29 abril 1984, suplemento dominical, páx. 31.
- REDACCIÓN (1984): "Grupo arqueológico vigués investiga nuevos grabados rupestres localizados en Baiona". *Faro de Vigo*, 11-abril-1984, páx. 15.
- RODRÍGUEZ RODRÍGUEZ, A; VILAR PEDREIRA, X. L. (1984): *Petroglifos de Baiona*. Trabajo inédito de Prehistoria Xeral do 1º curso de Xeografía e Historia. Universidade de Santiago.
- VÁZQUEZ ROZAS, R. (1997): *Petroglifos de las Rías Baixas Gallegas. Análisis artístico de un arte prehistórico*. Servizo de Publicacións da Deputación Provincial de Pontevedra.