
O problema da autoría artística na arquitectura barroca do Val Miñor. As igrexas de San Mamede de Priegue e San Xosé de Chandebrito

ANA MARÍA PEREIRA MOLARES

As terras que conforman a comarca do Val Miñor posúen unhas privilexiadas condicións xeofísicas e climatolóxicas que lle teñen outorgado, dende tempos remotos, un especial protagonismo como lugar de asentamento para os colectivos humanos.

Pero dende o mesmo momento en que o home elixe vivir nun determinado territorio, vaise configurando ao seu arredor un complexo hábitat vital, unha especie de paisaxe humanizada da que forma parte esencial a arquitectura. Así, os poboados ou as aldeas, inicialmente concibidos como simples agrupamentos de pequenos redutos de habitación, co paso do tempo agrándanse e enriquecéense coa aparición de prazas, casas, igrexas, etc., que buscan satisfacer as necesidades físicas, relixiosas ou mesmo lúdicas da colectividade.

De todo ese patrimonio arquitectónico que se foi configurando co paso dos séculos nas terras miñoranas, salienta pola súa especial relevancia o pertencente aos séculos XVII e XVIII, época na que, como consecuencia de factores de diversa índole, terá lugar unha verdadeira eclosión construtiva que se reflicte na aparición de numerosos pazos e igrexas.

Unha das motivacións máis evidentes desta actividade arquitectónica aparece directamente imbricada coa fonte de riqueza esencial daquel momento: a terra e a agricultura. Estámonos a referir á introdución e difusión do cultivo do millo, cereal de orixe americana para cuxo cultivo as terras meridionais galegas posuían unhas condicións privilexiadas. A alta rendibilidade obtida con este novo cultivo, unida ás melloras xeralizadas da agricultura, provocará un aumento das rendas de campesiños, fidalgos e cregos, que en parte se investirán en programas construtivos.

Ao abeiro desta privilexiada conxuntura económica, nas aldeas e vilas do Val Miñor érguense numerosas construcións civís e relixiosas que dan vida e cor á campiña. Xorden daquela neste período os pazos de Cadaval, Cea, Vilaza, Gondomar, Pampillón, as casas de Mendoza e Correa, as capelas de Sta. Liberata e A Nosa Sra. das Angustias, ou as igrexas parroquiais de Borreiros, Nigrán, Priegue, Chandebrito, etc.

A pesar de que cada unha destas construcións posúe ademais dunha historia de seu a súa propia personalidade histórica, a realidade é que a maioría delas está unida polo denominador común da ausencia de autoría artística. Non se trata de afir-

mar que ao fronte delas non houbo unha man directora, que obviamente si houbo, senón que, por causas diversas, non chegou ata nós a identidade dos seus autores.

Son múltiples as razóns deste baleiro existente no tocante á problemática da autoría artística –cuestión que desperta grande interese na socioloxía da arte–, pero quizais cómpre considerar como a máis evidente a perda daqueles fondos documentais, como escrituras de contratos, libros parroquiais, etc., que poderían ter aportado luz sobre a identidade dos artífices responsables do patrimonio arquitectónico miñorano.

Pero ademais das numerosas edificacións situadas neste val que chegaron aos nosos días orfas de autor, a pesar da súa calidade arquitectónica, existe un grupo minoritario de construcións do que coñecemos, ademais da súa historia construtiva, o nome do seu artífice. Este é o caso, entre outras, da Casa de Correa, construída por Juan Portela, a capela de Sta. Liberata, na que interveu o mestre de cantería Juan Domínguez Bugarín, ou as igrexas parroquiais de Chandebrito e Priegue que a seguir se analizarán.

Tal e como sucede noutras comarcas galegas periféricas, e afastadas da capital compostelá, ningún dos artífices que interveu na arte de construír nestas terras pode ser englobado dentro do colectivo de arquitectos consagrados que dominaban no panorama artístico gaego daquel momento.

Clero, fregueses ou fidalgos do Val Miñor constituíron un agrupamento de comitentes que, se cadra pola súa distancia física e estética da capital compostelá, así como polos seus escasos recursos e esixencias, no momento de patrocinar calquera programa construtivo dirixiron a súa ollada a outro tipo de artífices de carácter máis local.

Deste xeito, os responsables da arquitectura barroca deste ámbito xeográfico pertencen máis ben a un colectivo, non demasiado homoxéneo, que aparece referenciado nas escrituras de contrato baixo as denominacións de “maestro de obras”, “maestro de cantería” ou “maestro de arquitectura”, bastante afastado do perfil de arquitecto culto, e máis próximo a unha concepción artesanal ca artística.

Así e todo, a escasa preparación técnica destes mestres, case sempre pechados nun territorio concreto no que vivían e traballaban, non implica que non estivesen en posesión dunha extraordinaria capacitación técnica, aprendida a pé de obra nas súas aldeas, e que se transmitía de pais a fillos, o que lles posibilitou tirar da pedra todas as súas posibilidades expresivas.

En calquera caso, a relación entre comitente e artífice tiña que facerse mediante un sistema de contratación de traballo que ao longo dos séculos XVII e XVIII podía responder a distintas variantes. Os protocolos notariais evidencian que a modalidade de uso máis común en todo o reino de Galicia era a fórmula de contratación libre, consistente na elección por parte do cliente, dun xeito directo, daquel mestre que fose do seu agrado, atendendo a criterios de proximidade xeográfica, recoñecemento artístico, ou a estritas motivacións crematísticas. Trala elección era preciso realizar unha escritura ante notario na que se formalizaban as condicións por escrito, xa que os acordos verbais carecían de valor legal.

Pero existía tamén outro procedemento de contratación moi habitual, que era a fórmula de concurso público, é dicir, un sistema de contrato aberto ao que pode optar calquera profesional da construción que o desexe. Segundo este método, o cliente debía encargarse uns trazados previos e indicativos da obra a realizar, definir

as condicións da mesma e a seguir fixar a convocatoria dunha poxa, anunciándoa nas comarcas veciñas, determinando o lugar, día e hora na que esta tería lugar.

Tocante a este último aspecto, existían dúas vías para comunicar a realización dun concurso público. Unha era mediante pregóns orais que se lían publicamente nas rúas das diferentes vilas e cidades, e que era utilizado, con máis asiduidade, nas obras de patrocinio real, ou ben naquelas relativas a infraestruturas urbanas. O segundo procedemento, e o máis habitual, consistía en distribuír avisos manuscritos, denominados nos documentos, cédulas ou edictos, que se exhibían nas portas das igrexas, concellos ou outros edificios significativos. Nestes anuncios indicábanse as condicións impostas das obras a realizar e mais o punto de celebración da poxa.

Unha vez feitos públicos os avisos, os mestres que desexaban concorrer coas súas “posturas” ao concurso público, debían acudir ao lugar fixado, concello, adro da igrexa, etc. no día e hora indicados, onde se levaba a cabo a poxa ou remate final que se adxudicaba sempre ao poador máis baixo. O mestre que conseguía a obra quedaba obrigado a asinar un contrato no que, ademais de comprometerse a cumprir todas as condicións esixidas, tiña que aportar como fianza os seus propios bens, así como os dos fiadores.

Este sistema de adxudicación tan competitivo obrigaba aos artífices a concorrer ás poxas con ofertas moi axustadas, que en ocasións non podían cumprir, así como a asumir a realización das obras con beneficios moi pequenos. Isto provocou que, en ocasións, os mestres tivesen que declararse en quebra e paralizar a obra, precisándose daquela recorrer a un novo construtor.

Este procedemento de contratación, pese ás vantaxes e desvantaxes que presentaba tanto para o comitente como para o executor da obra, foi moi empregado en todo o ámbito galego. Así, recorreron a el diferentes estamentos da sociedade como cabidos catedralicios, concellos, congregacións relixiosas ou mesmo, a un nivel máis humilde, os simples párrocos rurais ou o colectivo de fregueses de calquera aldea, no que a decisión de emprender unha nova obra podía deberse a un acordo entre cura e fieis ou ben ao mandato do bispo tras recibir un informe do visitador. No tocante á publicitación, os anuncios eran colocados nas portas das igrexas da comarca e a cerimonia da poxa tiña lugar no adro do templo, en presenza do párroco e dos fieis.

A este procedemento de contratación responde en concreto a construción das igrexas parroquiais de San Mamede de Priegue e San Xosé de Chandebrito, que se convierten así en dous exemplos excepcionais de arquitectura con autor coñecido.

Seguindo unha estrita orde cronolóxica, cómpre analizar en primeiro lugar a igrexa de San Mamede de Priegue, situada no centro da freguesía do seu nome e pertencente no aspecto político-administrativo ao concello de Nigrán.

Este templo, situado nun contorno marcadamente rural afastado da aldea e rodeado por un espazoso adro, foi construído no ano 1747 baixo a responsabilidade dos mestres canteiros Manuel Sarrapio e Santiago de Pazos.

No Arquivo da Catedral de Tui consérvanse diferentes documentos que nos permiten recompoñer a historia construtiva desta igrexa. Segundo os datos aportados pola escritura de contrato da obra¹, existía nesta freguesía outro templo primitivo situado nun lugar pouco apropiado. Como consecuencia disto, en sucesivas visitas pastorais os bispos Don Fernando Ignacio de Arango e logo o seu sucesor Don

Joseph de Larrumbe aconsellan a construción dunha nova igrexa parroquial nou- tro lugar máis adecuado ás necesidades dos fieis.

O procedemento seguido para a realización da obra consistiu, seguindo un dos sistemas habituais de contratación da época, en fixar cédulas en distintos lugares do bispado para que os mestres interesados acudisen a facer as súas posturas. A obra rematouse coa proposta máis vantaxosa, que foi a de Santiago de Pazos, veci- ño da freguesía de San Jorge de Sacos, e Manuel Sarrapio, mestre de cantería de Santiago de Loureiro. O prezo axustado foi de 5.900 reais o corpo da igrexa e 6.400 a capela maior, tendo que pagar o importe total en seis prazos a partir do mes de novembro do ano 1747 en que se asinou o contrato. Outra condición imposta na escritura é que a obra tiña que estar concluída ao finalizar o mes de agosto de 1748.

Con respecto aos responsables da promoción económica da fábrica, nos docu- mentos especificase moi polo miúdo que a capela maior tería que ser custeada, en parte, polas rendas do Tribunal do Santo Oficio, a través do vicario cura de Prie- gue, Don Juan Pérez de la Torre², ademais de cos bens do xa falecido Don Fernan- do Ignacio Arango y Queipo. Canto ao corpo da igrexa e a capela do Carme, situa- da na costa meridional da mesma, serían sufragadas polos fregueses, a través dos representantes lexitimados mediante o correspondente poder notarial³.

A igrexa posúe outra capela, aberta no seu costado setentrional segundo unha disposición simétrica respecto á xa mencionada do Carme, que pertence a unha fase construtiva posterior. Na rosca do arco que constitúe a súa entrada, unha inscrición di: PARA GLORIA DE DIOS MANDÓ HACER ESTA CAPILLA A SUS EXPEN- SAS MIGUEL ALONSO SANTOS EXISTENTE EN EL RÍO JANEIRO.1793.

No aspecto arquitectónico, o templo responde ao modelo de planta rectangu- lar, con capelas laterais dispostas de xeito simétrico, o que lle confire un aspecto cruciforme⁴, que remata nun presbiterio cuadrangular, máis estreito e alto có cor- po da nave. Completa o conxunto unha pequena sancristía cadrada que se arrima ao costado norte da cabeceira (fig. 1).

A fachada principal da igrexa está executada en basta cachotería e, pese a ter experimentado desafortunadas reformas que alteraron substancialmente o seu aspec- to orixinal⁶, en liñas xerais responde á organización característica das fachadas tem- plarias do medio rural miñorano (fig. 2).

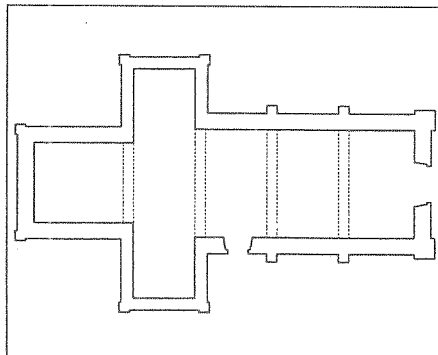


Fig. 1.- Esquema planimétrico de San Mamede de Prieque.

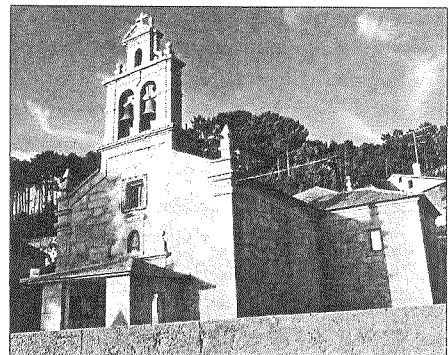


Fig. 2.- Igrexa parroquial de San Mamede de Prieque.

O frontispicio organízase coma un lenzo mural, enmarcado entre pilastras, en cuxo eixe central se dispoñen os escasos elementos que conforman a portada. Centra o paramento a porta de entrada, de deseño alintelado e flanqueada por pilastras que sosteñen unha pequena cornixa. Apóianse sobre ela dous pináculos de bóla, en medio dos cales se abre un diminuto fornello avenerado cunha basta imaxe de San Mamede. Coroa este fornello un frontón curvo, a continuación do cal se abre unha ventá recercada por unha moldura plana.



Fig. 3.- Interior de San Mamede de Priegue.

A fachada remata mediante unha cornixa que traduce a dobre vertente da cuberta, interrompéndose no centro para albergar unha airosa espadana, con oco dobre de arco de medio punto, entre os que se dispoñen placas recortadas de carácter ornamental. A espadana remata nun segundo corpo flanqueado por volutas e corado á súa vez por un frontón triangular decorado con pináculos e cruz pétrea central. Na actualidade este paramento mostra o seu aparello de cachotería⁷, se ben fotografías antigas reflicten que anteriormente estaba recuberto de cal.

Respecto aos muros laterais, carecen de interese. Organízanse como lenzos aparelados en cachotería, que se enmarcan entre pilastras angulares e aparecen articulados mediante contrafortes e pequenas ventás. Tanto o testeiro coma a capela meridional repiten un comportamento moi semellante, o que confirma a súa pertenza á mesma fase construtiva da nave.

Así e todo, a capela situada no costado norte da igrexa, que como xa se indicou foi engadida ao templo no ano 1793, exhibe unha morfoloxía lixeiramente diferente, e así aparece construída nun excelente perpiaño, e presenta gornicións con acodos enmarcando os seus ocos.

A organización do espazo interno segue o comportamento habitual da arquitectura parroquial do ámbito rural, e así presenta unha nave única, en clara correspondencia coa escasa poboación existente nas aldeas. A nave divídese en catro tramos, constituíndo o seu remate unha bóveda de canón lixeiramente apuntada, que arranca dunha liña de impostas e refórzase mediante arcos faixóns apoiados en ménsulas (fig. 3).

Tanto os muros laterais como a bóveda presentan as súas superficies revocadas e encaladas, o cal contrasta coa sólida cantería vista de arcos faixóns, liña de impostas e bóvedas do presbiterio e capelas laterais, producindo un peculiar efecto cromático, característico do barroco galego e lusitano.

Nos costados dispóñense dous arcos de descarga que gorecen respectivamente unha porta no lado norte e un altar no oposto. Dúas ventás abucinadas, abertas simetricamente nos muros, dan luz ao templo.



Fig. 4.- Igrexa parroquial de San Xoán de Amorín. Tomiño.

A igrexa complétase coa presenza de dúas capelas laterais, que se abren, segundo unha disposición simétrica no segundo tramo da nave, configurando unha planta en cruz, e cubertas por bóvedas de canón de perpiaño. A capela meridional, construída en 1747, ao mesmo tempo que o resto do templo, está presidida por un retablo consagrado á Virxe do Carme, da que recibe o seu nome. No retablo unha inscrición di: FUE PINTADO POR MANDATO Y A COSTA DE DON BERNARDO ANTONIO TRONCOSO Y ARMI-DA, CAPELLÁN REAL DE LA ARMADA, NATURAL Y VECINO DE ESTA PARROQUIA.

A capela oposta, consagrada ao Bon Xesús, responde a unha etapa construtiva diferente, do que queda constancia na inscrición existente no arco de entrada, que di que foi levanta-

tada no ano 1793, baixo o patrocinio de Don Miguel Alonso Santos.

A nave remata nun presbiterio cuadrangular, ao que se accede mediante un arco triunfal, lixeiramente apuntado. Os muros laterais da ábsida aparecen encalados, constituíndo a súa cuberta unha bóveda de canón de cantería. No testeiro dispónse un magnífico retablo, executado en 1765⁸ polo escultor Francisco Fontela⁹, completándose o templo cunha tribuna que se dispón aos seus pés.

Como xe se indicou anteriormente, a igrexa foi construída baixo a responsabilidade de Manuel Sarrapio e Santiago de Pazos. Ambos artífices, a pesar de que deben de ser considerados como simples mestres de obras, obviamente moi afastados da formación técnica e da sona que posuían os arquitectos consagrados da Galicia do momento, o certo é que gozaron dun certo recoñecemento a nivel rexional. Proba disto é que levaron tamén a cabo outras construcións en ámbitos xeográficos relativamente arredados do Val Miñor.

En concreto, Manuel Sarrapio trazará, bastantes anos despois, a igrexa de San Xoán de Amorín (fig. 4), situada no concello de Tomiño, que segundo a documentación conservada¹⁰ se converterá nun referente obrigado para a realización doutros templos parroquiais como San Bieito de Vilameán (Tomiño) e San Pedro de Arantei (Salvaterra).

Os documentos fotográficos reflicten (véxanse figs. 2 e 4) como o mestre Sarrapio utiliza uns esquemas construtivos moi semellantes en ambos edificios, o que queda claramente reflectido no tratamento das súas respectivas fachadas. Así, a pesar da distancia cronolóxica existente entre estas igrexas (1747 e 1780), nelas aparece unha organización moi semellante das portadas e dos tratamentos murais.

Esta realidade evidencia que os mestres de obras locais repetían unha e outra vez uns mesmos modelos construtivos, á marxe das cronoloxías e das vixencias estilísticas que dado o seu éxito é posible pensar que satisfacían os gustos e as necesidades duns comitentes de escasa formación artística e minguada capacidade económica.

Polo que respecta a Santiago de Pazos, con anterioridade á súa participación na igrexa de Priegue, foi o responsable da construción da igrexa de San Miguel de Tabagón, situada no concello do Rosal.

Outra igrexa situada no Val Miñor, tamén con historia e autoría coñecida, é a de San Xosé de Chandebrito, sé parroquial da freguesía do mesmo nome, pertencente, o mesmo cá anterior, ao concello de Nigrán.

O templo, que está situado nunha zona alta e separada da aldea, rodeado dun amplo adro, foi construído no ano 1784 polo mestre de cantería Juan de Orxe. Segundo referencias aportadas por Ávila y La Cueva¹¹, Chandebrito era, ata os anos finais do século XVIII, un simple lugar da freguesía de Camos, da que se separou para se converter en parroquia independente no ano 1786.

Consta documentalmente nun protocolo notarial conservado no arquivo de Tui¹², que para a construción da igrexa e sancristía de Chandebrito se abriu pública postura, no ano de 1784, baixo unha serie de condicións nas que se especificaban polo miúdo todos os aspectos técnicos como tamaño, material construtivo, disposición da capela maior, nave e sancristía, así como as responsabilidades a compartir entre os fieis e o construtor da obra.

Tendo acudido á poxa varios mestres, esta pechouse en Juan de Orxe Cortés, que foi o que ofertou a postura máis vantaxosa, encargándoselle a obra o 18 de abril de 1784 pola cantidade de 18.950 reais de vellón. A mesma fonte¹³ recolle que a igrexa debería de estar concluída no ano seguinte, e que a cantidade na que se pechara a poxa lle sería aboada ao mestre en tres prazos por Don Miguel Angulo, Procurador Ecónomo General do Bispado de Tui.

Trátase dun templo executado na súa totalidade nun excelente perpiaño granítico, que debuxa unha planta rectangular e presbiterio do mesmo deseño, que conforma coa nave un único volume (fig. 5). Arrimada ao costado sur da edificación dispónse unha pequena sancristía que, segundo a documentación existente, pertence á mesma etapa construtiva.

A fachada principal organízase coma un paramento, enmarcado entre pilastras toscanas sobre pedestais, en cuxo eixe central se dispoñen, segundo unha rixida organización vertical, porta, fornelo e ventá, elementos constitutivos obrigados das portadas parroquiais rurais (fig. 6).

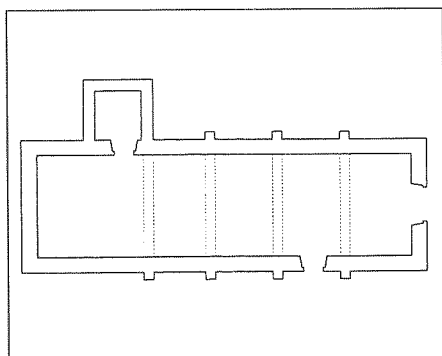


Fig. 5.- Planta de San Xosé de Chandebrito¹⁴

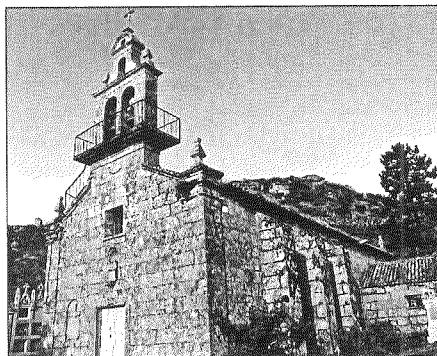


Fig. 6.- Igrexa parroquial de San Xosé de Chandebrito.

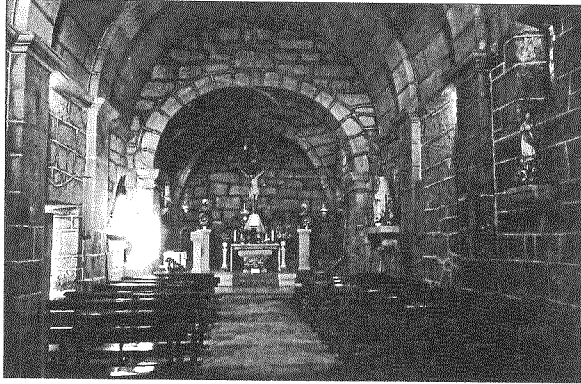


Fig. 7.- Interior de San Xosé de Chandebrito.

A porta de entrada debuxa un formato rectangular e aparece rodeada por unha moldura plana, con acodos nos ángulos. Sobre o seu lintel dispónse unha flor de lis, de talla moi grosa, que constitúe un dos escasos elementos ornamentais que exhibe a fachada. Este relevo enlázase cunha peaña pétreo gallonada que serve de base ao fornello avenerado, o cal alberga unha basta imaxe de San Xosé, patrono desta freguesía. No mesmo eixe ábrese unha ventá recercada con moldura plana e lisa.

O edificio remata mediante dous fragmentos de cornixa, que traducen a inclinación da cuberta, no medio dos cales érguese unha espadana conformada por dous corpos. No primeiro ábrese dous arcos de medio punto que albergan as campás, dispoñéndose sobre el outro edículo coroado por un pequeno frontón semicircular con cruz de pedra. Sobre os extremos da nave e a espadana érguense pináculos.

Os muros laterais articúlanse mediante tres contrafortes, dispostos en cada un dos costados, mentres que a cabeceira é totalmente compacta.

O espazo interior (fig. 7) organízase nunha nave única, de muros de cachotería, que se cobre mediante unha bóveda de canón reforzada por arcos faixóns que arrancan de pilastras toscanas. Un arco triunfal de medio punto realiza a transición ao presbiterio, que se pecha mediante unha bóveda de cruceira, tal e como se estipulaba nas condicións do contrato.

O mesmo que ocorría con San Mamede de Priegue, tamén o templo de Chandebrito responde a unha autoría concreta, que ten neste caso o seu representante en Juan de Orxe Cortés, cualificado na escritura de contrato da obra como mestre de cantería. Este artífice foi o responsable da construción da cabeceira da igrexa parroquial de San Miguel de Oia (Vigo).

O feito de que todos os mestres mencionados aparezan traballando en lugares xeográficos non só bastante afastados entre si senón tamén do seu lugar de residencia, ratifica a idea de que o sistema de traballo imperante naqueles séculos tiña un certo carácter transhumante. Xa que logo, as cuadrillas de canteiros, cos seus mestres ao fronte, acudirían a traballar de aldea en aldea cando eran requeridos polos párrocos ou fregueses, difundindo por todo o territorio unhas fórmulas construtivas que, a pesar de ser simples, reiterativas e retardatarias, daban satisfacción ás necesidades funcionais e estéticas dos comitentes das obras.

NOTAS

- 1 A.C.T.: Protocolo Antonio Diego de Sil. 1747, (58) fol. 38.
- 2 A este respecto consérvase, ademais da escritura notarial, unha carta do Tribunal do Santo Oficio dirixida ao vicario de Priegue, datada o 22 de agosto de 1747, pola que aquel recoñece ter recibido un informe sobre a planta e condicións que se han de ter presentes na obra da capela maior da igrexa de Priegue e asume os gastos que lle corresponden. A.C.T.: Protocolo Antonio Diego de Sil. 1747, (58) fol. 35 e ss.
- 3 Ídem, fol. 41.
- 4 Orixinalmente a igrexa só posuía a capela setentrional, que pertence á mesma cronoloxía cá nave, engadíndose a segunda capela no ano 1793.
- 5 O esquema que se inclúe non se corresponde coa planta exacta da igrexa de San Mamede, senón que se trata máis ben dun deseño no que se encadra, con carácter xeral, unha tipoloxía moi común de templo parroquial.
- 6 Na actualidade o templo posúe un pequeno pórtico cuberto, diante da porta de entrada, que oculta de maneira parcial a organización da portada.
- 7 Este aspecto é froito das obras de mellora efectuadas recentemente, xa que en fotografías conservadas de hai poucas décadas a fachada de Priegue aparece recuberta de cal.
- 8 O retablo construíuse en 1765, tralo mandato realizado pola autoridade eclesiástica na visita pastoral do ano 1764: “...por cuanto reconoce S.I. que el retablo maior de dicha Iglesia se halla viejo e yndecente por su antigüedad y precisamente necesita otro de mejor fábrica y lucimiento a proporción y decencia de la capilla mayor que esta nueva y de bóveda, cuyo importe corresponde pagar a la dignidad episcopal de S.I. y la S. Inquisición de Santiago como participar en los diezmos deeste dicha feligresía, manda S.I. que el cura de parte a los señores inquisidores de dcha Santa Inquisición el que deliveren por la parte que les toca concurrir con lo necesario a la fábrica y ajuste del referido retablo mayor y los vecinos para la custodia e imagen del Patrón, noticiándolo a S. I. a fin de disponer concurra también por lo que mira a su dignidad con la parte que le corresponde según la parte de diezmos que goza en esta referida feligresía para la que se le presentara la planta de dcho retablo...” A.C.T. Libro de fábrica de San Mamede de Priegue (1650-1834) fol. 195.
- 9 A.C.T.: Protocolo Antonio Diego Gil (60), 1765, fol. 282.
- 10 A.C.T.: Protocolo Francisco González del Pino, 1780. Fondo Hospital.
- 11 ÁVILA Y LA CUEVA, F.: *Historia civil y eclesiástica de la ciudad de Tuy y su obispado*, Tui, 1852, 1852, vol. II, páx. 494.
- 12 A.H.D.T.: Protocolo José Álvarez. Fondo Hospital, 1784, s/f.
- 13 Ídem.
- 14 Como sucede coa planta anterior, o esquema reproducido máis que corresponderse coa igrexa de Chandebrito nun senso estrito, quere representar a modalidade planimétrica á que pertence o templo.

