

A Virxe da Rocha: un singular proxecto de Antonio Palacios.

Xosé Ramón Iglesias Veiga

A Virxe da Rocha é unha das obras máis singulares e complexas da produción de Antonio Palacios Ramilo, que nunha lectura superficial pode incluso parecer allea ó resto da súa obra. Sen embargo, na súa concepción, deseño, simbolismo, proceso constructivo, etc., amosa aspectos intimamente ligados á creación do arquitecto porriñés¹. Algúns destes aspectos, sobre todo os relacionados co seu marcado simbolismo, foron esquecidos co paso do tempo, outorgándolle ó monumento un carácter enigmático.

A INICIATIVA.

O proxecto xorde por iniciativa do industrial Laureano Salgado Rodríguez no momento de remata-lo proceso de electrificación de Baiona, reflectíndose esta circunstancia no deseño dalgún detalle do monumento. Este industrial comunica a iniciativa² de levantar un monumento á Virxe no monte de San Roque no transcurso dun banquete popular celebrado na súa honra no hotel da Palma con motivo de inaugurarse, o 31 de outubro de 1908, a iluminación eléctrica da vila de Baiona. Laureano Salgado, nado en Caldas de Reis, construíra en Vilaza (Gondomar) o salto do Pego Negro, posibilitando a presenza da enerxía eléctrica no val Miñor. Tivo tamén activa participación na electrificación do sur da provincia de Pontevedra, creando ou participando en pequenas empresas como *Electra Popular* de Vigo e Redondela, *Hulla Blanca* do Morrazo, *Electra de Segade*, *Electra de Caldas*, etc³. Desta



Monumento da Virxe da Rocha. Baiona. 1909-1930
(Foto X. Garrido)

¹ Vid. IGLESIAS VEIGA, X. R.: *Antonio Palacios. Arquitecto. De O Porriño a Galicia*. Pontevedra, Deputación Provincial, 1993, páxs. 102-110; "A Virxe da Roca e o mundo simbólico de Antonio Palacios" en *Faro de Vigo*, Suplemento, 9-VI-1991, páxs. 8-12.

² "Bayona. La luz eléctrica" en *Faro de Vigo*, 4-XI-1908, pág. 1.

³ A prensa da época reseña tamén a súa participación en empresas como "Azucarera Gallega", "Villagarcía Industrial," etc. En Vilagarcía crea o balneario "La Concha de Arosa" e intervéñen na construción do peirao industrial. En Vigo tentou levantar unha casa de baños entre as praias de San Francisco e Coia.

actividade deriva posiblemente o contacto do industrial co arquitecto Antonio Palacios, posto que nesas mesmas datas Laureano Salgado e a empresa *Electra Popular* efectúan os traballos de electrificación do Porriño co tendido de cables entre esta localidade e Redondela, inaugurándose a iluminación eléctrica en setembro de 1908. O propio irmán do arquitecto, José Palacios, farmacéutico no Porriño, asiste ó devandito banquete popular de Baiona.



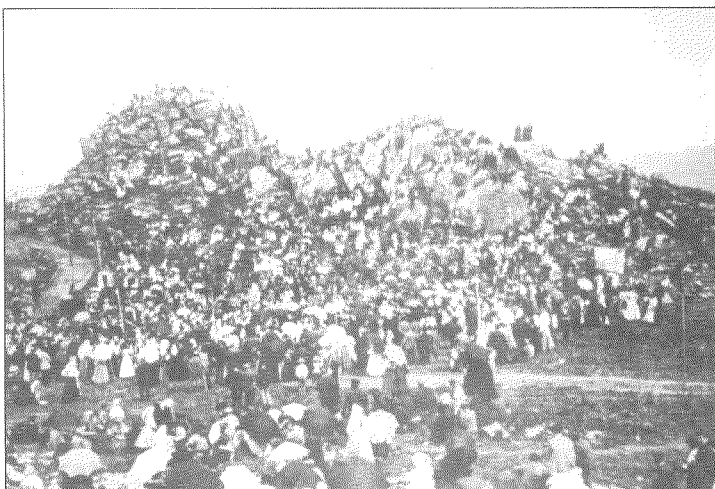
De esquerda a dereita: Ceferino L. Maestu, Leopoldo Arnaud, Presentación López, Fernándo Rodríguez, dona de Salgado, Laureano Salgado, Marques de Mos (detrás), Antonio Palacios, Manuel Losada e José Palacios (Sentado). (*Vida Gallega*)

A finais do verán de 1909 Antonio Palacios ten rematado o proxecto, concedéndolle a prensa viguesa unha gran atención. Laureano Salgado contribúe á súa difusión a través dos primeiros números⁴ de *El Mirlo Blanco*, publicación que patrocina e sae á rúa con motivo desta iniciativa. O propio arquitecto chega a escribir unha breve colaboración literaria en galego para este xornal, na que co título de "Ansiedade" exalta o seu desexo de ver executado o monumento⁵. Iniciativas como a da Virxe da Rocha foron para Palacios unha escusa para buscar unha creación orixinal de carácter marcadamente persoal. Neste proxecto maniféstase unha forma de proceder que o arquitecto repite noutras obras galegas situadas fóra do ámbito urbano. Na procura dunha maior liberdade creativa asume os proxectos de forma totalmente gratuíta, confiando a súa execución a potentes filántropos ou ó financiamento popular, como sucede no edificio do Concello do Porriño, no proxecto do templo da Paz do Monte da Guía de Vigo (non construído), no templo Votivo do Mar de Panxón, no da Veracruz do Carballiño, etc. Esta gratuidade non foi pretexto para definir obras

⁴ *El Mirlo Blanco*. Pontevedra, 31-X-1910; Caldas de Reis, 6-VIII-1910. Laureano Salgado promocionou outras publicacións como os semanarios *A Chave dos Raios* e *Fray Prudencio*.

⁵ VIRXE D'A VEIRAMAR!... quixera facerte, nonfeita, increada, como xurdirndo n'un feitizo divino d'as mesmas penedas d'a montaná orvallada; nascida n'ela coma cristalizaron de sales d'a espuma prateada d'o mar; brotada como frorida excrecencia d'as entranas mesmas d'a terra, nosa nay; erguéndote, acolarriba, n'alta cima, feiteiceira, coma protexendo, ;branca líal! os traballos, á ver, d'os meus hirmaus gallegos d'a terra é d'o mare... (Fragmento)

secundarias, máis ben ó contrario. Palacios verte nelas toda a súa fecunda inventiva ó liberarse da presión do encargante e do condicionante de proxeitar para o centro cosmopolita da cidade. Algunhas destas idealizadas propostas quedaron no papel e outras, como a do monumento da Virxe da Rocha, sufriron atrasos e dificultades económicas na súa execución.



Inauguración das obras do monumento da Virxe da Rocha en Setembro de 1910 (*Vida Gallega*)

A inauguración das obras efectúase o 18 de setembro de 1910 co solemne acto de colocación da primeira pedra no monte de San Roque de Baiona, intervindo como madriña a duquesa da Conquista en representación da raíña Victoria Eugenia. Entre o numeroso público atopábase o bispo de Tui Valeriano Menéndez Conde, o deputado Ángel Urzaiz, o senador Eduardo Gasset, a marquesa do Pazo da Merced, Leopoldo Eijo-Garay (anos máis tarde bispo de Madrid-Alcalá), Mercedes R. de la Escalera, etc. Nos comentarios da prensa da época relacionados co inicio dos traballos sinálase a presenza do prestixioso contratista vigués Antonio González Romero ó fronte das obras de cantería⁶.

Con propostas como a da Virxe da Rocha logra Palacios conectar co sentir popular e co fervor relixioso da época, que se manifesta na creación de comités de apoio, nos que con aparente piedade se integran tamén membros da burguesía ou distinguidas damas. Neste caso abórdase a execución do monumento por subscripción popular, creándose unha comisión⁷ presidida pola marquesa do Pazo da Merced, na que ten activa participación Mercedes R. de la Escalera. Á vez, co fin de recadar fondos, iníciase na propia vila de Baiona unha serie de festivais que despois se trasladan a outras localidades, destacando neles a escenificación dun apropiado ou peza lírica titulada *La Virgen de la Roca*, con letra de José María Barreiro e música do crego baionés Ángel Rodulfo. En febreiro de 1911 esta obra represéntase no teatro Real de Madrid dentro do festival organizado nesa cidade para recadar fondos para o monumento, asistindo ó acto os reis de España. En xuño dese mesmo ano a función lévase a cabo no Teatro Principal de Santiago de Compostela, escenificándose, ademais da devandita obra, un *conto* coa intervención de Alfonso R. Castelao e Hipólito Reguenga⁸. A prensa da época anuncia posteriores festivais en Caldas de Reis, Vilagarcía de Arousa, Pontevedra, etc⁹. En agosto de 1911 celébrase en Vigo, con grande éxito de público, na finca da Pastora da familia Ozores¹⁰. Con esta serie de festivais o proxecto

⁶ "La Virgen de la Roca..." en *Faro de Vigo*, 1 e 14 -IX-1910, páx. 1; 20-IX-1910, páx. 1. *Vida Gallega*, núm. 27, 20-X-1910.

⁷ "La Virgen de la Roca" en *Faro de Vigo*, 9-IX-1909, páx. 1.

⁸ *Vida Gallega*, núm. 30, xullo de 1911; "La Virgen de la Roca", en *Faro de Vigo*, 4, 7 e 10-VI-1911, páx. 1.

⁹ Nos festivais de Pontevedra e Caldas de Reis anúnciase tamén a presenza de Alfonso R. Castelao e Hipólito Reguenga ("La Virgen de la Roca" en *Faro de Vigo*, 21-VI-1911; 14-VII-1911, páx. 1)

¹⁰ *Ibidem*, 12, 15 e 18-VIII-1911, páx. 1.

alcanza unha gran difusión e popularidade, o que non impide que sufra problemas económicos, modificacións na súa execución e alteracións nas decoracións inicialmente propostas.

O MONUMENTO E A SÚA SIMBOLOXÍA.

O proxecto da Virxe da Rocha (1909) sitúase na primeira etapa creativa de Antonio Palacios, titulado como arquitecto no ano 1900 en Madrid. No momento de concretar esta peculiar proposta o arquitecto porriñés alcanzara xa un alto prestixio profesional trala concreción dos primeiros grandes proxectos madrileños como o Palacio de Comunicações (1904) e Hospital de Maudes (1908). Na súa terra, tralas primeiras obras no Porriño e Santiago de Compostela, asume, de forma paralela ó deseño deste monumento baionés, diversos encargos no balneario de Mondariz e a Botica Nova do Porriño.

A procura dunha creación de trazos persoais, propia do conxunto da obra de Palacios, acentúase na súa terra en proxectos singulares como o da Virxe da Rocha. Palacios parte dunha idea simbólica ou xeratriz que afecta ó desenvolvemento de todo o deseño, explicándoa de-talladamente nas memorias dos proxectos. No caso do templo (non construído) da Paz do Monte da Guía de Vigo é a neutralidade española na primeira guerra mundial a que xera a concepción do conxunto, mentres que na

Veracruz do Carballiño actúa como referente a suposta presenza dunha reliquia da Cruz. Se ben non se localiza a memoria e os planos orixinais da Virxe da Rocha, a prensa da época, que difunde amplamente o proxecto, achega valiosa información sobre a intención do arquitecto de introducir certos simbolismos no deseño do monumento¹¹. A primeira referencia simbólica relación-



Debuxo de perspectiva do conxunto, 1909. (Arquivo Carlos e Pablo Lorenzo). (Foto Gil)

¹¹ *Vida Gallega*, núm.11, XI-1909; núm. 27, 20-X-1910; *El Mirlo Blanco*, 31-X-1910; 6-VIII-1910; *Faro de Vigo*, 9-X-1909, páx. 1; 18-XII-1909, páx. 1...

se co feito de ser Baiona o primeiro porto do vello continente no que se tivo coñecemento do descubrimento de América coa arribada da carabela Pinta ó mando de Martín Alonso Pinzón. Este contido simbólico reflíctese no monumento na embarcación que sostén a Virxe co seu brazo dereito. Segundo a idea inicial esta embarcación sería realizada en ferro forxado imitando á carabela Pinta, aparecendo no debuxo de perspectiva do conxunto e na maqueta co velame despregado. A coroa da Virxe relacionábase tamén con ese feito ó imitar á da raíña Católica, propondo o arquitecto facela de ferro forxado con incrustacións de cuarzo cristalizado. Estas referencias simbólicas están expresamente indicadas por Antonio Palacios na propia lenda que acompaña o debuxo de perspectiva do conxunto da Virxe da Rocha. A atención á historia local, ademais de estar presente na mirada ó románico e ós sistemas constructivos tradicionais galegos na arquitectura de corte rexionalista de Palacios, aparece de forma destacada nalgunhas ornamentacións e detalles



Maqueta da Virxe da Rocha, 1910 (*Vida Gallega*)

decorativos, como sucede coa mesma referencia ó descubrimento de América nun lugar tan preferente como os mosaicos da ábsida do templo Votivo do Mar de Panxón. As referencias a esa simboloxía do monumento de Baiona reflíctense tamén con claridade na prensa da época: "*La Virgen de la Roca está sobre el monte ante el cual apareció -la primera en volver a España- una de las carabelas de Colón. El monumento parece señalar el espíritu peninsular donde están los destinos de Iberia: más allá del mar; donde veinte pueblos y cien millones de humanos hablan nuestra lengua y sienten nuestra fe...*"¹²

Nesa relación simbólica con América e vocación atlántica da Virxe da Rocha é posible intuír unha mirada á decimonónica estatua da Liberdade de Nova York do escultor Frederic Auguste Bartholdi, situada xeograficamente case enfronte do monumento baionés. Unha mirada como elemento emblemático e referencial, posto que no tratamento plástico da Virxe da Rocha acértese Palacios ás formas sinuosas e brandas do modernismo. O interese do arquitecto por América non é estraño a unha parte da súa obra, reflectindo os seus afamados edificios comerciais madrileños unha mirada á arquitectura derivada da Escola de Chicago. A referencia á estatua da Liberdade puido estar tamén presente na xestación da idea inicial por parte de Laureano Salgado, indicando a prensa da época que o industrial vivira nos Estados Unidos¹³. Esa referencia aparece nos comentarios que se realizan sobre o proxecto no momento de iniciarse as obras: "*La estatua de la*

¹² "Sesenta años de trabajo por el progreso de Galicia. ¿Quién era Laureano Salgado?" en *Vida Gallega*, núm. 450, 30-V-1930.

¹³ Ibidem: "Viviera en los Estados Unidos y el mundillo de los negocios le habían bautizado con un remoquete inevitable: el rey de los saltos de agua". Como a estatua da Liberdade porta un facho iluminado na súa man, no proxecto inicial do monumento baionés a Virxe sostíña unha luminaria eléctrica.



Parte escultórica da Virxe da Rocha executada por Ángel García Díaz. (*Vida Gallega*, 1911)

boraba con Palacios neses anos nos detalles ornamentais e escultóricos do Palacio de Comunicacions de Madrid, tendo unha destacada intervención noutros traballos do arquitecto porriñés en Madrid, como o Banco Español do Río da Prata (hoxe Santander Central Hispano), Círculo de Belas Artes, proxecto de Monumento ás Cortes de Cádiz, etc. É posible tamén que Ángel García executara a maqueta do monumento, dada a intensa colaboración que establecen arquitecto e escultor nestes anos, existindo constancia da intervención do escultor noutras maquetas de proxectos de Palacios¹⁸. A obra de Ángel García Díaz, escultor nado en Madrid en 1873, está directamente ligada á ornamentación escultórica, colaborando con destacados arquitectos como Ricardo Velázquez Bosco, Fernando Arbós, Luis Bellido, Juan Moya, etc. Antonio Palacios amosou unha decidida atención á integración das diversas artes na arquitectura. Ademais de na súa propia obra, esa preocupación aflora nas súas inter-

venções públicas e artigos, estando tamén presente nunha ocasión tan solemne como o acto do seu ingreso na Real Academia de Belas Artes de San Fernando: *"Para obtener el máximo rendimiento espiritual y material de nuestra pintura y escultura contemporánea aplicadas a la arquitectura será necesario realizar la aspiración, por nadie discutida hoy, de reunir las escuelas profesionales de las tres artes para llegar a la unidad de producción, con sus resultantes en la ejecución de obras de magníficos conjuntos semejantes a los producidos en las grandes épocas del arte antiguo"*¹⁹ O interese pola relación da arquitectura coas artes aplicadas, que o leva a organiza-la exposición de Arte Decorativo de Madrid de 1911, está tamén presente no seu discurso de ingreso na Academia.

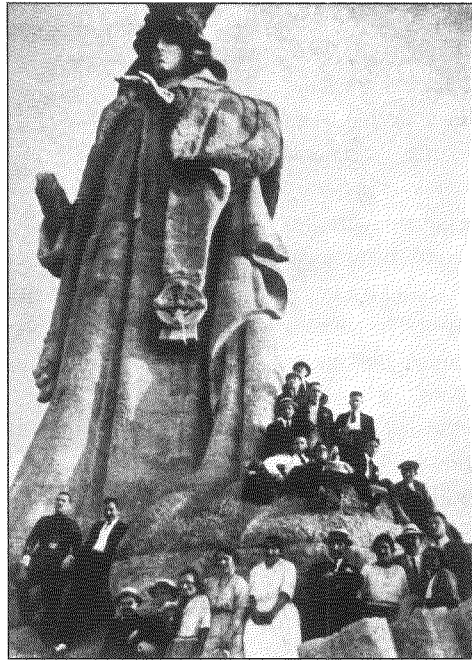
A mediados de 1911 debe estar rematada a parte escultórica executada en mármore por Ángel García Díaz, reproducindo a revista *Vida Gallega* a imaxe da cara, dengue e coroa da Virxe. En 1912 Antonio Palacios, nunha entrevista que concede ó xornal *Faro de Vigo* con motivo das obras da nova sede deste xornal na rúa Colón e antes de iniciar unha viaxe a Londres, sinala que o monumento *"será una realidad a efectos de perspectiva que yo había calculado, por lo que ya me siento satisfecho. Están ya en Vigo la cabeza y manos de la Virgen, labradas una y otras en mármol pulimentado de Carrara, cuyo peso es de ocho toneladas. Espero que esta obra, una vez termina-*

¹⁸ ARÉVALO, Juan Manuel, "Palacios y las artes decorativas" en *Antonio Palacios. Constructor de Madrid*. (Catálogo), Madrid, Círculo de Belas Artes, 2001, páxs. 301-311.

¹⁹ PALACIOS RAMILO, A., Discurso de ingreso na R. A. de Belas Artes de San Fernando, 27-VI-1926. Núm. 29, xuño de 1911.



A Virxe da Rocha en 1917 (*Vida Gallega*).



A Virxe da Rocha en 1922 (*Vida Gallega*).

da sea de gran originalidad"²⁰ Cara ó final do verán de 1913 está rematado o monumento na parte de cantería, levándose a cabo os traballos de colocación da parte escultórica de mans e cara da Virxe. En setembro dese mesmo ano esperábase a retirada da andamiaxe, deixando entreve-la prensa viguesa a posibilidade de levar a cabo a inauguración.²¹ O monumento permanece durante un longo período de tempo incompleto, aparecendo nas diversas reproducións fotográficas o corpo da Virxe e a súa coroa libres de andamiaxe. En relación co que hoxe observamos faltaba a colocación do nimbo crucífero de cerámica e a arcada superior de remate.

En 1923, baixo a iniciativa de Mercedes R. de la Escalera, reactiváanse as iniciativas para completa-lo monumento, establecendo a comisión contactos con Antonio Palacios e unha serie de enxeñeiros para estudia-lo acondicionamento do contorno e a posibilidade de construír unha estrada de acceso.²² No verán do ano 1924 o nimbo crucífero de cerámica de reflexos metálicos chega á casa de Laureano Salgado en Baiona, anunciándose a súa colocación no monumento baixo a dirección dos enxeñeiros que traballaban no teatro García Barbón de Vigo. Nese momento o enxeñeiro que colaboraba con Antonio Palacios no citado teatro era Ramón Beamonte, dirixindo as obras da estrutura interna de formigón e da atrevida cúpula nervada do cinematógrafo da planta inferior sobre a que se asenta todo o teatro.²³ Novamente é necesario organizar festivais para recadar fondos, celebrándose na vila de Baiona no Teatro Cabanillas e na cidade de Vigo en "Las Cabañas".²⁴

²⁰ "Baiona" en *Faro de Vigo*, 12-VII-1913, 15-IX-1913, páx. 3.

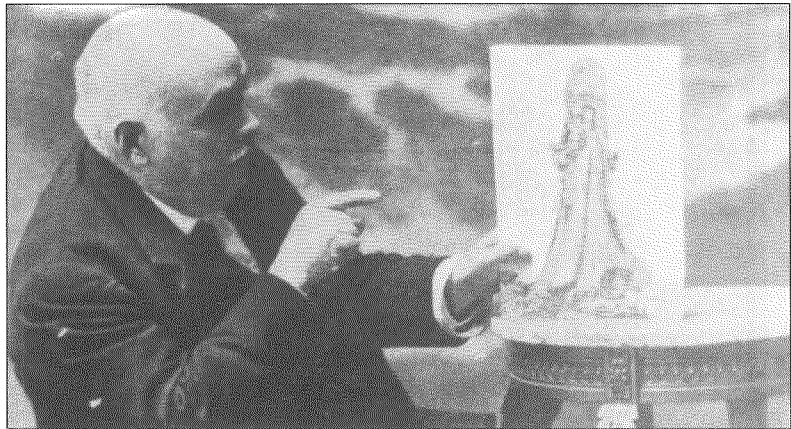
²¹ Baiona" en *Faro de Vigo*, 12-VII-1913, 15-IX-1913, páx. 3.

²² "Bayona. La Virgen de la Roca" en *Faro de Vigo*, 13-IX-1923, páx. 5.

²³ "Nuestras visitas..." en *El Pueblo Gallego*, 4-IV-1924, pax. 11; "Virgen de la Roca" en *Faro de Vigo*, 13-VII-1924.

²⁴ *Galicia*. Diario de Vigo, 22-VI-1924; 7-VIII-1924, páx. 1; *Faro de Vigo*, 29-VII-1924, páx. 5; 1 e 7-VIII-1924, páx. 8; 3-IX-1924, páx. 1. O festival vigués foi organizado por unha comisión de damas presidida por Elena Molíns e María Albarrán de Buenaga.

A mediados de marzo de 1925 Palacios trasládase a Galicia para visitar diversas obras súas que estaban completando o proceso constructivo como o teatro García Barbón de Vigo, a central eléctrica do Tambe en Noia e as edificacións do Balneario de



Laureano Salgado co debuxo reformado do remate da Virxe da Rocha coa inclusión do nimbo crucífero e arcada superior (*Vida Gallega*, 1926)

Mondariz. A prensa reseña a súa intención de desprazarse a Baiona para estudia-lo aditamento da arcada superior que completa o monumento no seu tramo superior.²⁵ Nas reproducións fotográficas da Virxe da Rocha en 1926 aínda aparece a construción rodeada de andamios. A inauguración oficial lévase a cabo o domingo 14 de setembro de 1930, coa presenza do bispo de Tui Antonio García e García. O acto inaugural chega tarde para o iniciador do proxecto, Laureano Salgado, que falecera en Caldas de Reis o 5 de maio de 1930.

Existen unha serie de diferencias entre o que hoxe se observa na parte superior do remate do monumento e a reprodución fotográfica do traballo do escultor Ángel García que publica *Vida Gallega* no ano 1911. Na fotografía parecen estar executadas en mármore branco, ademais da cara da Virxe, o seu dengue e coroa. Na actualidade só se contempla na parte superior do monumento a cara da Virxe executada en mármore, polo que é posible pensar nalgunha modificación ou problema constructivo. A presenza da arcada superior ten unha función constructiva de sustentación e a súa inclusión non estaba contemplada no proxecto inicial.

Palacios concibe o monumento baionés como unha grandiosa escultura que se funde na súa base co contorno de penedos graníticos do monte de San Roque. A pesar das súas proporcións e da dificultade no tratamento do duro granito a figura da virxe non aparece hierática, senón que prega o dengue, manto e túnica de forma natural, dando como resultado unha serie de formas onduladas e sinuosas de sabor modernista. Como sinala González Amezqueta²⁶ é unha das obras de Palacios de maiores acentos modernistas, na que se intúe unha primeira mirada a Gaudí. Mirada que tamén se percibe na súa obra de acentos rexionalistas, mentres que na metropolitana desta primeira etapa creativa a súa ecléctica produción acérase, a través de Otto Wagner, á expresión temperada do modernismo vienés, como sucede no Palacio de Comunicacions.

A Virxe da Roca é mostra da versatilidade da produción de Palacios, do seu virtuosismo lingüístico e dos singulares recursos expresivos que verte na súa obra. No monumento integra decididamente diversos materiais, experimentando coas súas posibilidades cromáticas e texturais,

²⁵ "El teatro casino y el arquitecto Palacios" en *Faro de Vigo*, 2-IV-1925, páx. 1.

²⁶ GONZÁLEZ AMEZQUETA, A., "La arquitectura de Antonio Palacios" en *Revista Nacional de Arquitectura*, núm. 106, 1967, páxs. 37-38.

nun intento de potencia-la riqueza plástica do conxunto, se ben parte das decoracións propostas en mosaicos quedaron no papel. A súa singular proposta de Baiona reflicte tamén un mundo de desbordante inventiva, cheo de referencias simbólicas. Unha creación desexada e idealizada, que se manifesta con maior intensidade na obra galega situada fóra do ambiente cosmopolita da cidade, na que a partir do ano 1918 busca un maior contacto coas tradicións constructivas locais e cos estilos históricos vernáculos, encamiñando esta parte da súa produción por un peculiar e persoal rexionalismo arquitectónico. A Virxe da Rocha representa o inicio da busca dunha creación de corte persoal, orixinal e exclusiva á que Palacios lle outorga un carácter intemporal: *"Pero yo expondré mi criterio sobre el particular, que se reduce a imitar el proceder de nuestros antepasados. Ellos pensaban una obra, la intentaban con el más alto criterio de que eran capaces, después la elevaban lentamente, como una oración, sin las precipitaciones de la época actual, en que se prefiere terminar pronto, aun cuando sea de cualquier manera; sin pensar que, menos para nosotros, construimos siempre para futuras generaciones venideras; así como nosotros gozamos de los grandiosos monumentos que nos legaron."*²⁷

²⁷ Memoria do proxecto non construído do templo da Encarnación de Celanova (1918).

