

Os gravados rupestres históricos do concello de Oia: unha proposta para o seu estudio

ROBERTO RODRÍGUEZ ÁLVAREZ

EN MEMORIA DE INDELECIO FRANCO ACEVEDO E ERMINIA POMBA VILA.

INTRODUCCIÓN

O presente artigo naceu coa idea de dar a coñecer os resultados acadados no traballo de investigación de doutorado titulado “Estudio dos gravados rupestres de época histórica no Concello de Oia”¹ levado a termo baixo a dirección do Catedrático en Prehistoria e Etnoloxía Dr. Xosé Manuel Vázquez Varela da Universidade de Santiago de Compostela.

O texto que a continuación segue vén sendo por conseguinte unha síntese, a modo de conclusións, da investigación histórica e arqueolóxica centrada nun conxunto de nove estacións rupestres situadas no termo municipal de Oia (Pontevedra). E tenta ser, como o subtítulo sinala, unha proposta metodolóxica, baseada na multidisciplinariedade, que permita analizar, de forma integral, un conxunto de gravados rupestres históricos no seu contexto temporal e funcional; así como propor a partir dos datos obtidos un modelo etnoarqueolóxico para aplicar aos petroglifos prehistóricos.

En primeiro lugar, debemos apuntar a escasa atención que se lle viu prestando na historiografía da arte rupestre galega, desde os seus albores, mediados do XIX, ata a actualidade, ao estudio dos gravados rupestres históricos. Hai que esperar ata mediados do século XX, concretamente o ano 1952, para ver saír á luz o primeiro e deica o de agora único estudio monográfico sobre o tema: “Los petroglifos de término y las insculturas rupestres de Galicia”, tese doutoral do investigador ourensán Dr. Xesús Ferró Couselo.

Esta obra marca un antes e un despois neste eido da investigación, xa que aporta interesantes datos cronolóxicos a través dunha rigorosa e paciente revisión da documentación medieval galega, da que deduce con toda claridade o erro que supón considerar certos motivos, sobre todo as figuras de cruciformes, as ferraduras e alfabetiformes, como de época prehistórica, dado que soen constituir na súa maioría sinais de delimitación de xurisdiccións medievais e modernas, as que acuñou como “petroglifos de termo” (Ferro Couselo, X. 1952: 236).

Se ben o erro de Ferro Couselo foi o de ter xeneralizado esta teoría, que fixo válida para o total dos petroglifos galegos, o valor e a transcendencia do seu estudio son de todo punto positivas e incuestionables.

METODOLOXÍA E FONTES

Debido a que de modo tradicional a investigación arqueolóxica e prehistórica, e en particular a da arte rupestre, vén sendo exercida case que en exclusiva polos prehistoriadores, en xeral, os estudos dos petroglifos tenderon e tenden a pasar por alto as representacións das marcas e signos de épocas históricas que aparecen gravados nas rochas ao aire libre; o que sen dúbida resultou un gran impedimento para os restantes estudiosos do pasado máis recente, tanto cronolóxica como culturalmente, dunha información valiosa. E cando contamos con referencias e estudos acerca deles, obsérvase que unha gran parte son feitos de pasada e non se afonda cunha metodoloxía de traballo rigorosa.

É por iso polo que desde un principio tratamos de desenvolver unha nova e máis completa perspectiva de análise sobre os gravados rupestres históricos, intentando aumentar o enfoque tradicional, a miúdo meramente arqueolóxico, co que se trata a arte rupestre. Para tal fin, empregamos unha metodoloxía de traballo multi ou interdisciplinar aplicando diversos métodos e fontes que se agrupan en catro categorías: Fontes Escritas: históricas e bibliográficas, Arqueoloxía, Etnografía e Gliptografía.

Este estudio conxunto, aproveitando a complementariedade e interrelación entre as técnicas, métodos e fontes das devanditas disciplinas, proporciona unha perspectiva holística, enriquecedora e integradora, que permite na medida do posible o incremento da comprensión destes rexistros do pasado, como son os gravados rupestres históricos.

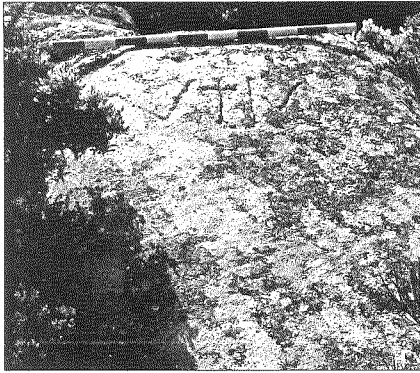
DESCRIPCIÓN E APLICACIÓN DOS MÉTODOS DE TRABALLO

Comezamos no presente traballo de investigación por unha etapa inicial de baleirado e revisión das Fontes Escritas, históricas e bibliográficas, que nos serviu de base para o posterior desenvolvemento da fase de traballo de campo de prospección arqueolóxica.

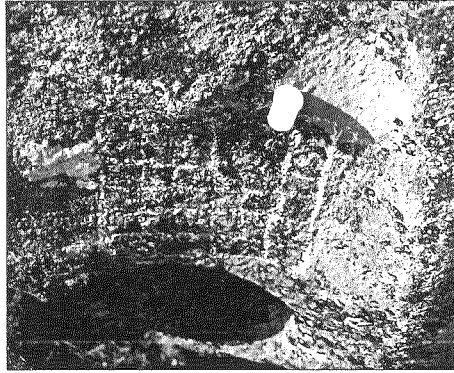
Así, as Fontes Escritas analizadas clasifícanse en dous tipos:

- A. A **documentación histórica** que se agrupa nos seguintes tres subgrupos:
 1. Visitas de termos e marcos da Xurisdicción Real da Vila de Baióna (desde inicios do século XVII ata mediados do XVIII).
 2. Catastro do Marqués da Ensenada (mediados do século XVIII): Interrogatorio Xeral das parroquias de Pedornes, Mougás e Burgueira (Oia).
 3. Documento de Auto de Constitución da parroquia de San Miguel de Viladesuso, Oia (finais do século XVIII).
- B. As **fontes bibliográficas**: a bibliografía consultada atinxe a zona de estudio e posúe un carácter multidisciplinar: arqueolóxica, histórica, xeográfica, etnográfica e gliptográfica.²

A primeira fase de traballo está marcada basicamente polo baleirado, transcripción e revisión deste grupo de fontes históricas e bibliográficas. As primeiras mós-



Detalle do sector intermedio da estación de Alto dos Campos (nº 4); apréciense as marcas de termo que dividen as parroquias de Viladesuso e Mougás, e na parte inferior a figura dun cuadrangular axadrezado con sucos moi desgastados. (Foto: X.L. Vilar).



Detalle do motivo dun cuadrangular axadrezado moi erosionado do Grupo 2.3 da estación rupestre Regato de Malpaso (nº 6), (Mougás, Oia). Os gravados, dous cuadrangulares axadrezados e catro cazoletas, do grupo 2 desta estación rupestre son inéditos, descubertos nas visitas que realizamos ao lugar con motivo da localización e estudo dos petroglifos de termo que demarcaban as parroquias de Viladesuso e Mougás. (Foto: X.L. Vilar).

trannos, por un lado, a pertinencia para atopar referencias a marcas gravadas en rochas que serviron como elementos para a demarcación territorial; e as segundas³, de forma especial as arqueolóxicas, para encontrar gravados rupestres ao aire libre inventariados e estudados que se distribúen polas vertentes occidentais e a penechaira da Serra da Groba en Oia.

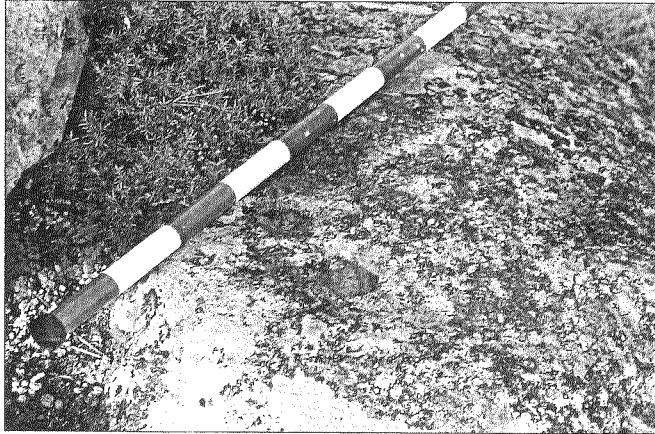
E, por outro lado, as fontes revélanos a gran utilidade como primeiro paso para o labor de prospección arqueolóxica de campo.

Despois desta primeira etapa continuou unha segunda baseada no traballo arqueolóxico de campo. O estudo arqueolóxico iniciouse co labor de localización sobre o terreo das referencias e citas de marcos con signos gravados neles, de marcos en principio sen signos e de topónimos que aparecen aludidos na documentación histórica, co obxecto de comprobar a existencia de petroglifos de termo a partir das referencias coas que contamos; e coa finalidade, no seu caso, de estudialos.

En segundo lugar, partindo do baleirado e revisión dos petroglifos inventariados que se recollen na bibliografía consultada para esta zona de estudio, procédese á localización e análise no campo de certas estacións rupestres.

O estudo arqueolóxico efectuámolo dun grupo composto por nove estacións rupestres representativas dun conxunto numeroso revisado no baleirado documental e bibliográfico e que enumeramos a continuación:

- Porto dos Barcos (nº 1).
- Marco do Xardín (nº 2), as dúas entre as parroquias de Pedornes e Viladesuso (Oia).
- Camiño de Cecías (nº 3).
- Alto dos Campos (nº 4).
- O Piñeiro ou A Cerradiña (nº 5), as tres entre as parroquias de Viladesuso e Mougás (Oia).
- Regato de Mal Paso (nº 6).



Detalle de catro cazolelas do grupo 2.2 da estación rupestre de regato de Malpaso. (Foto: X.L. Vilar).

- Laxe do Costado (nº 7), as dúas actualmente na parroquia de Mougás (Oia).
- Pedra do Acordo ou Consello (nº 8), actualmente no límite entre as parroquias de Viladesuso, Burgueira (Oia) e Belesar (Baiona).
- Laxe Escrita ou Penedo Cruzado (nº 9), na parroquia de Burgueira (Oia).

A este conxunto de estacións rupestres aplicamos o seguinte método arqueolóxico:

- Describimos o acceso, o emprazamento e o contorno, así como a vexetación e a relación das rochas gravadas coa morfoloxía do relevo, cos cursos de auga, camiños tradicionais e vías de paso ou tránsito.
- Describimos a forma, inclinacións e diaclasas das rochas soportes dos gravados; anotamos os motivos representados, medidas, posición e distribución deles sobre a superficie, a visibilidade e a técnica empregada na súa elaboración.
- Realizamos o cartografado dos petroglifos empregando os Mapas Topográficos Nacionais, escala 1:25.000, de Oia 260-IV (3-12) e o de Cristelos 261-III (4-12), e completamos o labor co fotografado convencional, con luz rasante natural e artificial, de cada un deles.

A terceira fase da investigación que desenvolvemos como parte complementaria e enriquecedora do estudo arqueolóxico é a utilización do método de traballo de campo etnográfico.

A Etnografía proporciona unha interesante e valiosa información oral acerca dos xacementos arqueolóxicos (sobre todo de mámoas, petroglifos e castros), que lle resulta aos arqueólogos dunha grande axuda á hora de detectar e localizar estes vestixios do pasado durante o labor de prospección arqueolóxica e de incrementar o coñecemento sobre o folclore que produciu a sociedade rural galega arredor deles e do uso tradicional do medio no que se emprazan.

O método que empregamos foi a recollida de información oral por medio da enquisa etnográfica realizada a varios veciños de entrada idade das parroquias de Pedornes, Viladesuso e Burgueira. Esta baseouse na conversa coas persoas do lugar recollendo



Detalle das marcas de termo entre as parroquias de Mougás e Viladesuso, cos signos alfabéticos "M" e "V" e unha cruz latina entre ambos e os motivos de tres cazoletas na estación de Laxe do Costado (nº 7) en Mougás (Oia). (Foto: X.L. Vilar).



Detalle dos marcos de límite (dúas cruces latinas e un "B") entre as parroquias de Belesar (xurisdicción real de Baiona) e Mougás (xurisdicción do Mosteiro de Oia), ao longo dos s. XVII e XVIII, no marco da Pedra do Acordo ou do Consello (nº 8). Actualmente divide as parroquias de Belesar (Baiona), Viladesuso e Burgueira (Oia). (Foto: X.L. Vilar).

os datos de interese de modo manuscrito para a posterior análise das respostas ás cuestións formuladas.

As enquisas realizadas centráronse fundamentalmente arredor de dous puntos:

- Por un lado, sobre o folclore popular (o imaxinario: lendas sobre mouros/as, tesouros, encantamentos...) que rodea aos xacementos arqueolóxicos e, particularmente, dos gravados rupestres obxecto do estudo; así como a recollida de topónimos e das referencias e funcións que para os campesiños posúen os petroglifos na paisaxe.
- E por outro lado, sobre o uso e explotación tradicional do solo, tanto das terras dedicadas á agricultura como as de monte, no contorno circundante aos petroglifos que analizamos.

A cuarta fase do traballo corresponde á aplicación do método gliptográfico ao estudo dos petroglifos, como ferramenta complementaria e auxiliar das técnicas e métodos propios da análise dos gravados rupestres ao aire libre.

A Gliptografía defínese como a ciencia que estudia os signos lapidarios. E por estes enténdese todo grafismo gravado sobre unha superficie pétreo (Torre Martín-Romo, R. de la. 1986: 1).

O estudo comezou pola revisión de inventarios ou corpus gliptográficos recollidos a través de diversos traballos publicados nas Actas do V Coloquio Internacional de Gliptografía, volumes I e II, celebrado en Pontevedra no ano 1986, procedentes de varias construcións arquitectónicas galegas, e especialmente algunhas da comarca do Baixo Miño, de edificios civís e relixiosos medievais e modernos (igrejas románicas, mosteiros, castelos, pontes...). Ademais, revisamos as marcas gravadas en varios inmobles da arquitectura popular de Oia e do Rosal (muíños de auga, canizos, vivendas rurais e cortes).

Así mesmo, levamos acabo a análise de marcas ou signos notariais dos documentos medievais galegos (séculos XIII, XIV e XV) e de marcas gandeiras de pro-

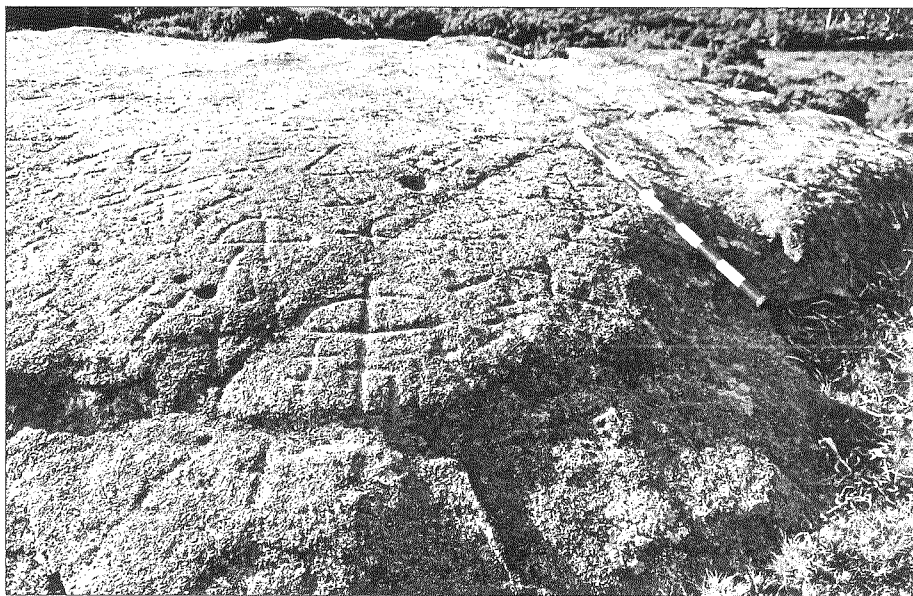


Foto 6. Detalle da estación rupestre de Laxe Escrita ou Penedo Cruzado (nº 9), (Torroña, Burgueira, Oia): numerosos gravados con motivos de cruces en forma de "phi", cruces simples latinas, cazoletas, cruces contornadas de covañas, cruces inscritas en círculos, cruces con peaña, círculos unidos por sucos e un labirinto. (Foto: X.L. Vilar).

piedade de época moderna (as empregadas polo Mosteiro de Melón) e etnográficas nas parroquias de Oia.

E en segundo lugar, establecemos un estudo comparativo dos paralelos formais e tipolóxicos entre os gliptogrifos, as marcas notariais e gandeiras e os gravados rupestres de época histórica ao aire libre, coa finalidade de poder achegarnos á contextualización cronolóxica dalgún destes últimos, dados os paralelos ou semellanzas formais existentes, a partir da xa coñecida dos primeiros.

RESULTADOS

En función da aplicación do proxecto metodolóxico que rematamos de describir, desenvolveuse o groso do traballo coa intención de facer unha aproximación coherente ás funcións e adscripcións cronolóxicas dos petroglifos históricos; así como, finalmente, elaborar un modelo interpretativo etnoarqueolóxico para os petroglifos prehistóricos. Deste labor acometido extraemos diversas consideracións a xeito de conclusións.

En primeiro lugar, do estudo arqueolóxico e no que respecta ao *emprazamento* das rochas gravadas observamos:

Unha disposición variable no relevo. Os gravados localízanse tanto nas terras baixas aptas para o laboreo, como aparecen nas ladeiras dos montes, en zonas recháns e no cume, cerca do límite entre os campos de cultivo ("ager") e o monte baixo e matoqueira ("saltus"), como, tamén, no interior da serra, na penechira e abas dos montes

orientais, lugares periféricos ás áreas de cultivo, con usos agropecuarios baseados na gandería extensiva, nas rozas de toxo e broza e na actividade cinexética.

As estacións distribúense topograficamente desde os 15 e 37 m. sobre o nivel do mar no raso costeiro, pasando polos 200-300 m. nas vertentes occidentais dos montes da serra, ata os 557 m. nas ladeiras dos montes do interior do macizo da Groba.

As estacións con gravados teñen na maioría un amplo dominio visual do contorno, áreas de pastos, humedais e brañas; ademais, algunhas delas destacan na paisaxe sendo visibles dende os arredores. Constatamos, tamén, a intervisibilidade entre varias das estacións estudadas que delimitan as parroquias de Viladesuso e Mougás.

Encóntranse próximas ás vías de paso natural e camiños tradicionais de comunicación, tanto costeiras como de serras; así como preto de regatos ou cursos de auga.

Observamos, tamén, que algúns dos gravados históricos emprázanse nos mesmos afloramentos rochosos que foran utilizados xa en tempos pasados, ben compartindo superficie con gravados prehistóricos e incluso superpoñéndose a eles, ou ben en rochas próximas ou no contorno circundante a elas.

Desta maneira, podemos deducir que a distribución e a posición dos gravados históricos na paisaxe correspondeu máis a patróns ou pautas lóxicas que a elementos aleatorios, atribuíndose, polo tanto, estas pautas de emprazamentos aos usos, funcións e significados que cumpriron os petroglifos no territorio. Para o cal foinos dunha gran axuda o aproveitamento da información oral recollida no campo e a documental en arquivos.

No referente á *temática iconográfica*, represéntanse maioritariamente motivos de cruces simples nas súas variantes latinas e gregas, xunto con outros cruciformes de diversa tipoloxía, como as figuras en “phi”. Destacan, tamén, os alfabetiformes que corresponden coas iniciais das parroquias colindantes; así, temos o “V” de Viladesuso, o “M” de Mougás, o “P” de Pedornes e o “B” de Belesar ou Baiona. E, en menor número, motivos de cuadrangulares axadrezados e cazoletas.

No relativo á *técnica* de confección ou execución destes gravados, vemos na maioría dos casos, a pesar da pátina, que os sucros presentan un perfil ou sección transversal en forma de “V” con paredes rectas e ásperas e bordes angulosos e vivos nas que se poden apreciar, a simple vista e tacto, as pegadas dos golpes ou percusións dadas cun instrumento afiado, posiblemente cun punteiro e maceta ou un pico; estes sucros adoitan ser estreitos e fondos.

No que se refire ao traballo de campo etnográfico recollemos unha interesante información oral a través das entrevistas feitas aos veciños da zona:

Por un lado, puidemos rexistrar dous relatos ou lendas populares referentes aos gravados rupestres da parroquia de Pedornes (Oia) e ao petroglifo de Laxe Escrita situado no lugar de Torroña (Burgueira, Oia); xunto con máis datos de carácter oral que aluden á cuestión de termos e delimitacións entre as parroquias de Pedornes e Viladesuso, e as de Viladesuso e Mougás, amén da tradición oral arredor da Pedra do Acordo ou do Consello.

A primeira das lendas que documentamos relatouna unha informante veciña de Pedornes de oitenta e sete anos e que pasamos a reproducir:

“Oíalle dicir aos meus pais e avós que eran os mouros, os piratas quenes facían as señais nas pedras. Era xente descoñecida e mala e dicían que chegabán

polo mar. A xente de aquí fuxía deles e escondíase na Pescaría e nos Estévez en casiñas moi pequenas, moi baixas; dicían que as facían así por medo aos mouros que viñan de fóra”. Engade tamén: “No Castro había un corredor, un oco grande, e dicían que nel se escondían os mouros, piratas”.

O segundo relato relativo ao petroglifo de Laxe Escrita, realizóunolo un veciño de Torroña, na parroquia de Burgueira, de cincuenta e cinco anos, pastor e bo coñecedor do lugar:

“Din que foron os romanos os que fixeron esas cruces na pedra e que vivían e facían xuntanzas alí”.

Dos dous relatos deducimos as funcións que se atribúen ás superficies con insculturas; por unha parte, a de autoría:

“Os mouros-piratas eran os que facían as señais nas pedras” e “Foron os romanos os que fixeron esas cruces na pedra”.

E, por outro lado, a atribución de morada:

“Os romanos vivían e facían as xuntanzas alí (na pedra)”.

Na primeira lenda temos a atribución da autoría dos gravados rupestres aos mouros históricos (como piratas ou invasores) en substitución dos mouros míticos encantados. O cal lévanos a deslindar, por un lado, a referencia a uns personaxes históricos como son os piratas mouros, e uns acontecementos, as incursións musulmanas nos séculos modernos, concretamente ao longo da centuria do seiscentos, nesta costa galega, cunha base histórica, xa que na documentación se alude a estes feitos polos mouros históricos (Yañez Neira, Fr. M^a. 1974: 52-54). E, por outro lado, un ciclo que tería como protagonistas os mouros míticos, encantados, autores e poboadores dos gravados rupestres, mámoas e castros con tódolos seus atributos.

Asemade, recollemos unha serie de datos orais sobre a cuestión dos termos e da división parroquial entre Pedornes e Viladesuso que nos serviu para profundar un pouco máis na análise dos marcos delimitadores de Porto dos Barcos e do Xardín. Segundo os informantes o límite comezaba no primeiro e continuaba polo segundo, con presenza dunha cruz, continuando polo marco de Brexeus, xa desaparecido, e seguindo polo regato de Val Alto ata o cume dos montes.

Tocante aos termos da parroquia de Viladesuso na extrema coa de Mougás, destacamos a carencia de referencias polos veciños a eles, pese a que a constitución e deslinde de Viladesuso como parroquia propia non tiña máis de douscentos anos de vida, xa que se constituíu en 1796. Isto puido deberse, como se sinala no deslinde⁴ do Auto de Constitución, a que esta demarcación non tiña efecto ou valor no que se refería ao aproveitamento do argazo, pastos, regos e demais efectos civís continuando coa mesma mancomunidade e o libre uso como ata ese momento houbera entre os veciños da matriz, Mougás, e os do lugar de Viladesuso, co cal o deslinde quedaba validado para os efectos espirituais ou parroquiais.

En canto á Pedra do Acordo⁵ ou Consello, correspóndese cun marco para a división territorial desde os séculos modernos, séculos XVII e XVIII, como testemuñan as sucesivas Visitas de Termos da Xurisdicción Real de Baiona, entre as Xurisdiccións de Baiona e Oia, ata a actualidade, que segue sendo límite entre as parroquias de Belesar (Baiona), Viladesuso e Burgueira (Oia).

Segundo a información oral obtida neste lugar, onde existe unha construción cuadrangular de medio metro de alto con entrada ou portelo, reuníanse os gandeiros para acordar e fixar as datas dos curros das moscas, así como os veciños para acordar as batidas de lobos.

A información oral aportounos tamén datos sobre a utilización tradicional do medio onde se emprazan os petroglifos: por un lado, as terras baixas dedicadas basicamente a unha agricultura de regadío e secaño a base de cereais (trigo, centeo, cebada, millo e millo serodio), que puidemos documentar nas entrevistas feitas a veciños de Pedornes (Oia) sobre o calendario agrícola. E, por outro, o aproveitamento agrícola (rozas de toxo e broza para o estrado das cortes e posterior estercado das veigas) e gandeiro (pasto de gando doméstico, subministro de forraxes complementarias e o sostén dunha gandería extensiva de cabalos e vacas bravas) do monte.

A aplicación do método gliptográfico complementou o estudio dos gravados históricos, dado que permitiu obter datos para unha posible contextualización histórica dalgúns deles mediante o emprego dos paralelos ou semellanzas formais con signos lapidarios que se atopan gravados nas construcións relixiosas e civís medievas e modernas, así como na arquitectura popular.

Do estudio podemos concluír no que se refire ao contexto cronolóxico, relativo, do conxunto das aproximadamente cen cruces simples latinas e gregas gravadas na superficie de Laxe Escrita (Burgueira, Oia), que corresponden a épocas históricas avanzadas, nun proceso de tradición de gravar cruces por un ou varios motivos ou funcións ao longo dun intervalo de tempo que posiblemente abarcaría os séculos XII-XIV, podéndose prolongar aos séculos modernos.

Nesta mesma superficie contamos cunha ducia de figuras que se denominan en “phi”, as cales preséntanse, tamén, nas construcións medievas (igrexas, mosteiros, catedrais e castelos), e atendendo ao contexto nas que as atopamos, lévannos a atribuír as do aire libre a épocas plenamente históricas, desde os séculos XI e XII e cun desenvolvemento entre os séculos XIII e XIV.

Os paralelos gliptográficos sinalan figuras parecidas cos gravados de cruces con peaña (tres pes) ao aire libre desta estación, co cal cabe a posibilidade de aproximarse ao seu contexto temporal adscribíndoos a tempos históricos medievas, entre os séculos XI e XIV-XV. Aínda que tamén posuímos estes signos nos muíños de auga xa nos séculos modernos.

Os paralelos gliptográficos, as marcas notariais e gandeiras lévannos a establecer, como hipótese, un contexto temporal para as cruces inscritas en círculos ao aire libre de Laxe Escrita, que comprende os séculos XII-XIII e XIV.

Contamos co exemplo de sinaturas ou marcas notariais dos documentos medievas, dos séculos XIII e XIV, en que a cruz soe aparecer rodeada de puntos, equivalentes ás coviñas dos gravados rupestres desta mesma estación (Bouza Álvarez, E. 1960: 263-281), (Justo Martín, M. e Lucas Álvarez, M. 1991: 47-54).

As cruces con ramais ou asociadas entre elas, presentes tamén nesta superficie, aparecen como indican os paralelos gliptográficos en contextos medievais, no século XIV, e nos séculos modernos, XVII e XVIII, como apunta Ferro Couselo ou como mostran as marcas nos muíños de auga en tempos incluso posteriores.

Os deseños de cuadrangulares axadrezados, que temos nas estacións de Alto dos Campos (1 motivo), Piñeiro ou A Cerradiña (1 motivo) e Regato de Malpaso (2 motivos), non só se limitan aos períodos de romanización como nolo testemuña o rexistro arqueolóxico de época romana, senón que tamén é posible que se dera un desenvolvemento durante épocas posteriores medievais, ou incluso modernas, tal como proba a existencia dun gliptogrifo deste tema nunha bancada da Catedral de Ourense e acompañado doutras figuras de alquerques de XII e IX cuadrículas. Isto parece indicar un uso destes taboleiros de xogo durante os séculos centrais do medieval co desenvolvemento do románico.

A través desta análise de conxunto, empregando diversos métodos de traballo, chegamos a unha aproximación sobre as posibles funcións e usos dos petroglifos históricos estudados:

1. Unha función e valor territorial ou de termo: a maioría dos petroglifos foron utilizados nos séculos medievais e modernos, e algúns deles seguen vixentes hoxe en día, como sinais de termo para delimitar territorios, xurisdicións e parroquias, como nolo confirma a información documental empregada así como os datos orais, e posibles propiedades, zonas de pastos ou cotos.
2. Unha función simbólico-relixiosa: propomos como hipótese a posible función ou carácter cristianizante e apotropaico das numerosas e variadas cruces gravadas na estación de "Laxe Escrita" (Torroña, Burgueira); algunhas delas superpóñense intencionadamente aos sucos do labirinto, destinadas a cristianizar e protexer ese lugar, que sería un referente de crenzas ou ritos alleos ao cristianismo, coa intención de eliminar as manifestacións pagás.
3. Unha función lúdica ou social: da análise de catro figuras de carácter xeométrico, como son os cuadrangulares axadrezados, chegamos á conclusión como hipótese de que estes motivos fosen posibles diagramas de taboleiros de xogo. Hipótese esta formulada por varios autores e baseada en paralelos tipolóxicos e formais de cuadrangulares atopados en contextos arqueolóxicos de época romana que corresponderían a tabulas latruncularias, así como, tamén, localizados no interior de construcións medievais relixiosas (igrexas e catedrais) e civís (castelos) e modernas a modo de taboleiros de xogo (Peña Santos, A. de la. e Vázquez Varela, J. M. 1979), (Costas Goberna, F. J. e Fernández Pintos, J. 1985-86), (Costas Goberna, F. J. e Hidalgo Cuñarro, J. M. 1997), (Idem. 1998).

Por último, o modelo interpretativo etnoarqueolóxico proposto para a aplicación aos petroglifos prehistóricos desenvolvémolo baseándonos en dúas hipóteses de traballo. En primeiro lugar, partimos de que os gravados históricos son en moitas ocasións marcas ou sinais de termos e límites territoriais. Ás veces aparecen na

mesma pedra e tamén superpóndose aos gravados prehistóricos, como é o caso de Laxe Escrita (Burgueira, Oia), onde algunhas cruces fixéronse sobre os sucos da figura labiríntica.

Trátase, ademais, de rochas que polo seu tamaño, emprazamento, visibilidade, próximas a vías de paso e cursos de auga, con control visual sobre as terras baixas, brañas e zonas de pastos, destacan na paisaxe e son idóneas para realizar marcas para que estas a súa vez sexan fáciles de atopar na comprobación dos límites; ou ben graváronse sinais en pedras onde xa existían outras visibles e que caracterizaban ese lugar.

Propomos, pois, a posibilidade de aplicar como hipótese de traballo que os petroglifos prehistóricos puidesen ter un certo valor ou uso territorial, dunha apropiación ou control ben simbólica ben real sobre o espacio, que domina visualmente, abastecedor de pastos, caza, auga e terras aptas para unha agricultura de rozas.

En segundo lugar, partimos da hipótese de que os petroglifos históricos adquirisen unha función relixiosa, de cristianización e de protección dun lugar onde por existir unha rocha con gravados prehistóricos fose obxecto de culto, de crenzas, ritos e prácticas alleas ao cristianismo. Co cal se explicaría en parte o grao de profusión con que se gravaron cruces nas rochas, cunha intención de cristianizar ou “crucificar” os gravados anteriores coa superposición de cruces, como é o caso do labirinto en Laxe Escrita.

Se ben os gravados puideron ter un valor ou unha dimensión relixiosa, resulta difícil manter a idea de que as crenzas relixiosas das comunidades do Calcolítico e da Idade do Bronce permaneceran inmutables ata o momento en que, ao longo dos séculos medievais ou modernos, foran feitas esas cruces.

E a pesar de que contamos con tradicións orais, relatos e lendas populares referentes aos gravados prehistóricos e históricos, estas nada nos din sobre a función e significado que deberon ter na Prehistoria; aínda así, revélanos o ideario e imaxinario do campesiñado proxectados sobre estas manifestacións do pasado.

Apuntamos, pois, como hipótese de traballo que algúns dos petroglifos prehistóricos puidesen cumprir unha dimensión ou función simbólico-relixiosa.

Este traballo non pretende ser máis ca unha aproximación e punto de partida ao estudio, desde unha proposta metodolóxica multidisciplinar e holística, dos gravados rupestres históricos e que consideramos sería enriquecedor para a análise da arte rupestre prehistórica.

BIBLIOGRAFÍA

- BOUZA ÁLVAREZ, E. (1960): “Orígenes de la notaría. Notarios en Santiago de 1100 a 1400”. *Compostellanum*, V, 4, pp. 263-281. Santiago.
- COSTAS GOBERNA, F.J. e FERNÁNDEZ PINTOS, J. (1985-86): “Diseños cuadrangulares a modo de tableros de juegos en los petroglifos del NW de la Península Ibérica”. *Pontevedra Arqueológica*, II. Pontevedra, Grupo de Arqueología Alfredo García Alén, pp. 127-140.
- COSTAS GOBERNA, F. J. e HIDALGO CUÑARRO, J. M. (1997): *Los juegos de tableros en Galicia. Aproximación a los juegos sobre tableros en piedra desde la Antigüedad Clásica al Medioevo*. Celticar. Vigo, p.62.

- COSTAS GOBERNA, F. J. e HIDALGO CUÑARRO, J. M. (1998): "Tableros de Juego en los Petroglifos Gallegos: de la Antigüedad Clásica al Medioevo". *Reflexiones sobre el Arte Rupestre Prehistórico de Galicia*. Arqueología Divulgativa, nº 4. Vigo, Asociación Arqueológica Viguesa, pp. 99-127.
- FERRO COUSELO, J. (1952): *Los petroglifos de término y las insculturas rupestres de Galicia*. Ourense. Talleres gráficos de Miguel López Elizalde, p. 236.
- JUSTO MARTÍN, M. X. e LUCAS ÁLVAREZ, M. (1991): *Fontes documentais da Universidade de Santiago de Compostela. Pergameos da serie bens do Arquivo Histórico Universitario (Anos 1237/1537)*. Edición Diplomática. Santiago de Compostela. Consello da Cultura Galega, pp. 47-54.
- PEÑA SANTOS, A. de la. e VÁZQUEZ VARELA, J. M. (1979): *Los petroglifos gallegos. Grabados rupestres prehistóricos al aire libre en Galicia*. Cuadernos del Seminario de Estudios Cerámicos de Sargadelos, 30. Sada/A Coruña, p. 132.
- TORRE MARTÍN-ROMO, R. de la. (1986): *As marcas na Pedra. A Gliptografía na provincia de Pontevedra*. V Coloquio Internacional de Gliptografía (Pontevedra, xullo de 1986). Poio-Pontevedra. Excm. Deputación Provincial de Pontevedra. Museo de Pontevedra.
- YÁÑEZ NEIRA, Fr. M^a. (1974): "El monasterio de Santa María de Oya y sus abades". *El Museo de Pontevedra*, nº XXVIII. Pontevedra.

NOTAS

- 1 Teño que recoñecer que sen a inestimable colaboración e axuda prestada por todas aquelas persoas que dalgún xeito participaron na consecución do traballo, este tería resultado imposible. E de forma especial, o meu máis sentido agradecemento aos compañeiros Xosé Lois Vilar Pedreira, Xoán Martínez Tamuxe, Agustín e Antonio Alonso Rodríguez, cos que comparto a paixón e a afección pola Arqueoloxía e Historia.
- 2 Debido a motivos de espacio non incluímos as referencias bibliográficas das obras consultadas para a elaboración do traballo de investigación.
- 3 Consultamos, ademais, obras bibliográficas de variado carácter temático, histórico, xeográfico, etnográfico e gliptográfico que nos proporcionaron abundante e valiosa información, de gran axuda para a elaboración do traballo de investigación.
- 4 O deslinde parroquial seguiría polos marcos divisores que foron obxecto do noso estudo: Camiño de Sicias ou Cecías, Alto dos Campos, Piñeiro, Regato de Malpaso e Laxe do Costado. En todos aparecen gravados as marcas de termo das dúas parroquias que estreman: o alfabético "M", inicial de Mougás, e o "V", inicial de Viladesuso, e entre eles unha cruz latina; presentando o seguinte esquema M + V.
- 5 *Acordo*. En certas aldeas da provincia de Ourense constituía un costume denominar dese modo aos veciños da parroquia que se reunían en concello (ou consello) co obxecto de falar, discutir e dar conta das cuestións e asuntos relacionados coa propia comunidade. E, tamén, co obxecto de acordar conxuntamente. Gran Enciclopedia Gallega, VV. AA., voz "acordo", Tomo 1, p.104. Santiago de Compostela, 1974.