

Intervención Arqueológica Subacuática, ampliación do peirao do Porto de Baiona, Pontevedra

MIGUEL SAN CLAUDIO SANTA CRUZ / RAÚL GONZÁLEZ GALLERO

INTRODUCCIÓN

Resulta este preliminar traballo do interese en deixar constancia das tarefas realizadas no porto de Baiona ao compás dos traballos para a ampliación do seu porto. É unha aproximación aos resultados dos traballos de control arqueolóxico, máis que da súa investigación, por canto nin tan sequera procedemos ao estudo de materiais dado que os devanditos traballos nin sequera concluíron a día de hoxe (abril 2008).

No mes de xaneiro de 2007, cumprindo unha resolución da Dirección Xeral do Patrimonio, realizouse unha prospección arqueolóxica subacuática na área de desenvolvemento da futura ampliación do porto de Baiona. Estes traballos foron sufragados e alentados por Portos de Galicia, ente público que administra o porto de Baiona.

Esta intervención confirmou a existencia dun importante depósito de material arqueolóxico no fondo do porto.

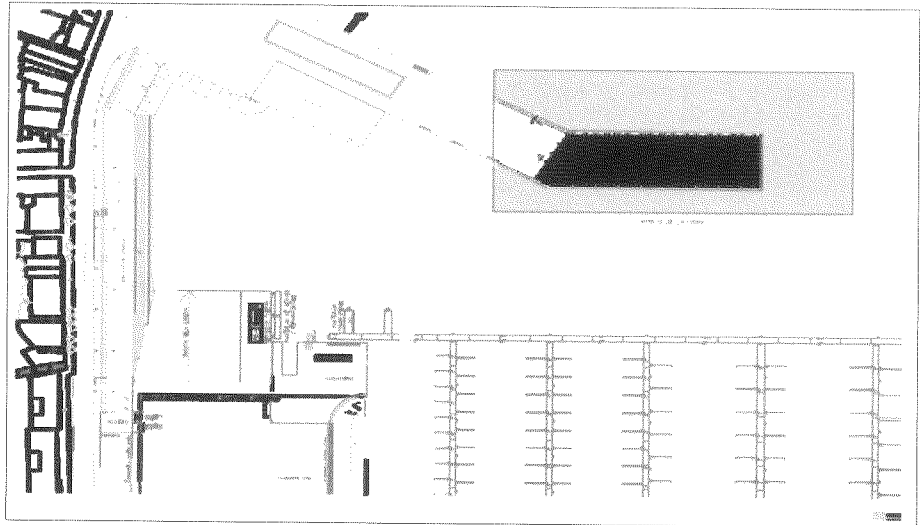
Por resolución da Dirección Xeral do Patrimonio, no mes de abril do mesmo ano, realizáronse tres sondaxes arqueolóxicas que permitiron constatar a presenza dun estrato arqueoloxicamente fértil, aproximadamente dun metro de espesor, en toda a área de intervención para a prevista ampliación do porto.

A formulación dos traballos destinados á salvagarda do Patrimonio Cultural Subacuático no ámbito de actuación pasou pola retirada controlada dos sedimentos de tal xeito que os restos materiais puidesen recuperarse en superficie. Esta solución veu avalada pola ausencia de estruturas sepultadas no sedimento, tal e como constataran as sondaxes. Atopabámonos ante materiais botados ou perdidos dende as embarcacións que fondearon no porto de Baiona, polo menos dende finais da Idade Media.

A retirada dos materiais por medio de mergulladores descartouse tanto pola razón apuntada coma polo elevado volume de sedimentos a retirar (máis de 2.000 m³), ademais de pola presenza de numerosos elementos sobre o fondo que suporían un elevado risco na súa manipulación e na súa retirada por métodos que non inclúen a intervención de maquinaria pesada como é o caso.

Os traballos en draga deron comezo en outubro de 2007. Consistiron, nunha primeira fase, na retirada da capa fértil do substrato do fondo.

Os traballos formuláronse en Proxecto dende unha draga de culler hidráulica montada sobre gánguil. O material sedimentario depositase sobre unha grella de malla de aceiro



En negro, área de intervención.

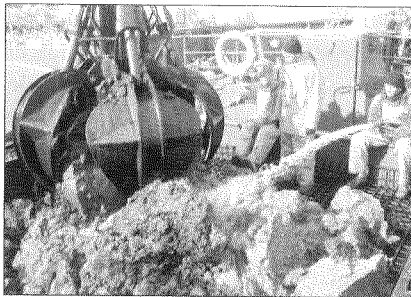
de 10 cm. O sedimento é atacado con auga a presión á vez que se recupera o material arqueolóxico. A media do material recuperado atópase en torno aos 35-40 kg de material ao día, principalmente cerámico, alcanzando picos diarios de arredor de 70 kg.

Os traballos continúan ata o momento coa retirada do substrato inferior, aparentemente estéril dende o punto de vista patrimonial, con control arqueolóxico.

A existencia de materiais en case perfecto estado de conservación era coñecida previamente á execución do dragado, grazas á prospección e sondaxes realizadas.

A aplicación da técnica, deseñada polo equipo de Archeonauta S.L., de recuperación de materiais en draga, permitiu a práctica non afectación destes durante o desenvolvemento dos traballos. Recolléronse numerosos elementos intactos que nos ilustran acerca do pasado do porto de Baiona e a súa relación co resto do mundo durante máis de cinco-cientos anos.

Efectuáronse probas durante os traballos acerca da posible perda de materiais a través da malla de aceiro, e se ben certa porcentaxe corría o risco de caer ao fondo da cántara, esta porcentaxe resultou perfectamente asumible para os traballos de documentación, ademais de que o mesmo era na súa maior parte retirado da superficie da carga tras as tarefas de limpeza na grella



Limpeza do sedimento retirado

CLASIFICACIÓN DE MATERIAIS RECUPERADOS

ÚTILES DE EMBARCACIÓNS:

Foron recuperados elementos do aparello de embarcacións entre os que destacan varias roldanas de poleas ou pastecas e o que aparentemente resultan ser escandallos.

Elementos de fondeos de varios tipos son atribuíbles tanto a embarcacións artesanais coma a aparellos de pesca.

Así mesmo, recuperáronse numerosos elementos de lastre, utilizados polas embarcacións mercantes que traficaron co porto baionés, formados por pedras e cantos de pedra de orixe alóxeno (sílex, calcarias, cuarcitas, etc.)

VIDA COTIÁ:

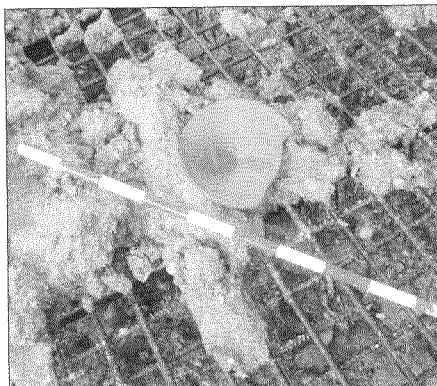
A vida cotiá a bordo das embarcacións que frecuentaron o porto de Baiona está representada polos obxectos perdidos ou botados ao seu fondo polos seus tripulantes. Destaca a presenza de botellas de licor de fabricación alemá coñecidas como Belarminos, pipas ou producións cerámicas, case sempre de importación utilizadas polas tripulacións. Os obxectos cerámicos de uso a bordo recuperados na presente intervención poden dicirnos moito sobre as nacionalidades dos navegantes que frecuentaron este importante porto.

A presenza de elementos da vida cotiá localizados durante a presente intervención arqueolóxica, fálanos, en canto á súa orixe, da procedencia das naves que frecuentaban o porto de Baiona e das escalas no seu tráfico comercial.

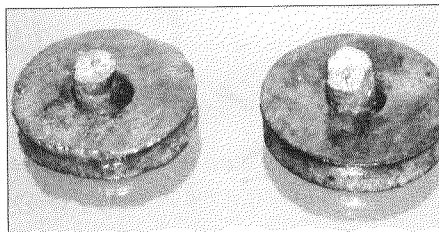
TRÁFICO COMERCIAL:

Entre os materiais recuperados destacan producións cerámicas cunha sobrerrepresentación de determinados tipos que está máis alá da lóxica se non se atribúe a súa presenza á documentación dun tráfico comercial de pezas cerámicas.

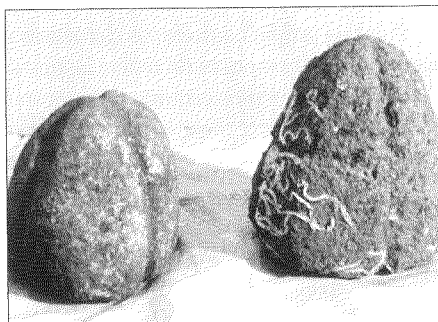
Así, os elementos rotos, fragmentados no transporte ou con taras serían botados ao mar constituíndo o depósito recuperado, ao que se deben agregar os elementos perdidos por accidente, que así mesmo caeron ao fondo do porto.



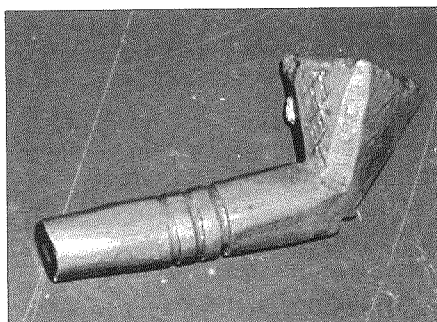
Prato situado sobre a grella



Roldanas de pastecas



Posibles escandallos en pedra



Pipa cerámica



Materiais que testemuñan un tráfico comercial

A presenza de certo número de hastas de cérvidos lévanos a supoñer algún tipo de tráfico que explique a súa presenza nun porto comercial.

ELEMENTOS DE PESCA:

Pola súa propia natureza, os elementos mellor conservados dos dedicados a actividades pesqueiras son os pesos de rede e lastres de aparellos, tanto cerámicos como líticos.

Entre os elementos cerámicos destacan varias tipoloxías diferentes aplicadas a distintos tipos de redes. Documentáanse pezas líticas tanto talladas como picadas.

VASILLAS DE TRANSPORTE:

Entre os recipientes de transporte destacan as numerosas tallas recollidas (“anforetas, botijuelas, spanish olive jars”), das cales aparentemente está presente toda a tipoloxía, dende

os elementos máis temperáns (ppios. Século XVI) ata o fin do seu emprego tras o decaemento do comercio transatlántico.

Aínda por confirmar a existencia de ánforas romanas, algúns fragmentos cerámicos parecen suxerir a súa presenza.

A presenza de elementos de transporte como son as tallas, introdúcennos no tráfico comercial durante os séculos XVI -XIX cando o Imperio Español estableceu o primeiro circuíto comercial e de intercambio de ideas a nivel planetario da Historia.



Diversos tipos de cerámica tipo Belarmino

Baiona integrouse neste intercambio como o testemuñan os restos materiais localizados durante a presente intervención arqueolóxica.

ARMAMENTO:

Os elementos de uso bélico corresponden tanto ao armamento individual coma ao colectivo.

Entre o armamento colectivo destaca un canón de recámara de “alcuza”, do tipo popularmente coñecido como falconete.

Recuperáronse ademais varios bolaños (balas de canón de pedra) e un proxectil de artillaría en ferro. Estes elementos hipoteticamente poderían poñerse en relación cos diversos episodios bélicos vividos no porto baionés.

Destacan entre as armas de uso individual unha folla de lanza completa aínda que fragmentada e un puñal ou estilete recuperado aínda na súa funda de madeira. A munición de armas lixeiras en chumbo tamén está representada.

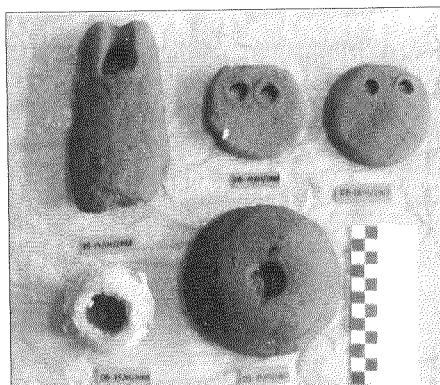
ELEMENTOS DE PRESTIXIO - IMPORTACIÓNS:

Entre os elementos recuperados identificáronse obxectos que non se poden por menos que adscribir á categoría de obxectos de luxo ou prestixio.

Así, porcelanas chinesas ou de imitación, ademais de pezas de vidro de elevada calidade, inclúense na colección recuperada. Estes achados indicannos un intercambio mundial no que se integraba o porto de Baiona.

CONCLUSIÓNS

A cronoloxía do depósito estudado remítenos a unha época post medieval plena, con elementos que poderían



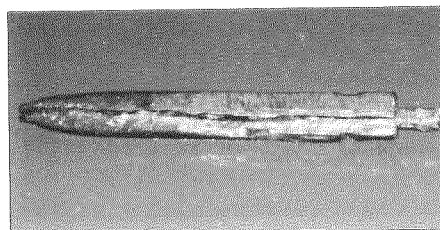
Diversos tipos de pesos de rede cerámicos



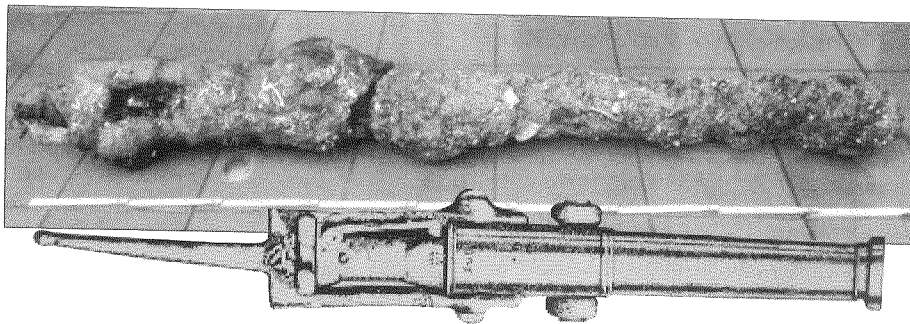
Tallas de tipo evolucionado



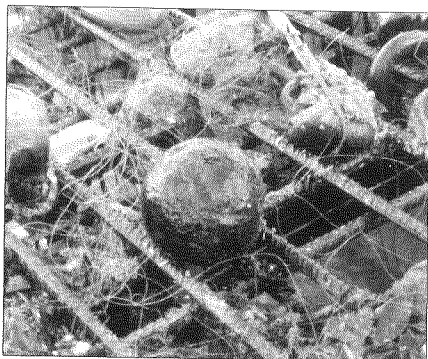
Talla de tipoloxía inicial



Folla dun puñal de aceiro, introducido na súa vaina de madeira



Arriba falconete de ferro recuperado en Baiona, embaixo debuxo dunha peza similar proveniente dun pecio da Armada de 1588



Proxectil de artillería en ferro retido na malla da draga



Pé de copa de cristal, decorada con cabezas de leóns dun tipo datado entre 1580-1620

pertencer á época medieval e algúns indicios que nos achegan á época clásica, aínda que neste último caso con toda a prudencia, ante a falta de estudo polo momento sobre o material recuperado.

A cultura material recuperada permitirá analizar un período histórico como é o da Época Moderna, cunhas pezas excepcionais tanto en calidade como en cantidade que nos remiten ao comercio atlántico europeo e aínda máis alá, ao círculo mundial establecido pola Coroa Española durante los séculos XVI ao XIX.

Este estudo permitirá poñer ao alcance da investigación en España unha colección única que será especialmente útil nun campo con tan poucas referencias no noso país como é o que precisamente abarca a marxe cronolóxica definida neste xacemento.

Calculase que ata a data, marzo de 2008, recuperáronse ao redor de 3.000 kgs de material arqueolóxico, principalmente cerámico. Estimase que o número total de pezas-fragmentos recuperados é dunhas 35.000 unidades.

Estas cifras dannos idea da riqueza arqueolóxica do porto de Baiona, máxime se consideramos que a área intervida é ínfima si a comparamos coa superficie total da enseada.