

Os muíños de Chandebrito

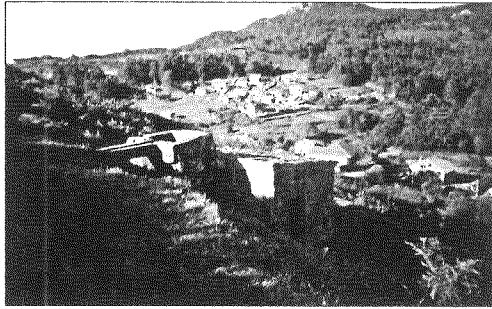
CARLOS GÓMEZ COSTAS

As consecuencias do “progreso” déixanse sentir en tódolos apeiros tradicionais da nosa agricultura, de forma que estes foron caíndo en desuso no momento en que outros máis sofisticados fixeron a súa aparición. É o caso dos muíños. En moitas casas hai muíños eléctricos que, aínda que son máis cómodos, provocan o abandono case total dos tradicionais de auga co conseguinte prexuízo do patrimonio arquitectónico, lingüístico, etnográfico, etc.

Ademais da función primordial que sempre tivo o muíño (facer fariña para consumo humano ou animal), este cumpría outras como ser lugar de reunión dos veciños fara facer troula e festa. Por iso o seu valor etnográfico é enorme. Da importancia que sempre tivo faise eco a lírica popular:

- Fun ó muíño de arriba/cun bando de mozas novas/elas todas en camisa /e eu no medio en cirolas.
- Unha noite no muíño/ unha noite non é nada/ unha semana enteira/ esa si que é muiñada.
- O meu home foi de troula/ e veu cheo de fariña/ el muiñeiro non é/ eu non sei a quen se arrima.
- A muller de meu irmán/ sabe moi ben o tempero/ cando está erguido baixalo/ cando está baixado erguelo.
- O muíño troula troula/ bota fariña da roda/ a meiga da muiñeira/ ten un andar que namora.
- Non quero ser muiñeiro/ nin barrelo tremiñado/ porque din que no outro mundo/ piden contas do roubado.
- Deus cho pague churrusqueira/ moito che hei de agradecer/ cando vou por teu muíño/ sempre me deixas moer.
- O cura e maila criada/ ordenaron de cocer,/ tiñan o formento feito/ e a fariña sen moer.

En Chandebrito, os muíños son de propiedade privada colectiva, dun grupo de veciños, chamados tamén “muíños de herdeiros”, e foron construídos por eles mesmos. Dada a riqueza hidrográfica do lugar son moitos e funcionaron todos con auga de río ou con presas de auga (neste caso a presa de Lapela surte 5 muíños a través dun lon-



Muíño da Presa, ao pé do Castro, no barrio da Igrexa. (Foto: C. Gómez)

rego que conduce á **canle**. Tras pasar por esta cae dentro do **culo** (que está pegado ó muíño). Cando a auga pasa por baixo do muíño, a través da **sateira** sae cunha forte presión que acciona o **reducio** ou **rodicio** (roda horizontal formada por varias **penas** ou **culleres** de ferro). O rodicio apóiase sobre unha viga horizontal, a **mesa** ou **pa da porca**. Debaixo do rodicio hai un cilindro, o **grilo**, **ovo** ou **aguillón**, que xira sobre a **ran** ou **cuncha**. O eixo vertical que une o rodicio coa parte superior é un cilindro chamado o **touce** (parte inferior) e **livete**, **vara** ou **touzo** (parte superior). Enriba deste ten unha peza denominada **segorella** que encaixa baixo a **mo** ou **capa** de pedra e que ó xirar o livete proporcionalle o movemento rotatorio. A mo (que ten un orificio no centro, o **ollo**) xira enriba do **pé**, e son dúas pedras cilíndricas que entre elas trituran o cereal que sae feito fariña para o chan ou **tremiñado** ou para o **caixón** de madeira que rodea o pé. Colgando do teito do muíño hai unha pirámide invertida de madeira: o **moega**, que actúa de funil; é onde se deposita o gran, que logo cae a través da **quenlla** ou **quelle** ó ollo da mó. Para que caia o grao á moega, esta recibe o movemento proporcionado pola mó a través da **vara** ou **taramela**. Entre a moega e a quelle leva un pau, a **espita**, que gradúa a cantidade de gran que cairá á mó. No chan van metidas dúas pezas: o **tempero** ou **cruz**, que dá á mesa do rodicio para subila ou baixala, movendo a mó e, por tanto, separando máis ou menos esta do pé para face-la fariña máis muda ou máis gorda (picón). O outro elemento introducido no chan é o **rexo** ou **pechadoiro**, ferro que ó tirar del regula a entrada ou peche da auga baixo o muíño.

A parroquia de Chandebrito ten 11 muíños de auga, dos cales 3 funcionan (F), 3 están abandonados (A) e 5 están en ruínas (R). Empregáronse sempre para moer millo (principalmente) e tamén centeo. Seis deles localízanse no barrio da Igrexa:

Nome do Muíño	Conservación	Data construción	Data abandono	Regato
As Chans	Bo (F)	S. XX (1939)	—	Lapela
Da Presa	Malo (A)	S. XX (1942)	1960	Lapela
Do Outeiro	Regular (A)	S. XX (1910)	1980	Lapela
Regueiro do Medio	Bo (F)	S. XX (1910)	—	Lapela
Regueiro de Abaixo	Bo (F)	S. XX (1910)	—	Lapela
Das Loureiras	Moi malo (R)	S. XVIII (finais)	1932	Regueiras

Tres están no barrio das Tomadas:

Nome do Muíño	Conservación	Data construción	Data abandono	Regato
De Rodas de Arriba	Malo (R)	S. XIX	1967	Sanomedio
De Rodas do Medio	Malo (A)	S. XX	1969	Sanomedio
De Rodas de Abaixo	Malo (R)	S. XIX	1967	Sanomedio

E dous nas Rozadas:

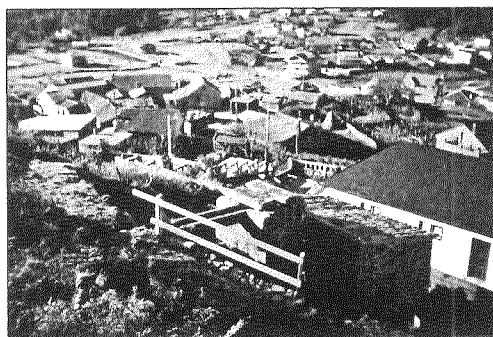
Nome do Muíño	Conservación	Data construción	Data abandono	Regato
Das Besadas	Malo(R)	S. XIX	1960	Loureiro
Dos Matos	Malo (R)	S. XVIII (princip.)	1974	Muíños

MUIÑOS DE MONTE DO CASTRO (BARRIO DA IGREXA)

Son 5: segundo o curso da auga dende a presa de Lapela ata o Regueiro, van de leste a oeste, bordeando o outeiro do Monte do Castro pola súa parte norte: “Muíño das Chans”, “da Presa”, “do Outeiro”, “Regueiro do Medio”, “Regueiro de Abaixo”. Todos foron construídos na primeira metade do século XX, e tres deles aínda funcionan. Un documento privado de 1967 confirma o dereito que tiña a moer cada herdeiro no Muíño do Regueiro durante 12 horas cada 11 días (posiblemente serían uns 20 herdeiros).

O muíño das Chans, o da Presa e o do Outeiro foron obxecto de mellora polo Programa Proder da UE, polo cal se conceden para estes muíños 2.163.522 pesetas, ademais da aportación municipal de 434.878 ptas. (no total 2.598.400 ptas.), para traballos de substitución de tellados por outros con madeira e tella do país, colocación de portas e contras, roza de vexetación que os rodea e limpeza de elementos. O obxectivo é a mellora paisaxística e de conservación, ademais de aproveitamento para realización de actividades educativas e de tempo libre. Estas actuacións leváronse a cabo en setembro do 2001.

Os primeiros propietarios do muíño das Chans, que eles mesmos construíron en 1939, foron nove veciños: José Costas Prado, Emilio Domínguez, Joaquín Correa, Ramón Rial, Antonio Veiga, Rosa Vieitez, Avelina Iglesias, Benito Otero e Manuel Correa. Ao ser nove herdeiros, como é o caso, cada un ten dereito a moer cada dez días.



Muíño do Outeiro, no barrio da Igrexa. (Foto: C. Gómez)

MUÍÑO DAS LOUREIRAS

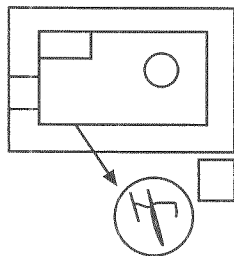
Situado nas Loureiras (preto do lugar das Centieiras, case no límite con Coruxo-Vigo). Se partimos dende o punto onde a estrada Pracíns-Fragoselo corta o camiño das Pereiras, temos que andar uns 250 m. cara a Coruxo e colleremos polo 2º camiño á dereita (camiño das Centieiras); percorrерemos en dirección norte uns 300 m. e desvíamonos por un camiño á dereita até chegar ó río das Regueiras, onde seguiremos o curso do río, e a uns 100 m. atoparémolo muiño. O lugar non é de doado acceso, o cal fai que sexa difícil de visitar e acondicionar. O río que pasa polo seu lado leste é o río das Regueiras (antes da unión co Rego do Mato Grande).

Probablemente é un dos máis antigos da parroquia, xunto co dos Matos. No Catastro de Ensenada, de 1752, aparece o muiño de “Lourentín”, pero seguramente non se refira a este, senón a un de Camos. Polas súas características pode ser que se construíse a finais do s. XVIII. Ó parecer, sobre o ano 1932 abandonouse, polo que puido ser que moese durante uns 150 anos. Está en moi mal estado de conservación, tendo as paredes ata o lintel da porta, as cales están cubertas de carriza. Metade dunha moa que parece ser nova está metida no burato onde ía o pé. A soleira que ten na entrada ó muiño está desnivelada. Nos arredores do mesmo hai árbores caídas que dificultan o paso. A canle, que parecer ter pedra por un só lado, mide uns 14 metros de longo. O cubo, que está adosado ó lado sur, consérvase bastante ben. No interior parece haber unha inscrición ó entrar á dereita, e debaixo ten 4 liñas verticais que parecen poñer “1714” (pode que só sexan unhas marcas casuais, de cantería ó traballa-la pedra). Na parede da parte leste parece presentar restos de barro entre as pedras e no ángulo NO, entre a parede, hai uns pequenos anacos de pedra traballados, desgastados. Neste mesmo ángulo hai unha mesa de pedra. Os materiais de madeira non se conservan. Na parte baixa onde ía o rodicio non hai ningún elemento. A tella está enterrada por debaixo da carriza e hai moita pedra traballada tirada no seu interior. Non parecen existir restos de cemento, o cal parece indicar que nos anos 50 xa non se utilizaba, confirmando as informacións orais facilitadas por algúns veciños de que foi abandonado nos anos trinta.

As medidas interiores son: N-S: 2,6 m. E-O: 4,7 m. A súa superficie útil é de 12,2 m².

Un documento do ano 1886 confirma o dereito que tiña un herdeiro de moer neste muiño por 6 horas. Outro documento do ano 1929 indica que o dereito a moer era de 6 horas cada 15 días (tendo un valor de venda de 12 pesetas).

Norte (Coruxo)



Planta (N-S: de arriba a abaixo)
Medidas exteriores en metros:
Longo: 6,00 m (E-O)
Ancho: 4,00 m (N-S)
Grosor muros: 0,70 m
Porta: 1,60 * 0,90 m



Alzado oeste:
Medidas exteriores en metros:
Ancho 4,00 m (N-S)
Alto norte: ¿ 1,70 m
Alto sur: 2,30 m
Pendente cuberta: ¿ 18 %

(Escala 1:200)

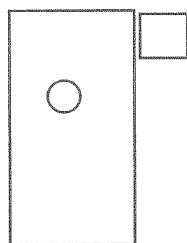
MUIÑOS DE RODAS, NO BARRIO DAS TOMADAS

Situados na Fraga dos Muíños de Rodas, á beira norte da Ruta de Sendeirismo do Concello de Nigrán ó seu paso pola pista forestal que hai á esquerda da Estrada Chandebrito-Fragoselo. Posiblemente reciban este nome por ser os seus herdeiros iniciais a familia apelidada “de Rodas” (en 1753 nos catro barrios de Chandebrito había sete veciños que tiñan este nome como primeiro apelido).

Un documento confirma que no 1908 o dereito a moer dun herdeiro era de 5 horas cada 8 días nun destes muíños. Outro do 1967 di que lle pertencían 24 horas cada 44 días nun dos muíños.

MUIÑO DE RODAS DE ARRIBA

É o máis interesante do grupo. Ten dous pés. Unha mo estivo durante moito tempo á porta do muíño, e no ano 2001 desapareceu. Outra está á beira do pé sur. Posúe unha fiestra polo oeste. As paredes, de 65 cm. de grosor e construídas en cachotería, están enteiras, aínda que unha cedeu e hai perigo de derrubamento. Estas están moi cubertas por carriza e outras malezas. O tellado está totalmente destruído. O cubo está na esquina NE e é diagonal (xeralmente son verticais). Como a maioría dos muíños abandonados, non conserva ningunha peza que non sexan as de pedra. Polas súas características parece ser o máis antigo do grupo (probablemente construído no século XIX). No 1958 cada herdeiro tiña dereito a moer nel 12 horas. Entre os herdeiros en 1999 estaban: Emilio Vidal, Pastora Rial, Maximino Iglesias, Áurea González, Manuel Iglesias...



Planta (N-S de arriba a abaixo)
Medidas exteriores en metros:
Longo: 6,30 m (N-S)
Ancho: 3,30 m (E-O)
Grosor muros: 0,65 m
Porta: 1,85 * 0,9 m



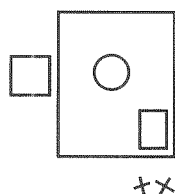
Alzado sur:
Medidas exteriores en metros:
Ancho: 3,30 m (E-O)
Alto oeste: 1,70 m
Alto leste: 2,30 m
Pendente cuberta: 18%

(Escala 1:200)

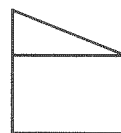
MUIÑO DE RODAS DO MEDIO

A pendente da cuberta é pronunciada (a parede oeste é máis alta que a do leste) e non posúe tellas nin madeira; conserva pé e unha mesa de pedra (dereita-interior). A pedra é de perpiaño (40-50 cms. alto e 20 de grosor). Posúe unha pequena fiestra na parte leste.

É o muíño máis pequeno e, probablemente, o máis novo dos tres. Tamén foi o último en ser abandonado. Diante da entrada hai unha soleira de pedra na que hai inscritas dúas cruces. No seu interior conserva unha inscrición: “1967” (últimos anos de funcionamento).



Planta (N-S: de arriba a abaixo)
Medidas exteriores en metros:
Longo: 3,80 m (N-S)
Ancho: 3,00 m (E-O)
Grosor muros: 0,20 m



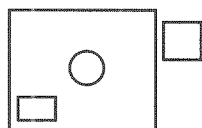
Alzado sur:
Medidas exteriores en metros:
Ancho: 3,00 m (E-O)
Alto oeste: 3,15 m
Alto leste: 1,80 m
Pendente cuberta: 45%

(Escala 1:200)

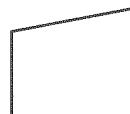
MUIÑO DE RODAS DE ABAIXO

O que máis preto está de Coruxo, é o último segundo o curso do río (de sur a norte). Ten o pé e a mo. A súa entrada é pola parte norte. Tamén carece de tellado e ten unha mesa alta de pedra. A canle, que lle vén do sur, está en regulares condicións e perde auga por mor dun burato no seu percorrido. O cubo é cativo. As paredes están construídas en perpiaños de pedra do país, de 20 cms. de grosor, excepto a do lado leste, que é feita en cachotería de 60 cm. Hai quen di que é o muíño máis vello dos tres, pero é probable que sexa máis novo que o primeiro.

A tomada na que se ubica é propiedade de Rosa Rial Sanromán.



Planta (N-S: de arriba a abaixo)
Medidas exteriores en metros:
Longo: 3,90 m (E-O)
Ancho: 3,25 m (N-S)
Grosor muros: 0,20 m / E: 0,6 m



Alzado sur:
Medidas exteriores en metros:
Ancho: 3,25 m (N-S)
Alto oeste: 2,15 m
Alto leste: 2,85 m
Pendente cuberta: 21,5%

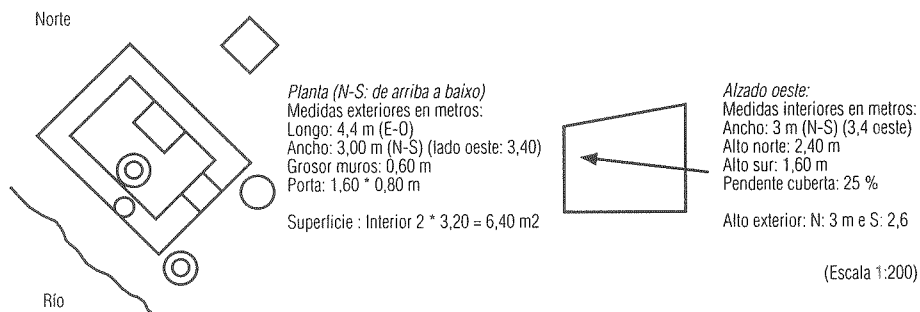
(Escala: 1:200)

MUIÑOS NO BARRIO DAS ROZADAS

MUIÑO DAS BESADAS

De dificultoso acceso, sitúase no barrio das Rozadas, partindo dende o comezo da Rúa das Rozadas, dende a Rúa de Pracíns, descendemos, e a uns 150 m. seguimos de fronte no lugar de coll-la curva á esquerda de dita rúa. Chegados a un monte poboado de acacias, baixaremos á dereita, onde poderemos observar este muíño, polo cal pasa o Regato Loureiro á beira do seu lado suroeste, e que se dirixe ó Muíño dos Matos.

Está nun estado ruinoso, posto que o tellado non existe (as tellas están xuntas preto da entrada). O cubo (ó contrario que o resto dos muíños) ten a caída en rampla, e no seu interior só se conserva o pé do muíño. Outro pé e unha mo están á entrada do muíño (unha a cada lado da mesma). Debaixo non existe ningún elemento (desapareceu o rodicio e o resto das pezas). Construído probablemente no século XIX, foi abandonado nos anos sesenta. O cubo ten pedras encintadas con cemento. As súas paredes están feitas en cachotería (pedras pequenas e irregulares na súa forma). A pesar do total abandono en que se atopa, mantén os seus muros en aceptables condicións.



MUIÑO DOS MATOS

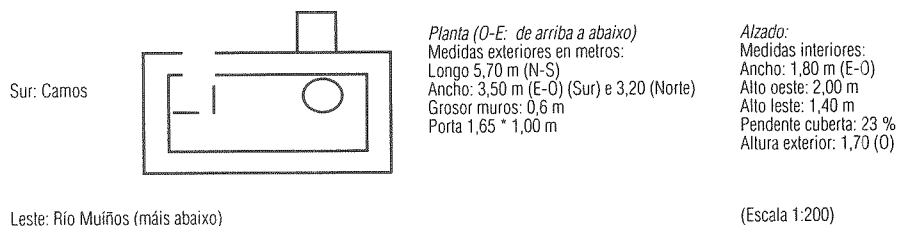
Situado no lugar dos Matos, entre os Barrios de Pracíns e das Rozadas, no límite entre Chandebrito e Camos. Á súa beira leste pasa o río Muíños. Atópase nunha forte pendente do terreo. O acceso non é doado, debido a que quedou abandonado sobre o ano 1974. Até esas datas aínda soía ir alí moer Manuel Rial “tío Manuel do Vello” de Pracíns (o que tiña casa no Gabián), ademais doutros veciños de Pracíns e das Rozadas.

O seu estado de conservación é ruinoso, pero conserva intactas as paredes (a parte norte é moi irregular); son grosos muros de mampostería. Fáltalle o tellado, derribado por unha póla dunha árbore próxima. Conserva o pé, que ten 1 m. de diámetro. Dentro hai moita tella e pedra traballada. Enriba da parede do leste posúe unhas sinxelas cornixas de pedra. Ten unha fiestra na parte sur, tapada con pedras. A canle, de 1,20 m (interior) é duns 6 m. de longo.

Éste é, xunto co muíño das Loureiras, o máis antigo da parroquia, xa que é mencionado no censo do Catastro de Ensenada en 1752. Polo tanto, é bastante probable que fose construído a principios do século XVIII, e que moese durante 250 anos, até 1974.

Existe unha ponte, a ponte do Gancholo, feita con lousas de pedra, uns 100 metros máis abaixo, de orixe medieval, pola cal atravesaban o río os veciños do que hoxe é Chandebrito, para ir á igrexa antiga de Camos, antes de 1786.

O: Camiño de pés Campos do Paso - Matos



Sur: Camos

Leste: Río Muíños (máis abaixo)

