

# Bar Bóo, arquitecto no Val Miñor

María A. Leboreiro Amaro

A figura de José Bar Bóo adquire co paso do tempo unha maior valoración profesional. A súa obra é recoñecida en época temperá (o seu edificio da Alameda de Vigo xa é considerado por Carlos Flores ao falar da arquitectura española da posguerra) e foi recentemente difundida nos traballos de Alicia Garrido e na monografía que en 1996 lle dedicou o Colexio Oficial de Arquitectos de Galicia.

Arquitecto en 1957, obtén o doutoramento no ano 1960 e en 1973 figura como fundador do Colexio Oficial de Arquitectos de Galicia do que máis tarde foi decano. A súa dedicación á arquitectura intensa e atenta ás circunstancias do contorno lévalle a seguir firmemente o camiño da arquitectura moderna en Galicia, iniciado por Alejandro de la Sota e Fernández Albalat. O seu respecto e coñecemento dos mestres europeos, como Le Corbusier ou Alvar Aalto, e do americano Frank Lloyd Wright danlle as ferramentas para o exercicio da arquitectura, entendida por Bar Bóo con maiúsculas.

A súa actividade como proxectista, moito maior que como constructor, lévao a unha investigación rigorosa dos sistemas constructivos como elementos esenciais do edificio, que se traduce na procura de novos materiais ou reinterpretación dos tradicionais e a incorporación de novas solucións constructivas. En palabras de León López de la Osa: "Pepe Bar entendía así a súa profesión (entrega) e creo que a palabra que mellor define a súa forma de exercela foi o rigor, tentou sempre facer cousas novas, descubrir ou redescubrir novos camiños".

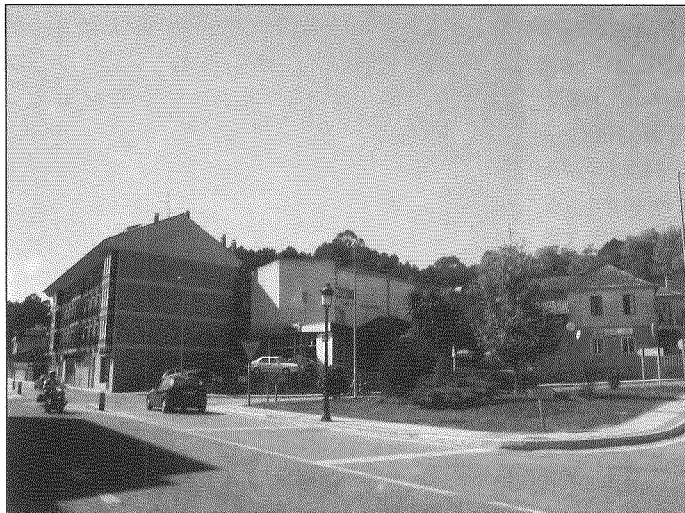
A súa carreira iníciase no ano 1957, no momento de acabar a carreira, cunha obra madura e rotunda: o edificio de Marqués de Valladares, 27, se cadra a súa mellor obra. O edificio, que se artella compositivamente ao redor do tema do patio interior, presenta xa unhas características que serán relevantes no conxunto da súa carreira: o aproveitamento da luz e a potenciación dos elementos estruturais. Neste edificio "deixa a estrutura dos forxados vistos, subliñando a orde interna, sen inducir nada entre espacio e arquitectura". Estas palabras de Celestino García Braña aclaran algúns dos motivos que reiteradamente aparecerán na súa



Edificio de vivendas con aplicación de pastas tradicionais. Gondomar. (Foto: M. Leboreiro)



Cámara agraria. Gondomar. (Foto: M. Leboreiro)



Localización do antigo cine. Gondomar. (Foto: M. Leboreiro)

obra. Este edificio é recollido en Docomomo (Documentación e Conservación do Movemento Moderno) como un dos 60 edificios máis importantes deste período da arquitectura en España. Nel aparece tamén outro motivo moi querido do Movemento Moderno, o reflectido en fachada da superposición das distintas funcións: comercial, oficinas e vivendas.

A súa relación co Val Miñor prodúcese moi cedo, xa que entre 1960 e 1970 se vencella ao Concello de Gondomar, non como arquitecto municipal senón como asesor a través dunha contraprestación de servizos, iniciándose así unha fecunda colaboración que no plano arquitectónico fica reflectida nalgúns obras, se ben non importantes en número, si características da súa forma de facer, o que as fai representativas.

É nestes anos cando se manifesta "o seu interese polo uso de novos materiais, o longo proceso de reintegración na aplicación das "pastas tradicionais" de granito ao pechamento e, posteriormente, o seu sistema patentado de ancoraxes de pedra de fachadas transventiladas" (León López de la Osa, 1996). Así, en 1965 construíu as vivendas para militares en Pontevedra, deseñadas como un grupo de edificios configurando patios, incorporando o tema das pastas como solución de fachada e que se repetirá na Cooperativa de San Xosé Obreiro en Vigo, de 1969, na que o proxecto segue avanzando na análise que Bar Bóo fai do Movemento Moderno.

Pero estas dúas obras son posteriores a outra máis modesta que lle serviu de laboratorio de experimentación. Refírome ao Mercado de Gondomar (1964), un encargo en aparencia sinxelo, no que as características do terreo colindante ao río Zamáns supoñen un reto para o

proxectista. Así, presenta unha solución orixinal en fachada: colocar pastas verticais alternando granito gris e rosa, solución que se converterá en "leit motiv" de grande parte da súa obra e que, nas súas palabras, é unha solución constructiva operativa, neste caso nun terreo con problemas: "agretado de antemán xamais se agretaría de novo". Esta solución, que empregará de forma reiterada ao longo da súa carreira, chegará ata unha das súas últimas obras, os Novos Xulgados de A Coruña (1990), onde as pastas se converten nunha pel definitiva, lisa e axustada á valoración da volumetría.

O Mercado configúrase cun módulo hexagonal elemental que permite sucesivas ampliacións de forma simple, artellando espazos para a venda ao aire libre. A sinxeleza e limpeza da solución vese acompañada dunha solución constructiva eficaz, xa indicada, en fachada, e que se complementa coa lixeireza da cuberta construída sobre unha estrutura metálica, cunha solución de recollida de augas que contribúe a reforzar a imaxe do edificio.

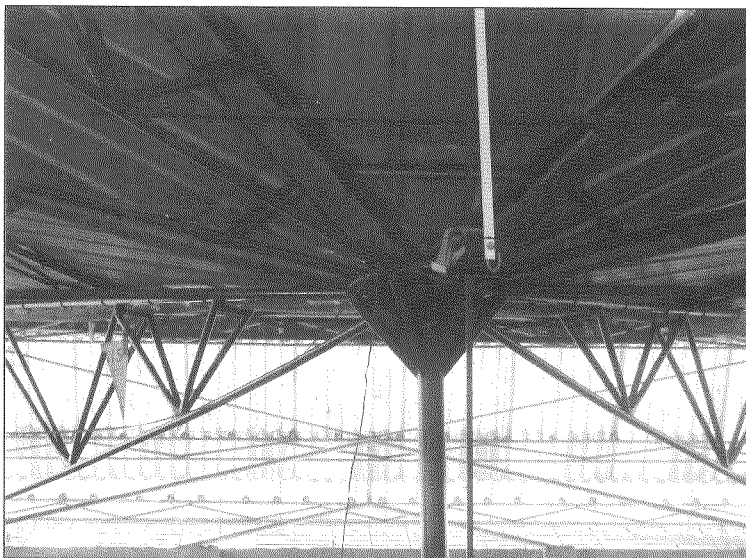
Deste período son igualmente tres obras fundamentais: o Policlínico Cíes (1967), a Igrexa de Nosa Sra. das Neves (1968), na que é claramente visible a influencia de Wright, e outra das súas obras de maior interese, o edificio da Alameda de Vigo, no que recolle a linguaxe da nova modernidade, debedora do racionalismo vigués co que entronca a través da referencia á Casa Curbera. Ámbolos dous edificios sitúanse entre medianeiras. O edificio de Bar Bóo, liberado da dependencia da pedra, destaca polo elegante tratamento dos panos cegos e acristalados, así como dos retranqueos a partir da énfase no eixo central.

En 1959 o arquitecto xa patentara as escadas prefabricadas sistema Bar Bóo, solución constructiva lixeira e con interesantes vantaxes estruturais que incorporará á Cámara Agraria, hoxe xulgados. Este é o outro edificio público de Bar Bóo en Gondomar. Trátase dun edificio rectangular de pequenas dimensións con dúas plantas, no que todo o interese se centra no deseño da fachada principal, reforzada polo balcón e a lixeira marquesiña de formigón que remata a solución pregada da cuberta.

Pódese atopar algunha outra obra de Bar Bóo en Gondomar, como algunha vivenda unifamiliar de menor interese e o edificio de vivenda colectiva na rúa Manuel Alonso. Este é un edificio entre medianeiras, no que o uso reiterativo das pastas se simplifica utilizándose como motivo compositivo, alternando corpos afundidos nos que se acomodan os ocos co uso de dúas ou tres pastas alternadas, diferenciándose claramente as dúas plantas altas que avanza sucesivamente.

Existe outro edificio de interese, hoxe modificado. Trátase do cine (1967). Neste a importancia da función xera unha volumetría potente na que o formigón se converte en protagonista. En fachada o muro prégase avanzando en primeira planta, contraponéndose ao lixeiro muro de cristal tamén en ángulo de planta baixa, hoxe modificado ao incorporar un novo uso.

No resto do Val Miñor a súa obra límtase a diversos proxectos de vivendas unifamiliares en Nigrán, onde tamén interveu no seu Plano Xeral de Ordenación Urbana. Aínda que a súa vinculación co planeamento non foi importante, tamén interveu no Plano Xeral de Ordenación do Municipio de Baiona, formando equipo cos arquitectos Alberto Baltar Toxo, Xaime Garrido Rodríguez, Jaime Riera Nieves e a colaboración do enxeñeiro Alfonso Enríquez Moure. O proxecto, presentado en 1972, foi aprobado pola Comisión Provincial de Arquitectura e Urbanismo o 8 de outubro de 1975, sendo este o documento co que se ordeou Baiona ata a aprobación do novo Plano Xeral en 1994.



Detalle da solución para a cuberta na praza de abastos. Gondomar. (Foto: M. Leboreiro)

Tratábase dun plano ambicioso no que Baiona se erixía en protagonista dun ámbito máis amplo no que se insire e que a nivel de análise será o "Rombo", polígono de 30 Km. de lado e que recolle Redondela-Vigo-Baiona, Baiona-A Guarda, A Guarda-Tui e Tui-Porriño-Redondela, e considerado como a orixe dunha área metropolitana centrada en

Vigo. Como obxectivo, unha vez garantida a mobilidade, propón: "Trátase de axudar un feito espontáneo, que xa está en marcha: a metrópole, a Grande Metrópole de Galicia"; e define unha aspiración e un criterio: "E así veremos conformada unha cidade que forma un conxunto verdadeiro, de carácter comarcal, que vive e respira. A cidade non se xustifica por si mesma, senón soamente polo intercambio coa bisbarra que a circunda" (da Memoria do Plano).

E así Baiona convértese na primeira peza para botar a andar esta Grande Metrópole. E para iso é necesario que se converta nunha zona turística, na que as outras pezas do rombo van asumindo distintas funcións, tal como se di no plano denominado: Baiona é esquema de desenvolvemento comarcal. Considéranse, así, zonas de expansión residencial, expansión industrial, etc., definindo unha grande zona de expansión turística cara Tui e A Guarda. Para cumprir os seus obxectivos, o Plano deseña como pezas fundamentais a creación dunha autoestrada que enlace Vigo-Baiona con acceso a Portugal pola costa, cunha ponte internacional en A Guarda, e a creación dun porto internacional de iates, a grande escala, na ría de Baiona, previsión tamén definida no Plano de Nigrán. E como elementos subsidiarios sinalase a creación de: un campo de golf, unha ampla zona hoteleira, unha sociedade hípica no monte de A Groba, cámpings e complexos deportivos, así como o estudio e desenvolvemento do triángulo turístico formado por Baiona-A Guarda-Tui-Baiona con propostas pormenorizadas de ordenación.

Dada a longa vixencia, este documento pode considerarse de grande transcendencia para o desenvolvemento de Baiona, e puido ter unha maior proxección de ter sido atendidas as súas propostas na súa aspiración dunha ordenación territorial máis ampla. Ignoro cal foi o grao de implicación de Bar Bóo neste documento, pero é indubidable que dalgunha forma está implícita a súa presenza nesa vontade de investigación e de aportar novas ideas á resolución dun problema, nesa visión ampla que tivo diante de calquera reto que se lle presentou ao longo da súa vida profesional.