

O clima no Val Miñor

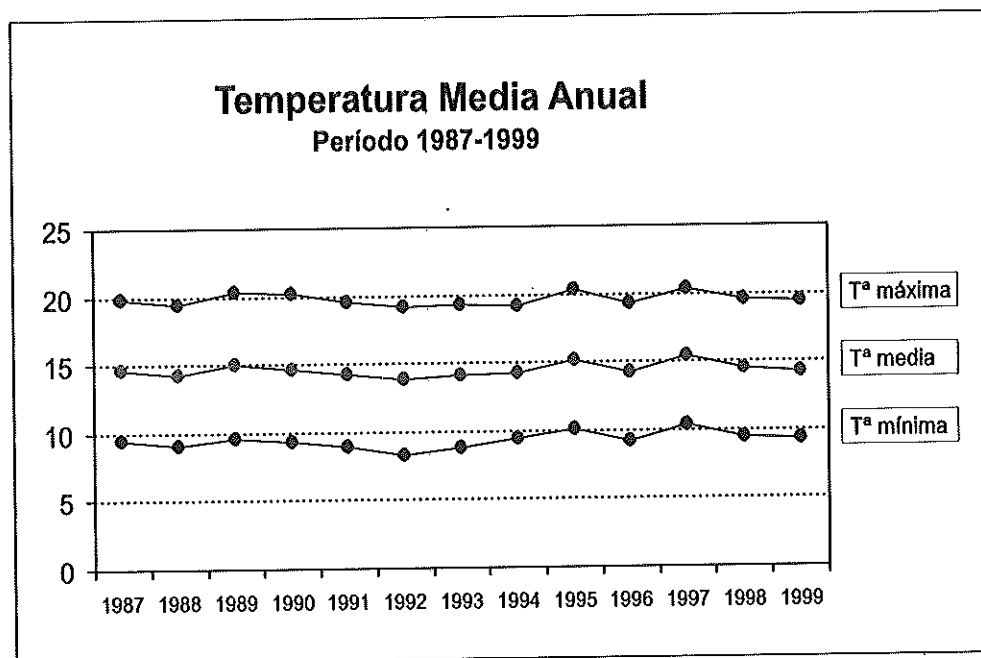
SALVADOR RODRÍGUEZ MUÑOZ

A situación xeográfica do Val, a carón do mar, unida á súa orografía (as serras circundantes non son moi elevadas) fai que poidamos calificar o seu clima como de tipo oceánico, suave e chuvioso con certa tendencia á aridez estival, como xa veremos. O Val, afectado polas altas presións subtropicais (anticiclón das Azores) e as baixas noratlánticas, vese sometido ao predominio dos ventos do oeste e do sudoeste, que teñen un doado acceso ó Val dada a orientación oeste-leste do mesmo.

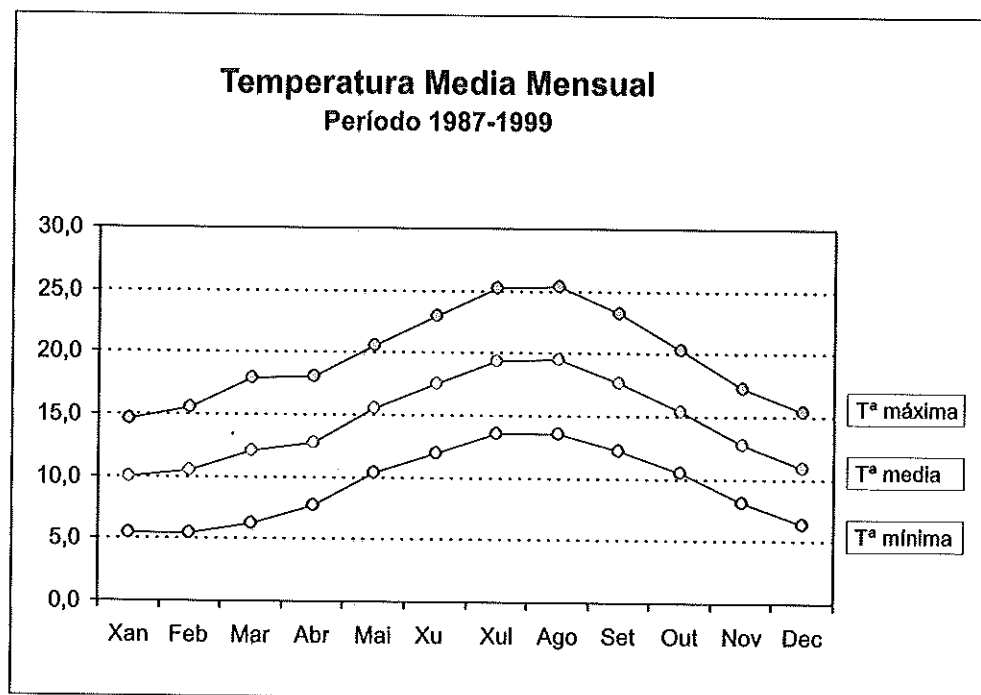
Para a análise da meteoroloxía local dispoñemos dos datos recollidos pola Estación Termopluriométrica do Servicio Nacional de Meteoroloxía, sita no Instituto de Educación Secundaria "Escolas Proval", en funcionamento desde mediados do ano 1986. Os datos estudados abranguen o período 1987-1999, é dicir, trece anos que permiten facernos unha idea bastante aproximada do clima no Val.

Temperaturas

A temperatura media anual sitúase arredor dos 14,5°C. As desviacións respecto deste valor non superan dun ano ao outro os 0,9°C. A media das temperaturas máximas é 19,7°C, e a media das mínimas é 9,3°C, con variacións interanuais igualmente pequenas, como observamos na gráfica seguinte.



O mes máis frío é xaneiro, cunha temperatura media de 10°C e mínima media de 5,4°C. Os meses máis calorosos son xullo e agosto, cunha temperatura media de 19,4°C e 19,5°C respectivamente, e cunha media das máximas de 25,2°C e 25,4°C respectivamente. A amplitude térmica anual oscila, polo tanto, arredor dos 10°C, moi pequena, debida sen dúbida á proximidade do océano e ao seu efecto termorregulador.



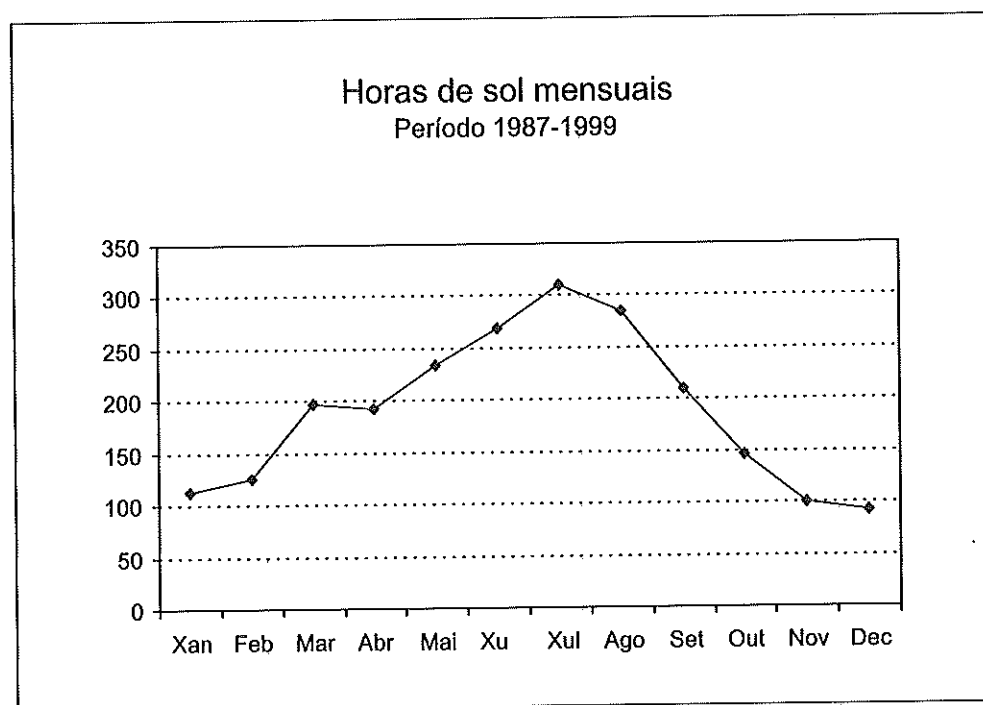
En canto ás temperaturas extremas, o número de días con temperatura mínima inferior aos cero graos Celsius é de once, por término medio. A mínima absoluta no período estudado foi de -5°C, no ano 1987. Pola outra banda, o número de días con temperatura máxima igual ou superior aos 30°C é de oito, sendo a máxima absoluta do citado período 37,5°C, no ano 1995.

Nº de días de Tª:	1987	1988	1989	1990	1991	1992	1993	1994	1995	1996	1997	1998	1999
Mínima < -5°C	1	0	0	0	0	0	0	0	0	0	0	0	0
Mínima < 0°C	13	9	5	12	23	24	11	12	6	4	4	10	12
Máxima 25-30°C	43	38	50	51	58	36	39	33	52	47	54	44	35
Máxima > 30°C	13	4	5	17	13	4	8	5	10	7	8	7	4
Máxima absoluta	34,0	33,5	31,5	35,0	32,0	30,0	35,0	31,0	37,5	33,0	31,0	33,5	35,5
Mínima absoluta	-5,0	-3,0	-1,0	-2,5	-2,0	-2,5	-3,5	-3,0	-1,5	-2,5	-2,5	-2,0	-2,0

O paso do inverno á primavera faise de forma suave. O ascenso máis pronunciado das temperaturas ocorre entre os meses de abril a maio. O descenso de temperatura logo do período estival prodúcese de xeito continuo e bastante uniforme.

Horas de insolación

O número de horas de sol sitúase sempre por riba das 2.100 horas/ano, sendo a media 2.266 horas/ano. Os meses menos soleados son novembro e decembro, e os máis soleados xullo e agosto, como cabía esperar, con dez horas de sol ao día.



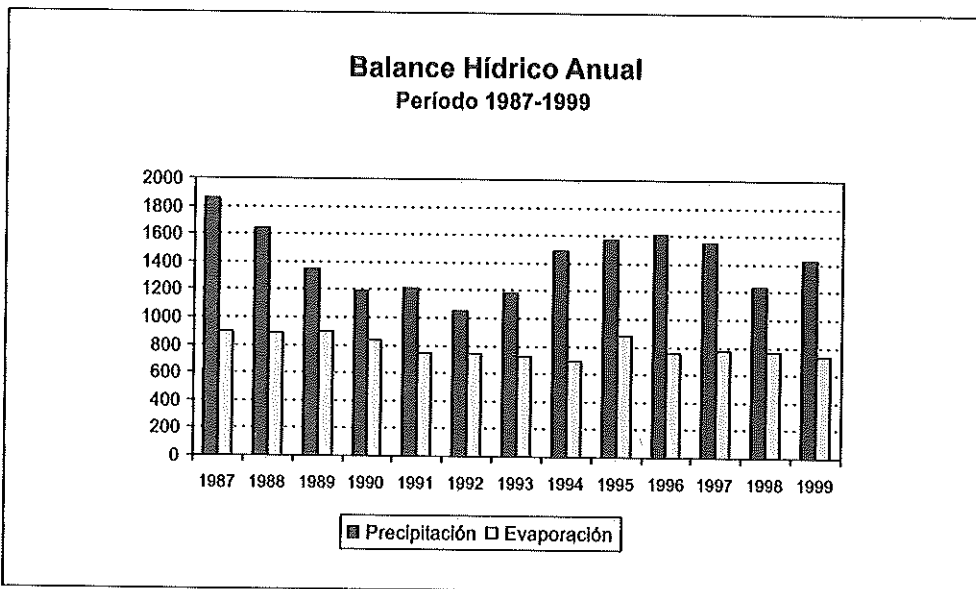
Cómpre subliñar que, dentro do Val, as zonas orientadas ao sur, protexidas dos ventos do norte, están máis expostas ao sol, o que fai que haxa unha notable diferenza na densidade de poboación entre a marxe dereita do Val (Chandebrito, Priegue, Camos, Parada...) e a esquerda (Borreiros, Donas, Mañufe, Couso...).

Balance hídrico

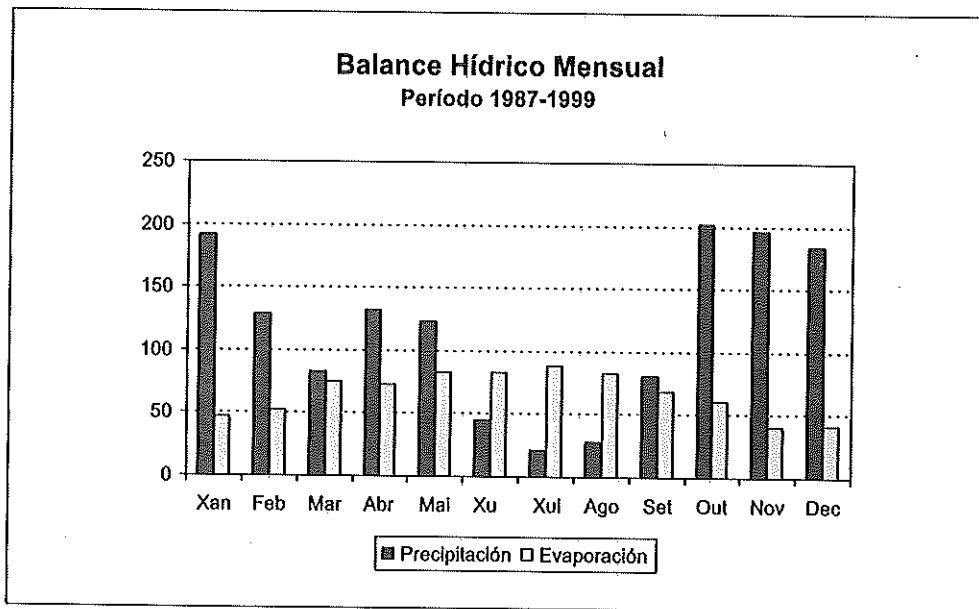
A precipitación media anual sitúase, no período analizado, nos 1.413 l/m², lixeiramente superior aos 1.293 l/m² das vertentes N e NW da Península Ibérica. O número de días de chuvia oscila arredor dos 132 ao ano.

Pola contra, a evaporación potencial media, que representa o número de litros de auga que se evaporan por cada metro cadrado de terreo, é de 794,9 l/m², claramente inferior á precipitación media; o balance hídrico entre precipitacións e evaporación é, tódolos anos, positivo.

Cómpre destacar a notable diminución das precipitacións producida arredor do ano 1992, como se observa no histograma seguinte.

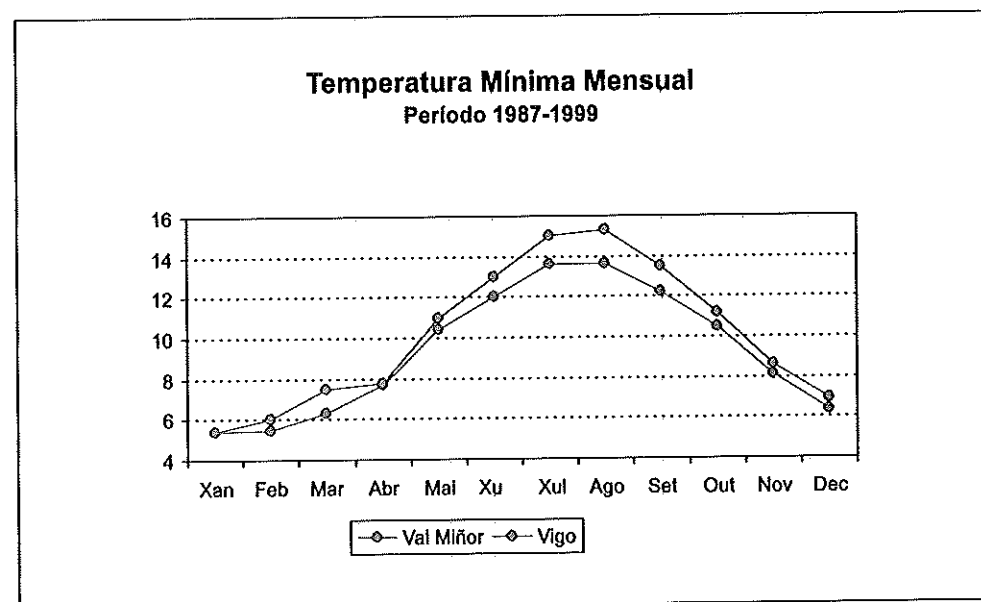
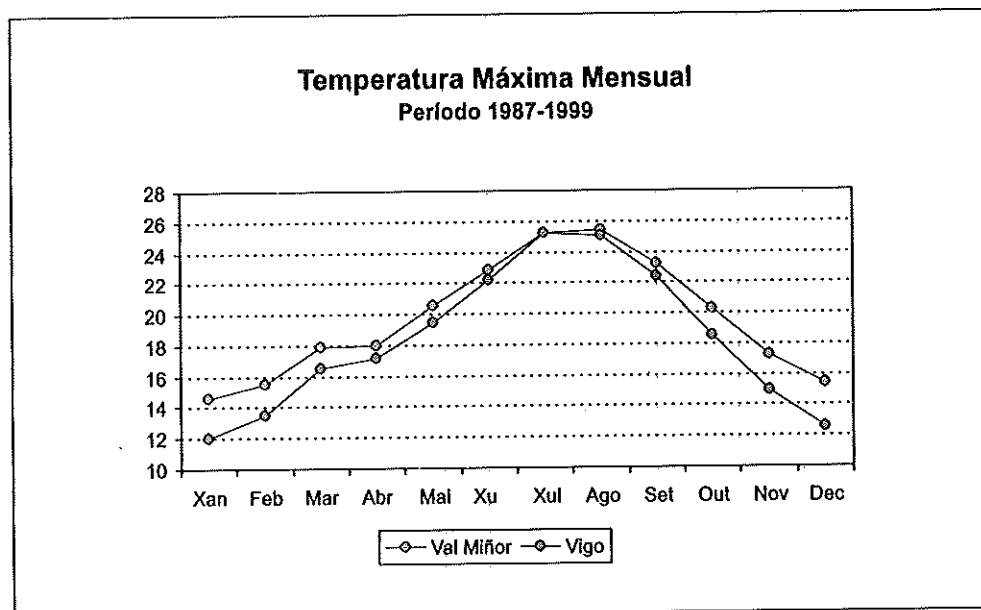


A tendencia a unha certa aridez estival mencionada anteriormente apréciase de forma evidente (gráfica seguinte) no balance hídrico dos meses centrais do ano: en xuño, xullo e agosto a evotranspiración é significativamente superior á precipitación. Nembargantes, a reserva de humidade do solo non chega a esgotarse totalmente en ningún mes do ano.

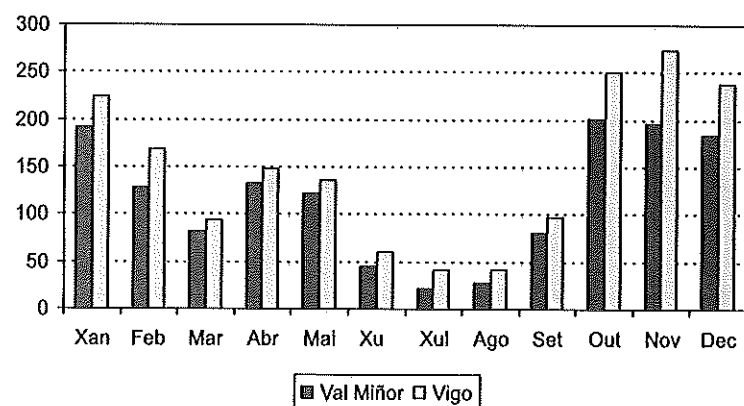


Datos comparativos

Por último, é interesante comparar brevemente os valores climáticos do Val Miñor cos da veciña poboación de Vigo (estación meteorolóxica de Peinador) e cos valores de Galiza en conxunto. Nas gráficas vese que as temperaturas son máis extremas no Val que na veciña zona de Vigo: as máximas son consistentemente máis altas e as mínimas máis baixas. E na outra gráfica apréciase como as precipitacións son inferiores no Val con respecto ao aeroporto.

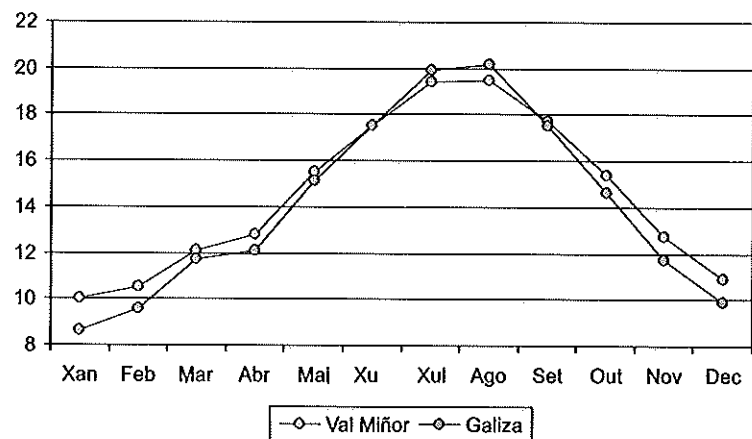


Precipitación Media Mensual Período 1987-1999

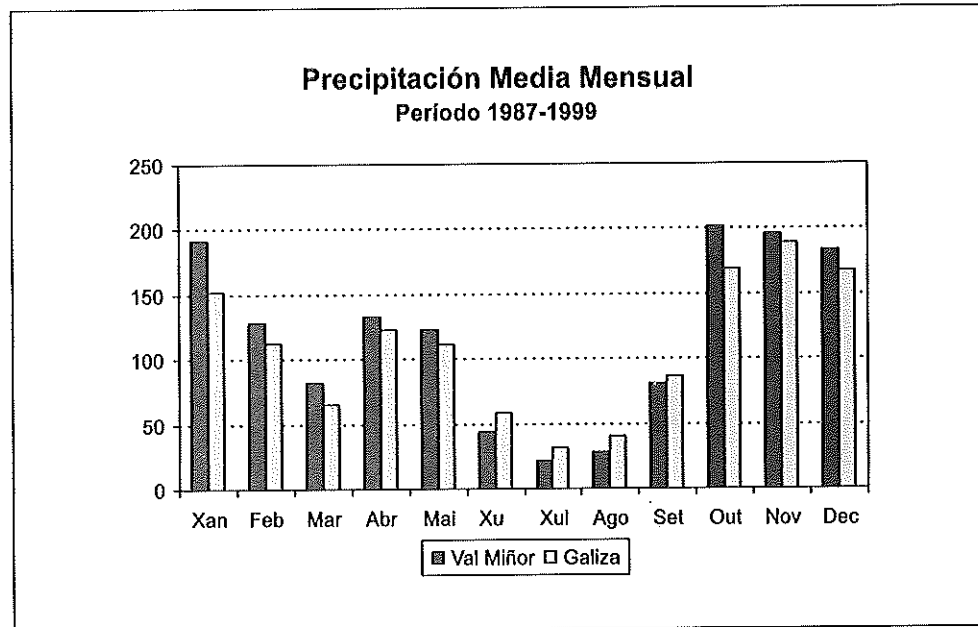


En canto á comparación do clima no Val co do resto de Galiza, observamos que as temperaturas mensuais medias son máis suaves no Val: nos meses de outubro a maio (outono, inverno e primavera) as temperaturas son máis altas, e nos meses centrais do ano (verán) máis baixas que en Galiza en conxunto:

Temperatura Media Mensual Período 1987-1999



Nas precipitacións sinalamos que os meses centrais do ano (xuño a setembro) son máis secos que no resto de Galiza, e máis chuviosos os restantes do ano:



No cadro seguinte resumimos os datos máis relevantes do clima do Val Miñor.

Año	Precipitación l/m ²	Evaporación l/m ²	Días de chuvia	Tª media anual	Tª media das máximas	Tª media das mínimas	Tª máxima do ano	Tª mínima do ano
1987	1.855,6	894,1	122	14,6	19,8	9,4	34,0	-5,0
1988	1.552,5	888,2	135	14,3	19,4	9,1	33,5	-3,0
1989	1.349,8	896,3	122	15,0	20,3	9,6	33,0	-1,0
1990	1.192,2	840,3	120	14,7	20,2	9,3	35,0	-2,5
1991	1.211,0	743,8	123	14,2	19,5	9,0	32,0	-2,0
1992	1.049,2	741,4	110	13,8	19,2	8,3	30,0	-2,5
1993	1.184,0	724,1	145	14,0	19,3	8,8	35,0	-3,5
1994	1.486,1	692,5	144	14,3	19,2	9,4	31,0	-3,0
1995	1.573,0	877,8	143	15,2	20,3	10,1	37,5	-1,5
1996	1.614,4	759,7	142	14,2	19,3	9,2	33,0	-2,5
1997	1.550,5	778,8	148	15,4	20,4	10,3	31,0	-2,5
1998	1.236,4	760,6	130	14,5	19,6	9,4	33,5	-2,0
1999	1.424,3	736,1	135	14,3	19,4	9,3	35,5	-2,0
Media 1987-99	1.413,1	794,9	132	14,5	19,7	9,3	—	—

///

|