

## O prestixio social na prehistoria a través dos petróglifos de armas

Xilberte Manso de la Torre, Xosé Lois Vilar Pedreira, Cándido Verde Andrés, Mario Romo Collada, Eloy Martínez Soto, Bruno Centelles García, José Antonio Viña Arias, Manuel Ledo Martínez & Xosé Alonso Álvarez

Autor para correspondencia: bentevexo@gmail.com

Como citar este artigo: Manso de la Torre, X., Vilar Pedreira, X.L., Verde Andrés, C., Romo Collada, M., Martínez Soto, E., Centelles García, B., Viña Arias, J.A., Ledo Martínez, M. & Alonso Álvarez, X. (2022). O prestixio social na prehistoria a través dos petróglifos de armas. *Revista Estudos Miñoráns* 22: 34-42

### Resumo

Descríbense novos paneis na Serra da Groba con petróglifos de armas, principalmente escudos, espadas e puñais, xunto a outras escenas de caza e de representación de équidos e cérvidos. Estes achados, na zona do novo paradigma descrito no Proxecto Equus, apuntan na dirección de gabar o actor protagonista: o home e o seu prestixio social na prehistoria a través da representación das súas armas.

**Palabras clave:** Petróglifos de armas. Serra da Groba e do Galiñeiro, Amoedo (Pazos de Borbén). O Proxecto Equus. IEM. Équidos e cérvidos, escenas de caza e antropomorfos esquemáticos.

### Abstract

New panels are described in Serra da Groba depicting petroglyphs of weapons, mainly shields, swords and daggers, as well as scenes and representations of equids and cervids. These findings, in the area of the new paradigm described in the Equus Project, point in the direction of highlighting the role of the protagonist: man and his social prestige in prehistory through the representation of his weapons.

**Keywords:** Petroglyphs of weapons. Serra da Groba and Galiñeiro, Amoedo (Pazos de Borbén). The Equus Project. IEM. Equids and cervids, hunting scenes and schematic anthropomorphs.

### Introdución

A intensa actividade de prospección intensiva especializada e a mellora das técnicas fotogramétricas son os dous factores que nos levan ó coñecemento dun maior número de rochas con gravados rupestres e a súa mellor análise. A vinculación do IEM (Instituto de Estudos Miñoráns) coa arqueoloxía e de xeito especial cos petróglifos tradúcese en prospeccións, musealizacións, xeiras, conferencias e incluso denuncias contra a agresión ó patrimonio (Vilar *et al.*, 2020).

Todos estes traballos incardinámoslos no amplo Proxecto Equus deseñado en 2015 co obxectivo de catalogar e estudar

todos os petróglifos con zoomorfos entre os ríos Oitavén e Lima. Comezamos cunhas cinco dúcias de superficies coñecidas, tanto en Galicia como en Portugal (Martínez Soto *et al.*, 2018), e multiplicamos por tres esta cifra inicial, a maioría descubertas por Cándido Verde Andrés pero tamén co traballo de Xilberte Manso de la Torre e Xosé Álvarez Alonso, tanto na pura prospección intensiva do territorio como a prospección dentro de varios traballos arqueolóxicos desenvolvidos no concello das Neves antes e despois da descuberta das novas superficies da Coutada e O Coto Ribado; na freguesía de Gargamala en Mondariz, logo dos lumes de outubro de 2018, onde pasamos de 21 fichas de catalogación da Xunta de Galicia con 40 superficies rexistradas ó ac-

tual coñecemento dunhas 160 rochas con gravados. Tamén limpamos A Pedra da Escorrega (Verdoejo, Valença) e prospectamos na freguesía. Foi Cándido Verde quen descubriu o espectacular conxunto das Porreiras / Insalde (Paredes de Coura) e, coa colaboración de Xilberte Manso, coñecemos quince rochas con zoomorfos, équidos, cánidos e un cérvido neste novo núcleo de petróglifos que confirma unha das conclusións do Proxecto Equus, que constata a existencia de concentracións densas de rochas con équidos: A Breia (Cardielos), A Chan do Outeiro / Os Outeiros Grandes (Couso), Rozacús / O Alto do Coello (Randufe), A Laje da Chã das Carvalheiras / A Laje das Fogaças (Lanhelas), os arredores do castro da Assunção (Monção),... (Vilar & *al.*, 2022). A preparación rigorosa das xeiras do Tetón (Tebra) e o traballo de cambio de parte da cartelería levounos á descuberta de novas superficies e a unha nova lectura, coas técnicas de fotogrametría, que cambiaron radicalmente o coñecemento dos petróglifos do Real Seco e das Portaxes. Tamén a musealización pouco invasiva do espazo arqueolóxico de Agua da Laxe e arredores e a prospección de Xilberte Manso e Mario Romo fan que un de cada seis petróglifos de armas de Galicia e o norte de Portugal estean aquí, no oeste da Serra do Galiñeiro.

### Petróglifos de armas e correlatos metálicos

Non está cuantificada a cantidade de superficies con petróglifos coñecida no norte de Portugal e Galicia. Un estudo da década pasada (2015), baseado no catálogo da Xunta de Galicia, contabiliza 3.374 estacións rupestres (considerando como unha estación os petróglifos dun mesmo afloramento distantes menos de 2 m.) das que en só 58 casos aparecen armas, que é un 1'72 % deste total parcial (Rodríguez Rellán & *al.*, 2018: 113). Se engadimos os petróglifos portugueses e os varios centos galegos que hai en cada zona sen catalogar, medraría o número total de rochas gravadas e baixaría a porcentaxe de armas. O mesmo acontece cos paneis con zoomorfos, só 335 contabilizados, o 9'93 % do total, ós que teríamos que sumar tamén os casos portugueses e os resultados do Proxecto Equus, ademais de considerar que a falta de análises exhaustivas do contido iconográfico dos paneis provoca unha cuantificación menor á realidade polos problemas de detección dos zoomorfos nunha rocha gravada.

Pódese deducir que a gran maioría dos petróglifos galegos e portugueses están constituídos por motivos xeométricos ou históricos, mentres que os motivos encadrables no apartado figurativo ou naturalista anda no 10 % e comprende os zoomorfos, as armas, os ídolos-cilindro, barcos e antropomorfos. Son estes motivos naturalistas os que nos poden dar máis datos da sociedade que os creou -sen subestimar os motivos xeométricos-. A escolleita de elementos representados achéganos moita información. Canto ós zoomorfos, a bibliografía tradicional enxalzaba como animal case exclusivo o cervo ou cérvidos (Peña Santos & Rey García, 2001), debido ó balei-

ro de prospeccións noutras áreas. Levamos a cabo desde o Proxecto Equus e documentamos unhas cento setenta rochas con équidos entre o sur da Ría de Vigo e o río Lima, e só, aproximadamente, un trece por cento do total de superficies con zoomorfos conteñen cérvidos, resultado que nos levou a afirmar o que chamamos novo paradigma da arte rupestre galega e do norte de Portugal, que di que entre o Oitavén e o Lima o animal preponderante é un équido co mesmo comportamento iconográfico có cervo ó norte desta área. Cando aparece, o équido, en escenas de caza, el é o animal cazado e comparte panel cos mesmos elementos que nas composicións ó norte da Ría de Vigo: homes a pé ou dacabalo, trampas (circulares, reticuladas, lineais), cans e o animal cazado. Son narrativas paralelas, só troca o protagonista, ó norte un cérvido, ó sur un équido.

Temos que inferir que cervo ou équido tiñan unha consideración especial e a súa gravación é o resultado dunha escolla consciente que deixa fóra outros animais potentes do monte do noroeste ibérico, como osos ou lobos. Tiramos a idea de que a arte rupestre atlántica galega e portuguesa non amosa rochas nas que se represente a vida diaria, o ámbito doméstico, non atopamos gravados nenos xogando, mulleres e homes traballando nos labores do campo ou da casa, en definitiva, non amosan unha fotografía da vida diaria senón unha parte dela; dous animais: cérvido ou équido, e a súa caza.



Fig. 1. Depósito de Roufeiro (Nocelo da Pena, Sarreaus).



Fig. 2. Enxoval da cista de Atios.

Cando o que aparecen gravados son artefactos, non aparecen cuncas, nin machadas, nin muíños, nin arados, o que temos gravados son armas: puñais ou espadas, alabardas e escudos, coma no caso dos zoomorfos, outra escolla interesada que, aínda no cosmos armamentístico, esquece xavelinas, arcos, frechas, machadas.

Concluimos, entón, que a arte atlántica do noroeste ibérico selecciona fortemente os temas gravados e todo apunta á intención de enxalzar o mundo do varón, o valor, o prestixio social, a dominación coercitiva,... (Vázquez Varela, 1995:85). No caso das armas, son elementos que aparecen fisicamente no rexistro arqueolóxico, que contamos con correlatos metálicos, ó redor dos 350 (Galicia, Asturias, N. de Portugal até o Douro), armas e ferramentas -armas datables no calcolítico-bronze antigo, a maioría obxectos de cobre (Comendador Rey, 1997). Son 110 machados planos, 29 puñais de lingüeta, 11 puñais de remaches, 47 puntas tipo Palmela, 13 alabardas e 5 puñais longos ou espadas. Percibimos a ausencia de escudos e supoñemos a súa natureza orgánica (animal e vexetal) que non perdurou no rexistro arqueolóxico.

A combinación de datos entre exemplares físicos e exemplares gravados é un exercicio necesario para tentar ampliar o coñecemento sobre este período da prehistoria. Un dos problemas é a falta de detalle, as máis das veces, dos gravados representados de forma xenérica cando a caracterización tecnolóxica baséase, entre outros parámetros, no tipo de mango, principalmente de lingüeta ou espigo, de escotaduras ou de remaches. Canto a este aspecto, foron vinculados os puñais de lingüeta á tradición tecno-metalúrxica atlántica e campaniforme, mentres que ós puñais de remaches atribúeselles unha procedencia técnica argárica, mediterránea. Emporiso, no depósito fechado de Roufeiro (Nocelo da Pena, Sarreaus), con trece pezas, dúas son puñais alabardados, seis puñais de remaches e un de lingüeta, e víñase interpretando como un conxunto diacrónico polos distintos tipos morfolóxicos, pero as análises metalográficas (Comendador Rey, 1998: 44, 231) revelaron unidade compositiva en tipos distintos, con impurezas de As-Ag-Sb semellantes e con niveis de cobre arsenicado, trazo da tradición campaniforme, comúns os exemplares de remaches e o de lingüeta, polo que fica cuestionada a adscrición cronolóxica variable (Fig. 1).

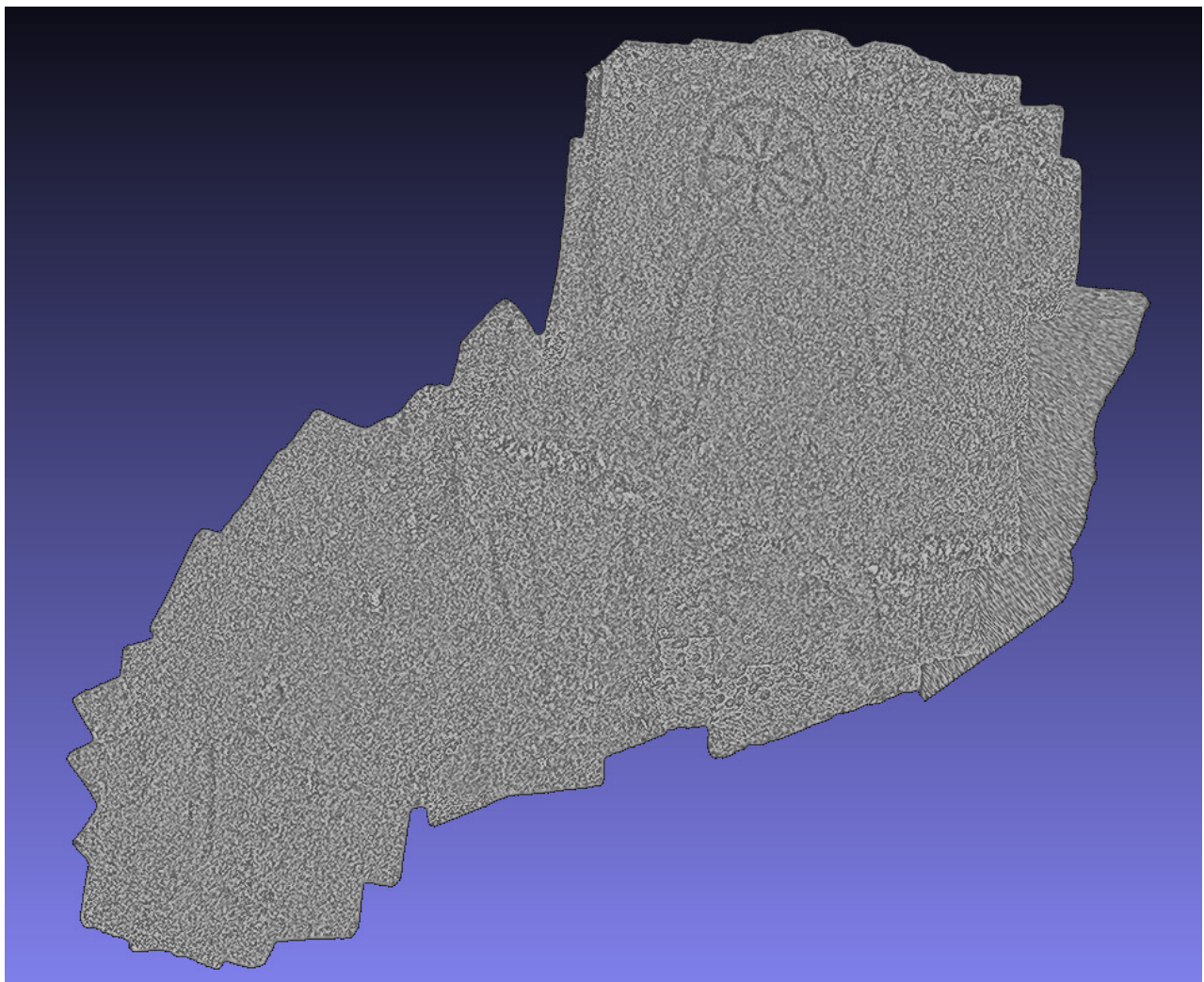


Fig. 3. Petróglifo da Portela da Agueira (Loureza, Oia).



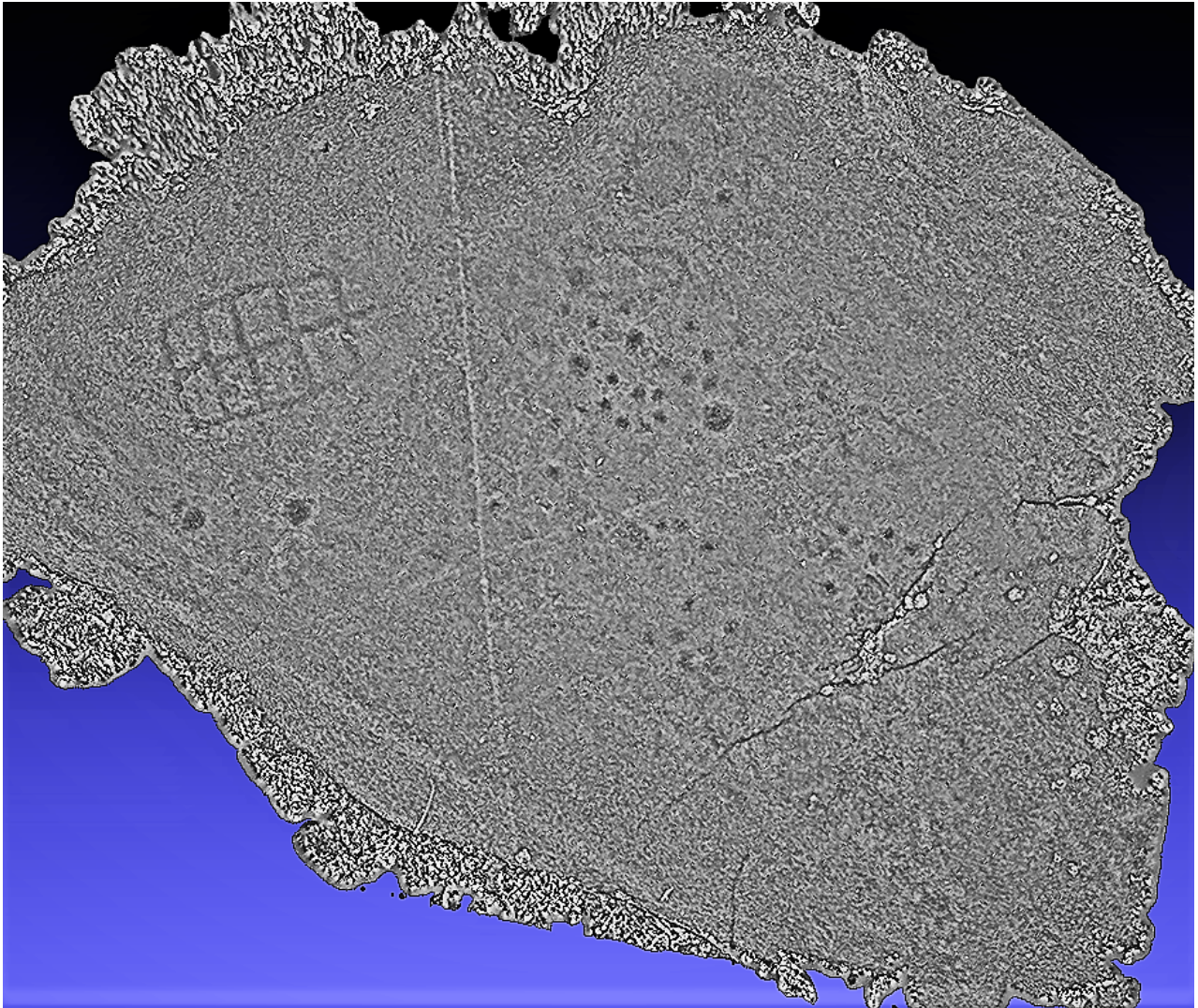


Fig. 4. Superficie gravada nas chans de Vilachán do Monte (Barrantes, Tomiño).



Fig. 5. 3D do panel do Outeiro dos Lameiros (Sabarís, Baiona).

lem



Non sempre está claro o ámbito de aparición das armas, é evidente a procedencia funeraria cando aparecen nunha cista, cando o achado é descontextualizado non é doado discernir se procede dun xacemento doméstico, se é un acubillo ou un novo tipo de enterramento dentro da ampla variabilidade tipolóxica do bronce. É unha constante a aparición das alabardas fóra do contexto funerario ó que están asociados puñais ou espadas curtas e brazais de arqueiro, alén de diademas áureas e outros adornos en ouro e prata; este é o enxoval das cistas onde fica amortizado un rico patrimonio económico en enterramentos individuais que colabora na marcación dun elevado status social asociado ó prestixio e ó valor da persoa ou personaxe enterrado. Isto podemos comprobalo na cista de Atios (Fig. 2), da que fican un puñal e un puñal longo xunta rolos de ouro e espiral de prata, ou a de Carnota, con puñal ou espada curta e brazal pétreo de arqueiro. Hai que lembrar o enxoval da Quinta da Água Branca (Lovelhe, Vila Nova de Cerveira) con aros, espirais, un diadema de ouro e un puñal longo (350 mm).

Tentábase así amosar que o cruce de datos de armas gravadas e armas físicas e o lugar de aparición, neste caso nas cistas, orbitan nunha representación interesada, parcial do todo que é o mundo de entre o III e o II milenios antes da nosa era. Se lle engadimos a tamén representación dalgúns animais e a súa caza, comunícasenos unha mensaxe con varias posibilidades para a súa interpretación.

## Gravados de armas

Coñecemos na área da arte atlántica máis de cinco dúzias de rochas con armas gravadas, sexan puñais, espadas ou escudos. A súa distribución, polo momento, vai desde Carnota ó Monte de São Gonçalo (Barcelos). Son un ben escaso, só algo máis do 15 % do total de rochas gravadas, e que, por seren motivos naturalistas, fannos conectar máis directamente co mundo de hai 3500 ou máis de 4000 anos. Son un ben escaso, prezado e, hai que dicilo, buscado. Por isto presentamos aquí varios xacementos con armas gravadas, inéditos, froito das pescudas de Xilberte Manso, Mario Romo, Cándido Verde, Xosé Alonso e Xurxo Álvarez:

A Portela da Aguieira (A Valga, Loureza) (Fig. 3)

A algo máis de 400 m de altura na parte leste das chans da Valga, nunha rocha a rente do chan cunha lixeira inclinación cara ó suroeste, hai gravados varios motivos, o máis visible na parte superior, un circo irregular de 27 cm de diámetro con 8 raios que converxen nun circo mínimo no centro da roda. Á dereita desta figura chega a punta dunha espada de 55 cm de longo e 10 cm de ancho máximo. Apréciase unha liña transversal dentro da espada. Á esquerda da anterior outra espada ou puñal longo coa punta tocando a roda, a empuñadura marcada e 46 cm de longo e tamén 10 cm de ancho máximo. Máis abaixo á esquerda, un puñal de 29 cm de longo, 10 cm de ancho e coa punta cara abaixo, ó

contrario das dúas pezas anteriores. Á dereita deste último puñal hai varias liñas moi deterioradas que non describen nada medianamente definido, pero, na parte inferior esquerda, vese un puñal coa punta cara arriba e unhas medidas de 30 cm de longo, só 5 cm de ancho.

Na chan de Vilachán do Monte (Barrantes, Tomiño) (Fig. 4)

Nunha rocha a rente o chan hai gravadas máis de corenta coviñas, un circo simple, unha retícula de 2x4 casiñas cunhas tres figuras triangulares, unha coa base case recta, outra coa base apuntada e a terceira indeterminada. Tamén unha figura rectangular de lados redondeados. As figuras triangulares ben poderían seren follas de puñal sen mangar.

A Serra da Groba, considerada unha unidade orográfica en sentido laxo, desde o Miño ó mar de Baiona é fartureta en rochas con arte rupestre, que se contan por centos, pero esta é a primeira superficie que coñecemos con representación de armas aínda que hai petróglifos con antropomorfos armados con obxectos que poden ser simples ou arcs pregados ou armas arboladizas -xavelinas ou lanzas-.

O panel principal de Outeiro dos Lameiros (Fig. 5)

Ten varias figuras humanas facendo ostentación de armas do tipo que sexa. Un deles pé en terra, o corpo baleirado exhibindo arma de trazo sinxelo e acompañado de cánido e équido. Distribuídas pola parede, varias figuras montadas dacabalo en actitude de arbolar algún tipo de arma longa.



Fig. 6. Antropomorfos e animais na Área (O Rosal).

### A Area (O Rosal) (Fig. 6)

Ó pé dun camiño cementado á altura do petróglifo, unha laxe inclinada cun *horror vacui* de cruciformes entre os que podemos distinguir varios antropomorfos armados. Entre figuras humanas e cruces, no ángulo inferior esquerdo hai un cervo co corpo baleirado, patas finas dinámicas, corpo oblongo, cabeza pequena e boas cornas. Sobre el un cuadrúpede dinámico, corpo baleirado, longo rabo revirichado e pequena cabeza, quizais un cánido acosando o veado. Sobre eles, un pequeno animal esquemático de patas curtas e longo rabo, quizais outro cánido.

### A Bouza de Bras / Ferreiros (O Rosal) (Fig. 7)

Nunha superficie con termoclastia, un rebaixe rectangular, dous circos concéntricos con cova central, algunha cova, e na parte baixa unha figura humana baleirada co corpo estreitado á altura da cintura, con saión que lle cobre as pernas até os xeonllos, os pés gravados e os brazos erguidos, no dereito ostenta un obxecto alargado, non recto, algún tipo de arma representado de xeito moi conciso. Sobre a figura humana, un cuadrúpede, moi esquemático, dinámico con liña cérvico dorsal e catro trazos para marcar as extremidades. Detrás, un rebaixe que podería ser o corpo dun cérvido, pero ten a parte da cabeza e as cornas suplantadas por un termoclasto.

### As chans da Valga (Loureza, Oia) (Fig. 8)

Aquí, dúas figuras antropomorfas esquemáticas parecen acosar outros tantos cuadrúpedes, un aparece patas arriba, semella xa abatido, e, próximo ó outro, unha das figuras humanas ten os brazos abertos e deles saen

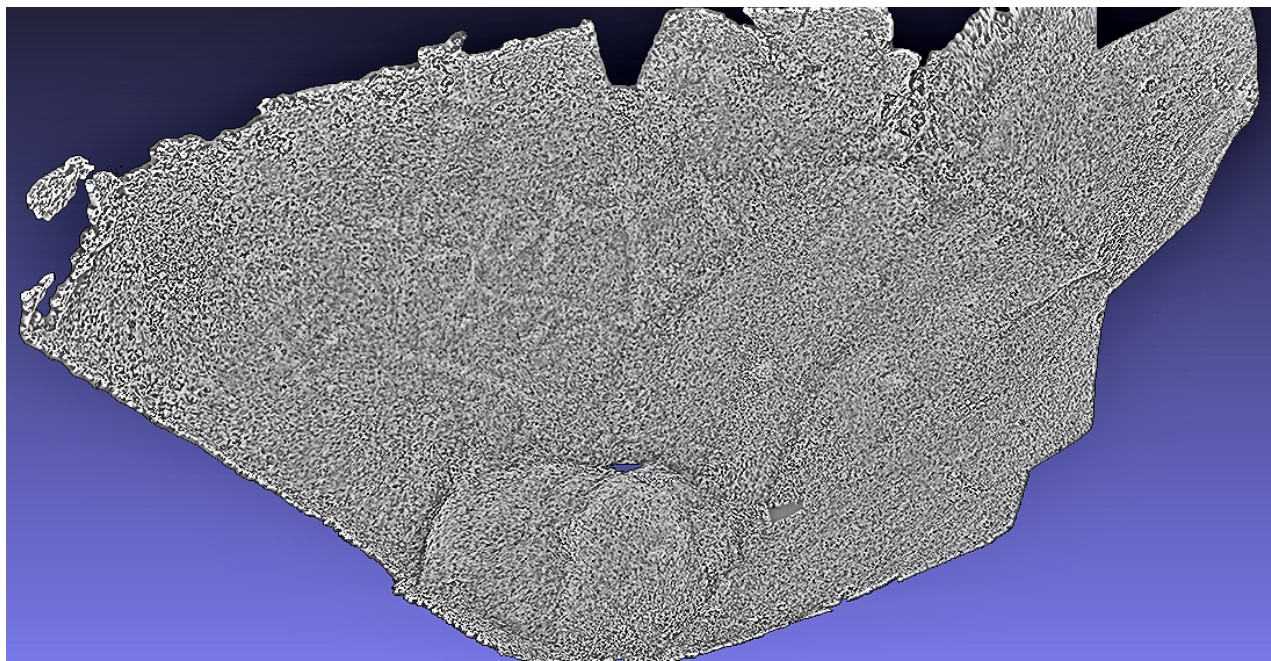


Fig. 8. Pequena superficie na Valga (Loureza, Oia).

dous trazos grosos deixando a figura armada en actitude activa, en proceso de caza.

### A Serra do Galiñeiro

Ata hai pouco coñeciamos seis rochas con armas nesta serra, a súa descuberta foi no ano 1983 (Costas & *al.*, 1985), as alabardas en Santa Lucía (Vincios), hoxe, debaixo do recheo do picadeiro alí existente, outra alabarda na cara vertical do petróglifo dos Seixiños Brancos (Vilas, Morgadán) e un grupo de catro superficies entre Os Bermús e Agua da Laxe que inclúe o panel da Pedra das Procesións. Os traballos previos de preparación das xeiras -visitas guiadas do IEM- e os labores de lene musealización da zona, con colocación de cartelería, deron á luz outras seis rochas con armas no contorno citado:

- Os Castrelos (Vincios, fig. 9). Na cara leste dun penedo, unha espada ou puñal mangado con 70 cm de longo, 12 cm na parte ancha a carón da empuñadura e 8 cm preto da punta.
- O Lugar de Petís (Vincios, fig. 10). Dúas rochas con cadanseu puñal, un nunha rocha a rente o chan, ó pé do camiño, cunha arma de 45 cm de longo, 13 cm na base e 7 cm na parte distal. Nun bolo granítico, outra figura de 40 cm de longo, 13 cm na base e 6 cm na parte distal (Fig. 11).
- Os Cotos da de Valverde (Vincios, fig.12). Unha parede con caída ó sur e uns oito puñais ou espadas curtas gravadas, só unha se observa con luz solar favorable, o resto das figuras son visibles, con dificultade, nos visores dixitais ou con luz artificial. Tres dos puñais ou espadas identificados miden 90, 71 e 69 cm e 20,16 e 20 cm de ancho máximo respectivamente. Na cara oriental dunha superficie con coviñas, xa catalogada (GA 36021039), tres armas: á



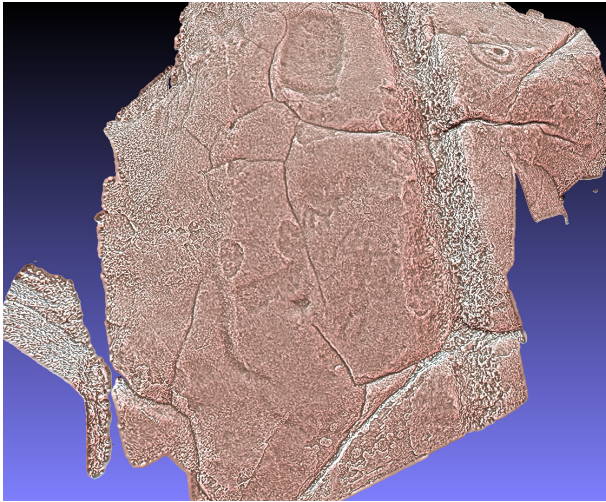


Fig. 7. A Bouza de Bras / Ferreiros (O Rosal).



Fig. 11. O Camiño da Raís (Vincios, Gondomar).



Fig. 9. Os Castrelos (Vincios, Gondomar).



Fig. 10. O Lugar do Petís (Vincios, Gondomar).

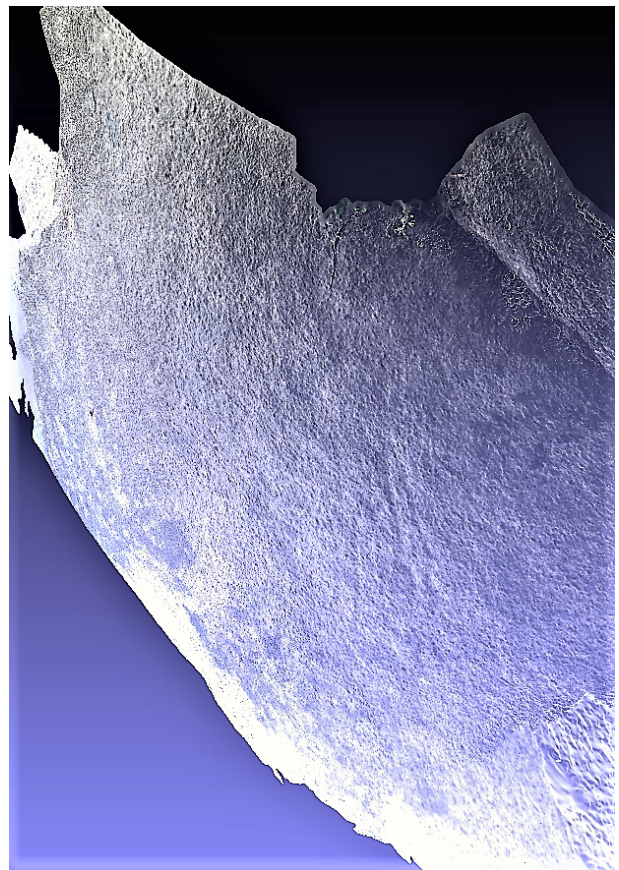


Fig. 12. 3D parcial dunha das superficies gravadas dos Cotos da de Valverde (Vincios, Gondomar).



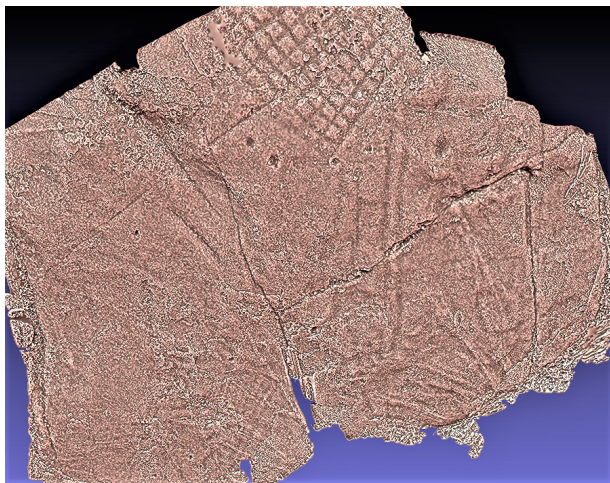


Fig. 13. Espada e reticulado nos Pociños (Vilaza, Gondomar).



Fig. 14. Escutiforme nos Pociños ou O Outeiro da Pedra Fina (Vilaza, Gondomar).

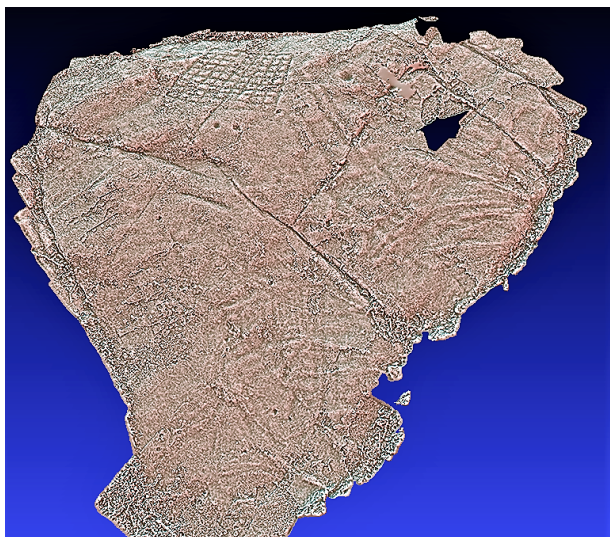


Fig. 15. Vista xeral do petróglifo dos Pociños (Vilaza, Gondomar).

esquerda, coa punta cara abaixo, un puñal de 30 cm de longo e 10'5 cm na base, no centro unha folla oblonga de 26 cm de longo e 14'5 cm de ancho máximo e á dereita unha espada de 65 cm de folla, 79 cm coa empuñadura e 15 cm de ancho. Na cara vertical doutro penedo hai unha folla, coa punta cara arriba, de 31 cm de longo e 14 cm de ancho.

Na ladeira suroriental do Coto da Cidá:

- Os Pociños (Vilaza, Gondomar, fig. 13). Con este topónimo foron publicadas “tres figuras cuadrangulares a modo de tableros de juego” (Costas *et al.*, 1985) no Outeiro da Pedra Fina. Unha visita de Xilberte Manso en 2022 e unha nova lectura, agora dixital, descubriu novas figuras ó pé da retícula de maior tamaño, emprazada na parte alta e chan da rocha e as novas figuras na parte inclinada con caída ó sur. Á esquerda, un escutiforme (Fig. 14) de 64 cm de longo e forma trapezoidal que lembra as dúas figuras dos Mogüelos (Peña Santos & Rey García, 2001: 50) na forma, nos apéndices laterais -quizais as asas do escudo- e as liñas paralelas na parte superior, tamén visibles nos exemplares de Dumbría ou de Santiago. A parte media e baixa do escutiforme é lisa tamén coma nos exemplares dos Mogüelos, O Galiñeiro e nunha figura de Dumbría, menos que en Vilaza ten gravado unha folla triangular mangada no interior, un puñal. Á dereita do escutiforme, unha grande espada (Fig. 15) duns 100 cm de longo con empuñadura, biseis e tres liñas transversais que lembran a gran espada da Pedra das Procesiões (Vincios, Gondomar) (Méndez Quintas, 2005: 197) segundo o debuxo de Xavier Groba. A parte distal da arma está baixo o reticulado de gravado máis potente e posterior, polo que non se aprecia a punta nin as dimensións totais. Máis á dereita, unha figura trapezoidal que semella un escutiforme máis superficial có anterior, de difícil visualización, claras as liñas superior de 28 cm de longo e parte das laterais. Ten certa semellanza cun exemplar do Coto Cornellal (Fábregas Valcarce *et al.*, 2005: 263). A importancia desta superficie gravada vén dada polo pequeno número de armas en petróglifos na arte atlántica galega e portuguesa e aínda máis pola escaseza de escutiformes tra-

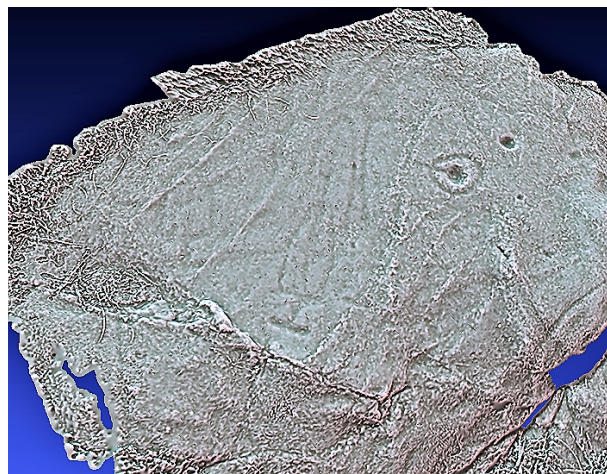


Fig. 16. Armas gravadas na Rabadeira (Amoedo, Pazos de Borbén).



pezoidais que só coñecemos en sete sitios: O Galíneiro (2), Dumbria, Santiago, na Laxe da Chan e Os Mogüelos en Cangas, e en Agolada, no Coto Cornellal.

Nos montes de Amoedo, en Pazos de Borbén:

- A Rabadeira (Amoedo, Pazos de Borbén, fig. 16). Nunha pequena laxe horizontal de 2 x 1'50 m foi Xurxo Álvarez quen a descubriu, con cinco coviñas na parte dereita, a maior de 6'5 cm de diámetro, 1'5 cm de profundidade e rodeada por un circo de 14 cm de diámetro e cun suco de 8'5 cm de longo que parte, ou chega, da coviña. Inmediato a este suco, unha folla de 38'5 cm de longo e 12 cm de ancho na base recta sen empuñadura, e, á esquerda, case tanxente, outra folla, a anterior coa punta cara abaixo e esta cara arriba. Ten 35 cm de longo e 11'5 de ancho, superposta na parte proximal outra folla mangada de 35 cm de longo (folla e empuñadura) e 11 cm de ancho máximo, coa representación do nervio central e unha liña transversal na zona central da folla. A empuñadura é unha liña simple atravesada por outra paralela á base da folla. Á esquerda, outro puñal semellante ó anterior de 29 cm de longo e 13 cm de ancho na base.

- Tamén na Rabadeira, outra pedra de superficie moi irregular, con dous grupos de coviñas e, entre elas, tres puñais gravados, dous coa base recta e empuñadura e outro co remate proximal da folla apuntado, sen apreciarse lingüeta nin empuñadura. Esta rocha precisa unha limpeza para poder levar a cabo un estudo polo miúdo, pois nas condicións actuais non permite percibir todas as figuras existentes.

## Coda

Quixemos achegar as varias descubertas de petróglifos con armas gravadas na zona do novo paradigma descrito no Proxecto Equus, nomeadamente a superficie das chans da Valga, o grupo do Galíneiro e as dúas superficies da Rabadeira, en Amoedo. Ademais, cremos que hai que incardinar o mundo funerario que amortiza nas cistas materiais de xeito selectivo relacionado co universo do home guerreiro, valoroso, con prestixio social amosado polos modelos (puñais, brazais de arqueiro) e polos materiais empregados para os adornos (diademas, espirais,...). Como é selectivo gravar puñais, espadas, alabardas e escudos nos petróglifos deixando atrás ferramentas, oficios, casas, xogos, rituais,... que se obvian á hora de elixir os temas para deixar patente nos gravados. O que non eluden é gravar, tamén de maneira selectiva, dous animais de maneira reiterada: équidos e cérvidos, e gravar a caza destas especies co mesmo organigrama iconográfico composto por homes a pé ou dacabalo, cans axudando, trampas (sebes, retículas, circos) e un exemplar, no caso dos cérvidos, un macho cunhas cornas esaxeradas, falo marcado e boca aberta bradando, vencido polo home.

Gravar a caza dun équido ou dun cervo macho dá a impresión de que, como a deposición selectiva nas cistas e o gra-

vado selectivo de armas, apunta na dirección de gabar o actor protagonista: o home. E hai un terceiro tipo presente na arte esquemática peninsular que insiste na representación de figuras antropomorfas esquemáticas, centos de paneis e miles de figuras humanas. Outra volta unha escolleita, unha selección que ten como centro o ser humano. Este tipo de arte rupestre chegou filtrado na cerna xeográfica da arte atlántica e onda nós chegou á beira do océano, e témolo ben documentado en toda a área que abrangue o Proxecto Equus.

## Referencias bibliográficas

- COMENDADOR REY, B. (1997). Las representaciones de armas y sus correlatos metálicos in F.J. Costas Goberna e J.M. Hidalgo Cuñarro (eds). *Los motivos de fauna y armas en los gravados prehistóricos del continente europeo*. Asociación Arqueológica Viguesa.
- COMENDADOR REY, B. (1998). Los inicios de la metalurgia en el noroeste de la Península Ibérica. *Brigantium. Boletín do Museu Arqueolóxico e Histórico da Coruña* 11: 1-262
- COSTAS GOBERNA, F.J.; FERNÁNDEZ PINTOS, J.; GOBERNA PENA, J.L.; FERNÁNDEZ DÍAZ, M.A. (1985). Petroglifos del litoral sur de la Ría de Vigo (Valles Fragoso y Miñor). Museo Municipal "Quiñones de León" (Castrelos) Vigo, nº8.
- FÁBREGAS VALCARCE, R., RODRÍGUEZ RELLÁN, C., VILASECO VÁZQUEZ, X.I., GÓMEZ FERNÁNDEZ, A. & RODRÍGUEZ ÁLVAREZ, E. (2005). Descubertas de gravados rupestres na comarca de Deza: Avance preliminar. *Descubriendo. Anuario de Estudios e Investigación de Deza* 7: 253-270. Concello de Lalín.
- MARTÍNEZ SOTO, E., VERDE ANDRÉS, C., ÁLVAREZ, X.A., CENTELLES GARCÍA, B., MANSO DE LA TORRE, X., VILAR PEDREIRA, X.L., LEDO MARTÍNEZ, M. (2018). O Proxecto Equus: un novo paradigma nas escenas de caza da arte rupestre galega e do norte de Portugal. *Revista de Estudos Miñoráns* 16-17: 23-75.
- MÉNDEZ QUINTAS, E. (2005). Cavidades entre a idade do bronce e o paleolítico in VAQUEIRO, M., GROBA, X., GARCÍA, M., COSTAS, J.B., OTERO, T., RODRÍGUEZ, A. & MÉNDEZ, E. *As covas de Vincios*. Comunidades de Montes de Vincios.
- PEÑA SANTOS, A. DE LA & REY GARCÍA, J.M. (2001). *Petroglifos de Galicia*. Ed. Vía Láctea. A Coruña.
- RODRÍGUEZ RELLÁN, C., VÁZQUEZ MARTÍNEZ, A. & FÁBREGAS VALCARCE, R. (2018). Cifras e imáxenes: una aproximación cuantitativa a los petroglifos gallegos. *Trabajos de Prehistoria* 75 (1): 109-127.
- VÁZQUEZ VARELA, J.M. (1995). *Antepasados, guerreros y visiones. Análisis antropológico del Arte Prehistórico de Galicia*. Deputación de Pontevedra.
- VILAR PEDREIRA, X.L., MANSO DE LA TORRE, X., MARTÍNEZ SOTO, E., MÉNDEZ QUINTAS, E., LEDO BERNÁRDEZ, M., ALONSO ÁLVAREZ, X., VERDE ANDRÉS, C., CENTELLES GARCÍA, B. & VIÑA ARIAS, J.A. (2020) Traballos do IEM en arte rupestre (2016-2019). Continúa a tradición. *Revista Estudos Miñoráns* 19: 11-46.
- VILAR PEDREIRA, X.L., VERDE ANDRÉS, C., MANSO DE LA TORRE, X., ALONSO ÁLVAREZ, X., MARTÍNEZ SOTO, E., CENTELLES GARCÍA, B., LEDO BERNÁRDEZ, M. & VIÑA ARIAS, J.A. (2021). Territorios e identidades. Arte rupestre ó norte e ó sur da Serra do Extremo. *Revista Estudos Miñoráns*, 21: 23-60.